

# Тренировочная работа №6 по ОБЩЕСТВОЗНАНИЮ

9 класс

29 апреля 2026 года

Вариант ОБ2590601

Выполнена: ФИО \_\_\_\_\_ класс \_\_\_\_\_

## Инструкция по выполнению работы

Тренировочная работа включает в себя 24 задания: 16 заданий с кратким ответом и 8 заданий с развёрнутым ответом.

На выполнение тренировочной работы по обществознанию отводится 3 часа (180 минут).

Ответы к заданиям 2–4, 7–11, 13, 14, 16–18 записываются в виде одной цифры, которая соответствует номеру правильного ответа. Ответом к заданиям 15, 19 является последовательность цифр. Ответом к заданию 20 является слово (словосочетание). Ответы запишите в поле ответа в тексте работы без запятых, пробелов и прочих символов.

Задания 1, 5, 6, 12, 21–24 выполняются на отдельном чистом листе. Для выполнения заданий 21–24 необходимо: выбрать нужную информацию из текста, раскрыть (в том числе на примерах) его отдельные положения; соотнести сведения из текста со знаниями, полученными при изучении курса; применить имеющиеся знания для анализа социальных ситуаций; высказать и обосновать собственное мнение.

Ответы записываются яркими чёрными чернилами. Допускается использование гелевой или капиллярной ручки.

При выполнении заданий можно пользоваться черновиком. **Записи в черновике не учитываются при оценивании работы.**

Баллы, полученные Вами за выполненные задания, суммируются. Постарайтесь выполнить как можно больше заданий и набрать наибольшее количество баллов.

После завершения работы проверьте, чтобы ответ на каждое задание был записан под правильным номером.

*Желаем успеха!*

**Для ответов на задания 1, 5, 6 и 12 используйте отдельные листы. Запишите сначала номер задания, а затем ответ к нему. Ответы записывайте чётко и разборчиво.**

**Ответами к заданиям 2–4, 7–11, 13–20 являются цифра, последовательность цифр или слово (словосочетание).**

**1** Какие два из перечисленных понятий используются в первую очередь при описании формы государства?

*Государственная граница; политический режим; юридическая ответственность; социальная защита; монархия.*

Выпишите соответствующие понятия и раскройте смысл любого одного из них. Ответ запишите на отдельном листе, указав номер задания.

**2** Что является примером влияния природы на общество?

- 1) строительство зданий с укреплёнными фундаментами
- 2) путешествие на парусном судне вокруг света
- 3) научное исследование в области лечения вирусных заболеваний
- 4) экономический ущерб от засухи и суховеев в степной и лесостепной зоне

Ответ:

**3** Близнецы Андрей и Сергей в этом году заканчивают 9 класс. Они обучаются по программам

- 1) дополнительного образования
- 2) основного общего образования
- 3) профильного образования
- 4) среднего общего образования

Ответ:

4 Верны ли следующие суждения о традиционных российских духовно-нравственных ценностях?

А. Традиционные российские духовно-нравственные ценности – это нравственные ориентиры, формирующие мировоззрение граждан России.

Б. К традиционным российским духовно-нравственным ценностям относится приоритет материального над духовным.

- 1) верно только А
- 2) верно только Б
- 3) верны оба суждения
- 4) оба суждения неверны

Ответ:

5 Рассмотрите фотографию.



Какая конституционная обязанность гражданина прежде всего может быть проиллюстрирована с помощью этой фотографии? Какие ещё обязанности должны выполнять российские граждане в соответствии с Конституцией Российской Федерации? (Укажите две любых обязанности.) Какое значение в жизни человека имеет выполнение им конституционных обязанностей? Как называется поведение, которое соответствует правовым нормам?

Ответ запишите на отдельном листе, указав номер задания.

6 Зоя Семеновна получила сообщение от представителя банка, в котором у неё был открыт счёт. Зое Семёновне сообщили, что неизвестные люди пытаются оплатить покупку с её счёта, поэтому с ней свяжется представитель службы безопасности банка, указания которого ей следует исполнить. В чём состоит опасность данной ситуации для личных финансов Зои Семёновны? Как ей правильно поступить в данной ситуации? Ответ запишите на отдельном листе, указав номер задания.

7 Денежные средства или материальные ценности, полученные в результате экономической деятельности гражданина или организации за определённый период времени, обозначаются понятием

- 1) доходы
- 2) выплаты
- 3) затраты
- 4) инвестиции

Ответ:

8 В государстве Z действует смешанная экономическая система. Что служит доказательством указанного факта?

- 1) Правительство Z ежегодно составляет государственный бюджет.
- 2) В Z развиты как частная собственность, так и различные формы государственного регулирования экономики.
- 3) Государство Z распределяет экономические ресурсы между производителями.
- 4) В Z действует система пенсионного обеспечения.

Ответ:

9 Верны ли следующие суждения об экономических благах?

А. К экономическим благам относятся морская вода, солнечный свет, энергия водопада.

Б. Среди экономических благ выделяют средства производства и предметы потребления.

- 1) верно только А
- 2) верно только Б
- 3) верны оба суждения
- 4) оба суждения неверны

Ответ:

**10** Помогать в семейных делах и заботиться о домашних растениях Наташа училась у старшей сестры. Приведённая ситуация является примером

- 1) социального контроля
- 2) семейной традиции
- 3) социализации
- 4) проведения досуга

Ответ:

**11** Верны ли следующие суждения о социальном конфликте?

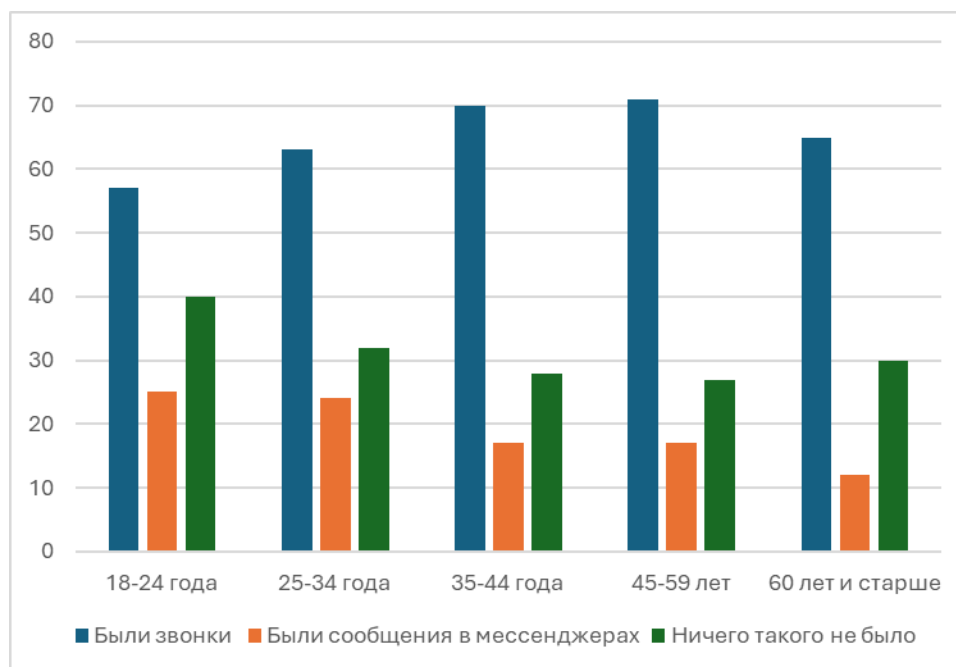
А. Основой социального конфликта могут быть различные представления о социальных ценностях.

Б. Социальный конфликт всегда имеет отрицательные последствия и не способствует развитию общественных отношений.

- 1) верно только А
- 2) верно только Б
- 3) верны оба суждения
- 4) оба суждения неверны

Ответ:

- 12** В ходе опроса совершеннолетних граждан социологи задали вопрос «Получали ли Вы сообщения от финансовых мошенников?». Результаты опроса (в % от числа отвечавших, можно было дать несколько ответов) представлены в виде диаграммы.



Сформулируйте по одному выводу: а) о сходстве и б) о различии в позициях групп опрошенных. Выскажите предположение о том, чем объясняются указанные Вами: а) сходство; б) различие.

Ответ запишите на отдельном листе, указав номер задания.

- 13** Формой государственно-территориального устройства является

- 1) республика
- 2) демократия
- 3) федерация
- 4) парламентаризм

Ответ:

- 14** Верны ли следующие суждения о политике и политической власти?
- А. Политика – это деятельность, связанная с осуществлением государственной власти.
- Б. В демократическом обществе источником политической власти является народ.
- 1) верно только А
  - 2) верно только Б
  - 3) верны оба суждения
  - 4) оба суждения неверны

Ответ:

- 15** Установите соответствие между примерами потребностей и их видами: к каждому элементу первого столбца подберите соответствующий элемент из второго столбца.

ПРИМЕР ПОТРЕБНОСТИ

- А) в отдыхе
- Б) в труде
- В) в познании
- Г) в самосовершенствовании
- Д) в защите от неблагоприятных условий окружающей среды

ВИД ПОТРЕБНОСТИ

- 1) биологическая
- 2) социальная
- 3) духовная

Запишите в таблицу выбранные цифры под соответствующими буквами.

Ответ:

А	Б	В	Г	Д

- 16** Согласно Конституции Российской Федерации, Верховный Суд Российской Федерации

- 1) является высшим законодательным органом в Российской Федерации
- 2) проверяет соответствие Конституции Российской Федерации закона, применённого в конкретном деле
- 3) разрешает споры о полномочиях между федеральными органами государственной власти
- 4) является высшим судебным органом по гражданским, уголовным, административным и иным делам

Ответ:

**17** Контролёр выписал штраф гражданину, который пытался проехать в трамвае без билета. Какое правонарушение совершил гражданин?

- 1) дисциплинарное
- 2) административное
- 3) уголовное
- 4) гражданское

Ответ:

**18** Верны ли следующие суждения о коррупции и необходимости противодействовать ей?

А. Коррупцией называют незаконное использование должностным лицом полномочий, связанных с его должностью, в целях личного обогащения и получения незаконной выгоды.

Б. Законодательство Российской Федерации предусматривает наказание за коррупционное поведение.

- 1) верно только А
- 2) верно только Б
- 3) верны оба суждения
- 4) оба суждения неверны

Ответ:

**19** Александр мечтает стать адвокатом, а Ольга – прокурором. Сравните профессиональную деятельность прокурора и адвоката. Выберите и запишите в первую колонку таблицы порядковые номера черт сходства, а во вторую колонку – порядковые номера черт различия.

- 1) осуществляет правоохранительную деятельность
- 2) осуществляет надзор за исполнением законов и соблюдением прав и свобод граждан
- 3) представляет профессиональное сообщество, которое не входит в систему органов государственной власти
- 4) участвует в судебном процессе

Ответ:

	Черты сходства		Черты различия

**20**

Заполните пропуск в таблице.

Тип общества	Характеристика
... общество	Большинство населения неграмотно, устная форма передачи информации в обществе доминирует над письменной
Постиндустриальное общество	Возникает потребность в непрерывном образовании на протяжении всей жизни

Ответ: \_\_\_\_\_.

*Прочитайте текст и выполните задания 21–24. Для записи ответов на задания используйте отдельные листы. Запишите сначала номер задания, а затем развёрнутый ответ на него. Ответы записывайте чётко и разборчиво.*

Передать накопленные в ходе изменения природной среды знания, ценности, умения, навыки генетически невозможно. Если бы человечество понадеялось на механизм биологического наследования, каждому новому поколению пришлось бы начинать с каменного рубила. Но заработал механизм социального наследования накопленного человечеством опыта. Оно стало возможным с появлением речи и перешло на новый уровень с созданием письменности. Это позволило отделить опыт, знания, представления от их непосредственного носителя – человека.

Социальное наследование возвышает человека – творца и труженика. Создатели орудий труда, литературных и музыкальных произведений, авторы научных открытий и изобретений умирают, но результаты их деятельности, а также знания о правилах, принципах, технологиях получения

этих результатов остаются и переходят к другим людям, к другим поколениям.

Процесс социального наследования культуры носит название социализации. В ходе социализации младенец превращается в разумного человека, понимающего культуру общества, в котором он родился и живёт, обладающего знаниями и навыками для жизни в данном обществе. Если ребёнка в раннем возрасте отлучить от человеческого общества, то развиться в нормального, разумного человека он уже не сможет. Человеком можно стать, только овладев культурой.

Сегодня существуют сотни определений понятия «культура». Но ядро этих определений следующее: культура не наследуется биологически, а передаётся от человека к человеку через общение и обучение; она включает в себя произведенные человеком материальные блага (материальная культура), а также духовные ценности: идеи, нормы, образы и символы (духовная культура).

*(По А.Ю. Лазебниковой).*

- 21** Составьте план текста. Для этого выделите основные смысловые фрагменты текста и озаглавьте каждый из них.
- 22** Какие изменения позволили отделить опыт, знания, представления от их непосредственного носителя? (Укажите два изменения.)  
Какие два компонента включает в себя культура? Как, по мнению автора, можно назвать социализацию? (Ответы на три вопроса даются только с опорой на текст.)
- 23** Приведите три примера, которые иллюстрируют общественно-значимые функции семьи, отражённые в тексте.
- 24** Какое значение для будущего имеет деятельность человека – творца и труженика? Используя текст и обществоведческие знания, приведите два суждения..

## Тренировочная работа №6 по ОБЩЕСТВОЗНАНИЮ

9 класс

29 апреля 2026 года

Вариант ОБ2590602

Выполнена: ФИО \_\_\_\_\_ класс \_\_\_\_\_

### Инструкция по выполнению работы

Тренировочная работа включает в себя 24 задания: 16 заданий с кратким ответом и 8 заданий с развёрнутым ответом.

На выполнение тренировочной работы по обществознанию отводится 3 часа (180 минут).

Ответы к заданиям 2–4, 7–11, 13, 14, 16–18 записываются в виде одной цифры, которая соответствует номеру правильного ответа. Ответом к заданиям 15, 19 является последовательность цифр. Ответом к заданию 20 является слово (словосочетание). Ответы запишите в поле ответа в тексте работы без запятых, пробелов и прочих символов.

Задания 1, 5, 6, 12, 21–24 выполняются на отдельном чистом листе. Для выполнения заданий 21–24 необходимо: выбрать нужную информацию из текста, раскрыть (в том числе на примерах) его отдельные положения; соотнести сведения из текста со знаниями, полученными при изучении курса; применить имеющиеся знания для анализа социальных ситуаций; высказать и обосновать собственное мнение.

Ответы записываются яркими чёрными чернилами. Допускается использование гелевой или капиллярной ручки.

При выполнении заданий можно пользоваться черновиком. **Записи в черновике не учитываются при оценивании работы.**

Баллы, полученные Вами за выполненные задания, суммируются. Постарайтесь выполнить как можно больше заданий и набрать наибольшее количество баллов.

После завершения работы проверьте, чтобы ответ на каждое задание был записан под правильным номером.

*Желаем успеха!*

**Для ответов на задания 1, 5, 6 и 12 используйте отдельные листы. Запишите сначала номер задания, а затем ответ к нему. Ответы записывайте чётко и разборчиво.**

**Ответами к заданиям 2–4, 7–11, 13–20 являются цифра, последовательность цифр или слово (словосочетание).**

**1** Какие два из перечисленных понятий используются в первую очередь при описании экономической сферы общества?

*Доход; право; производство; суверенитет; религия.*

Выпишите соответствующие понятия и раскройте смысл любого одного из них. Ответ запишите на отдельном листе, указав номер задания.

**2** Что является примером влияния политики на экономическую сферу?

- 1) создание новых фармацевтических средств и медицинского оборудования
- 2) внесение поправок в законодательство о налогообложении производителей медицинского оборудования
- 3) необходимость противостоять угрозе эпидемии
- 4) финансирование частным лицом исследования проблемы долголетия

Ответ:

**3** Ольга учится в техническом университете и через три года получит профессию инженера. В свободное время она рисует. Чтобы совершенствовать мастерство художника, Ольга посещает художественную студию Дома творчества молодёжи. В описанной ситуации Ольга реализует своё дарование художника на уровне

- 1) среднего образования
- 2) высшего образования
- 3) дополнительного образования
- 4) общего образования

Ответ:

**4** Верны ли следующие суждения о традиционных российских духовно-нравственных ценностях?

А. Традиционные российские духовно-нравственные ценности передаются от поколения к поколению и формируют мировоззрение граждан России.

Б. Формирование и укрепление традиционных российских духовно-нравственных ценностей противостоит саморазрушению общества, ослаблению социальных связей.

- 1) верно только А
- 2) верно только Б
- 3) верны оба суждения
- 4) оба суждения неверны

Ответ:

**5** Рассмотрите фотографию.



Какой вид деятельности прежде всего может быть проиллюстрирован с помощью фотографии? Какое влияние оказывает данный вид деятельности на подрастающее поколение? Какие личные цели может ставить перед собой человек, который осуществляет названный Вами вид деятельности? (Укажите любые две личные цели.) Как называются потребности, которые удовлетворяет человек, занимаясь названным Вами видом деятельности?

Ответ запишите на отдельном листе, указав номер задания.

**6** Оксана хочет совершить дорогостоящую покупку и решает, взять ли ей банковский кредит или копить денежные средства. Что такое банковский кредит? Какие риски нужно учесть Оксане при выборе финансового решения? (Укажите любой один риск для каждого решения.)

Ответ запишите на отдельном листе, указав номер задания.

**7** Что из перечисленного характеризует предпринимательскую деятельность?

- 1) направленность на получение прибыли
- 2) выполнение государственного плана
- 3) отказ от ориентации на потребительский спрос
- 4) гарантированное получение высоких доходов

Ответ:

**8** Государство выполняет различные функции в сфере экономики. Что из приведённого ниже иллюстрирует функцию борьбы с безработицей?

- 1) утверждение государственного бюджета
- 2) рост расходов на медицинское обслуживание населения
- 3) контроль над денежной массой
- 4) налоговые льготы предпринимателям, создающим новые рабочие места

Ответ:

**9** Верны ли следующие суждения о функциях рыночной конкуренции?

- А. Рыночная конкуренция ведёт к установлению цен, выгодных исключительно продавцам.
- Б. Рыночная конкуренция влияет на заинтересованность производителей в повышении качества товаров.

- 1) верно только А
- 2) верно только Б
- 3) верны оба суждения
- 4) оба суждения неверны

Ответ:

**10** Социальную сферу общества представляют

- 1) банк, промышленное предприятие, инвестиционный фонд
- 2) наука, религия, мораль
- 3) сословия, классы, касты
- 4) парламент, монарх, суд

Ответ:

**11** Верны ли следующие суждения об этнической общности?

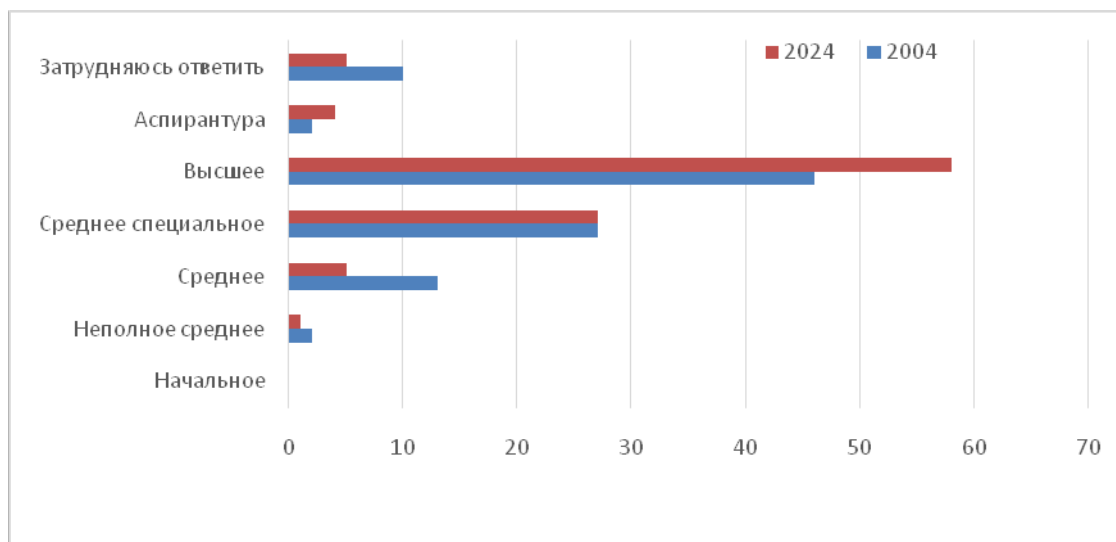
А. К этническим общностям относят племена, народности, нации.

Б. Осознание единства, общей культурной идентичности является одним из признаков этнической общности.

- 1) верно только А
- 2) верно только Б
- 3) верны оба суждения
- 4) оба суждения неверны

Ответ:

- 12** В ходе мониторинга общественного мнения совершеннолетних граждан социологи задавали вопрос «Какое образование необходимо и достаточно иметь современному человеку?». Результаты опроса (в % от числа отвечавших, можно было дать один ответ) представлены в виде диаграммы.



Сформулируйте по одному выводу: а) о сходстве и б) о различии в позициях групп опрошенных. Выскажите предположение о том, чем объясняются указанные Вами: а) сходство; б) различие.

Ответ запишите на отдельном листе, указав номер задания.

- 13** Формой правления является

- 1) федерация
- 2) унитарное государство
- 3) правовое государство
- 4) монархия

Ответ:

14

Верны ли следующие суждения о политических партиях?

А. Политические партии – это массовые добровольные объединения всех желающих обсудить и решить любые вопросы, которые затрагивают их интересы.

Б. Политические партии стремятся к достижению государственной власти.

- 1) верно только А
- 2) верно только Б
- 3) верны оба суждения
- 4) оба суждения неверны

Ответ:

15

Установите соответствие между примерами и видами социальных санкций: к каждому элементу, данному в первом столбце, подберите элемент из второго столбца.

ПРИМЕР

ВИД СОЦИАЛЬНОЙ  
САНКЦИЙ

А) Наташа осудила подругу за опоздание.

1) формальная

Б) Мария Сергеевна получила государственную награду.

2) неформальная

В) Администратор сделал замечание новому сотруднику о нарушении дресс-кода.

Г) Студенты зааплодировали лектору.

Д) Бабушка отругала Катю за плохую оценку.

Запишите в таблицу выбранные цифры под соответствующими буквами.

Ответ:

А	Б	В	Г	Д

**16** Согласно Конституции Российской Федерации, Правительство Российской Федерации

- 1) осуществляет правосудие
- 2) назначает высшее командование Вооружённых Сил Российской Федерации
- 3) осуществляет руководство внешней политикой Российской Федерации
- 4) обеспечивает исполнение бюджета Российской Федерации

Ответ:

**17** Граждане Российской Федерации Сергей и Ирина приняли решение вступить в брак. Что из перечисленного является условием заключения брака в Российской Федерации?

- 1) наличие заработка, стипендии или иных доходов у жениха и невесты
- 2) достижение брачного возраста
- 3) прохождение медицинского обследования
- 4) отсутствие судимости у лиц, вступающих в брак

Ответ:

**18** Верны ли следующие суждения о правомочиях собственника?

А. Пользование – это фактическое обладание какой-либо вещью.

Б. Собственник вправе определять юридическую судьбу вещи, то есть распоряжаться ею.

- 1) верно только А
- 2) верно только Б
- 3) верны оба суждения
- 4) оба суждения неверны

Ответ:

**19** В своём докладе ученик самостоятельно провёл сравнительный анализ религии и искусства. Сравните религию и искусство. Выберите и запишите в первую колонку таблицы порядковые номера черт сходства, а во вторую колонку – порядковые номера черт различия.

- 1) может оказывать сильное психологическое воздействие
- 2) является формой культуры
- 3) основывается на вере в сверхъестественное
- 4) основным выразительным средством является художественный образ

Ответ:

	Черты сходства		Черты различия

**20** Заполните пропуск в таблице.

Компонент социального контроля	Характеристика
Социальная норма	Правило, установленное в обществе; предписание, требование, пожелание, ожидание общественно одобряемого поведения
Социальная ...	Реакция со стороны общества на соблюдение установленных норм и правил; поощрение или наказание, соответствующее поведению субъекта

Ответ: \_\_\_\_\_.

**Прочитайте текст и выполните задания 21–24. Для записи ответов на задания используйте отдельные листы. Запишите сначала номер задания, а затем развёрнутый ответ на него. Ответы записывайте чётко и разборчиво.**

Для благополучия семьи нужно, чтобы родители и дети уважали друг друга и помогали друг другу. Детям порой тяжело выполнять требование подчинения, но, став старше, они понимают, что родители научили их выполнять семейные обязанности, и, следовательно, выстраивать отношения и предотвращать конфликты. Зачастую дети недовольны, когда родители заставляют заранее готовиться к урокам и экзаменам, но, повзрослев, осознают, что навык распределения сил во времени и привычка не откладывать всё на последний момент помогут им в жизни.

Ради крепкой семьи нужно, чтобы представления о счастье у супругов совпадали.

Одни считают, что счастье семьи заключается в хорошо налаженном быте, финансовой обеспеченности; другие – в рождении детей и их воспитании; третьи – в наличии верного спутника жизни, способного быть рядом в радости и в беде. Хорошо, когда в семье реализуются все эти факторы, но даже в счастливых семьях бывают периоды разногласий, преодолеть которые можно с помощью совместных интересов и общих ценностей.

В сказках после свадьбы счастливые жених и невеста всегда живут долго и счастливо. В жизни после создания семейного союза двум разным людям приходится учиться понимать друг друга, учитывать потребности другого, соизмерять их со своими желаниями. Со временем в дружной семье желания и намерения постепенно сближаются. Если же каждый из супругов стоит на своём и не идёт на уступки, то такой брак в итоге может разрушиться.

Семья – фундамент общества, поскольку именно она формирует основные качества человека и вводит его в мир социальных отношений. Она сохраняет своё центральное место в обществе ещё и потому, что выполняет ряд важнейших функций, обеспечивающих жизнедеятельность общества.

Среди общественно-значимых функций семьи можно назвать репродуктивную, воспитательную, хозяйственно-экономическую. Большое значение для каждого человека имеет эмоциональная функция семьи. Любовь со стороны родных людей, их понимание и поддержка в трудные минуты – залог нашего внутреннего спокойствия и благополучия.

*(По Ю.Ю. Петрунину)*

- 21** Составьте план текста. Для этого выделите основные смысловые фрагменты текста и озаглавьте каждый из них.
- 22** Что, по мнению автора, помогает преодолеть периоды разногласий в счастливой семье? (Укажите два фактора.) Что, по мнению автора, формируется у ребёнка благодаря требованию родителей заранее готовиться к урокам и экзаменам? (Укажите два результата.) На какую причину распада брака указывает автор? (Ответы на три вопроса даются только с опорой на текст.)
- 23** Автор называет духовные ценности. Приведите примеры (ситуации), иллюстрирующие социальное наследование любых трёх названных в тексте ценностей (всего три примера).
- 24** В тексте говорится, что семья вводит человека в мир социальных отношений. Используя текст и обществоведческие знания, приведите два суждения о влиянии отношений, которые сложились в родительской семье на отношения, которые могут сложиться в семьях детей, когда они станут взрослыми.

## Тренировочная работа №6 по ОБЩЕСТВОЗНАНИЮ

9 класс

29 апреля 2026 года

Вариант ОБ2590603

Выполнена: ФИО \_\_\_\_\_ класс \_\_\_\_\_

### Инструкция по выполнению работы

Тренировочная работа включает в себя 24 задания: 16 заданий с кратким ответом и 8 заданий с развёрнутым ответом.

На выполнение тренировочной работы по обществознанию отводится 3 часа (180 минут).

Ответы к заданиям 2–4, 7–11, 13, 14, 16–18 записываются в виде одной цифры, которая соответствует номеру правильного ответа. Ответом к заданиям 15, 19 является последовательность цифр. Ответом к заданию 20 является слово (словосочетание). Ответы запишите в поле ответа в тексте работы без запятых, пробелов и прочих символов.

Задания 1, 5, 6, 12, 21–24 выполняются на отдельном чистом листе. Для выполнения заданий 21–24 необходимо: выбрать нужную информацию из текста, раскрыть (в том числе на примерах) его отдельные положения; соотнести сведения из текста со знаниями, полученными при изучении курса; применить имеющиеся знания для анализа социальных ситуаций; высказать и обосновать собственное мнение.

Ответы записываются яркими чёрными чернилами. Допускается использование гелевой или капиллярной ручки.

При выполнении заданий можно пользоваться черновиком. **Записи в черновике не учитываются при оценивании работы.**

Баллы, полученные Вами за выполненные задания, суммируются. Постарайтесь выполнить как можно больше заданий и набрать наибольшее количество баллов.

После завершения работы проверьте, чтобы ответ на каждое задание был записан под правильным номером.

***Желаем успеха!***

**Для ответов на задания 1, 5, 6 и 12 используйте отдельные листы. Запишите сначала номер задания, а затем ответ к нему. Ответы записывайте чётко и разборчиво.**

**Ответами к заданиям 2–4, 7–11, 13–20 являются цифра, последовательность цифр или слово (словосочетание).**

**1** Какие два из перечисленных понятий используются в первую очередь при описании формы государства?

*Государственная граница; политический режим; юридическая ответственность; социальная защита; монархия.*

Выпишите соответствующие понятия и раскройте смысл любого одного из них. Ответ запишите на отдельном листе, указав номер задания.

**2** Что является примером влияния политики на экономическую сферу?

- 1) создание новых фармацевтических средств и медицинского оборудования
- 2) внесение поправок в законодательство о налогообложении производителей медицинского оборудования
- 3) необходимость противостоять угрозе эпидемии
- 4) финансирование частным лицом исследования проблемы долголетия

Ответ:

**3** Близнецы Андрей и Сергей в этом году заканчивают 9 класс. Они обучаются по программам

- 1) дополнительного образования
- 2) основного общего образования
- 3) профильного образования
- 4) среднего общего образования

Ответ:

4 Верны ли следующие суждения о традиционных российских духовно-нравственных ценностях?

А. Традиционные российские духовно-нравственные ценности передаются от поколения к поколению и формируют мировоззрение граждан России.

Б. Формирование и укрепление традиционных российских духовно-нравственных ценностей противостоит саморазрушению общества, ослаблению социальных связей.

- 1) верно только А
- 2) верно только Б
- 3) верны оба суждения
- 4) оба суждения неверны

Ответ:

5 Рассмотрите фотографию.



Какая конституционная обязанность гражданина прежде всего может быть проиллюстрирована с помощью этой фотографии? Какие ещё обязанности должны выполнять российские граждане в соответствии с Конституцией Российской Федерации? (Укажите две любых обязанности.) Какое значение в жизни человека имеет выполнение им конституционных обязанностей? Как называется поведение, которое соответствует правовым нормам?

Ответ запишите на отдельном листе, указав номер задания.

6 Оксана хочет совершить дорогостоящую покупку и решает, взять ли ей банковский кредит или копить денежные средства. Что такое банковский кредит? Какие риски нужно учесть Оксане при выборе финансового решения? (Укажите любой один риск для каждого решения.)

Ответ запишите на отдельном листе, указав номер задания.

7 Денежные средства или материальные ценности, полученные в результате экономической деятельности гражданина или организации за определённый период времени, обозначаются понятием

- 1) доходы
- 2) выплаты
- 3) затраты
- 4) инвестиции

Ответ:

8 Государство выполняет различные функции в сфере экономики. Что из приведённого ниже иллюстрирует функцию борьбы с безработицей?

- 1) утверждение государственного бюджета
- 2) рост расходов на медицинское обслуживание населения
- 3) контроль над денежной массой
- 4) налоговые льготы предпринимателям, создающим новые рабочие места

Ответ:

9 Верны ли следующие суждения об экономических благах?

А. К экономическим благам относятся морская вода, солнечный свет, энергия водопада.

Б. Среди экономических благ выделяют средства производства и предметы потребления.

- 1) верно только А
- 2) верно только Б
- 3) верны оба суждения
- 4) оба суждения неверны

Ответ:

**10** Социальную сферу общества представляют

- 1) банк, промышленное предприятие, инвестиционный фонд
- 2) наука, религия, мораль
- 3) сословия, классы, касты
- 4) парламент, монарх, суд

Ответ:

**11** Верны ли следующие суждения о социальном конфликте?

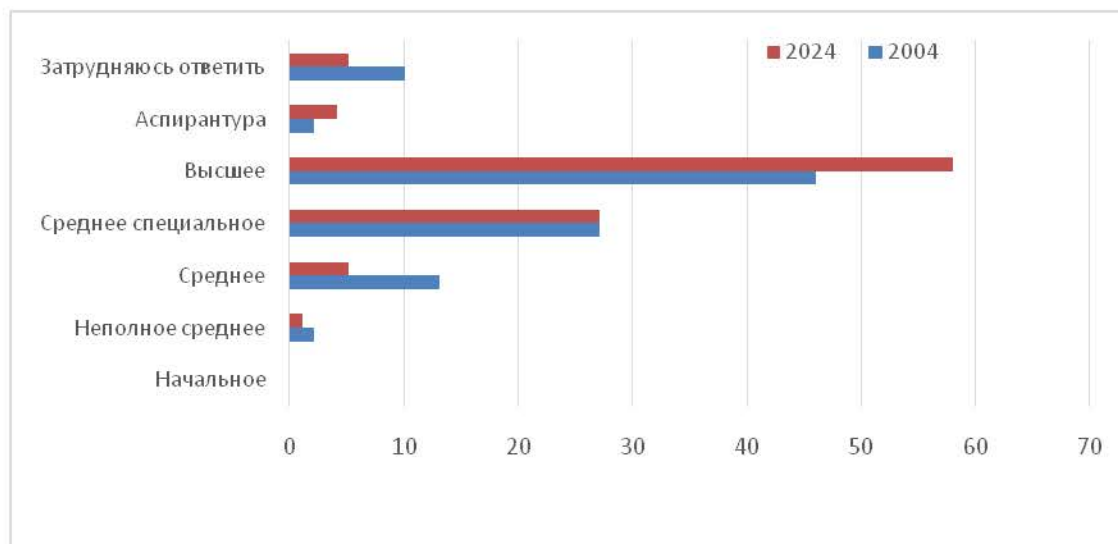
А. Основой социального конфликта могут быть различные представления о социальных ценностях.

Б. Социальный конфликт всегда имеет отрицательные последствия и не способствует развитию общественных отношений.

- 1) верно только А
- 2) верно только Б
- 3) верны оба суждения
- 4) оба суждения неверны

Ответ:

- 12** В ходе мониторинга общественного мнения совершеннолетних граждан социологи задавали вопрос «Какое образование необходимо и достаточно иметь современному человеку?». Результаты опроса (в % от числа отвечающих, можно было дать один ответ) представлены в виде диаграммы.



Сформулируйте по одному выводу: а) о сходстве и б) о различии в позициях групп опрошенных. Выскажите предположение о том, чем объясняются указанные Вами: а) сходство; б) различие.

Ответ запишите на отдельном листе, указав номер задания.

- 13** Формой государственно-территориального устройства является

- 1) республика
- 2) демократия
- 3) федерация
- 4) парламентаризм

Ответ:

**14** Верны ли следующие суждения о политических партиях?

А. Политические партии – это массовые добровольные объединения всех желающих обсудить и решить любые вопросы, которые затрагивают их интересы.

Б. Политические партии стремятся к достижению государственной власти.

- 1) верно только А
- 2) верно только Б
- 3) верны оба суждения
- 4) оба суждения неверны

Ответ:

**15** Установите соответствие между примерами потребностей и их видами: к каждому элементу первого столбца подберите соответствующий элемент из второго столбца.

ПРИМЕР ПОТРЕБНОСТИ

- А) в отдыхе
- Б) в труде
- В) в познании
- Г) в самосовершенствовании
- Д) в защите от неблагоприятных условий окружающей среды

ВИД ПОТРЕБНОСТИ

- 1) биологическая
- 2) социальная
- 3) духовная

Запишите в таблицу выбранные цифры под соответствующими буквами.

Ответ: 

А	Б	В	Г	Д

**16** Согласно Конституции Российской Федерации, Правительство Российской Федерации

- 1) осуществляет правосудие
- 2) назначает высшее командование Вооружённых Сил Российской Федерации
- 3) осуществляет руководство внешней политикой Российской Федерации
- 4) обеспечивает исполнение бюджета Российской Федерации

Ответ:

**17** Контролёр выписал штраф гражданину, который пытался проехать в трамвае без билета. Какое правонарушение совершил гражданин?

- 1) дисциплинарное
- 2) административное
- 3) уголовное
- 4) гражданское

Ответ:

**18** Верны ли следующие суждения о правомочиях собственника?

А. Пользование – это фактическое обладание какой-либо вещью.

Б. Собственник вправе определять юридическую судьбу вещи, то есть распоряжаться ею.

- 1) верно только А
- 2) верно только Б
- 3) верны оба суждения
- 4) оба суждения неверны

Ответ:

**19** Александр мечтает стать адвокатом, а Ольга – прокурором. Сравните профессиональную деятельность прокурора и адвоката. Выберите и запишите в первую колонку таблицы порядковые номера черт сходства, а во вторую колонку – порядковые номера черт различия.

- 1) осуществляет правоохранительную деятельность
- 2) осуществляет надзор за исполнением законов и соблюдением прав и свобод граждан
- 3) представляет профессиональное сообщество, которое не входит в систему органов государственной власти
- 4) участвует в судебном процессе

Ответ:

Черты сходства	Черты различия

20

Заполните пропуск в таблице.

Компонент социального контроля	Характеристика
Социальная норма	Правило, установленное в обществе; предписание, требование, пожелание, ожидание общественно одобряемого поведения
Социальная ...	Реакция со стороны общества на соблюдение установленных норм и правил; поощрение или наказание, соответствующее поведению субъекта

Ответ: \_\_\_\_\_.

**Прочитайте текст и выполните задания 21–24. Для записи ответов на задания используйте отдельные листы. Запишите сначала номер задания, а затем развернутый ответ на него. Ответы записывайте чётко и разборчиво.**

Для благополучия семьи нужно, чтобы родители и дети уважали друг друга и помогали друг другу. Детям порой тяжело выполнять требование подчинения, но, став старше, они понимают, что родители научили их выполнять семейные обязанности, и, следовательно, выстраивать отношения и предотвращать конфликты. Зачастую дети недовольны, когда родители заставляют заранее готовиться к урокам и экзаменам, но, повзрослев, осознают, что навык распределения сил во времени и привычка не откладывать всё на последний момент помогут им в жизни.

Ради крепкой семьи нужно, чтобы представления о счастье у супругов совпадали. Одни считают, что счастье семьи заключается в хорошо налаженном быте, финансовой обеспеченности; другие – в рождении детей и их воспитании; третьи – в наличии верного спутника жизни, способного быть рядом в радости и в беде. Хорошо, когда в семье реализуются все эти факторы, но даже в счастливых семьях бывают периоды разногласий, преодолеть которые можно с помощью совместных интересов и общих ценностей.

В сказках после свадьбы счастливые жених и невеста всегда живут долго и счастливо. В жизни после создания семейного союза двум разным людям приходится учиться понимать друг друга, учитывать потребности другого, соизмерять их со своими желаниями. Со временем в дружной семье желания и намерения постепенно сближаются. Если же каждый из супругов стоит на своём и не идёт на уступки, то такой брак в итоге может разрушиться.

Семья – фундамент общества, поскольку именно она формирует основные качества человека и вводит его в мир социальных отношений.

Она сохраняет своё центральное место в обществе ещё и потому, что выполняет ряд важнейших функций, обеспечивающих жизнедеятельность общества.

Среди общественно-значимых функций семьи можно назвать репродуктивную, воспитательную, хозяйственно-экономическую. Большое значение для каждого человека имеет эмоциональная функция семьи. Любовь со стороны родных людей, их понимание и поддержка в трудные минуты – залог нашего внутреннего спокойствия и благополучия.

*(По Ю.Ю. Петрунину)*

**21** Составьте план текста. Для этого выделите основные смысловые фрагменты текста и озаглавьте каждый из них.

**22** Что, по мнению автора, помогает преодолеть периоды разногласий в счастливой семье? (Укажите два фактора.) Что, по мнению автора, формируется у ребёнка благодаря требованию родителей заранее готовиться к урокам и экзаменам? (Укажите два результата.) На какую причину распада брака указывает автор? (Ответы на три вопроса даются только с опорой на текст.)

**23** Приведите три примера, которые иллюстрируют общественно-значимые функции семьи, отражённые в тексте.

**24** В тексте говорится, что семья вводит человека в мир социальных отношений. Используя текст и обществоведческие знания, приведите два суждения о влиянии отношений, которые сложились в родительской семье на отношения, которые могут сложиться в семьях детей, когда они станут взрослыми.

## Тренировочная работа №6 по ОБЩЕСТВОЗНАНИЮ

9 класс

29 апреля 2026 года

Вариант ОБ2590604

Выполнена: ФИО \_\_\_\_\_ класс \_\_\_\_\_

### Инструкция по выполнению работы

Тренировочная работа включает в себя 24 задания: 16 заданий с кратким ответом и 8 заданий с развёрнутым ответом.

На выполнение тренировочной работы по обществознанию отводится 3 часа (180 минут).

Ответы к заданиям 2–4, 7–11, 13, 14, 16–18 записываются в виде одной цифры, которая соответствует номеру правильного ответа. Ответом к заданиям 15, 19 является последовательность цифр. Ответом к заданию 20 является слово (словосочетание). Ответы запишите в поле ответа в тексте работы без запятых, пробелов и прочих символов.

Задания 1, 5, 6, 12, 21–24 выполняются на отдельном чистом листе. Для выполнения заданий 21–24 необходимо: выбрать нужную информацию из текста, раскрыть (в том числе на примерах) его отдельные положения; соотнести сведения из текста со знаниями, полученными при изучении курса; применить имеющиеся знания для анализа социальных ситуаций; высказать и обосновать собственное мнение.

Ответы записываются яркими чёрными чернилами. Допускается использование гелевой или капиллярной ручки.

При выполнении заданий можно пользоваться черновиком. **Записи в черновике не учитываются при оценивании работы.**

Баллы, полученные Вами за выполненные задания, суммируются. Постарайтесь выполнить как можно больше заданий и набрать наибольшее количество баллов.

После завершения работы проверьте, чтобы ответ на каждое задание был записан под правильным номером.

***Желаем успеха!***

**Для ответов на задания 1, 5, 6 и 12 используйте отдельные листы. Запишите сначала номер задания, а затем ответ к нему. Ответы записывайте чётко и разборчиво.**

**Ответами к заданиям 2–4, 7–11, 13–20 являются цифра, последовательность цифр или слово (словосочетание).**

**1** Какие два из перечисленных понятий используются в первую очередь при описании экономической сферы общества?

*Доход; право; производство; суверенитет; религия.*

Выпишите соответствующие понятия и раскройте смысл любого одного из них. Ответ запишите на отдельном листе, указав номер задания.

**2** Что является примером влияния природы на общество?

- 1) строительство зданий с укрепленными фундаментами
- 2) путешествие на парусном судне вокруг света
- 3) научное исследование в области лечения вирусных заболеваний
- 4) экономический ущерб от засухи и суховеев в степной и лесостепной зоне

Ответ:

**3** Ольга учится в техническом университете и через три года получит профессию инженера. В свободное время она рисует. Чтобы совершенствовать мастерство художника, Ольга посещает художественную студию Дома творчества молодёжи. В описанной ситуации Ольга реализует своё дарование художника на уровне

- 1) среднего образования
- 2) высшего образования
- 3) дополнительного образования
- 4) общего образования

Ответ:

4 Верны ли следующие суждения о традиционных российских духовно-нравственных ценностях?

А. Традиционные российские духовно-нравственные ценности – это нравственные ориентиры, формирующие мировоззрение граждан России.

Б. К традиционным российским духовно-нравственным ценностям относится приоритет материального над духовным.

- 1) верно только А
- 2) верно только Б
- 3) верны оба суждения
- 4) оба суждения неверны

Ответ:

5 Рассмотрите фотографию.



Какой вид деятельности прежде всего может быть проиллюстрирован с помощью фотографии? Какое влияние оказывает данный вид деятельности на подрастающее поколение? Какие личные цели может ставить перед собой человек, который осуществляет названный Вами вид деятельности? (Укажите любые две личные цели.) Как называются потребности, которые удовлетворяет человек, занимаясь названным Вами видом деятельности?

Ответ запишите на отдельном листе, указав номер задания.

6 Зоя Семеновна получила сообщение от представителя банка, в котором у неё был открыт счёт. Зое Семёновне сообщили, что неизвестные люди пытаются оплатить покупку с её счёта, поэтому с ней свяжется представитель службы безопасности банка, указания которого ей следует исполнить. В чём состоит опасность данной ситуации для личных финансов Зои Семёновны? Как ей правильно поступить в данной ситуации?

Ответ запишите на отдельном листе, указав номер задания.

7 Что из перечисленного характеризует предпринимательскую деятельность?

- 1) направленность на получение прибыли
- 2) выполнение государственного плана
- 3) отказ от ориентации на потребительский спрос
- 4) гарантированное получение высоких доходов

Ответ:

8 В государстве Z действует смешанная экономическая система. Что служит доказательством указанного факта?

- 1) Правительство Z ежегодно составляет государственный бюджет.
- 2) В Z развиты как частная собственность, так и различные формы государственного регулирования экономики.
- 3) Государство Z распределяет экономические ресурсы между производителями.
- 4) В Z действует система пенсионного обеспечения.

Ответ:

9 Верны ли следующие суждения о функциях рыночной конкуренции?

- А. Рыночная конкуренция ведёт к установлению цен, выгодных исключительно продавцам.
- Б. Рыночная конкуренция влияет на заинтересованность производителей в повышении качества товаров.

- 1) верно только А
- 2) верно только Б
- 3) верны оба суждения
- 4) оба суждения неверны

Ответ:

**10** Помогать в семейных делах и заботиться о домашних растениях Наташа училась у старшей сестры. Приведённая ситуация является примером

- 1) социального контроля
- 2) семейной традиции
- 3) социализации
- 4) проведения досуга

Ответ:

**11** Верны ли следующие суждения об этнической общности?

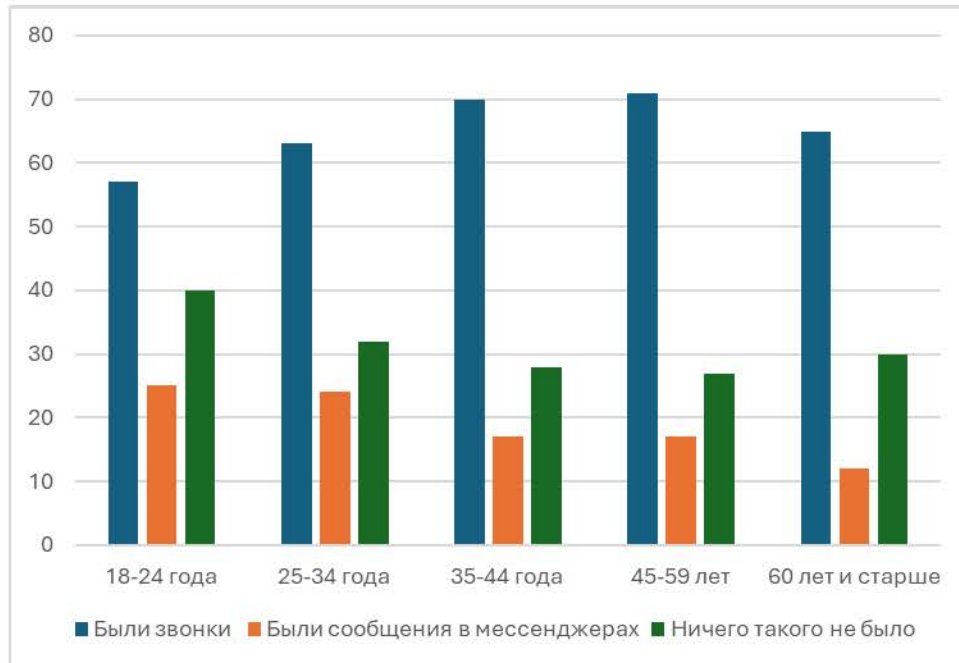
А. К этническим общностям относят племена, народности, нации.

Б. Осознание единства, общей культурной идентичности является одним из признаков этнической общности.

- 1) верно только А
- 2) верно только Б
- 3) верны оба суждения
- 4) оба суждения неверны

Ответ:

- 12** В ходе опроса совершеннолетних граждан социологи задали вопрос «Получали ли Вы сообщения от финансовых мошенников?». Результаты опроса (в % от числа отвечавших, можно было дать несколько ответов) представлены в виде диаграммы.



Сформулируйте по одному выводу: а) о сходстве и б) о различии в позициях групп опрошенных. Выскажите предположение о том, чем объясняются указанные Вами: а) сходство; б) различие.

Ответ запишите на отдельном листе, указав номер задания.

- 13** Формой правления является

- 1) федерация
- 2) унитарное государство
- 3) правовое государство
- 4) монархия

Ответ:

**14** Верны ли следующие суждения о политике и политической власти?

А. Политика – это деятельность, связанная с осуществлением государственной власти.

Б. В демократическом обществе источником политической власти является народ.

- 1) верно только А
- 2) верно только Б
- 3) верны оба суждения
- 4) оба суждения неверны

Ответ:

**15** Установите соответствие между примерами и видами социальных санкций: к каждому элементу, данному в первом столбце, подберите элемент из второго столбца.

ПРИМЕР

ВИД СОЦИАЛЬНОЙ  
САНКЦИЙ

А) Наташа осудила подругу за опоздание.

1) формальная

Б) Мария Сергеевна получила государственную награду.

2) неформальная

В) Администратор сделал замечание новому сотруднику о нарушении дресс-кода.

Г) Студенты зааплодировали лектору.

Д) Бабушка отругала Катю за плохую оценку.

Запишите в таблицу выбранные цифры под соответствующими буквами.

Ответ: 

А	Б	В	Г	Д

**16** Согласно Конституции Российской Федерации, Верховный Суд Российской Федерации

- 1) является высшим законодательным органом в Российской Федерации
- 2) проверяет соответствие Конституции Российской Федерации закона, применённого в конкретном деле
- 3) разрешает споры о полномочиях между федеральными органами государственной власти
- 4) является высшим судебным органом по гражданским, уголовным, административным и иным делам

Ответ:

**17** Граждане Российской Федерации Сергей и Ирина приняли решение вступить в брак. Что из перечисленного является условием заключения брака в Российской Федерации?

- 1) наличие заработка, стипендии или иных доходов у жениха и невесты
- 2) достижение брачного возраста
- 3) прохождение медицинского обследования
- 4) отсутствие судимости у лиц, вступающих в брак

Ответ:

**18** Верны ли следующие суждения о коррупции и необходимости противодействовать ей?

А. Коррупцией называют незаконное использование должностным лицом полномочий, связанных с его должностью, в целях личного обогащения и получения незаконной выгоды.

Б. Законодательство Российской Федерации предусматривает наказание за коррупционное поведение.

- 1) верно только А
- 2) верно только Б
- 3) верны оба суждения
- 4) оба суждения неверны

Ответ:

**19** В своём докладе ученик самостоятельно провёл сравнительный анализ религии и искусства. Сравните религию и искусство. Выберите и запишите в первую колонку таблицы порядковые номера черт сходства, а во вторую колонку – порядковые номера черт различия.

- 1) может оказывать сильное психологическое воздействие
- 2) является формой культуры
- 3) основывается на вере в сверхъестественное
- 4) основным выразительным средством является художественный образ

Ответ:

Черты сходства		Черты различия	

**20** Заполните пропуск в таблице.

Тип общества	Характеристика
... общество	Большинство населения неграмотно, устная форма передачи информации в обществе доминирует над письменной
Постиндустриальное общество	Возникает потребность в непрерывном образовании на протяжении всей жизни

Ответ: \_\_\_\_\_.

***Прочитайте текст и выполните задания 21–24. Для записи ответов на задания используйте отдельные листы. Запишите сначала номер задания, а затем развёрнутый ответ на него. Ответы записывайте чётко и разборчиво.***

Передать накопленные в ходе изменения природной среды знания, ценности, умения, навыки генетически невозможно. Если бы человечество понадеялось на механизм биологического наследования, каждому новому поколению пришлось бы начинать с каменного рубила. Но заработал механизм социального наследования накопленного человечеством опыта. Оно стало возможным с появлением речи и перешло на новый уровень с созданием письменности. Это позволило отделить опыт, знания, представления от их непосредственного носителя – человека.

Социальное наследование возвышает человека – творца и труженика. Создатели орудий труда, литературных и музыкальных произведений, авторы научных открытий и изобретений умирают, но результаты их деятельности, а также знания о правилах, принципах, технологиях получения

этих результатов остаются и переходят к другим людям, к другим поколениям.

Процесс социального наследования культуры носит название социализации. В ходе социализации младенец превращается в разумного человека, понимающего культуру общества, в котором он родился и живёт, обладающего знаниями и навыками для жизни в данном обществе. Если ребёнка в раннем возрасте отлучить от человеческого общества, то развиться в нормального, разумного человека он уже не сможет. Человеком можно стать, только овладев культурой.

Сегодня существуют сотни определений понятия «культура». Но ядро этих определений следующее: культура не наследуется биологически, а передаётся от человека к человеку через общение и обучение; она включает в себя произведенные человеком материальные блага (материальная культура), а также духовные ценности: идеи, нормы, образы и символы (духовная культура).

*(По А.Ю. Лазебниковой).*

**21** Составьте план текста. Для этого выделите основные смысловые фрагменты текста и озаглавьте каждый из них.

**22** Какие изменения позволили отделить опыт, знания, представления от их непосредственного носителя? (Укажите два изменения.) Какие два компонента включает в себя культура? Как, по мнению автора, можно назвать социализацию? (Ответы на три вопроса даются только с опорой на текст.)

**23** Автор называет духовные ценности. Приведите примеры (ситуации), иллюстрирующие социальное наследование любых трёх названных в тексте ценностей (всего три примера).

**24** Какое значение для будущего имеет деятельность человека – творца и труженика? Используя текст и обществоведческие знания, приведите два суждения.