

ВСЕРОССИЙСКАЯ ОЛИМПИАДА ШКОЛЬНИКОВ
ОБЩЕСТВОЗНАНИЕ. 2026 г.
ПРИГЛАСИТЕЛЬНЫЙ ЭТАП. 8–10 КЛАССЫ

Максимальный балл за работу – 46.

1. Уровень эмоциональности связей между членами социальной группы является критерием для выделения групп:

- 1) малой
- 2) первичной
- 3) большой
- 4) дружной
- 5) вторичной

Ответ:

2. К функциям политической идеологии относятся:

- 1) интеграционная
- 2) социально-преобразовательная
- 3) когнитивная
- 4) мобилизационная
- 5) социальная

Ответ:

3. Выберите из списка названия определённых фаз экономического цикла:

- 1) сецессия
- 2) рецессия
- 3) депрессия
- 4) диверсификация
- 5) подъём

Ответ:

4. Выберите из предложенного списка косвенные налоги:

- 1) налог на прибыль
- 2) налог на добавленную стоимость
- 3) налог на доходы физических лиц
- 4) акциз
- 5) туристический налог

Ответ:

5. Какие из приведённых ниже этапов прохождения федерального бюджета, в соответствии с Конституцией РФ, относятся к компетенции Правительства РФ:

- 1) разработка федерального бюджета;
- 2) представление в Государственную Думу федерального бюджета
- 3) одобрение федерального бюджета
- 4) принятие федерального бюджета

- 5) обнародование федерального бюджета
- 6) обеспечение исполнения федерального бюджета
- 7) контроль за исполнением федерального бюджета
- 8) отчёт об исполнении федерального бюджета

Ответ:

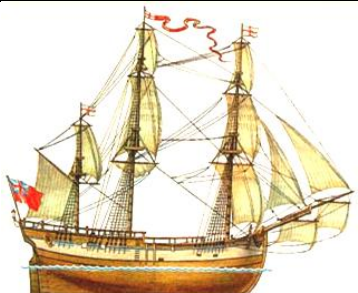
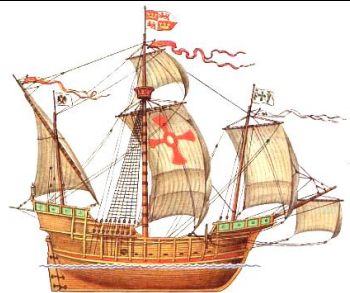
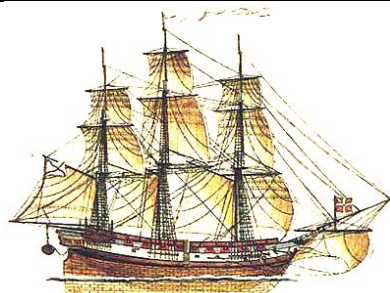
6. Выберите верные утверждения.

- 1) Суверенитет потребителя проявляется в ограничении его экономического поведения.
- 2) Римский мыслитель Цицерон пришёл к выводу о том, что право должно быть выше власти.
- 3) Подзаконные нормативные акты издаются парламентом государства.
- 4) Произвольное поведение человека всегда чем-то мотивировано.
- 5) Услуга является особым видом продукта, как результата деятельности.

Ответ:

7. Решите логическую задачу.

Перед вами три макета судов, имеющих мировую известность:

		
Барка «Индевор», на которой в XVII в. экспедиция Джеймса Кука открыла Австралию.	Трёхмачтовая карака «Санта-Мария». На ней в XIV в. испанским мореплавателем Христофором Колумбом была открыта Америка.	Шлюп «Мирный», на котором под руководством Михаила Лазарева была открыта в XIX в. Антарктида. (Совместно с Фаддеем Беллинсгаузенем на шлюпе «Восток».)

Около каждого макета есть информационные таблички. Одна из табличек полностью верная. На другой обе надписи ложны, а на третьей одна надпись истинна и одна ложна.

Барка «Индевор»	Карака «Санта-Мария»	Шлюп «Мирный»
<i>Это судно не ходило во льдах</i>	<i>Ледоходом была не барка «Индевор»</i>	<i>Это судно не ходило во льдах</i>
<i>Ледоходом была карака</i>	<i>Ледоходом был шлюп</i>	<i>Ледоходом была барка</i>

«Санта-Мария»

«Мирный»

«Индевор»

Два судна были перестроены из судов, имевших вполне мирные «профессии». Одно изначально перевозило уголь, другое – путешественников и грузы. И лишь третье было перестроено из военного ледохода. Выберите его название.

Ответ:

8. Решите правовую задачу.

В 2014 г. москвич Иван Карпов познакомился в Санкт-Петербурге с Анной Романовой. Между молодыми людьми возникло взаимное чувство, и они решили вступить в брак. Карпов нашёл себе работу в Санкт-Петербурге и поселился у своей будущей супруги. Однако, поскольку в Москве у него живёт престарелая мама, он каждые выходные ездит в Москву, чтобы помочь маме по хозяйству. Молодые люди подали заявление в один из органов ЗАГС в Санкт-Петербурге о регистрации брака по месту жительства Анны Романовой. Сотрудник органов ЗАГС отказался принимать заявление, потребовав от Карпова зарегистрироваться в Санкт-Петербурге по месту пребывания. Правомерно ли требование сотрудника органа ЗАГС?

Ответ:

9. Решите экономическую задачу. Скатерти-самобранки в Волшебной стране покупают две группы потребителей – гномы и великаны. Спрос гномов описывается функцией $Q_{\text{гномы}}^D = 10 - P$, где P – цена скатерти-самобранки, а $Q_{\text{гномы}}^D$ – количество скатертей, которые готовы купить гномы по цене P . Если цена превышает 10, то гномы не готовы купить ни одну скатерть. Спрос великанов описывается функцией $Q_{\text{великаны}}^D = 100 - 2P$, где $Q_{\text{великаны}}^D$ – количество скатертей, которые готовы купить великаны по цене P . Максимальная цена, по которой великаны готовы покупать скатерти, равна 50. На сколько сократится величина рыночного спроса при росте цены скатерти самобранки с 8 до 12? Ответ дайте в количестве скатертей-самобранок.

Ответ:

10. Ознакомьтесь с инфографикой и приведёнными на основании полученной из неё информации утверждениями. Выберите верные утверждения.



Что Вы обычно делаете, если испытываете стресс, сильное напряжение?

(открытый вопрос, до пяти ответов,%, ТОП содержательных ответов)

УСПОКАИВАЮСЬ /
ПОДБАДРИВАЮ СЕБЯ /
ДУМАЮ О ХОРОШЕМ



АНАЛИЗ СИТУАЦИИ / ПОИСК
РЕШЕНИЯ / РЕШАЮ ПРОБЛЕМУ



УСПОКОИТЕЛЬНОЕ / ВАЛЕРЬЯНА



А что бы Вы порекомендовали своему другу, оказавшемуся в стрессовой ситуации, для выхода из нее, снижения напряжения?

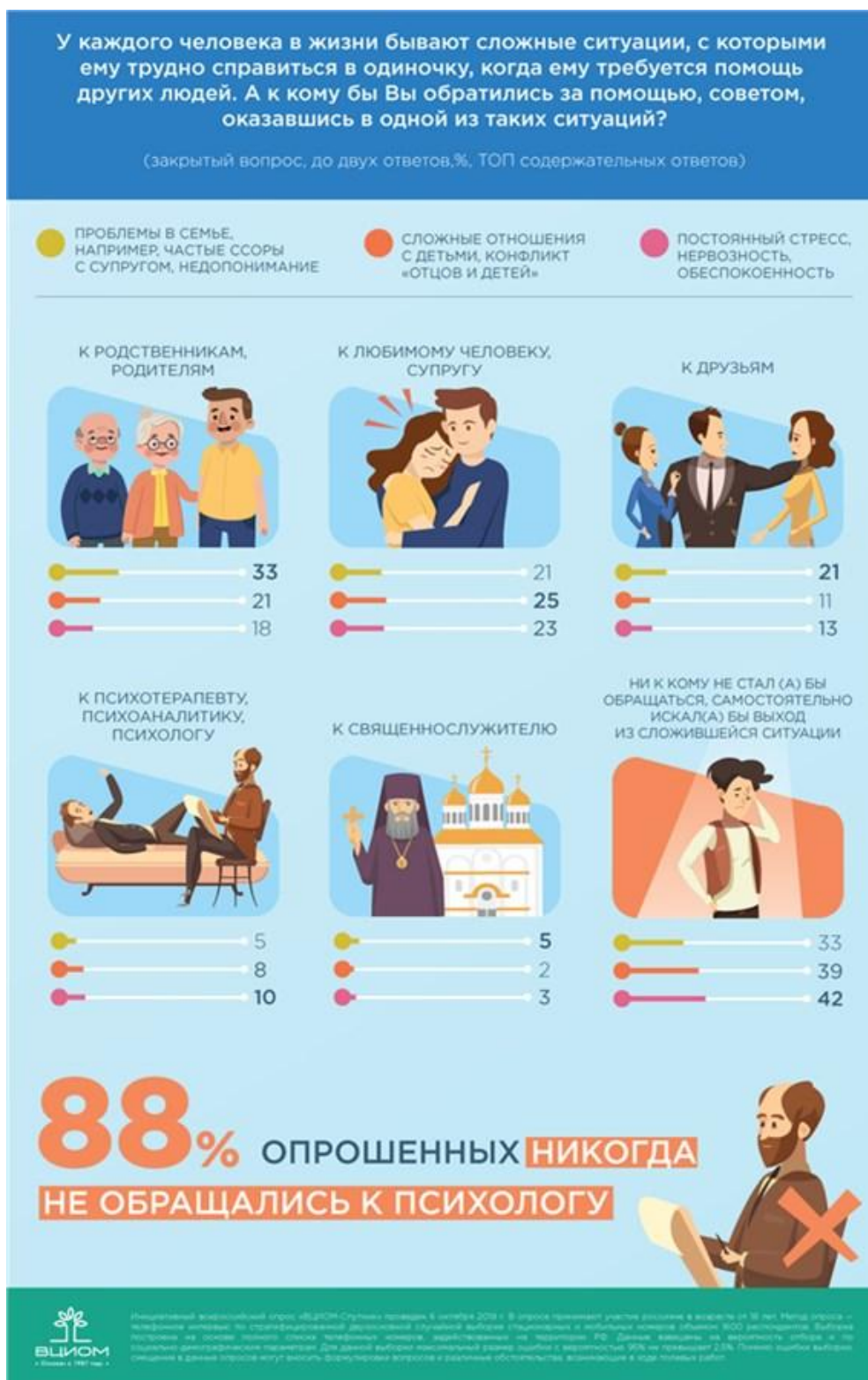
(открытый вопрос, до пяти ответов,%, ТОП содержательных ответов)

ПРОАНАЛИЗИРОВАТЬ / НАЙТИ
ВЫХОД ИЗ СИТУАЦИИ / СДЕЛАТЬ
ВЫВОДЫ / НЕ РУБИТЬ В ПЛЕЧА



ВСТРЕТИТЬСЯ / ПОГОВОРИТЬ
С БЛИЗКИМИ / ДРУЗЬЯМИ





- 1) Каждый третий опрошенный хоть раз в своей жизни обращался к психологу.
- 2) Число людей, иногда испытывающих неприятности, стресс, выросло почти в три раза за период с 2010 по 2019 гг.
- 3) По данным инфографики, в случае семейных проблем люди скорее обратятся за советом к священнику, чем к психотерапевту.

- 4) Большинство опрошенных считает, что встреча с друзьями помогает справиться со стрессом.
- 5) За период с 2010 по 2019 гг. выросло число людей, которые никогда не испытывают стресс.
- 6) Принятие успокоительных средств является более популярным способом борьбы со стрессом, чем размышления о хорошем.
- 7) Больше половины опрошенных готовы обратиться за помощью в случае возникновения стрессовой ситуации.
- 8) Треть участников опроса подтвердили, что самостоятельно справляется со стрессом с помощью физических нагрузок.
- 9) Участники опроса чаще всего обращаются за советом к близким людям в ситуации постоянного стресса или нервозности.
- 10) В случае проблем в семье участники опроса одинаково часто предпочитают обращаться за советом к друзьям и к любимому человеку.

Ответ:

11. Вставьте вместо пропусков слова из предложенного списка. Обратите внимание на то, что часть слов является лишними.

Прежде всего в сфере социального **(А)** исследователь сам является частью изучаемой реальности, в силу чего социальное познание представляет собой не изучение внешнего человеку **(Б)**, а особую форму **(В)**. Другими словами, в отличие от **(Г)** и **(Д)** наук, в самом объекте социального исследования изначально присутствует и сам познающий **(Е)**. Из этой особенности вытекает, что на исследовательские результаты в этой сфере неизбежно оказывает влияние как общее **(Ж)** эпохи, так и представления тех социальных **(З)** и классов, к которым принадлежит сам исследователь. Этим фактом обусловлена фундаментальная проблема возможности **(И)** познания в области социальной науки, являющаяся **(К)** и по сей день.

Список терминов

1) внешний	9) естественный
2) дискуссионный	10) мировоззрение
3) внутренний	11) гуманитарный
4) субъект	12) группа
5) объект	13) познание
6) технический	14) объективный
7) самопознание	15) субъективный
8) социальный	16) неисследованный

Ответ:

А	Б	В	Г	Д	Е	Ж	З	И	К

11. Прочитайте текст и заполните пропуски, используя варианты, приведённые ниже. Падежные формы слов из списка могут изменяться. Обратите внимание на то, что среди слов есть лишние.

В любом обществе вне зависимости от его исторических и географических рамок складывается **(А)**, то есть порядок расположения групп людей. Где-то этот порядок определяется рождением, где-то образованием, где-то богатством. Положение каждого конкретного человека в подобной системе можно назвать социальным **(Б)**. Под этим термином понимается положение человека в обществе, занимаемое им в соответствии с возрастом, полом, происхождением, профессией, семейным положением, и связанный с этим определённый набор прав и **(В)**. Все статусы делятся на две большие группы. К первой относятся **(Г)** статусы. Среди них обычно называют пол, расу и возраст. Иногда сюда же включают национальность и религиозную принадлежность (это характерно для **(Д)** обществ). Ко второй группе относятся **(Е)** статусы. Такой статус закрепляется только с учётом индивидуальных качеств человека, благодаря его выбору, таланту, активности, исполнительности или везению.

Раньше жизнь человека во многом зависела от положения его родителей в обществе, а его собственные таланты, образование и умение не играли решающей роли. К примеру, представитель духовенства или дворянин в средневековой Франции относились к привилегированным **(Ж)**, им и предоставлялись все основные права. И напротив, абсолютное большинство жителей страны было лишено гражданских прав.

Выделяют учёные-обществоведы и другие виды статусов. Среди важнейших из них: **(З)** (наиболее характерный для данного человека статус, по которому его выделяют окружающие или с которым они его отождествляют); **(И)** (положение человека как представителя большой социальной группы); **(К)** (положение, которое человек занимает в малой группе, в зависимости от того, как он оценивается по своим индивидуальным качествам (лидер, аутсайдер и т. п.)).

Список терминов

1) обязанность	11) способность
2) традиционный	12) условный
3) индустриальный	13) иерархия
4) сословие	14) безусловный
5) основной	15) класс
6) личный	16) дополнительный
7) система	17) предназначение
8) групповой	18) статус
9) предписанный	19) подтверждённый
10) привилегия	20) достигаемый

Ответ:

А	Б	В	Г	Д	Е	Ж	З	И	К

ВСЕРОССИЙСКАЯ ОЛИМПИАДА ШКОЛЬНИКОВ
ОБЩЕСТВОЗНАНИЕ. 2026 г.
ПРИГЛАСИТЕЛЬНЫЙ ЭТАП. 8–10 КЛАССЫ

Максимальный балл за работу – 46.

1. Уровень эмоциональности связей между членами социальной группы является критерием для выделения групп:

- 1) малой
- 2) первичной
- 3) большой
- 4) дружной
- 5) вторичной

Ответ: 2, 5.

Балл за каждый верный выбор – 1. За каждый из лишних пунктов, превышающих количество пунктов в верном ответе – штраф 1 балл, но не менее 0 баллов за задание. Максимум за задание – 2 балла.

2. К функциям политической идеологии относятся:

- 1) интеграционная
- 2) социально-преобразовательная
- 3) когнитивная
- 4) мобилизационная
- 5) социальная

Ответ: 1, 2, 3, 4.

Балл за каждый верный выбор – 1. Максимально возможное количество ответов – 4. Максимум за задание – 4 балла.

3. Выберите из списка названия определённых фаз экономического цикла:

- 1) сецессия
- 2) рецессия
- 3) депрессия
- 4) диверсификация
- 5) подъём

Ответ: 2, 3, 5.

Балл за каждый верный выбор – 1, штрафной балл за каждый неверный выбор – 1. При выборе более 3 вариантов ответа – 0 баллов. Максимальный балл за задание – 3.

4. Выберите из предложенного списка косвенные налоги:

- 1) налог на прибыль
- 2) налог на добавленную стоимость
- 3) налог на доходы физических лиц
- 4) акциз
- 5) туристический налог

Ответ: 2, 4, 5.

Балл за каждый верный выбор – 1, штрафной балл за каждый неверный выбор – 1. При выборе более 3 вариантов ответа – 0 баллов. Максимальный балл за задание – 3.

5. Какие из приведённых ниже этапов прохождения федерального бюджета, в соответствии с Конституцией РФ, относятся к компетенции Правительства РФ:

- 1) разработка федерального бюджета
- 2) представление в Государственную Думу федерального бюджета
- 3) одобрение федерального бюджета
- 4) принятие федерального бюджета
- 5) обнародование федерального бюджета
- 6) обеспечение исполнения федерального бюджета
- 7) контроль за исполнением федерального бюджета
- 8) отчёт об исполнении федерального бюджета

Ответ: 1, 2, 6, 7.

Балл за каждый верный выбор – 1, штрафной балл за каждый неверный выбор – 1. При выборе более 6 вариантов ответа – 0 баллов. Максимальный балл за задание – 4.

6. Выберите верные утверждения.

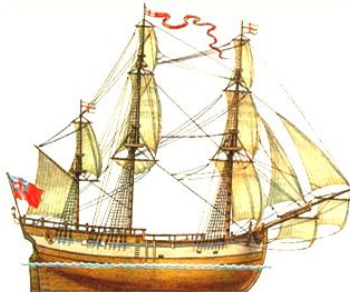
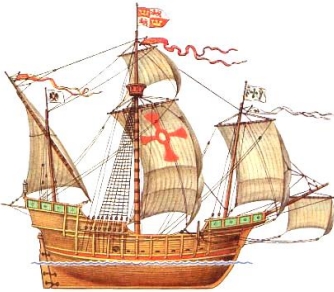
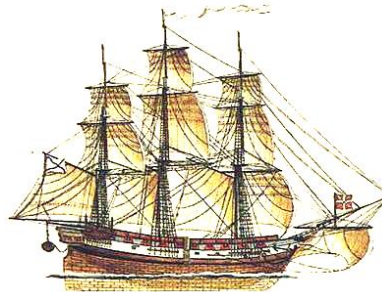
- 1) Суверенитет потребителя проявляется в ограничении его экономического поведения.
- 2) Римский мыслитель Цицерон пришёл к выводу о том, что право должно быть выше власти.
- 3) Подзаконные нормативные акты издаются парламентом государства.
- 4) Произвольное поведение человека всегда чем-то мотивировано.
- 5) Услуга является особым видом продукта, как результата деятельности.

Ответ: 2, 4, 5.

Балл за каждый верный выбор – 1, штрафной балл за каждый неверный выбор – 1. При выборе более 3 вариантов ответа – 0 баллов. Максимальный балл за задание – 3.

7. Решите логическую задачу.

Перед вами три макета судов, имеющих мировую известность:

		
Барка «Индевор», на которой в XVII в. экспедиция Джеймса Кука открыла Австралию.	Трёхмачтовая карака «Санта-Мария». На ней в XIV в. испанским мореплавателем Христофором Колумбом была открыта Америка.	Шлюп «Мирный», на котором под руководством Михаила Лазарева была открыта в XIX в. Антарктида. (Совместно с Фаддеем Беллинсгаузенем на шлюпе «Восток».)

Около каждого макета есть информационные таблички. Одна из табличек полностью верная. На другой обе надписи ложны, а на третьей одна надпись истинна и одна ложна.

Барка «Индевор»	Карака «Санта-Мария»	Шлюп «Мирный»
<i>Это судно не ходило во льдах</i>	<i>Ледоходом была не барка «Индевор»</i>	<i>Это судно не ходило во льдах</i>
<i>Ледоходом была карака «Санта-Мария»</i>	<i>Ледоходом был шлюп «Мирный»</i>	<i>Ледоходом была барка «Индевор»</i>

Два судна были перестроены из судов, имевших вполне мирные «профессии». Одно изначально перевозило уголь, другое – путешественников и грузы. И лишь третье было перестроено из военного ледохода. Выберите его название.

Ответ: шлюп «Мирный».

За верный ответ – 1 балл.

8. Решите правовую задачу.

В 2014 г. москвич Иван Карпов познакомился в Санкт-Петербурге с Анной Романовой. Между молодыми людьми возникло взаимное чувство, и они решили вступить в брак. Карпов нашёл себе работу в Санкт-Петербурге и поселился у своей будущей супруги. Однако, поскольку в Москве у него живёт престарелая мама, он каждые выходные ездит в Москву, чтобы помочь маме по хозяйству. Молодые люди подали заявление в один из органов ЗАГС

в Санкт-Петербурге о регистрации брака по месту жительства Анны Романовой. Сотрудник органов ЗАГС отказался принимать заявление, потребовав от Карпова зарегистрироваться в Санкт-Петербурге по месту пребывания. Правомерно ли требование сотрудника органа ЗАГС?

Ответ: нет.

За верный ответ – 1 балл.

9. Решите экономическую задачу. Скатерти-самобранки в Волшебной стране покупают две группы потребителей – гномы и великаны. Спрос гномов описывается функцией $Q_{\text{гномы}}^D = 10 - P$, где P – цена скатерти-самобранки, а $Q_{\text{гномы}}^D$ – количество скатертей, которые готовы купить гномы по цене P . Если цена превышает 10, то гномы не готовы купить ни одну скатерть. Спрос великанов описывается функцией $Q_{\text{великаны}}^D = 100 - 2P$, где $Q_{\text{великаны}}^D$ – количество скатертей, которые готовы купить великаны по цене P . Максимальная цена, по которой великаны готовы покупать скатерти, равна 50. На сколько сократится величина рыночного спроса при росте цены скатерти самобранки с 8 до 12? Ответ дайте в количестве скатертей-самобранок.

Ответ: 10.

За верный ответ – 1 балл.

10. Ознакомьтесь с инфографикой и приведёнными на основании полученной из неё информации утверждения. Выберите верные утверждения.



Что Вы обычно делаете, если испытываете стресс, сильное напряжение?

(открытый вопрос, до пяти ответов,%, ТОП содержательных ответов)

УСПОКАИВАЮСЬ /
ПОДБАДРИВАЮ СЕБЯ /
ДУМАЮ О ХОРОШЕМ



АНАЛИЗ СИТУАЦИИ / ПОИСК
РЕШЕНИЯ / РЕШАЮ ПРОБЛЕМУ



УСПОКОИТЕЛЬНОЕ / ВАЛЕРЬЯНА



А что бы Вы порекомендовали своему другу, оказавшемуся в стрессовой ситуации, для выхода из нее, снижения напряжения?

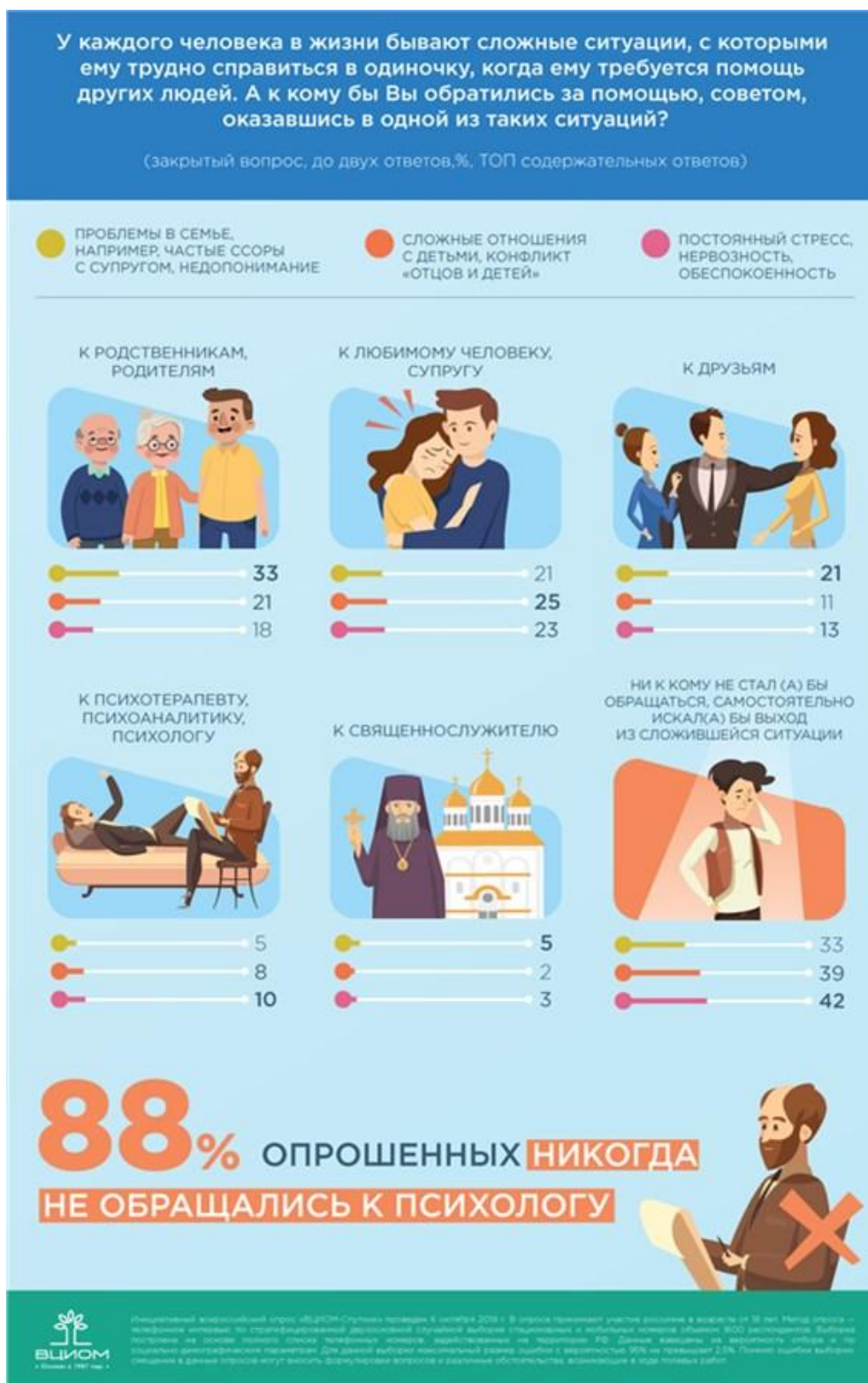
(открытый вопрос, до пяти ответов,%, ТОП содержательных ответов)

ПРОАНАЛИЗИРОВАТЬ / НАЙТИ
ВЫХОД ИЗ СИТУАЦИИ / СДЕЛАТЬ
ВЫВОДЫ / НЕ РУБИТЬ В ПЛЕЧА



ВСТРЕТИТЬСЯ / ПОГОВОРИТЬ
С БЛИЗКИМИ / ДРУЗЬЯМИ





- 1) Каждый третий опрошенный хоть раз в своей жизни обращался к психологу.
- 2) Число людей, иногда испытывающих неприятности, стресс, выросло почти в три раза за период с 2010 по 2019 гг.
- 3) По данным инфографики, в случае семейных проблем люди скорее обратятся за советом к священнику, чем к психотерапевту.

- 4) Большинство опрошенных считает, что встреча с друзьями помогает справиться со стрессом.
- 5) За период с 2010 по 2019 гг. выросло число людей, которые никогда не испытывают стресс.
- 6) Принятие успокоительных средств является более популярным способом борьбы со стрессом, чем размышления о хорошем.
- 7) Больше половины опрошенных готовы обратиться за помощью в случае возникновения стрессовой ситуации.
- 8) Треть участников опроса подтвердили, что самостоятельно справляется со стрессом с помощью физических нагрузок.
- 9) Участники опроса чаще всего обращаются за советом к близким людям в ситуации постоянного стресса или нервозности.
- 10) В случае проблем в семье участники опроса одинаково часто предпочитают обращаться за советом к друзьям и к любимому человеку.

Ответ: 5, 7, 9, 10.

За каждый верный выбор – 1 балл. Штраф за каждый неверный выбор – 1 балл. При выборе более 6 утверждений – 0 баллов. Максимум за задание – 4 балла.

11. Вставьте вместо пропусков слова из предложенного списка. Обратите внимание на то, что часть слов является лишними.

Прежде всего в сфере социального (А) исследователь сам является частью изучаемой реальности, в силу чего социальное познание представляет собой не изучение внешнего человеку (Б), а особую форму (В). Другими словами, в отличие от (Г) и (Д) наук, в самом объекте социального исследования изначально присутствует и сам познающий (Е). Из этой особенности вытекает, что на исследовательские результаты в этой сфере неизбежно оказывает влияние как общее (Ж) эпохи, так и представления тех социальных (З) и классов, к которым принадлежит сам исследователь. Этим фактом обусловлена фундаментальная проблема возможности (И) познания в области социальной науки, являющаяся (К) и по сей день.

Список терминов

1) внешний	9) естественный
2) дискуссионный	10) мировоззрение
3) внутренний	11) гуманитарный
4) субъект	12) группа
5) объект	13) познание
6) технический	14) объективный
7) самопознание	15) субъективный
8) социальный	16) неисследованный

Ответ:

А	Б	В	Г	Д	Е	Ж	З	И	К
13	5	7	9	6	4	10	12	14	2

За каждое верное соотношение – 1 балл. Максимальный балл за задание – 10.

11. Прочитайте текст и заполните пропуски, используя варианты, приведённые ниже. Падежные формы слов из списка могут изменяться. Обратите внимание на то, что среди слов есть лишние.

В любом обществе вне зависимости от его исторических и географических рамок складывается **(А)**, то есть порядок расположения групп людей. Где-то этот порядок определяется рождением, где-то образованием, где-то богатством. Положение каждого конкретного человека в подобной системе можно назвать социальным **(Б)**. Под этим термином понимается положение человека в обществе, занимаемое им в соответствии с возрастом, полом, происхождением, профессией, семейным положением, и связанный с этим определённый набор прав и **(В)**. Все статусы делятся на две большие группы. К первой относятся **(Г)** статусы. Среди них обычно называют пол, расу и возраст. Иногда сюда же включают национальность и религиозную принадлежность (это характерно для **(Д)** обществ). Ко второй группе относятся **(Е)** статусы. Такой статус закрепляется только с учётом индивидуальных качеств человека, благодаря его выбору, таланту, активности, исполнительности или везению.

Раньше жизнь человека во многом зависела от положения его родителей в обществе, а его собственные таланты, образование и умение не играли решающей роли. К примеру, представитель духовенства или дворянин в средневековой Франции относились к привилегированным **(Ж)**, им и предоставлялись все основные права. И напротив, абсолютное большинство жителей страны было лишено гражданских прав.

Выделяют учёные-обществоведы и другие виды статусов. Среди важнейших из них: **(З)** (наиболее характерный для данного человека статус, по которому его выделяют окружающие или с которым они его отождествляют); **(И)** (положение человека как представителя большой социальной группы); **(К)** (положение, которое человек занимает в малой группе, в зависимости от того, как он оценивается по своим индивидуальным качествам (лидер, аутсайдер и т. п.)).

Список терминов

1) обязанность	11) способность
2) традиционный	12) условный
3) индустриальный	13) иерархия
4) сословие	14) безусловный
5) основной	15) класс
6) личный	16) дополнительный
7) система	17) предназначение
8) групповой	18) статус
9) предписанный	19) подтверждённый
10) привилегия	20) достигаемый

Ответ:

А	Б	В	Г	Д	Е	Ж	З	И	К
13	18	1	9	2	20	4	5	8	6

За каждое верное соотнесение – 1 балл. Максимальный балл за задание – 10.