

ВСЕРОССИЙСКАЯ ОЛИМПИАДА ШКОЛЬНИКОВ
ОБЩЕСТВОЗНАНИЕ. 2026 г.
ПРИГЛАСИТЕЛЬНЫЙ ЭТАП. 6–7 КЛАССЫ

Максимальный балл за работу – 61.

1. Ниже представлены четыре элемента, из которых три объединены по одному основанию. Определите лишний элемент.

Соболиная шкурка, новгородская гривна, ассигнация, соляной брусок.

Ответ:

2. Выберите верные утверждения.

1. Первые государства возникли примерно в третьем тысячелетии до н.э.

2. Религия – социальный институт, характерный в первую очередь для традиционного общества.

3. Социальное отклоняющееся поведение может быть как позитивным, так и негативным.

4. Понятие «личность» шире понятия «индивид».

5. Процент по потребительскому кредиту – это сумма, которую заёмщик обязан выплачивать банку каждый месяц.

6. Термин «философия» в переводе с греческого означает «любовь к мудрости».

7. Вера в приметы характерна для научного мировоззрения.

8. Защита Отечества является обязанностью гражданина Российской Федерации.

Ответ:

3. Соотнесите государственный праздник России с датой его празднования.

Праздник	Дата
День защитника Отечества	23 февраля
День Конституции РФ	12 июня
День народного единства	22 августа
День России	4 ноября
День российского флага	12 декабря

Ответ:

Праздник	Дата
День защитника Отечества	
День Конституции РФ	
День народного единства	
День России	
День российского флага	

4. Разделите представленные изображения на две равные группы. Обратите внимание на то, что изображение А относится к группе 1.

А



Б

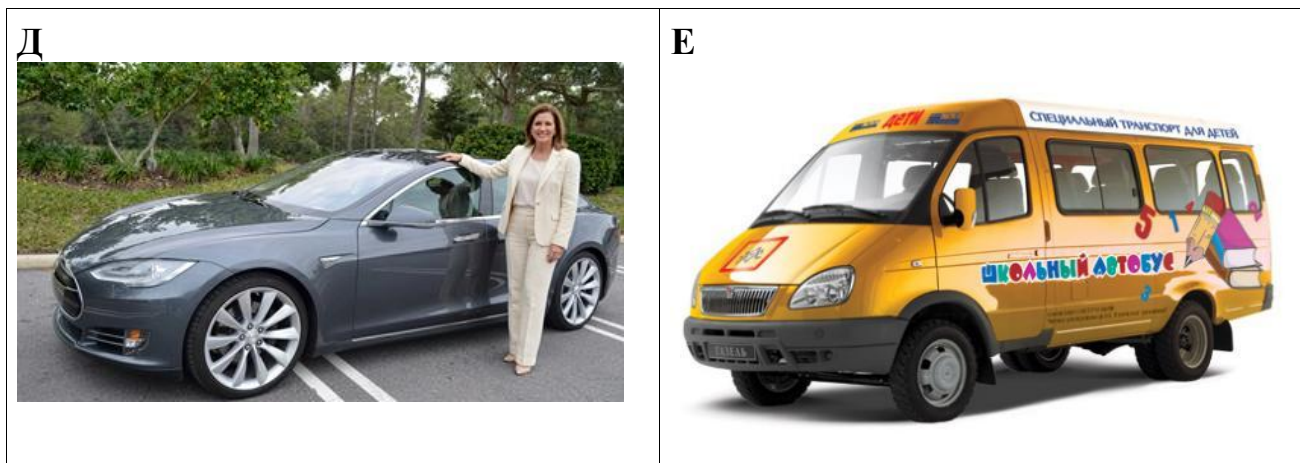


В



Г





Ответ:

Группа 1:

Группа 2:

5. Перед вами три коробки: большая, средняя и маленькая. В одной из них сидит бабочка. На каждой коробке есть надпись. По крайней мере на двух коробках они ложные. Какую коробку нужно открыть, чтобы выпустить бабочку?

Надпись на большой коробке	Надпись на средней коробке	Надпись на маленькой коробке
<i>Бабочка в этой коробке</i>	<i>Бабочка не в этой коробке</i>	<i>Бабочка не в большой коробке</i>

Ответ:

6. Решите экономическую задачу.

Ирина, окончившая Школу волшебства, решила устроиться на работу. Ей приглянулись три вакансии: стажёр-исследователь в Министерстве дней рождения, пилот голубого вертолёта и продавщица эскимо. В Министерстве нужно работать 40 часов в неделю, пилотом – 30, а продавщицей – 35. В Министерстве месячная зарплата составляет 320 тысяч тугриков. Пилот за месяц зарабатывает 216 тысяч тугриков, а продавщица – 294 тысячи тугриков. Независимо от уровня дохода, 10 % дохода уплачивается в качестве налогов. Какую сумму налога за месяц она уплатит, выбрав должность с наибольшей почасовой оплатой? В Волшебной стране каждый месяц длится 28 дней. Ответ дайте в тугриках.

Ответ:

7–9. Решите правовую задачу.

Семнадцатилетний Михаил осенью решил устроиться на работу курьером. На момент трудоустройства он учился в 10 классе общеобразовательной школы и готовился к экзаменам. Чтобы узнать о своих правах и обязанностях, Михаил решил обратиться к вам. Помогите Михаилу, ответив на вопросы.

7. Чему равна максимальная продолжительность ежедневной работы для Михаила (в часах)?

Ответ:

8. Как изменился бы ваш ответ на первый вопрос, если бы Михаил работал во время летних каникул? В ответе укажите только максимальную продолжительность ежедневной работы для Михаила (в часах).

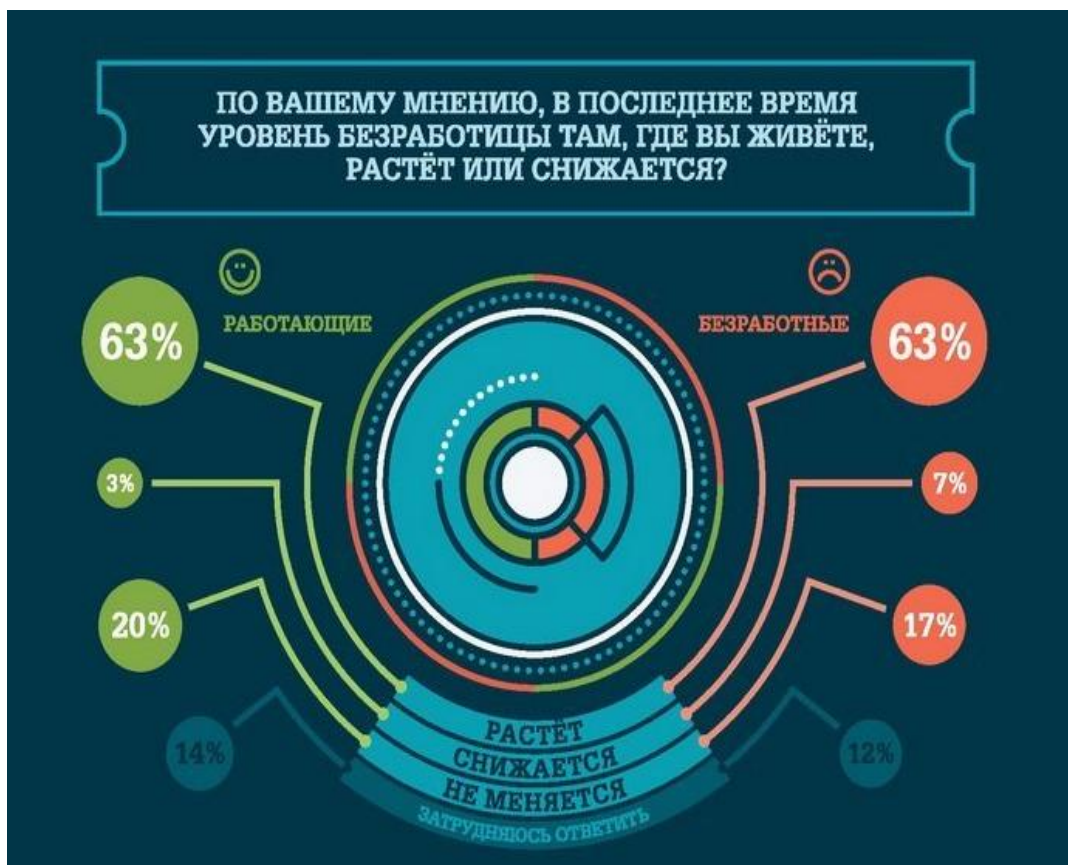
Ответ:

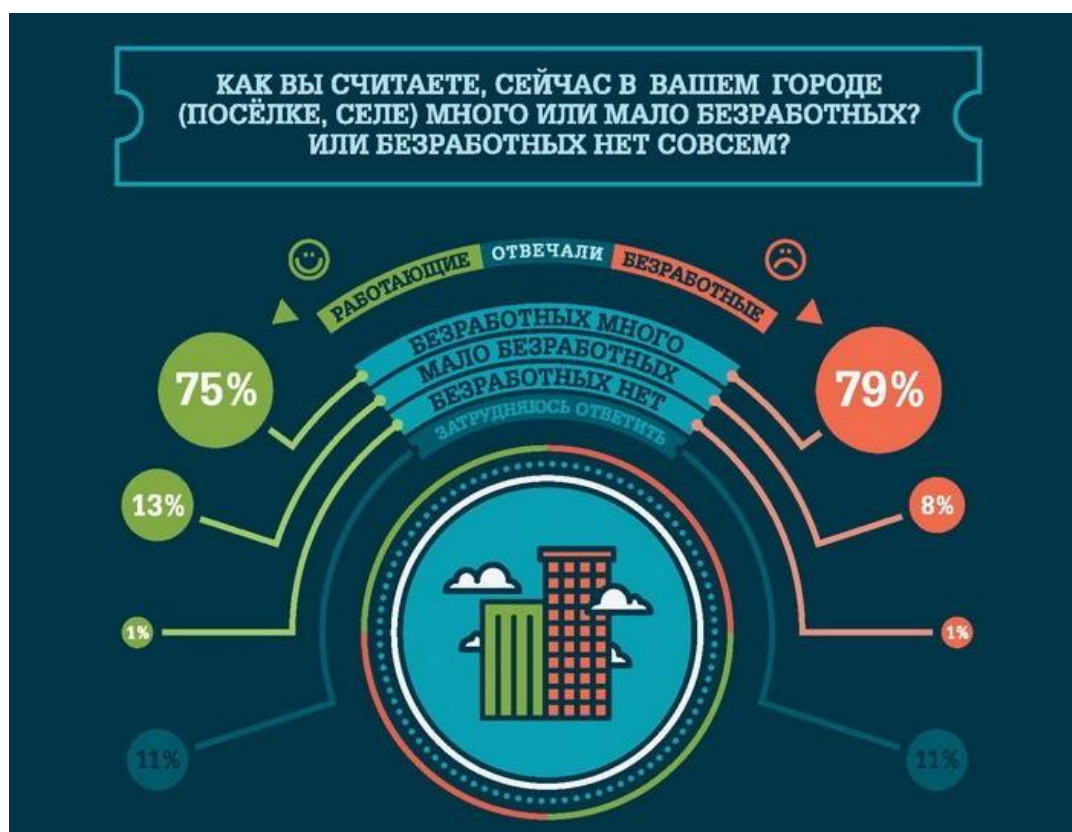
9. Выберите верные утверждения о ежегодном основном оплачиваемом отпуске Михаила.

- А) Продолжительность ежегодного оплачиваемого отпуска составит 28 дней.
- Б) Продолжительность ежегодного оплачиваемого отпуска составит 31 день.
- В) Продолжительность ежегодного оплачиваемого отпуска составит 60 дней.
- Г) Михаил имеет право на ежегодный оплачиваемый отпуск после истечения 6 месяцев непрерывной работы.
- Д) Михаил имеет право на ежегодный оплачиваемый отпуск после истечения 1 года непрерывной работы.
- Е) Михаил имеет право на ежегодный оплачиваемый отпуск в удобное для него время.
- Ж) Михаил обязан согласовать время отпуска с родителями.

Ответ:

10. Ознакомьтесь с инфографикой по результатам опроса и определите, какие из перечисленных суждений прямо следуют из представленных материалов, какие прямо противоречат представленным материалам, а какие не имеют прямого отношения к этим материалам (то есть на основании представленных материалов нельзя сделать вывод о том, верны они или нет).





- А) Большинство опрошенных оценивает текущий уровень безработицы как высокий вне зависимости от их собственного статуса на рынке труда.
- Б) Среди работающих опрошенных больше тех, кто считает, что ситуация с безработицей за последнее время ухудшилась, чем тех, кто считает, что на текущий момент уровень безработицы высокий.
- В) Работающие граждане строят более оптимистичные прогнозы по вопросу уровня безработицы в будущем.
- Г) Одинаковые доли опрошенных в обеих группах не смогли определить уровень безработицы в динамике.
- Д) Среди безработных тех, кто видит позитивные тенденции в ситуации с безработицей, больше, чем тех, кто не видит никаких существенных изменений.
- Е) На данный момент полная занятость присуща только одному проценту опрошенных.
- Ж) Среди групп опрошенных стабильность в уровне безработицы отмечает большее число работающих граждан.

Ответ:

Следуют из материалов:

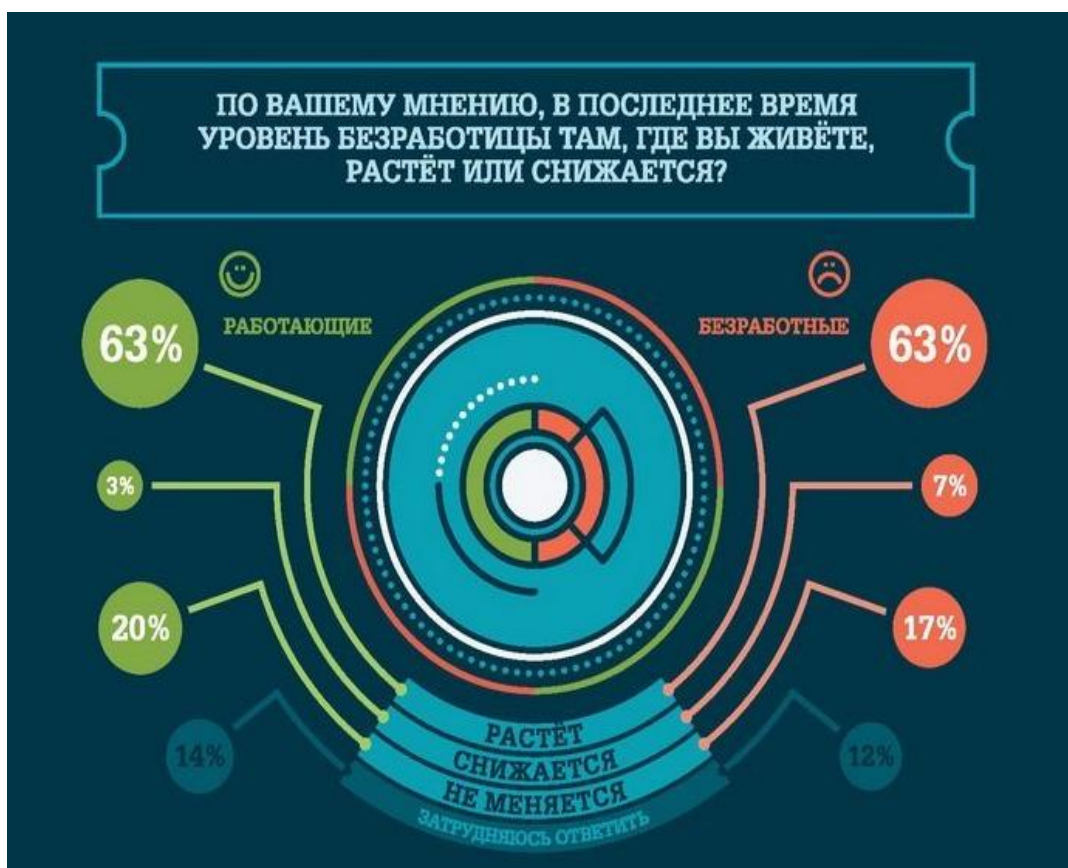
Противоречат материалам:

Не имеют прямого отношения к материалам:

11.

Повтор задания № 10 (техническая ошибка).

Ознакомьтесь с инфографикой по результатам опроса и определите, какие из перечисленных суждений прямо следуют из представленных материалов, какие прямо противоречат представленным материалам, а какие не имеют прямого отношения к этим материалам (то есть на основании представленных материалов нельзя сделать вывод о том, верны они или нет).





- А) Большинство опрошенных оценивает текущий уровень безработицы как высокий вне зависимости от их собственного статуса на рынке труда.
- Б) Среди работающих опрошенных больше тех, кто считает, что ситуация с безработицей за последнее время ухудшилась, чем тех, кто считает, что на текущий момент уровень безработицы высокий.
- В) Работающие граждане строят более оптимистичные прогнозы по вопросу уровня безработицы в будущем.
- Г) Одинаковые доли опрошенных в обеих группах не смогли определить уровень безработицы в динамике.
- Д) Среди безработных тех, кто видит позитивные тенденции в ситуации с безработицей, больше, чем тех, кто не видит никаких существенных изменений.
- Е) На данный момент полная занятость присуща только одному проценту опрошенных.
- Ж) Среди групп опрошенных стабильность в уровне безработицы отмечает большее число работающих граждан.

Ответ:

Следуют из материалов:

Противоречат материалам:

Не имеют прямого отношения к материалам:

12. Определите, какую форму правления описывают приведённые исторические примеры.

Форма правления

- 1) монархия
- 2) республика

Исторический пример

А) Решение народного собрания считалось окончательным и обжалованию не подлежало, даже трагическую ошибку исправить было невозможно. Так, например, афинское народное собрание, несмотря на протесты Сократа, осудило на смерть стратегов-победителей в битве при Аргинусских островах (406 год до н. э.). Потом граждане раскаялись в своём решении, но было поздно: стратегов казнили. Меньшинство должно было безусловно подчиниться большинству. Сдерживающим фактором для большинства могла служить разве что апелляция к «отеческим законам» – установлениям «отцов-основателей» Афинского демократического государства: Солона и (реже) Клисфена.

Б) В 1315 г. венецианские власти составили «Золотую книгу» – список имеющих политические права активных граждан. Главой государства был дож (герцог). Его выбирали пожизненно, следуя нарочито усложненной процедуре: от городских кварталов (или от Большого совета) выделялись выборщики, те образовывали вторую коллегию с привлечением дополнительных электоров, вторая – третью, та – четвёртую (все разного количественного состава), и только пятая или шестая непосредственно утверждала предложенного кандидата. Эта система должна была препятствовать политическому сговору и авантюристам, которые могли затуманить головы рядовым гражданам. Дож обладал преимущественно представительской властью, а также высшей юрисдикцией.

В) Как известно, Византия не знала чёткого законодательства о престолонаследии. Но византийское правосознание, очевидно, склонялось к «классическому» варианту династической преемственности власти от отца сыну. И пример последней династии – Палеологов, правивших с 1261 г. по последний день существования Империи (1453 г.), т. е. почти 200 лет, не является из ряда вон выходящим. Через тысячелетнюю историю православной Византийской империи прошли немало династических линий. Это тем более интересно, что далеко не всегда преемство трона даже внутри одной династии происходило по мужской линии.

Г) В XIII веке образованная парламентом Англии комиссия из 24 баронов составила так называемые Оксфордские провизии, постановившие, что при короле должен быть организован совет пятнадцати, который будет иметь право давать королю советы относительно управления государством и под контролем которых будет находиться верховный юстициарий и другие должностные лица.

Ответ:

А	Б	В	Г

13. Прочитайте текст и заполните пропуски, используя варианты, приведённые ниже. Падежные формы слов из списка могут изменяться. Обратите внимание на то, что среди слов есть лишние.

Подростковый (**А**) – это стадия развития (**Б**), которая обычно начинается с 11-12 и продолжается до 16–17 лет – периода, когда человек входит во «взрослую (**В**)». Этот период представляет собой этап (**Г**), характеризующийся интенсивными психологическими и физическими изменениями, бурной перестройкой организма. Ведущей деятельностью в этом возрасте становится личностное (**Д**) со сверстниками. В это время происходит жизненное (**Е**) подростка, формируются планы на будущее. Идёт активный поиск своего «Я» и экспериментирование в разных социальных (**Ж**). Характерно стремление к (**З**) в группе сверстников. Очень важное значение имеет возникающее у подростка чувства принадлежности к особой «подростковой» общности, ценности которой являются основой для собственных нравственных оценок. Подросток стремится следовать за модой и идеалами, принятыми в молодёжной (**И**).

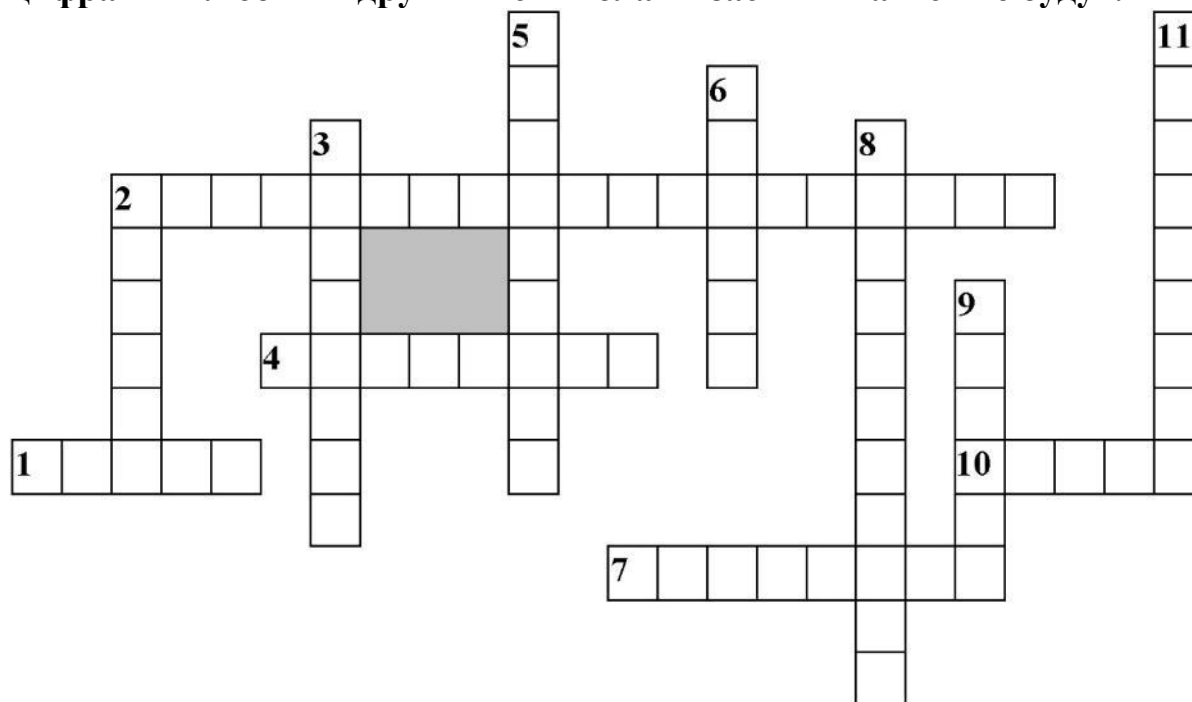
1. общение
2. мышление
3. жизнь
4. группа
5. зрелость
6. возраст
7. деятельность
8. самоопределение
9. лидерство
10. взросление
11. личность
12. роль

Ответ:

А	Б	В	Г	Д	Е	Ж	З	И

14. Решите кроссворд.

Обращаем внимание на то, что в ответе должно быть написано **ТОЛЬКО ОДНО СЛОВО**. Ответы с орфографическими ошибками, пробелами, цифрами и любыми другими символами засчитываться не будут.



По горизонтали:

1. Совокупность традиционных действий, сопровождающих важные моменты жизни человека, установленные обычаем или ритуалом
2. «Делание добра», помощь нуждающимся, полезная общему благу деятельность
4. Ручательство; условие, обеспечивающее что-либо
7. Человек как субъект социальных отношений
10. Ценная бумага, свидетельствующая об участии её владельца в капитале выпустившего её предприятия и дающая ему право на получение части прибыли этого предприятия

По вертикали:

2. Обмен одного товара на другой без помощи денег
3. Процесс приобретения человеком знаний
5. Устойчивое, упрощенное, схематичное представление о чём-либо
6. Денежная единица страны
8. Осознаваемая человеком нужда в том, что необходимо для поддержания организма и развития личности
9. Представления о добре и зле, регулирующие поведение людей в обществе
11. Союзное государство, составными частями которого являются относительно самостоятельные государственные образования

Ответ

По горизонтали:

- 1.
- 2.
- 4.
- 7.
- 10.

По вертикали:

- 2.
- 3.
- 5.
- 6.
- 8.
- 9.
- 11.

ВСЕРОССИЙСКАЯ ОЛИМПИАДА ШКОЛЬНИКОВ
ОБЩЕСТВОЗНАНИЕ. 2026 г.
ПРИГЛАСИТЕЛЬНЫЙ ЭТАП. 6–7 КЛАССЫ

Максимальный балл за работу – 61.

1. Ниже представлены четыре элемента, из которых три объединены по одному основанию. Определите лишний элемент.

Соболиная шкурка, новгородская гривна, ассигнация, соляной брусок.

Ответ: ассигнация.

За верный ответ – 1 балл.

2. Выберите верные утверждения.

1. Первые государства возникли примерно в третьем тысячелетии до н.э.

2. Религия – социальный институт, характерный в первую очередь для традиционного общества.

3. Социальное отклоняющееся поведение может быть как позитивным, так и негативным.

4. Понятие «личность» шире понятия «индивид».

5. Процент по потребительскому кредиту – это сумма, которую заёмщик обязан выплачивать банку каждый месяц.

6. Термин «философия» в переводе с греческого означает «любовь к мудрости».

7. Вера в приметы характерна для научного мировоззрения.

8. Защита Отечества является обязанностью гражданина Российской Федерации.

Ответ: 1, 3, 6, 8.

За каждый верный выбор – 1 балл. Штраф за каждый неверный выбор – 1 балл. При выборе более 6 утверждений – 0 баллов. Максимум за задание – 4 балла.

3. Соотнесите государственный праздник России с датой его празднования.

Праздник	Дата
День защитника Отечества	23 февраля
День Конституции РФ	12 июня
День народного единства	22 августа
День России	4 ноября
День российского флага	12 декабря

Ответ:

Праздник	Дата
День защитника Отечества	23 февраля
День Конституции РФ	12 декабря
День народного единства	4 ноября
День России	12 июня
День российского флага	22 августа

За каждое верное соотнесение – 1 балл. Максимум за задание – 5 баллов.

4. Разделите представленные изображения на две равные группы. Обратите внимание на то, что изображение А относится к группе 1.

А



Б

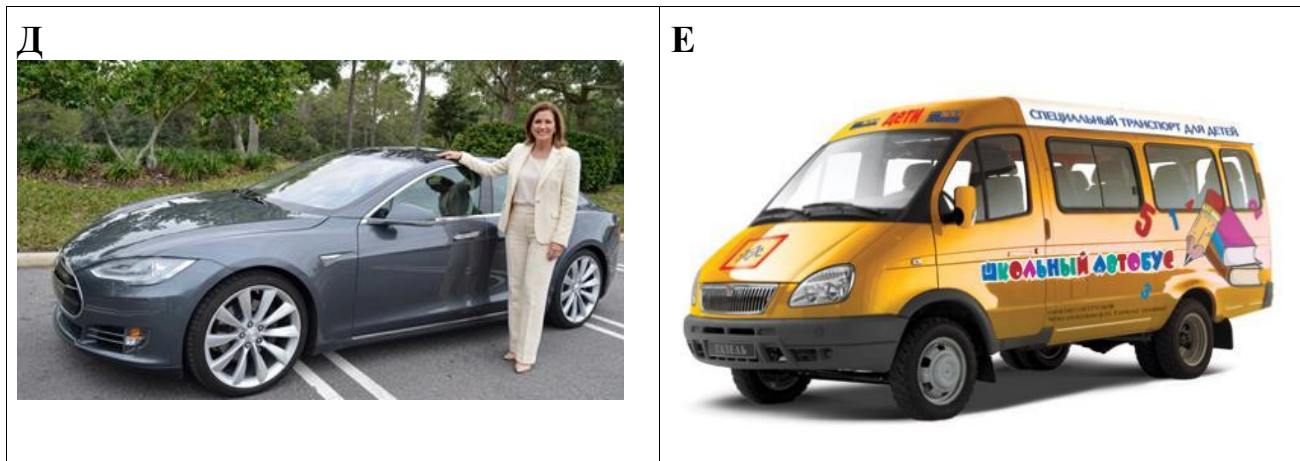


В



Г





Ответ:

Группа 1: А, В, Е.

Группа 2: Б, Г, Д.

Балл за каждую верную пару – 1, штраф за каждую неверную пару – 1. Максимальный балл задание – 6.

5. Перед вами три коробки: большая, средняя и маленькая. В одной из них сидит бабочка. На каждой коробке есть надпись. По крайней мере на двух коробках они ложные. Какую коробку нужно открыть, чтобы выпустить бабочку?

Надпись на большой коробке	Надпись на средней коробке	Надпись на маленькой коробке
<i>Бабочка в этой коробке</i>	<i>Бабочка не в этой коробке</i>	<i>Бабочка не в большой коробке</i>

Ответ: нужно открыть среднюю коробку.

За верный ответ – 1 балл.

6. Решите экономическую задачу.

Ирина, окончившая Школу волшебства, решила устроиться на работу. Ей приглянулись три вакансии: стажёр-исследователь в Министерстве дней рождения, пилот голубого вертолёта и продавщица эскимо. В Министерстве нужно работать 40 часов в неделю, пилотом – 30, а продавщицей – 35. В Министерстве месячная зарплата составляет 320 тысяч тугриков. Пилот за месяц зарабатывает 216 тысяч тугриков, а продавщица – 294 тысячи тугриков. Независимо от уровня дохода, 10 % дохода уплачивается в качестве налогов.

Какую сумму налога за месяц она уплатит, выбрав должность с наибольшей почасовой оплатой? В Волшебной стране каждый месяц длится 28 дней. Ответ дайте в тугриках.

Ответ: 29 400.

За верный ответ – 1 балл.

7–9. Решите правовую задачу.

Семнадцатилетний Михаил осенью решил устроиться на работу курьером. На момент трудоустройства он учился в 10 классе общеобразовательной школы и готовился к экзаменам. Чтобы узнать о своих правах и обязанностях, Михаил решил обратиться к вам. Помогите Михаилу, ответив на вопросы.

7. Чему равна максимальная продолжительность ежедневной работы для Михаила (в часах)?

Ответ: 4.

За верный ответ – 1 балл.

8. Как изменился бы ваш ответ на первый вопрос, если бы Михаил работал во время летних каникул? В ответе укажите только максимальную продолжительность ежедневной работы для Михаила (в часах).

Ответ: 7.

За верный ответ – 1 балл.

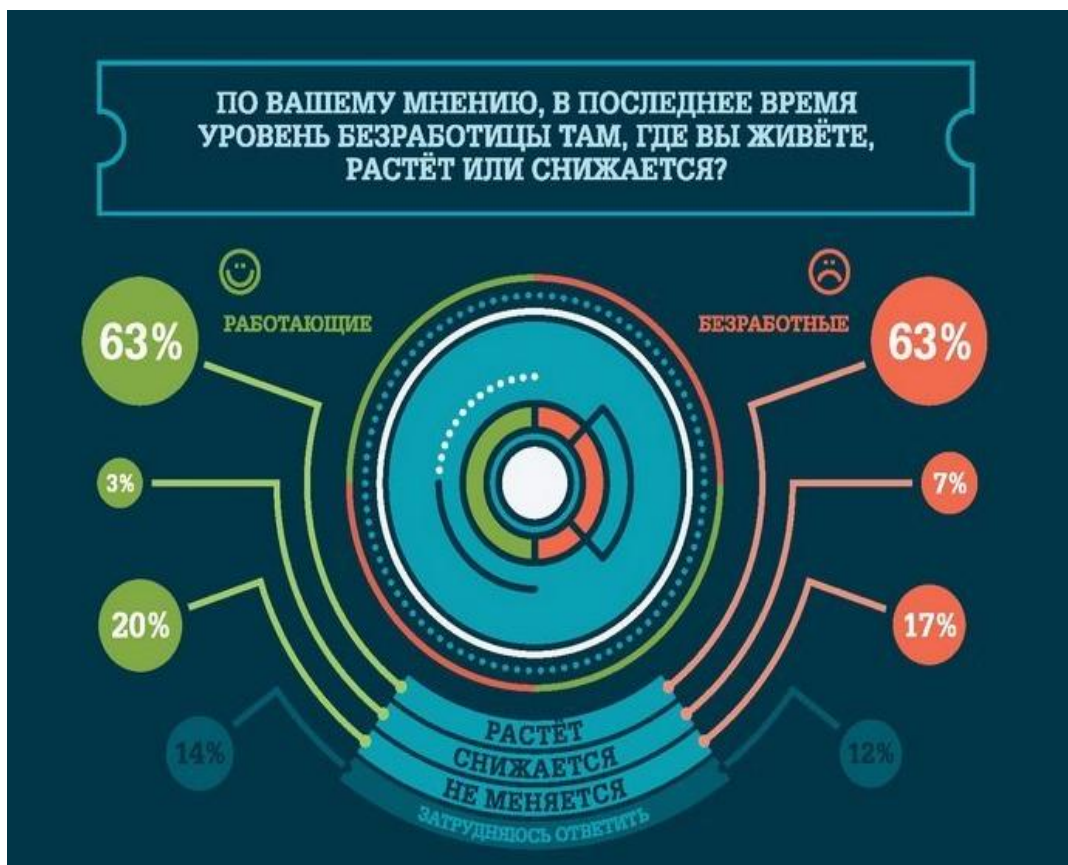
9. Выберите верные утверждения о ежегодном основном оплачиваемом отпуске Михаила.

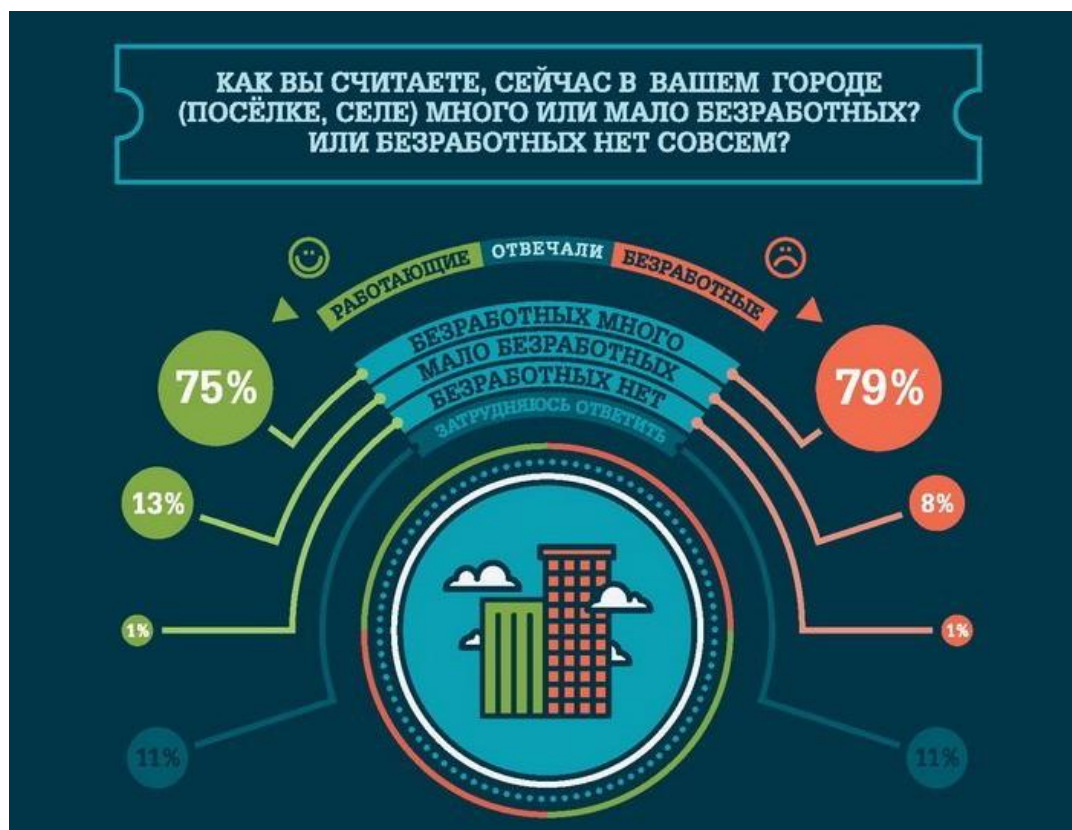
- А) Продолжительность ежегодного оплачиваемого отпуска составит 28 дней.
- Б) Продолжительность ежегодного оплачиваемого отпуска составит 31 день.
- В) Продолжительность ежегодного оплачиваемого отпуска составит 60 дней.
- Г) Михаил имеет право на ежегодный оплачиваемый отпуск после истечения 6 месяцев непрерывной работы.
- Д) Михаил имеет право на ежегодный оплачиваемый отпуск после истечения 1 года непрерывной работы.
- Е) Михаил имеет право на ежегодный оплачиваемый отпуск в удобное для него время.
- Ж) Михаил обязан согласовать время отпуска с родителями.

Ответ: Б, Е.

Балл за каждый верный выбор – 1. За каждый из лишних пунктов, превышающих количество пунктов в верном ответе – штраф 1 балл, но не менее 0 баллов за задание. Максимум за задание – 2 балла.

10. Ознакомьтесь с инфографикой по результатам опроса и определите, какие из перечисленных суждений прямо следуют из представленных материалов, какие прямо противоречат представленным материалам, а какие не имеют прямого отношения к этим материалам (то есть на основании представленных материалов нельзя сделать вывод о том, верны они или нет).





- А) Большинство опрошенных оценивает текущий уровень безработицы как высокий вне зависимости от их собственного статуса на рынке труда.
- Б) Среди работающих опрошенных больше тех, кто считает, что ситуация с безработицей за последнее время ухудшилась, чем тех, кто считает, что на текущий момент уровень безработицы высокий.
- В) Работающие граждане строят более оптимистичные прогнозы по вопросу уровня безработицы в будущем.
- Г) Одинаковые доли опрошенных в обеих группах не смогли определить уровень безработицы в динамике.
- Д) Среди безработных тех, кто видит позитивные тенденции в ситуации с безработицей, больше, чем тех, кто не видит никаких существенных изменений.
- Е) На данный момент полная занятость присуща только одному проценту опрошенных.
- Ж) Среди групп опрошенных стабильность в уровне безработицы отмечает большее число работающих граждан.

Ответ:

Следуют из материалов: А, Ж;

Противоречат материалам: Б, Г, Д;

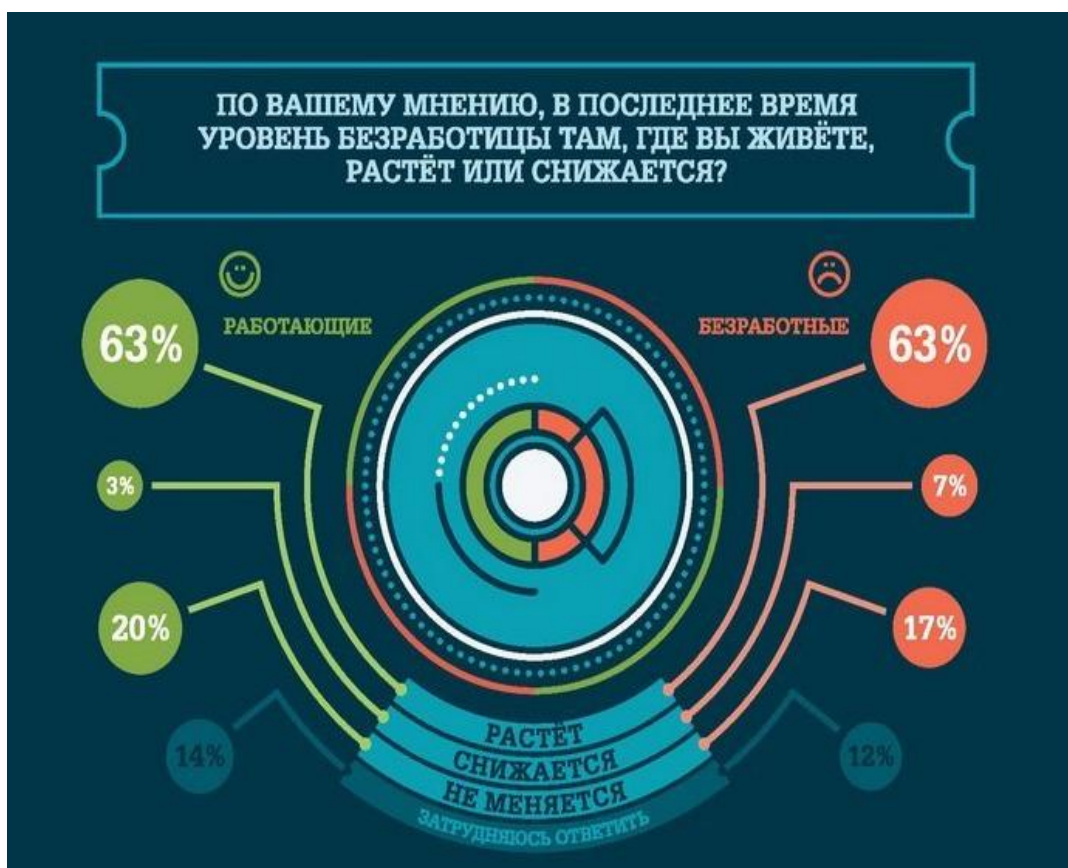
Не имеют прямого отношения к материалам: В, Е.

За каждое верное соотнесение – 1 балл. Максимальный балл за задание – 7.

11.

Повтор задания № 10 (техническая ошибка).

Ознакомьтесь с инфографикой по результатам опроса и определите, какие из перечисленных суждений прямо следуют из представленных материалов, какие прямо противоречат представленным материалам, а какие не имеют прямого отношения к этим материалам (то есть на основании представленных материалов нельзя сделать вывод о том, верны они или нет).





- А) Большинство опрошенных оценивает текущий уровень безработицы как высокий вне зависимости от их собственного статуса на рынке труда.
- Б) Среди работающих опрошенных больше тех, кто считает, что ситуация с безработицей за последнее время ухудшилась, чем тех, кто считает, что на текущий момент уровень безработицы высокий.
- В) Работающие граждане строят более оптимистичные прогнозы по вопросу уровня безработицы в будущем.
- Г) Одинаковые доли опрошенных в обеих группах не смогли определить уровень безработицы в динамике.
- Д) Среди безработных тех, кто видит позитивные тенденции в ситуации с безработицей, больше, чем тех, кто не видит никаких существенных изменений.
- Е) На данный момент полная занятость присуща только одному проценту опрошенных.
- Ж) Среди групп опрошенных стабильность в уровне безработицы отмечает большее число работающих граждан.

Ответ:

Следуют из материалов: А, Ж;

Противоречат материалам: Б, Г, Д;

Не имеют прямого отношения к материалам: В, Е.

За каждое верное соотнесение – 1 балл. Максимальный балл за задание – 7.

12. Определите, какую форму правления описывают приведённые исторические примеры.

Форма правления

- 1) монархия
- 2) республика

Исторический пример

А) Решение народного собрания считалось окончательным и обжалованию не подлежало, даже трагическую ошибку исправить было невозможно. Так, например, афинское народное собрание, несмотря на протесты Сократа, осудило на смерть стратегов-победителей в битве при Аргинусских островах (406 год до н. э.). Потом граждане раскаялись в своём решении, но было поздно: стратегов казнили. Меньшинство должно было безусловно подчиниться большинству. Сдерживающим фактором для большинства могла служить разве что апелляция к «отеческим законам» – установлениям «отцов-основателей» Афинского демократического государства: Солона и (реже) Клисфена.

Б) В 1315 г. венецианские власти составили «Золотую книгу» – список имеющих политические права активных граждан. Главой государства был дож (герцог). Его выбирали пожизненно, следуя нарочито усложненной процедуре: от городских кварталов (или от Большого совета) выделялись выборщики, те образовывали вторую коллегию с привлечением дополнительных электоров, вторая – третью, та – четвёртую (все разного количественного состава), и только пятая или шестая непосредственно утверждала предложенного кандидата. Эта система должна была препятствовать политическому сговору и авантюристам, которые могли затуманить головы рядовым гражданам. Дож обладал преимущественно представительской властью, а также высшей юрисдикцией.

В) Как известно, Византия не знала чёткого законодательства о престолонаследии. Но византийское правосознание, очевидно, склонялось к «классическому» варианту династической преемственности власти от отца сыну. И пример последней династии – Палеологов, правивших с 1261 г. по последний день существования Империи (1453 г.), т. е. почти 200 лет, не является из ряда вон выходящим. Через тысячелетнюю историю православной Византийской империи прошли немало династических линий. Это тем более интересно, что далеко не всегда преемство трона даже внутри одной династии происходило по мужской линии.

Г) В XIII веке образованная парламентом Англии комиссия из 24 баронов составила так называемые Оксфордские провизии, постановившие, что при короле должен быть организован совет пятнадцати, который будет иметь право давать королю советы относительно управления государством и под контролем которых будет находиться верховный юстициарий и другие должностные лица.

Ответ:

А	Б	В	Г
2	2	1	1

За каждое верное соотнесение – 1 балл. Максимальный балл за задание – 4.

13. Прочитайте текст и заполните пропуски, используя варианты, приведённые ниже. Падежные формы слов из списка могут изменяться. Обратите внимание на то, что среди слов есть лишние.

Подростковый (**А**) – это стадия развития (**Б**), которая обычно начинается с 11-12 и продолжается до 16–17 лет – периода, когда человек входит во «взрослую (**В**)». Этот период представляет собой этап (**Г**), характеризующийся интенсивными психологическими и физическими изменениями, бурной перестройкой организма. Ведущей деятельностью в этом возрасте становится личностное (**Д**) со сверстниками. В это время происходит жизненное (**Е**) подростка, формируются планы на будущее. Идёт активный поиск своего «Я» и экспериментирование в разных социальных (**Ж**). Характерно стремление к (**З**) в группе сверстников. Очень важное значение имеет возникающее у подростка чувства принадлежности к особой «подростковой» общности, ценности которой являются основой для собственных нравственных оценок. Подросток стремится следовать за модой и идеалами, принятыми в молодёжной (**И**).

1. общение
2. мышление
3. жизнь
4. группа
5. зрелость
6. возраст
7. деятельность
8. самоопределение
9. лидерство
10. взросление
11. личность
12. роль

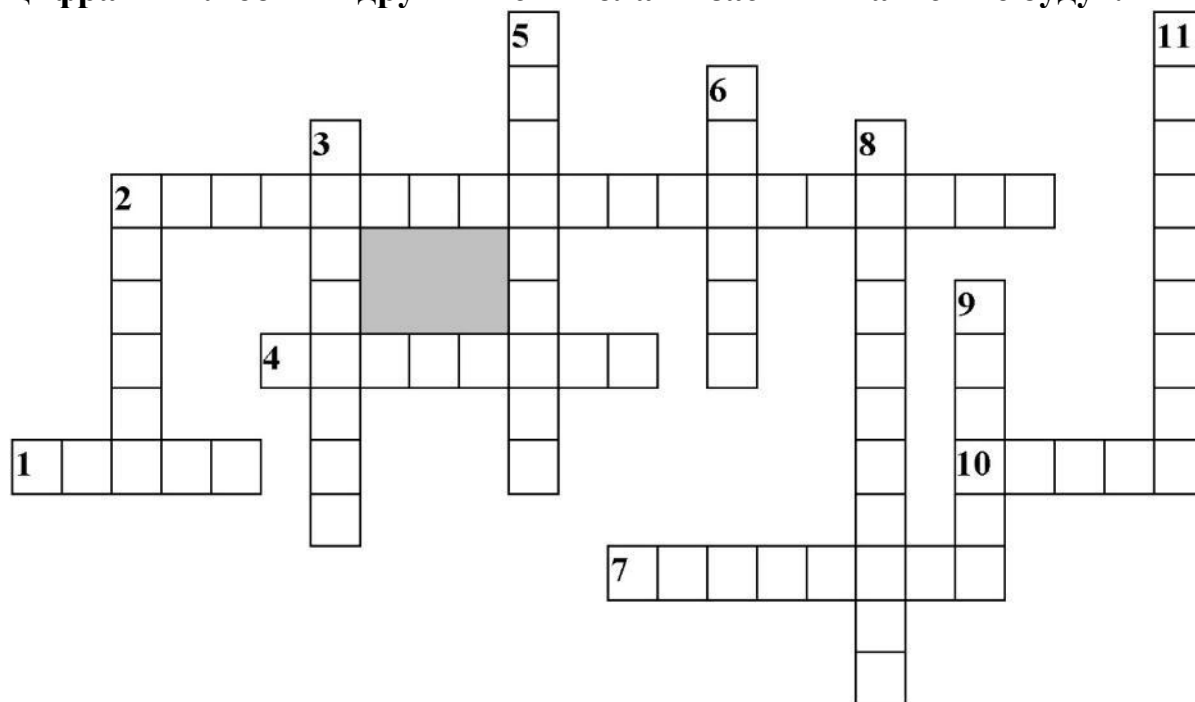
Ответ:

А	Б	В	Г	Д	Е	Ж	З	И
6	11	3	10	1	8	12	9	4

За каждое верное соотнесение – 1 балл. Максимальный балл за задание – 9.

14. Решите кроссворд.

Обращаем внимание на то, что в ответе должно быть написано **ТОЛЬКО ОДНО СЛОВО**. Ответы с орфографическими ошибками, пробелами, цифрами и любыми другими символами засчитываться не будут.



По горизонтали:

1. Совокупность традиционных действий, сопровождающих важные моменты жизни человека, установленные обычаем или ритуалом
2. «Делание добра», помощь нуждающимся, полезная общему благу деятельность
4. Ручательство; условие, обеспечивающее что-либо
7. Человек как субъект социальных отношений
10. Ценная бумага, свидетельствующая об участии её владельца в капитале выпустившего её предприятия и дающая ему право на получение части прибыли этого предприятия

По вертикали:

2. Обмен одного товара на другой без помощи денег
3. Процесс приобретения человеком знаний
5. Устойчивое, упрощенное, схематичное представление о чём-либо
6. Денежная единица страны
8. Осознаваемая человеком нужда в том, что необходимо для поддержания организма и развития личности
9. Представления о добре и зле, регулирующие поведение людей в обществе
11. Союзное государство, составными частями которого являются относительно самостоятельные государственные образования

Ответ

По горизонтали:

1. Обряд
2. Благотворительность
4. Гарантия
7. Личность
10. Акция

По вертикали:

2. Бартер
3. Познание
5. Стереотип
6. Валюта
8. Потребность
9. Мораль
11. Федерация

За каждый верный выбор – 1 балл. Максимальный балл за задание – 12.