

| | | | |
|--|--|--|--|
| | | | |
|--|--|--|--|

| |
|--|
| |
|--|

**Проверочная работа
по ЛИТЕРАТУРНОМУ ЧТЕНИЮ**

4 класс

Вариант 1

Инструкция по выполнению работы

На выполнение проверочной работы по литературному чтению отводится один урок (не более 45 минут). Работа включает в себя 14 заданий.

Ответы на задания запиши в поля ответов в тексте работы. Если ты хочешь изменить ответ, то зачеркни его и запиши рядом новый.

При выполнении работы не разрешается пользоваться учебниками, рабочими тетрадями, справочным материалом.

При необходимости можно пользоваться черновиком. Записи в черновике проверяться и оцениваться не будут.

Советуем выполнять задания в том порядке, в котором они даны. Для экономии времени пропускай задание, которое не удаётся выполнить сразу, и переходи к следующему. Постарайся выполнить как можно больше заданий.

Желаем успеха!

Таблица для внесения баллов участника

| Номер задания | 1 | 2 | 3 | 4 | 5 | 6.1 | 6.2 | 7 | 8 | 9 | 10 | 11 | 12 | 13 | 14 | |
|------------------------|----------------------|----------------------|----------------------|----------------------|----------------------|----------------------|----------------------|----------------------|----------------------|----------------------|----------------------|----------------------|----------------------|----------------------|----------------------|--|
| Баллы | <input type="text"/> | <input type="text"/> | <input type="text"/> | <input type="text"/> | <input type="text"/> | <input type="text"/> | <input type="text"/> | <input type="text"/> | <input type="text"/> | <input type="text"/> | <input type="text"/> | <input type="text"/> | <input type="text"/> | <input type="text"/> | <input type="text"/> | |
| Сумма баллов за работу | <input type="text"/> | | | | | | | | | | | | | | | |
| Отметка за работу | <input type="text"/> | | | | | | | | | | | | | | | |

1 К какому виду относится сказка «Сестрица Алёнушка и братец Иванушка»?

- 1) бытовая сказка
- 2) волшебная сказка
- 3) сказка о животных

Ответ:

2 Прочитай отрывок.

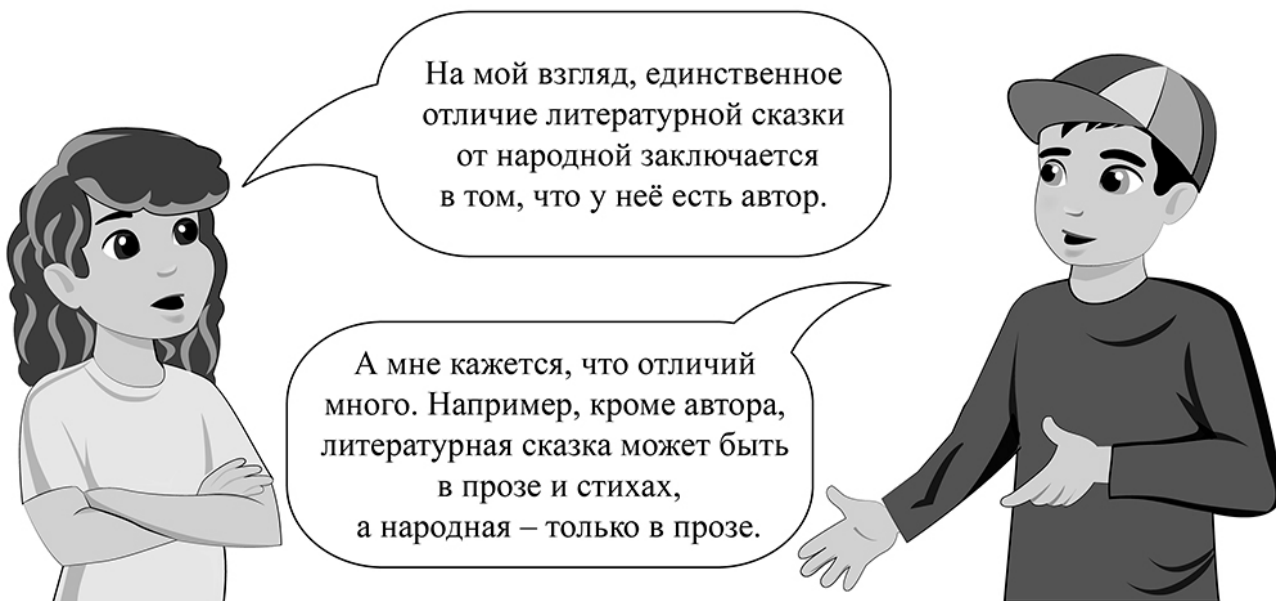
Ласточки пропали,
А вчера зарёй
Всё грачи летали
Да как сеть мелькали
Вон над той горой.
С вечера всё спится,
На дворе темно.
Лист сухой валится,
Ночью ветер злится
Да стучит в окно.

Определи, к какому литературному жанру относится данный отрывок.

- 1) сказка
- 2) басня
- 3) былина
- 4) стихотворение

Ответ:

3 Четвероклассники Полина и Борис после изучения темы «Литературные жанры» высказали своё мнение.











Кто из четвероклассников прав?

Запиши свой ответ, обоснуй его. (Почему ты так считаешь?)

Ответ: _____

4 На рисунке буквами отмечены тематические разделы детской библиотеки и цифрами – книги, которые брали читатели.

| | | | |
|--|--|---|--|
| А | Б | В | Г |
|  |  |  |  |
|  |  |  |  |
| 1 | 2 | 3 | 4 |

В какой раздел следует поставить каждую книгу?

Запиши **номера** книг в таблицу под соответствующими буквами.



Ответ:

| | | | |
|---|---|---|---|
| А | Б | В | Г |
| | | | |

| | | | | |
|--|--|--|--|--|
| | | | | |
|--|--|--|--|--|

5

Прочитай тексты.

- 1) Лиса с журавлём подружились. Вот вздумала лиса угостить журавля, пошла звать его к себе в гости:
– Приходи, куманёк! Уж я тебя угощу!
Пошёл журавль на званный пир. А лиса наварила манной каши и размазала по тарелке. Подала и потчевает:
– Покушай, голубчик куманёк, – сама стряпала.
- 2) Индийский журавль считается среди собратьев самым высокорослым. Длина его составляет около 176 см. Крылья этих созданий обладают размахом 240 см. Такие птицы имеют голубовато-серое оперение, красноватые ноги; клюв их бледно-зелёный, длинный. Обитают они в Индии, а также встречаются в других районах Азии.
- 3) Термины серый, белый и чёрный гусь обычно относятся к цвету шеи и головы (у чёрного гуся также есть дополнительная белая отметина вокруг подбородка). Самым крупным видом являются канадские гуси, которые весят около 6 кг и достигают до 110 см в длину. Самец гусака, как правило, немного крупнее самки.
- 4) Плавает гусь по пруду и громко разговаривает сам с собою:
– Какая я, право, удивительная птица! И хожу-то я по земле, и плаваю-то по воде, и летаю по воздуху!
Подслушал гуся журавль и говорит ему:
– Глупая ты птица, гусь! Лучше знать что-нибудь одно, да хорошо, чем всё, да плохо.

Какие тексты относятся к художественным?

Выбери верные тексты и запиши в строку ответа их номера.

Ответ: _____

6) Рассмотрите портреты русских писателей.



Н.Н. Носов



В.В. Медведев



К.И. Чуковский



В.М. Гаршин

6.1. Выбери верное утверждение.

- 1) Николай Николаевич Носов написал сказку «Гадкий утёнок».
- 2) Валерий Владимирович Медведев – автор произведения «Баранкин, будь человеком!».
- 3) Корней Чуковский – известный баснописец.
- 4) Всеволод Михайлович Гаршин все сказки писал в стихотворной форме.

Ответ:

6.2. Запиши по одному названию произведений К.И. Чуковского и В.М. Гаршина.

Произведение К.И. Чуковского – _____

Произведение В.М. Гаршина – _____

7

В какой стихотворной строке содержится эпитет?

- 1) Твои штыки на солнце блещут,
Тебя друзья боготворят.

С.А. Васильев «Россия»

- 2) Зимы ждала, ждала природа.
Снег выпал только в январе...

А.С. Пушкин «В тот год осенняя погода...»

- 3) Кругом роса медвяная
Сползает по коре...

С.А. Есенин «Черёмуха»

- 4) С холоду щёки горят;
Любо в лесу мне бежать...

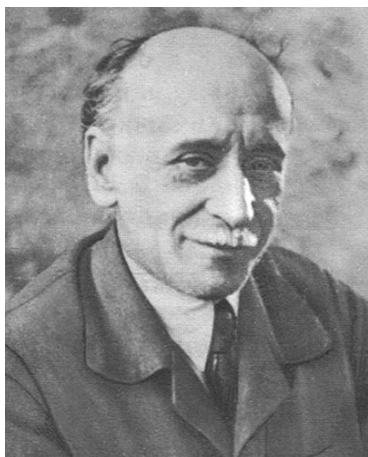
А.Н. Майков «Осень»

Ответ:

| | | | |
|--|--|--|--|
| | | | |
|--|--|--|--|

Прочитай тексты 1 и 2 и выполни задания 8–14.

Текст 1



Борис Степанович
Житков
(1882–1938)

Борис Степанович Житков – писатель, путешественник, исследователь. Он владел разными специальностями, много ездил по нашей стране и другим странам. Те, кто его знал, говорили, что он был хорошим и верным другом, бескорыстным человеком, стремился передать людям всё, что знал и умел. А умел он очень много. Основная часть произведений Бориса Житкова – это рассказы для детей об отважных людях, о дальних путешествиях, об удивительных научных и географических открытиях. Многие рассказы для детей Борис Степанович посвятил теме животных.

Текст 2

Наводнение
(в сокращении)

В нашей стране есть реки, что не текут всё время по одному месту. Такая река то бросится вправо, то через некоторое время переползёт влево и зальёт берег. Крутой берег обвалится в реку, и стоящие на берегу дома снесёт водой.

По такой реке шёл буксирный пароход и тащил две баржи. Пароход остановился у пристани, к нему с берега приехал начальник.

– Капитан, будьте осторожны, не сядьте на мель: река ушла вправо, затопляет и подмывает берег.

– Ох, – сказал капитан, – мой дом на правом берегу, у самой воды. Там остались жена и сын.

Капитан поспешил к своему дому. Вдруг пароход сигналом потребовали к берегу.

На берегу люди с лопатами, с тачками возили землю, насыпали стенку, чтобы не пустить реку на берег. К капитану прибежали люди и спросили:



| | | | |
|--|--|--|--|
| | | | |
|--|--|--|--|

– Что в барже?

– Камень, – сказал капитан.

Все закричали:

– Давайте сюда! Сейчас река прорвёт стенку и размочит всю работу.

Капитан привёл баржу под самый берег. Люди стали таскать камни и укрепили стенку. Капитан спросил:

– Не знаете, как у меня дома?

Начальник послал телеграмму, скоро пришёл ответ. Там тоже работали люди и спасли домик, где жила жена капитана с сыном.

– Вот, – сказал начальник, – здесь вы помогли нашим, а там товарищи спасли ваших.

(По Б.С. Житкову)

8

На основе прочитанных текстов определи, верны ли следующие утверждения.

А. Много произведений Бориса Степановича Житкова посвящено теме животных.

Б. Рассказ «Наводнение» о том, как река вышла из берегов и затопила большую часть окрестностей.

- 1) верно только утверждение А
- 2) верно только утверждение Б
- 3) оба утверждения верны
- 4) оба утверждения неверны

Ответ:

9

Прочитай предложения и определи последовательность событий в соответствии с содержанием **текста 2**. Цифра 1 уже стоит. Поставь **цифры** 2, 3, 4, 5, 6 в пустые «окошки».

1 В нашей стране есть реки, что не текут всё время по одному месту.

Капитан поспешил к своему дому.

Капитан, будьте осторожны, не сядьте на мель.

По такой реке шёл буксирный пароход и тащил две баржи.

Здесь вы помогли нашим, а там товарищи спасли ваших.

Капитан привёл баржу под самый берег.

10) Чем опасны реки, которые «не текут всё время по одному месту»?

- 1) пароход не может причалить к берегу
- 2) река может затопить и подмыть берег
- 3) вода может принести упавшие деревья и перекрыть течение
- 4) может погибнуть рыба
- 5) пароход может сесть на мель

Выбери верные выражения и запиши в строку ответа их номера.

Ответ: _____

11) На основе содержания текстов установи соответствие между выделенным словом в словосочетании и его значением: к каждому элементу, данному в первом столбце, подбери элемент из второго столбца.

Словосочетания

Значения слов

- | | |
|--------------------------------|---------------------------------------|
| А) бескорыстный человек | 1) отвесно расположенный, обрывистый |
| Б) буксирный пароход | 2) понижающийся постепенно, незаметно |
| В) крутой берег | 3) тянущий за собой судно |
| | 4) не стремящийся к личной выгоде |

Запиши в таблицу выбранные **цифры** под соответствующими буквами.

Ответ:

| | | |
|---|---|---|
| А | Б | В |
| | | |

12) Что делали люди, чтобы избежать размыва берега?

- 1) копали глубокие ямы
- 2) насыпали земляную стенку
- 3) укладывали трубы
- 4) сажали деревья

Ответ:

13) Какие утверждения соответствуют содержанию текста «Наводнение»?

- 1) Дом капитана находился на левом берегу, у самой воды.
- 2) Если вода подмывает крутой берег, он может обвалиться в воду.
- 3) Капитан слышал крики людей и причалил к берегу.
- 4) Начальник предупредил капитана, чтобы он не сел на мель.
- 5) Люди укрепили стену брёвнами, которые привёз капитан.

Выбери верные утверждения и запиши в строку ответа их номера.

Ответ: _____

14) Как ты думаешь, какая главная мысль рассказа «Наводнение»?
Запиши своё мнение, обоснуй его (почему ты так считаешь?), опираясь на содержание **текста 2**.

Ответ: _____

Система оценивания проверочной работы

! При оценивании ответов допущенные обучающимися орфографические и пунктуационные ошибки не учитываются.

Правильный ответ на каждое из заданий 1, 2, 4, 6.1, 7, 8, 9, 12 оценивается 1 баллом.

Полный правильный ответ на задания 5, 10, 11, 13 оценивается 2 баллами. Если в ответе допущена одна ошибка (в том числе написана лишняя цифра или не написана одна необходимая цифра) выставляется 1 балл; если допущено две или более ошибки – 0 баллов.

| Номер задания | Правильный ответ |
|----------------------|---------------------------------|
| 1 | 2 |
| 2 | 4 |
| 4 | 4123 |
| 5 | 14 (в любой последовательности) |
| 6.1 | 2 |
| 7 | 3 |
| 8 | 1 |
| 9 | 143265 |
| 10 | 25 (в любой последовательности) |
| 11 | 431 |
| 12 | 2 |
| 13 | 24 (в любой последовательности) |

3

| Содержание верного ответа и указания по оцениванию (допускаются иные формулировки ответа, не искажающие его смысла) | Баллы |
|--|--------------|
| <p><u>Возможный вариант ответа:</u> <i>Прав Борис. Он отметил, что, кроме наличия автора, литературная сказка может быть в прозе и стихах, а народная – только в прозе; есть и другие отличия:</i> – литературная сказка написана автором (не народом), а народная сказка сочинена народом давным-давно и передавалась из уст в уста; – народная сказка имеет несколько вариантов, литературная сказка имеет неизменный текст в письменной форме; – в литературной сказке не обязательно наличие зачина, присказки, концовки, как в народной; – размер литературной сказки может быть любым, а народные сказки небольшие и т. д.</p> <p>Содержание ответа может быть приведено в иной, близкой по смыслу формулировке</p> | |
| <p>Ответ верный. Обоснование полное. Предложения построены правильно (соблюдён порядок слов), в них употреблены слова в свойственном им значении</p> | 2 |
| <p>Ответ верный. Обоснование приведено недостаточно полно. Предложения построены правильно (соблюдён порядок слов), в них употреблены слова в свойственном им значении</p> | 1 |
| <p>Ответ верный, но нет обоснования. ИЛИ Ответ неверный</p> | 0 |
| <i>Максимальный балл</i> | 2 |

6.2

| Содержание верного ответа и указания по оцениванию (допускаются иные формулировки ответа, не искажающие его смысла) | Баллы |
|--|--------------|
| <p>Правильный ответ должен содержать <u>по одному любому названию произведения</u> данных авторов, например: 1) произведения К.И. Чуковского – «Мойдодыр», «Путаница»; 2) произведения В.М. Гаршина – «Лягушка-путешественница», «Сказка о жабе и розе».</p> <p>Допускаются другие варианты названий произведений данных авторов</p> | |
| <p>Приведены только верные названия произведений данных авторов. Допускается перечисление нескольких верных названий произведений одного автора</p> | 2 |
| <p>Приведено не менее одного верного названия произведения, но среди указанных названий есть неверное(-ые) И/ИЛИ название произведения одного из авторов не приведено</p> | 1 |
| <p>Среди приведённых названий произведений нет верных. ИЛИ Ответ отсутствует</p> | 0 |
| <i>Максимальный балл</i> | 2 |

14

| Содержание верного ответа и указания по оцениванию (допускаются иные формулировки ответа, не искажающие его смысла) | Баллы |
|---|-------|
| <p><u>Возможные варианты ответа:</u> <i>Люди должны помогать друг другу. Добро обязательно вернётся к тому, кто его делает. Капитан, который очень волновался о жене и сыне, принял решение остановиться, чтобы помочь людям на берегу. А в это время товарищи оказывали помощь в населённом пункте, где от наводнения могла пострадать его семья.</i></p> <p style="text-align: center;"><i>ИЛИ</i></p> <p><i>Важно помогать другим людям и не за ответную помощь.</i> Содержание ответа может быть приведено в иной, близкой по смыслу формулировке</p> | |
| Ответ верный. Обоснование полное, с опорой на содержание текста. Предложения построены правильно (соблюдён порядок слов), в них употреблены слова в свойственном им значении | 2 |
| Ответ верный. Обоснование приведено недостаточно полно. Предложения построены правильно (соблюдён порядок слов), в них употреблены слова в свойственном им значении | 1 |
| Ответ верный, но нет обоснования. ИЛИ Ответ неверный | 0 |
| <i>Максимальный балл</i> | 2 |

Система оценивания выполнения всей работы

Максимальный первичный балл за выполнение работы – 22.

Рекомендации по переводу первичных баллов в отметки по пятибалльной шкале

| Отметка по пятибалльной шкале | «2» | «3» | «4» | «5» |
|-------------------------------|-----|------|-------|-------|
| Первичные баллы | 0–7 | 8–13 | 14–18 | 19–22 |