

## Работа 2

9

### Инструкция по выполнению работы

Экзаменационная работа состоит из 30 заданий. На выполнение работы по географии отводится 2,5 часа (150 минут).

Ответы к заданиям 1, 4, 5, 6, 11, 16–18 записываются в виде одной цифры, которая соответствует номеру правильного ответа. Эту цифру запишите в поле ответа в тексте работы, а затем перенесите в бланк ответов № 1.

Ответы к заданиям 2, 3, 7–10, 13–15, 19–28 записываются в виде числа, слова (словосочетания) или последовательности цифр. Ответ запишите в поле ответа в тексте работы, а затем перенесите в бланк ответов № 1. Каждый символ пишите в отдельной клеточке в соответствии с приведёнными в бланке образцами. При переносе ответа в виде последовательности цифр на бланк (задания 3, 8, 14, 15, 19, 20, 22, 25–27) следует указать только эту последовательность, без запятых, пробелов и прочих символов. Если ответ на задание имеет единицу измерения, то при переносе ответа на бланк следует записать только полученное число. Единицы измерения в ответе указывать не надо.

В задании 24 ответом может быть десятичная дробь. Ответ запишите по приведённому ниже образцу в поле ответа в тексте работы, а затем перенесите в бланк ответов № 1.

Ответ: -1,8 тыс. человек 

-	1	,	8																
---	---	---	---	--	--	--	--	--	--	--	--	--	--	--	--	--	--	--	--

Работа содержит 3 задания (12, 29 и 30), на которые следует дать развёрнутый ответ. Ответы на эти задания записываются на бланке ответов № 2. Запишите сначала номер задания, а затем ответ на него.

При выполнении работы разрешается использовать географические атласы для 7, 8 и 9 классов, линейку и непрограммируемый калькулятор.

Все бланки заполняются яркими чёрными чернилами. Допускается использование гелевой или капиллярной ручки.

При выполнении заданий можно пользоваться черновиком. **Записи в черновике, а также в тексте контрольных измерительных материалов не учитываются при оценивании работы.**

Баллы, полученные Вами за выполненные задания, суммируются. Постарайтесь выполнить как можно больше заданий и набрать наибольшее количество баллов.

После завершения работы проверьте, чтобы ответ на каждое задание в бланках ответов № 1 и № 2 был записан под правильным номером.

*Желаем успеха!*

Копирование не допускается

1 Представителем животного мира какого из перечисленных материков является коала?

- 1) Африка
- 2) Евразия
- 3) Австралия
- 4) Южная Америка

Ответ:

2 Вставьте название государства на место пропуска.

Одним из пограничных субъектов РФ является Приморский край, который имеет выход к Государственной границе РФ с Китаем и \_\_\_\_\_.

Ответ: \_\_\_\_\_.

3 Расположите перечисленные ниже регионы России в порядке увеличения средней продолжительности сохранения ледового покрова на реках, начиная с региона с наименьшей средней продолжительностью сохранения ледового покрова на реках. Запишите в таблицу получившуюся последовательность цифр.

- 1) Республика Башкортостан
- 2) Волгоградская область
- 3) Ненецкий АО

Ответ:

4 Традиционным занятием какого из перечисленных народов России является морской зверобойный промысел?

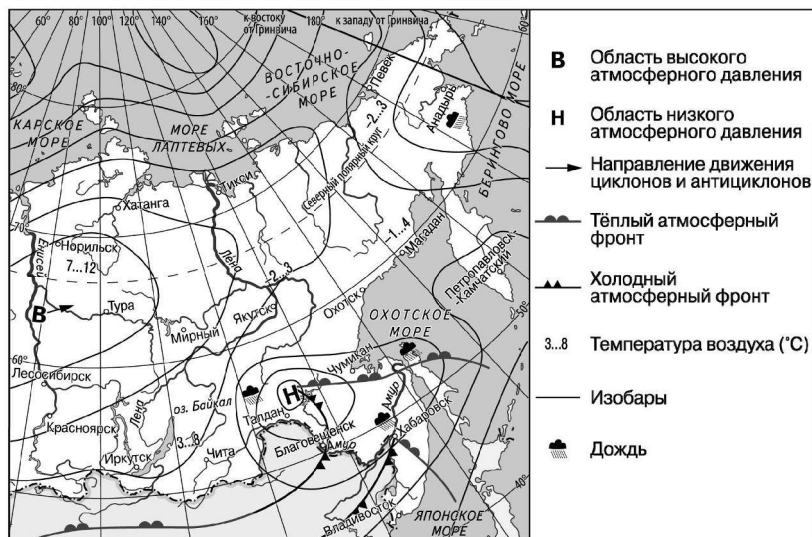
- 1) коми
- 2) ханты
- 3) карелы
- 4) чукчи

Ответ:

## Работа 2

9

Задания 5 и 6 выполняются с использованием приведённой ниже карты погоды.



5 Какой из перечисленных населённых пунктов, показанных на карте, находится в зоне действия циклона?

- 1) Мирный
- 2) Хабаровск
- 3) Хатанга
- 4) Лесосибирск

Ответ:

6 Карта погоды составлена на 25 мая. В каком из перечисленных населённых пунктов, показанных на карте, на следующий день наиболее вероятно существенное потепление?

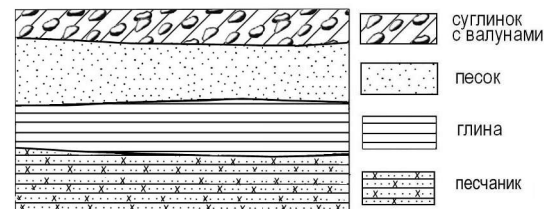
- 1) Талдан
- 2) Чумикан
- 3) Владивосток
- 4) Норильск

Ответ:

7 Определите, какой город – административный центр субъекта РФ, имеет географические координаты  $43^\circ$  с.ш.  $132^\circ$  в.д.

Ответ: \_\_\_\_\_.

8 Во время экскурсии учащиеся сделали схематическую зарисовку залегания горных пород на обрыве в карьере.



Расположите показанные на рисунке слои горных пород в порядке увеличения их возраста (от самого молодого до самого древнего). Запишите в таблицу получившуюся последовательность цифр.

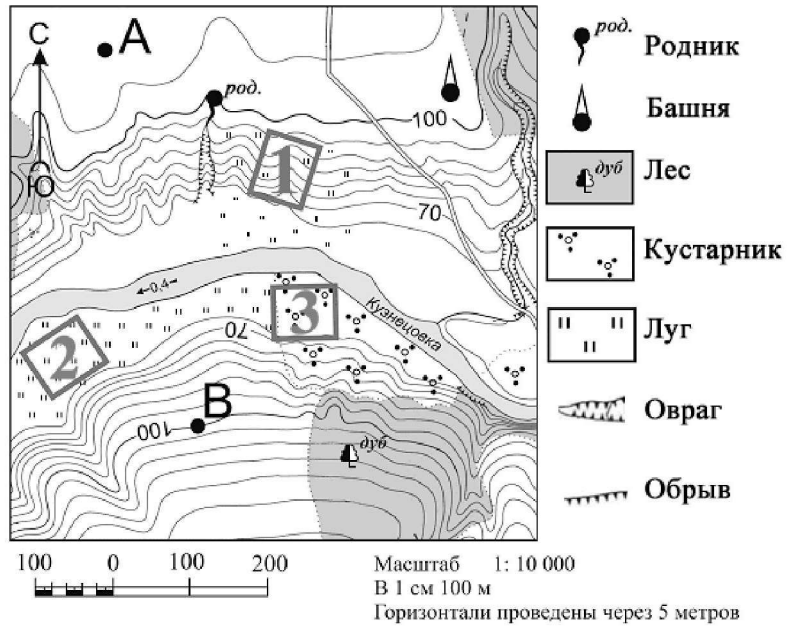
- 1) песок
- 2) суглинок с валунами
- 3) песчаник

Ответ:

# Работа 2

9

Задания 9–12 выполняются с использованием приведённого ниже фрагмента топографической карты.



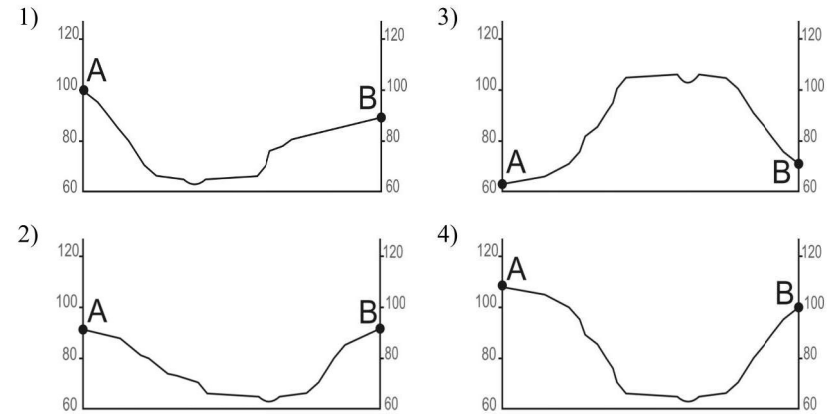
9 Определите по карте расстояние на местности по прямой от башни до родника. Измерение проводите между центрами условных знаков. Полученный результат округлите до десятков метров. Ответ запишите в виде числа.

Ответ: \_\_\_\_\_ м.

10 Определите по карте, в каком направлении от точки В находится башня.

Ответ: \_\_\_\_\_.

11 На рисунках представлены варианты профиля рельефа местности, построенные на основе карты по линии А – В разными учащимися. Какой из профилей построен верно?



Ответ:

12 Участники школьной футбольной секции выбирают место для игры в футбол. Определите, какой из участков, обозначенных на карте цифрами 1, 2 и 3, лучше всего подходит для этого. Для обоснования Вашего ответа приведите два довода.

Ответ запишите на бланке ответов № 2, сначала указав номер задания.

## Работа 2

9

- 13 В 2018 г. число выбывших из Северо-Западного федерального округа на постоянное место жительства за рубеж составило 61 253 человека, из них в страны СНГ – 54 740 человек, в другие страны – 6513 человек. Определите долю (в %) выбывших из Северо-Западного федерального округа в страны СНГ в 2018 г. Полученный результат округлите до целого числа.

Ответ: \_\_\_\_\_ %.

- 14 В районах распространения многолетнемерзлых грунтов, дома строят на глубоко вбитых сваях для того, чтобы обеспечить их устойчивость и предотвратить разрушение. В каких двух из перечисленных городов России необходимо применять такую технологию строительства? Запишите в таблицу цифры, под которыми указаны эти города.

- 1) Магадан
- 2) Тюмень
- 3) Чита
- 4) Петрозаводск
- 5) Сыктывкар

Ответ:

--	--

- 15 Какие два из перечисленных видов хозяйственной деятельности способствуют защите почвы от эрозии? Запишите в таблицу цифры, под которыми указаны выбранные виды хозяйственной деятельности.

- 1) сведение естественной растительности
- 2) интенсивный выпас скота
- 3) высаживание многолетних трав и кустарников на склонах
- 4) продольная распашка склонов
- 5) посев зерновых без предварительной вспашки

Ответ:

--	--

**Задания 16, 17 выполняются с использованием приведённого ниже текста.**

Школьники из нескольких населённых пунктов России обменялись данными, полученными на местных метеостанциях 22 января 2013 г. Эти данные представлены в следующей таблице.

Название пункта	Географические координаты	Продолжительность светового дня	Высота Солнца над горизонтом в полдень	Среднесуточная температура воздуха
Вологда	59° с.ш. 39° в.д.	7 ч 22 мин.	11,1°	–18 °С
Уфа	55° с.ш. 56° в.д.	8 ч 13 мин.	15,8°	–6 °С
Рязань	55° с.ш. 39° в.д.	8 ч 13 мин.	15,8°	–16 °С
Воронеж	51° с.ш. 39° в.д.	8 ч 38 мин.	18,7°	–8 °С

- 16 Учащиеся проанализировали собранные данные для выявления зависимостей между полученными характеристиками. У всех учащихся выводы получились разные. Кто из них сделал верный вывод на основе представленных данных?

- 1) Фёдор: «Продолжительность светового дня увеличивается при движении с севера на юг».
- 2) Светлана: «Высота Солнца над горизонтом увеличивается при движении с востока на запад».
- 3) Иван: «Чем больше продолжительность светового дня, тем выше среднесуточная температура воздуха».
- 4) Мария: «Среднесуточная температура воздуха повышается при движении с востока на запад».

Ответ:

--

- 17 В каком из перечисленных городов 21 марта Солнце раньше всего по московскому времени поднимется над горизонтом?

- 1) Уфа
- 2) Рязань
- 3) Воронеж
- 4) Вологда

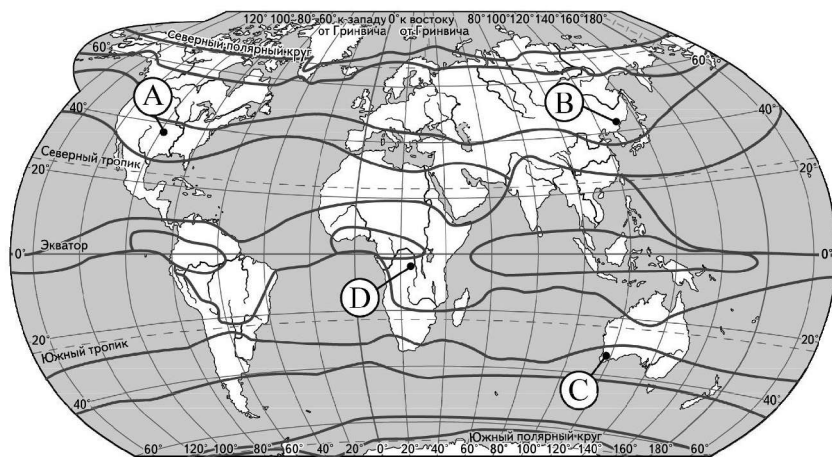
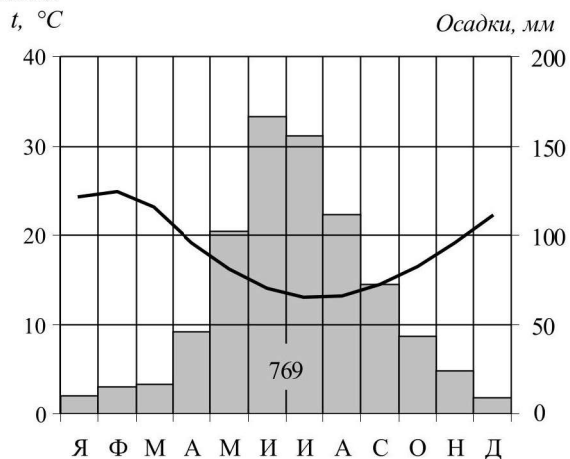
Ответ:

--

## Работа 2

9

- 18) Проанализируйте климатограмму и определите, какой буквой на карте обозначен пункт, характеристики климата которого отражены в климатограмме.



— границы климатических поясов

- 1) A                      2) B                      3) C                      4) D

Ответ:

- 19) Расположите перечисленные ниже города в порядке увеличения в них численности населения. Запишите в таблицу получившуюся последовательность цифр.

- 1) Абакан
- 2) Тюмень
- 3) Уфа

Ответ:

--	--	--

- 20) Туристические фирмы разных регионов России разработали слоганы (рекламные лозунги) для привлечения туристов. Установите соответствие между слоганами и регионами: к каждому элементу первого столбца подберите соответствующий элемент из второго столбца.

СЛОГАНЫ

РЕГИОНЫ

- |   |   |
|---|---|
| <p>А) Мы предлагаем сплавы по реке Катунь, которая берёт начало из ледников высочайшей горы Сибири.</p> <p>Б) Примите участие в уникальном празднике проводов полярной ночи «Здравствуй, Солнце!»</p> | <ol style="list-style-type: none"> <li>1) Амурская область</li> <li>2) Республика Алтай</li> <li>3) Ставропольский край</li> <li>4) Мурманская область</li> </ol> |
|---|---|

Запишите в таблицу выбранные цифры под соответствующими буквами.

Ответ:

А	Б

Копирование не допускается

## Работа 2

9

**21** Определите регион России по его краткому описанию.

Эта область расположена в Европейской части страны. Имеет выход к государственной границе РФ с Белоруссией. По территории проходят важные железнодорожные, автомобильные и трубопроводные магистрали. Особенностью хозяйства является наличие крупной АЭС.

Ответ: \_\_\_\_\_ область.

**22** В каких двух из приведённых высказываний содержится информация о воспроизводстве населения? Запишите в таблицу цифры, под которыми указаны выбранные высказывания.

- 1) Естественная убыль населения в России за период 2019-2021 гг. постоянно увеличивалась.
- 2) По оценке Федеральной службы государственной статистики (Росстата), численность населения в России в начале 2018 г. составила 146 780 720 человек.
- 3) В 2018 г. в РФ на постоянное место жительства из других стран прибыло 565 685 человек, из РФ в другие страны выбыло 440 831 человек.
- 4) Среди всех федеральных округов РФ по показателю плотности населения лидирует Центральный федеральный округ.
- 5) В 2018 г. в России наблюдалась естественная убыль населения: число родившихся – 1 604 344 человек, умерших – 1 828 910 человек.

Ответ:

--	--

**Задания 23 и 24 выполняются с использованием статистических данных.**

### Демографические показатели отдельных регионов РФ в 2018 г. (человек)

Регион	Общий прирост населения за год	Миграционный прирост населения за год
1) Астраханская область	–3449	–3496
2) Республика Северная Осетия – Алания	–2512	–4512
3) Самарская область	–10 476	–407
4) Республика Татарстан	4344	2737

**23** На основе анализа данных приведённой таблицы укажите регион, в котором в 2018 г. наблюдалось превышение числа прибывших на постоянное место жительства в регион над числом выбывших из региона. Запишите цифру, под которой указан этот регион.

Ответ: \_\_\_\_\_.

**24** Определите естественный прирост населения в Республике Татарстан в 2018 г. Ответ запишите в виде числа.

Ответ: \_\_\_\_\_ человек(а).

**25** Какие два перечисленных регионов России находятся в пределах Основной полосы расселения? Запишите в таблицу цифры, под которыми указаны эти регионы.

- 1) Республика Татарстан
- 2) Ямало-Ненецкий АО
- 3) Мурманская область
- 4) Магаданская область
- 5) Астраханская область

Ответ:

--	--

## Работа 2

9

26 Расположите регионы России в той последовательности, в которой их жители встречают Новый год. Запишите в таблицу получившуюся последовательность цифр.

- 1) Республика Тыва
- 2) Чукотский АО
- 3) Пермский край

Ответ: 

--	--	--

27 Какие два из перечисленных городов России относятся к крупным центрам чёрной металлургии? Запишите в таблицу цифры, под которыми указаны эти города.

- 1) Хабаровск
- 2) Череповец
- 3) Тюмень
- 4) Магнитогорск
- 5) Калининград

Ответ: 

--	--

**Задания 28–30 выполняются с использованием приведённого ниже текста.**

### Горно-металлургический комбинат «Удокан»

В 2018 г. в Каларском районе Забайкальского края, в 700 км к северо-востоку от краевого центра Читы, был официально дан старт строительству горно-металлургического комбината «Удокан». На комбинате будет использована новейшая технология производства меди, позволяющая выплавлять черновую медь непосредственно в районе добычи руды. По запасам меди (26 млн т) Удоканское месторождение является крупнейшим в России и одним из крупнейших в мире.

Открытое ещё в 1949 г. Удоканское месторождение располагалось в тайге, в десятках километров от ближайших населённых пунктов, на территории, где не было ни дорог, ни электричества. Неудивительно, что более полувека Удоканское месторождение оставалось неосвоенным.

Ситуация изменилась после ввода в эксплуатацию крупной железнодорожной магистрали – в 30 км севернее месторождения появилась железнодорожная станция Новая Чара.

В 2023 г. горно-металлургический комбинат «Удокан» выпустил первую продукцию – концентрат с высоким содержанием меди и черновую медь максимально высокого класса. Вводится в строй высоковольтная ЛЭП Тында – Чара: на сегодняшний день пиковое потребление электроэнергии во всём Забайкальском крае составляет 1,2–1,3 ГВт. Выход же «Удокана» на полную мощность предусматривает потребление 450 дополнительных мегаватт, то есть даст увеличение общего энергопотребления края почти на треть.

28 Как называется железнодорожная магистраль, на которой расположена станция Новая Чара, благодаря которой возможности освоения Удоканского месторождения значительно расширились?

Ответ: \_\_\_\_\_ магистраль.

29 Используя информацию из текста, подтвердите, что новая технология производства меди на Удоканском комбинате является энергоёмкой. Ответ запишите на бланке ответов № 2, сначала указав номер задания.

30 Какую природную особенность территории на северо-востоке Забайкальского края, кроме горного рельефа и резко континентального климата, необходимо учитывать при строительстве нового комбината? Ответ запишите на бланке ответов № 2, сначала указав номер задания.



**Проверьте, чтобы каждый ответ был записан рядом с номером соответствующего задания.**