

Тренировочная работа № 21

Ответом к каждому из заданий является целое число или конечная десятичная дробь. Если ответом является последовательность цифр, то запишите её без пробелов и других дополнительных символов. Каждый символ пишете в отдельной клетке.

1 В доме, в котором живёт Ася, 17 этажей и несколько подъездов. На каждом этаже находится по 3 квартиры. Ася живёт в квартире № 56. В каком подъезде живёт Ася?
 Ответ:

2 Установите соответствие между величинами и их возможными значениями: к каждому элементу первого столбца подберите соответствующий элемент из второго столбца.

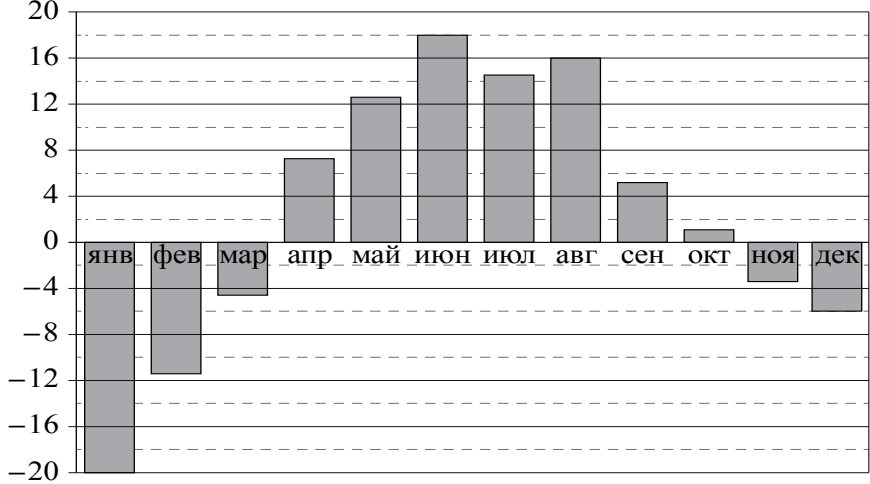
ВЕЛИЧИНЫ	ЗНАЧЕНИЯ
А) площадь города Санкт-Петербурга	1) 420 кв. м
Б) площадь одной стороны монеты	2) 300 кв. мм
В) площадь поверхности тумбочки	3) 1439 кв. км
Г) площадь баскетбольной площадки	4) 0,2 кв. м

В таблице под каждой буквой, соответствующей величине, укажите номер её возможного значения.

А	Б	В	Г

Ответ:

3 На диаграмме показана среднемесячная температура воздуха в Екатеринбурге (Свердловске) за каждый месяц 1973 года. По горизонтали указываются месяцы, по вертикали — температура в градусах Цельсия. Определите по диаграмме наименьшую среднемесячную температуру во второй половине 1973 года. Ответ дайте в градусах Цельсия.



Ответ:

4 Площадь треугольника можно вычислить по формуле $S = \frac{abc}{4R}$, где a , b и c — стороны треугольника, а R — радиус окружности, описанной около этого треугольника. Пользуясь этой формулой, найдите S , если $a = 4$, $b = 13$, $c = 15$ и $R = \frac{65}{8}$.

Ответ:

5 Вероятность того, что батарейка бракованная, равна 0,2. Покупатель в магазине выбирает случайную упаковку, в которой две таких батарейки. Найдите вероятность того, что обе батарейки окажутся неисправными.

Ответ:

6

Путешественник из Москвы хочет посетить четыре города Золотого кольца России: Владимир, Ярославль, Суздаль и Ростов. Турагентство предлагает маршруты с посещением некоторых городов Золотого кольца. Сведения о стоимости билетов и маршрутах представлены в таблице.

Номер маршрута	Посещаемые города	Стоимость (руб.)
1	Суздаль, Ярославль, Владимир	3900
2	Ростов, Владимир	2400
3	Ярославль, Владимир	2100
4	Суздаль	1650
5	Ростов, Суздаль	2700
6	Ярославль, Ростов	2350

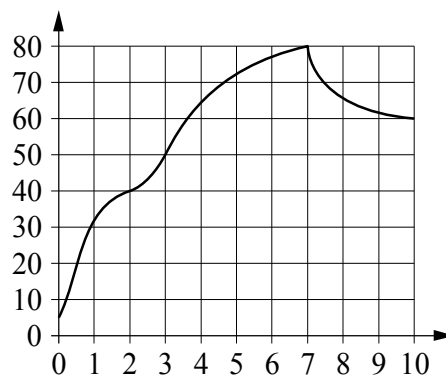
Какие маршруты должен выбрать путешественник, чтобы побывать во всех четырёх городах и затратить менее 5000 рублей?

В ответе укажите какой-нибудь один набор номеров маршрутов без пробелов, запятых и других дополнительных символов.

Ответ:

7

На графике изображена зависимость температуры от времени в процессе разогрева двигателя легкового автомобиля. На горизонтальной оси отмечено время в минутах, прошедшее с момента запуска двигателя, на вертикальной оси — температура двигателя в градусах Цельсия.



Пользуясь графиком, поставьте в соответствие каждому интервалу времени характеристику температуры.

ИНТЕРВАЛЫ ВРЕМЕНИ

ХАРАКТЕРИСТИКИ

- | | |
|-------------|--|
| А) 0–1 мин. | 1) температура росла и на всём интервале была выше 60 °C |
| Б) 2–3 мин. | 2) температура падала |
| В) 4–6 мин. | 3) самый быстрый рост температуры |
| Г) 7–9 мин. | 4) температура находилась в пределах от 40 °C до 50 °C |

В таблице под каждой буквой укажите соответствующий номер.

А	Б	В	Г
<input type="text"/>	<input type="text"/>	<input type="text"/>	<input type="text"/>

Ответ:

8

Повар испёк 40 печений, из них 10 печений он посыпал корицей, а 20 печений посыпал сахаром. Выберите утверждения, которые верны при указанных условиях.

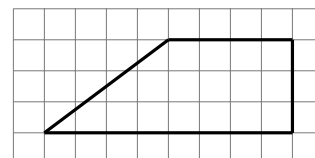
- 1) Найдётся 20 печений, посыпанных и сахаром, и корицей.
- 2) Найдётся 10 печений, которые ничем не посыпаны.
- 3) Не может оказаться больше 10 печений, посыпанных и сахаром, и корицей.
- 4) Если печенье посыпано сахаром, то оно посыпано и корицей.

В ответе запишите номера выбранных утверждений без пробелов, запятых и других дополнительных символов.

Ответ:

9

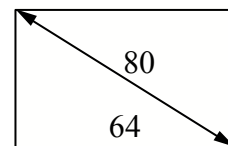
План местности разбит на клетки. Каждая клетка обозначает квадрат $1\text{ м} \times 1\text{ м}$. Найдите площадь участка, выделенного на плане. Ответ дайте в квадратных метрах.



Ответ:

10

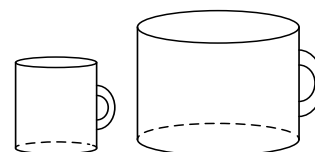
Диагональ прямоугольного телевизионного экрана равна 80 см, а ширина экрана — 64 см. Найдите высоту экрана. Ответ дайте в сантиметрах.



Ответ:

11

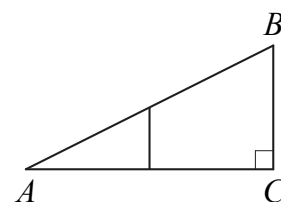
Даны две кружки цилиндрической формы. Первая кружка в четыре раза ниже второй, а вторая в полтора раза шире первой. Во сколько раз объём первой кружки меньше объёма второй?



Ответ:

12

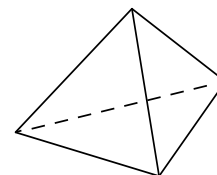
Катет прямоугольного треугольника равен 12, одна из средних линий равна 2,5. Найдите гипотенузу.



Ответ:

13

Стороны основания правильной треугольной пирамиды равны 10, а боковые рёбра равны 13. Найдите площадь боковой поверхности этой пирамиды.



Ответ:

14

Найдите значение выражения $\frac{5}{6} : \frac{2}{3} - \frac{1}{4}$.

Ответ:

15

Магазин детских товаров закупает погремушки по оптовой цене 260 рублей за одну штуку и продаёт с наценкой 40%. Сколько рублей будут стоить 3 такие погремушки, купленные в этом магазине?

Ответ:

16

Найдите значение выражения $\log_6 3 + \log_6 12$.

Ответ:

17

Решите уравнение $x^2 - 3x = 0$. Если уравнение имеет более одного корня, в ответе укажите больший из них.

Ответ:

18

Каждому из четырёх неравенств в левом столбце соответствует одно из решений в правом столбце. Установите соответствие между неравенствами и их решениями.

НЕРАВЕНСТВА

РЕШЕНИЯ

А) $3^x \geq 3$

1) $(-\infty; -1]$

Б) $\left(\frac{1}{3}\right)^x \geq 3$

2) $[-1; +\infty)$

В) $\left(\frac{1}{3}\right)^x \leq 3$

3) $[1; +\infty)$

Г) $3^x \leq 3$

4) $(-\infty; 1]$

Впишите в приведённую таблицу под каждой буквой соответствующий числу номер.

А	Б	В	Г
<input type="text"/>	<input type="text"/>	<input type="text"/>	<input type="text"/>

Ответ:

19

Найдите четырёхзначное число, кратное 44, любые две соседние цифры которого отличаются на 1. В ответе укажите какое-нибудь одно такое число.

Ответ:

20

Первую треть трассы автомобиль ехал со скоростью 30 км/ч, вторую треть — со скоростью 80 км/ч, а последнюю — со скоростью 60 км/ч. Найдите среднюю скорость автомобиля на протяжении всего пути. Ответ дайте в км/ч.

Ответ:

21

В конце четверти Петя выписал подряд все свои отметки по одному из предметов, их оказалось 5, и поставил между некоторыми из них знаки умножения. Произведение получившихся чисел оказалось равным 690. Какая отметка выходит у Пети в четверти по этому предмету, если учитель ставит только отметки «2», «3», «4» или «5» и итоговая отметка в четверти является средним арифметическим всех текущих отметок, округлённая по правилам округления? (Например, 3,2 округляется до 3; 4,5 — до 5; а 2,8 — до 3.)

Ответ: