

ВСЕРОССИЙСКАЯ ОЛИМПИАДА ШКОЛЬНИКОВ
ИСКУССТВО (МХК). 2024–2025 уч. г.
МУНИЦИПАЛЬНЫЙ ЭТАП. 7 КЛАСС

Максимальный балл за работу – 70.

Уважаемый участник!

При выполнении заданий Вам предстоит работа, которую лучше организовывать следующим образом:

- внимательно прочитайте задание и посмотрите на предложенные Вам источники;
- если Вы не уверены в ответе, не волнуйтесь – в материале заданий очень часто содержатся важные детали, опираясь на которые Вы логически можете прийти к верному ответу;
- чётко распределяйте собственное время, обращая внимание на количество баллов за каждое задание.

За каждый правильный ответ Вы можете получить определённое членами жюри количество баллов, но не выше указанной максимальной оценки.

Сумма набранных баллов за все решённые вопросы – итог Вашей работы. Максимальное количество баллов – 70.

Задания считаются выполненными, если Вы вовремя сохранили каждое задание. Обратите внимание, если Вы вносили корректировки в свои ответы, повторно сохраните изменённый ответ. Перед окончанием работы убедитесь, что Вы видите все внесённые ответы, всё сохранили.

Желаем успеха!

ВВОДНАЯ

В заданиях этого тура олимпиады Вам предстоит поразмышлять о двух театральных героях: Пьеро и Арлекине.

Пьеро и Арлекин – два символа комедии дель арте, ставшие знаковыми образами в европейской культуре. Эти персонажи зародились в Италии в XVI веке (но маска Пьеро окончательно сложилась позже и уже во Франции) и были частью импровизационных масочных представлений, где каждый герой олицетворял определённый характер и социальный слой, воплощая радости, горести и противоречия человеческой жизни.

Пьеро – меланхоличный, наивный мечтатель-романтик, часто изображаемый в свободном белом костюме, с грустным выражением лица. Его маска – сложный грим, как правило, без улыбки, отражает невинность и трагическую влюблённость, напоминая зрителю о хрупкости человеческих чувств. Арлекин, напротив, представляет собой хитрого и озорного слугу, чей костюм из разноцветных лоскутков и весёлая маска передают энергичность и находчивость. В отличие от Пьеро, Арлекин – ловкий, всегда стремящийся обмануть своего господина и извлечь выгоду из любой ситуации.

Эти маски, словно две стороны одной медали, воплощают дуализм человеческой природы – грусть и веселье, наивность и хитрость. Пьеро и Арлекин стали архетипами, вдохновляя художников, писателей и композиторов на создание произведений, в которых раскрывается конфликт между мечтой и реальностью, сердцем и разумом.

Подумать о символических значениях, связанных с образами этих персонажей в разных видах искусства, и предлагают Вам задания муниципального тура олимпиады.

Задание 1

Образ Пьеро пришёл в живопись из французского театра. В XVIII веке он начал появляться в картинах сначала французских, а потом и других европейских живописцев.

В изобразительном искусстве Пьеро предстаёт уже не в своём первоначальном сценическом амплуа – ловкого слуги, а в образе печального влюблённого, неудачливого соперника Арлекина. Далее, в XIX веке, образ Пьеро усложняется благодаря тому, что он был трагически и даже философски переосмыслен на сцене одного из парижских театров мимом Батистом Дебюро.

В живописи образ Пьеро был более всего популярен в конце XIX – начале XX века, вплоть до середины 1920-х годов: в эпоху модерна появились новые оттенки в интерпретации внутреннего мира героя, а в период изобретения кубизма художников увлекала разработка формальной стороны образа Пьеро.

Посмотрите на картины с изображением Пьеро, собранные в задании. Исходя из стилистики работ и специфики образного решения, расставьте картины в хронологическом порядке – от самого раннего к самому позднему (созданному ближе всего к нашему времени) произведению.



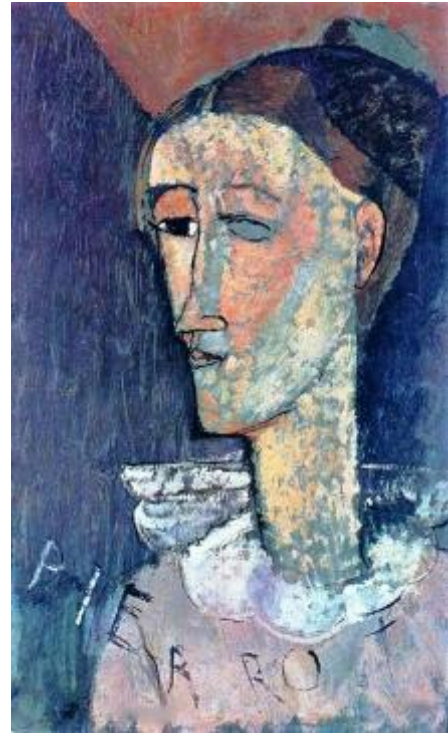
1



2



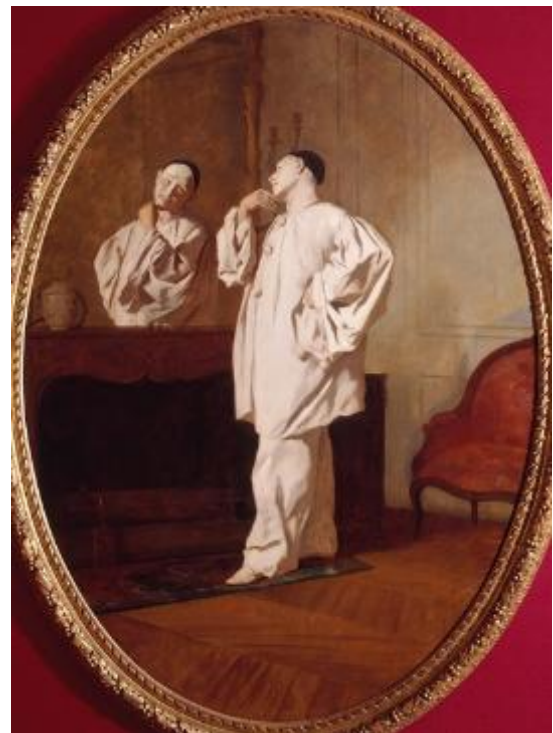
3



4



5



6

Ответ:

1	2	3	4	5	6

За каждый правильный ответ – 1 балл;

Всего за задание 1 максимум 6 баллов

Задания 2-5

Перед Вами работы трёх русских художников, сделанные в начале XX века. Все авторы обращаются к традиционным темам театра, маскарада, карнавала, к персонажам итальянской комедии масок и по-своему осмысляют героев и пространство, множа символические смыслы и контексты новой эпохи.

Посмотрите, пожалуйста, на изображения, собранные в задании. Обратите внимание на стилевые особенности каждого рисунка; на работу художника с композицией листа, на цвет и свет; на образы главных и второстепенных героев. Прочитайте тексты. Соотнесите свои наблюдения и выводы с аналитическими описаниями историков искусства.

Подумайте, о каких работах размышляют авторы искусствоведческих статей?



1



2



3



4



5



6

2. Подумайте, о какой работе размышляет автор Текста 1?

Текст 1

«Рисунок – символ эпохи серебряного века, отличительными чертами которой были погружённость в прошлое, театрализация жизни, существование на грани реального и вымышленного миров. Не случайно к этому сюжету <...> (художник – ред.) постоянно возвращался и на протяжении своей жизни создал десятки его вариантов и вариаций.

Для <...> (автора – ред.) обращение к арлекинаде – способ воспарить над действительностью, уйти от реальности, от настоящего. В своих работах он выработал множество способов «покинуть постылую современность, сдвинув время на столетие». Отсчёт времени может задать тип лица модели, причёска, костюм, детали интерьера. Но главное его магическое средство для свободного перемещения во времени – техника и манера исполнения. Происходящий из семьи хранителя Эрмитажного собрания, художник тонко чувствовал эпохи, разбирался в техниках и приёмах рисования, виртуозно имитировал их. <...> (Работа – ред.) исполнена акварелью тончайшими миниатюрными движениями кисти – так, как работали любимые <...> (художником – ред.) европейские акварелисты или русские мастера первой трети XIX века.

В этой большой, исполненной акварелью и гуашью «картине» реализована привычная для произведений <...> (автора – ред.) иконография: дама и кавалер в старинных костюмах в парке. Но здесь и костюмы театральные, и всё превращено в театральное представление: <...> (персонажи – ред.) манерно обнимают друг друга, сама композиция картины построена как декорация, а ветви деревьев спускаются, словно занавес. Слева от Арлекина – ещё один элемент театального реквизита: корзина с цветами. Отблески фейерверка освещают застывшие фигуры, выделяя их из темноты. И вдруг становится ясно, что и главные герои – всего лишь обман, картонные фигуры, пёстрые манекены.

Все работы <...> (*этого автора – ред.*) уносят зрителя в мир воспоминаний, сна и идиллии, которой больше нет. О ней тоскует художник и сознаёт, что невозможно вернуть потерянную гармонию».

Ответ: _____

За правильный ответ – 2 балла.

3. Подумайте, о какой работе размышляет автор Текста 2?

Текст 2

«В этом рисунке блестяще воплощены важные для художника и распространённые в культуре серебряного века темы: обращение к прошлым эпохам, театрализация жизни, противостояние Искусства и Смерти.

<...> (*Художник – ред.*) изобразил излюбленного персонажа комедии дель арте, Арлекина. Он – главный художественный образ эпохи, который воплотил в себе сам нерв Серебряного века, ведь Арлекин для русской культуры рубежа XIX–XX веков не просто художественный образ, это образ жизни. Петербургская богема наперебой примеряла маски персонажей комедии дель арте, а её сюжеты становились строительным материалом для биографий представителей творческой элиты. Диалог заглавных персонажей <...> разыгрывается среди берёзок на фоне подчёркнуто русского пейзажа, хотя и немного условного, а потому ироничного. Столь же непринуждённо и остроумно <...> (*автор – ред.*) балансирует на грани настоящего и театрального мира, пространство рисунка построено по принципу театральной сцены, где ветви берёз – ламбрекен, а их стволы и постаменты с вазонами – кулисы.

Разыгрывающие свою интермедию на авансцене у рампы <...> (*персонажи – ред.*) словно расступаются, открывая зрителю новый сюжет. При этом маскарадные комедианты кажутся более настоящими, чем изображённый позади них пейзаж с влюблённой парочкой, который выглядит скорее как бутафорский задник, декорация.

Виртуозный перовой рисунок, подкрашенный акварелью, представляет <...> (*художника – ред.*) как мастера изящных станковых работ, которые пользовались огромной популярностью у коллекционеров того времени. Их привлекали и занятный, порой пикантный сюжет, и безупречность исполнения. В подобных работах своеобразной подписью художника, его фирменным знаком часто бывали незаметные на первый взгляд бабочки – настоящие шедевры <...> миниатюрной техники».

Ответ: _____

За каждый правильный ответ – 2 балла;

Всего за задание 3 максимум 4 балла

4. В каждом тексте для описания работы художника авторы используют театральные термины и понятия. Какие термины/понятия включены в первый текст, а какие – во второй?

Варианты ответов: занавес; авансцена; кулисы; реквизит; бутафорский задник; рампа.

Ответ: _____

За каждый правильный ответ – 1 балл.

Всего за задание 4 максимум 6 баллов.

5. Вернитесь к иллюстрациям предыдущего задания. Соедините изображения в пары так, чтобы в каждой паре были собраны работы одного художника.

Ответ:

1	2	3

За каждый правильный ответ – 1 балл; всего за задание 5 максимум 3 балла.

В целом за задания 2-5 максимум 13 баллов.

Задания 6-8

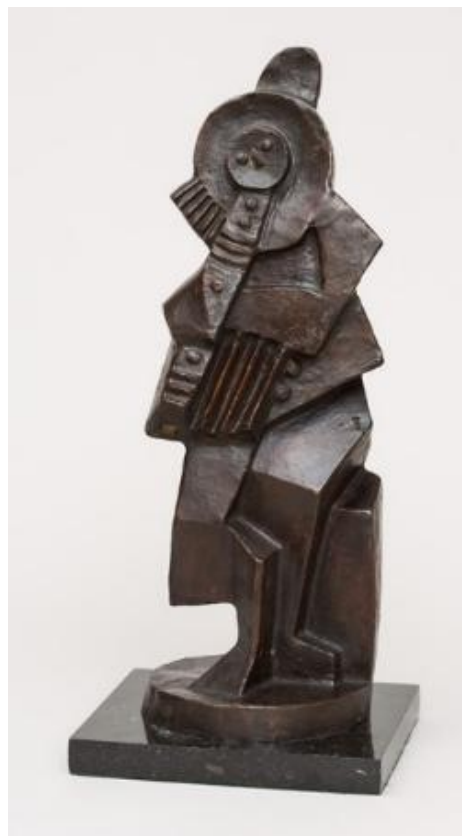
В этом задании мы предлагаем Вам познакомиться с творчеством французского и американского скульптора еврейского происхождения Жака Липшица (1891–1973). В 1909 году он уехал из родного города Друскеники (ныне Друскининкай – Литва) в Париж, где начал учиться в Академии изящных искусств и посещать скульптурные классы частных школ. В это же время Липшиц сближается с художниками «Улья», общезжития и творческого пристанища артистической богемы Парижа – Амедео Модильяни и Диего Риверой. Наибольшее влияние на него оказывает Пабло Пикассо.

Липшиц глубоко погружается в язык кубизма, начинает искать и вырабатывать соотносимые с ним средства выразительности в скульптуре. Одним из свидетельств этому могут послужить статуи Пьеро и Арлекина, выполненные Липшицем в 1920-е годы.

Внимательно рассмотрите иллюстрации с этими скульптурами, представленные в задании. В качестве атрибутов для каждого из персонажей комедии дель арте Липшиц выбирает музыкальные инструменты: Пьеро он представляет с кларнетом, а Арлекина с аккордеоном.



Жак Липшиц
Арлекин с аккордеоном



Жак Липшиц
Пьеро с кларнетом

Прослушайте два аудиофрагмента и выполните задания.

Аудиофрагмент 1 – <https://statgrad.org/download/234961.mp3>

Аудиофрагмент 2 – <https://statgrad.org/download/234960.mp3>

6. Прослушайте два аудиофрагмента, в каждом из которых можно услышать дуэт инструментов. Несмотря на разницу в тембре (окраске звука), в обоих аудиофрагментах звучит один и тот же инструмент. Определите, что это за инструмент: кларнет или аккордеон.

Ответ: _____

За правильный ответ – 2 балла

7. Сравните две аудиозаписи с точки зрения манеры игры на инструменте. Подумайте, каким видам музицирования¹ эти манеры соответствуют. На основании этого определите, какая из аудиозаписей более всего подходит к образам, представленным в работах Липшица.

Ответ: _____

За правильный ответ – 4 балла

¹ Вид музицирования – контекст или ситуация, при которой имеет место исполнение музыки (например, концертное, домашнее, уличное музицирование и т.д.).

8. Подумайте, какую роль в образной структуре каждой из скульптур Липшица играет музыкальный инструмент: как его форма соотносится с общим решением пластических объёмов, с фигурой и положением тела героя. Существуют ли какие-то параллели между избранной Вами манерой игры на инструменте и пластическими характеристиками скульптурных произведений? Каким образом звук инструмента, мысленно воображаемый зрителем, дополняет восприятие скульптурных форм?

Для ответа на эти вопросы напишите небольшое рассуждение объёмом 8–10 предложений.

Критерии оценки письменного рассуждения

Наличие тонких наблюдений, выявляющих существенные смыслы, в ответах на вопросы	8 баллов
Умение делать обобщения и выводы на основе проанализированного материала	7 баллов

Всего за задание 8 максимум 15 баллов.

В целом за задания 6-8 максимум 21 балл.

Задание 9

В этом задании Вам предстоит сосредоточиться на необычных интерпретациях образов Пьеро и Арлекина, созданных художниками XX века. К этому времени прошло уже два столетия с тех пор, как Пьеро и Арлекин впервые стали героями живописных произведений. За двести лет образы героев претерпели значительные изменения: теперь они часто изображались вне пространства сцены или театрализованного парка и без других персонажей комедии дель арте. Изменились и характеры героев: каждый из них приобрёл некоторые черты другого.

В задании Вам даны четыре работы, выполненные художниками практически в одно время – с 1920 по 1924 год. К этому моменту художниками уже во многом осознаны самые радикальные открытия предшествующего десятилетия – абстракция и кубизм. Дальнейшие поиски живописцев во многом исходят из этого опыта. Это особенно актуально для трёх авторов, картины которых представлены в задании: авангардистов Пабло Пикассо, Хуана Гриса и Андре Дерена, живших и работавших в это время в Париже – эпицентре новых течений.

Посмотрите на картины, собранные в задании. Мы предлагаем Вам поразмышлять о том, какими предстают Пьеро и Арлекин в этих произведениях по сравнению с традиционным представлением об их образе, запечатлённом в живописи XVIII века. В качестве напоминания о том, какими были Пьеро и Арлекин на полотнах XVIII века, в задании дана работа французского художника Антуана Ватто «Пьеро, Арлекин и Скапен» 1718 года. Выберите

из представленных произведений XX века ОДНУ или ДВЕ картины, которые Вы будете анализировать. (Количество баллов, которые Вы получите за задание, НЕ будет зависеть от того, сколько работ – одну или две – Вы будете анализировать. Здесь важно не количество, а качество Вашей работы.)

- Подумайте о том, как по сравнению с картиной Ватто изменились позы и движения героев, их костюмы.
- Где происходит действие? Чем заняты герои? Какие предметы изображают художники и как их присутствие влияет на создаваемые образы Пьеро и Арлекина?
- Каковы их взаимоотношения друг с другом? Как они взаимодействуют со зрителем?
- Что по сравнению с картиной XVIII века изменилось в том, как художники строят цветовое решение, композицию, пространство и точку зрения в своих работах?
- Как это влияет на создаваемый образ героев?
- Каковы настроение и характеры Пьеро и Арлекина на выбранных Вами картинах по сравнению с полотном Ватто?

Если среди работ XX века Вы выбрали для анализа два произведения, то объясните, чем они, на Ваш взгляд, связаны друг с другом, как в них происходит развитие найденных Вами изменений, образов и идей. Сформулируйте вывод, к которому Вы пришли на основе сделанных наблюдений.



Ж.-А. Ватто. Пьеро, Арлекин и Скапен. 1719



А.В. Шевченко. Пьеро и Арлекин. Братья-жонглёры Сирано. 1920



А. Дерен. Арлекин и Пьеро.
1924



П. Пикассо. Пьеро и Арлекин в кафе
на террасе. 1920



Х. Грис. Пьеро и Арлекин. 1924

Опираясь на предложенные вопросы, а также на любые другие, которые покажутся Вам важными, напишите эссе на тему: «Образы Пьеро и Арлекина в картине/картинах как пример интерпретации XX века в сравнении с работой Антуана Ватто «Пьеро, Арлекин и Скапен» начала XVIII столетия».

КРИТЕРИИ ОЦЕНКИ ПИСЬМЕННОГО РАССУЖДЕНИЯ

Критерии оценки письменного рассуждения выстроены таким образом, чтобы в работах участников максимально высоко ценилось умение раскрыть и описать смысл художественного произведения через анализ средств выразительности.

При оценке работ следует руководствоваться следующими критериями:

А. Интерпретация и понимание

Работа демонстрирует способность участника последовательно и обоснованно:

- сравнивать разнородные тексты
- видеть глубокие смыслы
- делать тонкие наблюдения для их выявления
- привлекать для выявления смыслов широкий круг ассоциаций.

Максимальный балл: 15. Шкала оценок: 0–5–10–15

В. Культурная эрудиция и знание терминологии

Работа демонстрирует умение участника:

- корректно использовать понятийный аппарат без искусственного усложнения текста работы
- избегать фактических ошибок
- уместно демонстрировать знания из области истории культуры

Максимальный балл: 6. Шкала оценок: 0–2–4–6

С. Создание текста

В работе присутствует:

- постоянная опора на анализируемое произведение (цитаты, описание деталей, примеры и т. п.)
- композиционная стройность, логичность повествования
- стилистическая однородность

Максимальный балл: 6. Шкала оценок: 0–2–4–6

Д. Грамотность

В работе отсутствуют языковые, речевые и грамматические ошибки.

Максимальный балл: 3. Шкала оценок: 0–1–2–3

Примечание: Сплошная проверка работы по привычным школьным критериям грамотности с полным подсчётом ошибок не предусмотрена. При наличии в работе языковых, речевых и грамматических ошибок, серьёзно затрудняющих чтение и понимание текста (в среднем более 5 грубых ошибок на 100 слов), работа по этому критерию получает **0 баллов**.

ИТОГО: максимальный балл за задание – 30.

ПОЯСНЕНИЕ ПРО ШКАЛУ ОЦЕНОК

С целью снижения субъективности при оценивании работ предлагается ориентироваться на ту шкалу оценок, которая прилагается к каждому критерию. Она соответствует привычной для российского учителя четырёхбалльной системе: первая оценка – условная «двойка», вторая – условная «тройка», третья – условная «четвёрка», четвёртая – условная «пятёрка». Баллы, находящиеся между оценками, соответствуют условным «плюсам» и «минусам» в традиционной школьной системе.

Оценка за работу выставляется сначала в виде последовательности оценок по каждому критерию (ученик должен видеть, сколько баллов по каждому критерию он набрал), а затем в виде итоговой суммы баллов. Это позволит на этапе показа работ и апелляции сфокусироваться на обсуждении реальных плюсов и минусов работы.

Максимальный балл за работу – 70.

ВСЕРОССИЙСКАЯ ОЛИМПИАДА ШКОЛЬНИКОВ
ИСКУССТВО (МХК). 2024–2025 уч. г.
МУНИЦИПАЛЬНЫЙ ЭТАП. 7 КЛАСС

ОТВЕТЫ И КРИТЕРИИ ОЦЕНИВАНИЯ

Максимальный балл за работу – 70.

Уважаемый участник!

При выполнении заданий Вам предстоит работа, которую лучше организовывать следующим образом:

- внимательно прочитайте задание и посмотрите на предложенные Вам источники;
- если Вы не уверены в ответе, не волнуйтесь – в материале заданий очень часто содержатся важные детали, опираясь на которые Вы логически можете прийти к верному ответу;
- чётко распределяйте собственное время, обращая внимание на количество баллов за каждое задание.

За каждый правильный ответ Вы можете получить определённое членами жюри количество баллов, но не выше указанной максимальной оценки.

Сумма набранных баллов за все решённые вопросы – итог Вашей работы. Максимальное количество баллов – 70.

Задания считаются выполненными, если Вы вовремя сохранили каждое задание. Обратите внимание, если Вы вносили корректировки в свои ответы, повторно сохраните изменённый ответ. Перед окончанием работы убедитесь, что Вы видите все внесённые ответы, всё сохранили.

Желаем успеха!

ВВОДНАЯ

В заданиях этого тура олимпиады Вам предстоит поразмышлять о двух театральных героях: Пьеро и Арлекине.

Пьеро и Арлекин – два символа комедии дель арте, ставшие знаковыми образами в европейской культуре. Эти персонажи зародились в Италии в XVI веке (но маска Пьеро окончательно сложилась позже и уже во Франции) и были частью импровизационных масочных представлений, где каждый герой олицетворял определённый характер и социальный слой, воплощая радости, горести и противоречия человеческой жизни.

Пьеро – меланхоличный, наивный мечтатель-романтик, часто изображаемый в свободном белом костюме, с грустным выражением лица. Его маска – сложный грим, как правило, без улыбки, отражает невинность и трагическую влюблённость, напоминая зрителю о хрупкости человеческих чувств. Арлекин, напротив, представляет собой хитрого и озорного слугу, чей костюм из разноцветных лоскутков и весёлая маска передают энергичность и находчивость. В отличие от Пьеро, Арлекин – ловкий, всегда стремящийся обмануть своего господина и извлечь выгоду из любой ситуации.

Эти маски, словно две стороны одной медали, воплощают дуализм человеческой природы – грусть и веселье, наивность и хитрость. Пьеро и Арлекин стали архетипами, вдохновляя художников, писателей и композиторов на создание произведений, в которых раскрывается конфликт между мечтой и реальностью, сердцем и разумом.

Подумать о символических значениях, связанных с образами этих персонажей в разных видах искусства, и предлагают Вам задания муниципального тура олимпиады.

Задание 1

Образ Пьеро пришёл в живопись из французского театра. В XVIII веке он начал появляться в картинах сначала французских, а потом и других европейских живописцев.

В изобразительном искусстве Пьеро предстаёт уже не в своём первоначальном сценическом амплуа – ловкого слуги, а в образе печального влюблённого, неудачливого соперника Арлекина. Далее, в XIX веке, образ Пьеро усложняется благодаря тому, что он был трагически и даже философски переосмыслен на сцене одного из парижских театров мимом Батистом Дебюро.

В живописи образ Пьеро был более всего популярен в конце XIX – начале XX века, вплоть до середины 1920-х годов: в эпоху модерна появились новые оттенки в интерпретации внутреннего мира героя, а в период изобретения кубизма художников увлекала разработка формальной стороны образа Пьеро.

Посмотрите на картины с изображением Пьеро, собранные в задании. Исходя из стилистики работ и специфики образного решения, расставьте картины в хронологическом порядке – от самого раннего к самому позднему (созданному ближе всего к нашему времени) произведению.



1



2



3



4



5



6

Ответ:

1	2	3	4	5	6
3	5	6	1	4	2

За задание начисляется 6 баллов. За каждый неправильно выбранный пункт и за каждый невыбранный правильный пункт вычитается 1 балл, но так, что итоговый балл за задание не может быть меньше 0 баллов. Если ошибок больше, чем 5, то начисляется 0 баллов.

Задания 2-5

Перед Вами работы трёх русских художников, сделанные в начале XX века. Все авторы обращаются к традиционным темам театра, маскарада, карнавала, к персонажам итальянской комедии масок и по-своему осмысливают героев и пространство, множа символические смыслы и контексты новой эпохи.

Посмотрите, пожалуйста, на изображения, собранные в задании. Обратите внимание на стилевые особенности каждого рисунка; на работу художника с композицией листа, на цвет и свет; на образы главных и второстепенных героев. Прочитайте тексты. Соотнесите свои наблюдения и выводы с аналитическими описаниями историков искусства.

Подумайте, о каких работах размышляют авторы искусствоведческих статей?



1



2



3



4



5



6

2. Подумайте, о какой работе размышляет автор Текста 1?

Текст 1

«Рисунок – символ эпохи серебряного века, отличительными чертами которой были погружённость в прошлое, театрализация жизни, существование на грани реального и вымышленного миров. Не случайно к этому сюжету <...> (художник – ред.) постоянно возвращался и на протяжении своей жизни создал десятки его вариантов и вариаций.

Для <...> (автора – ред.) обращение к арлекинаде – способ воспарить над действительностью, уйти от реальности, от настоящего. В своих работах он выработал множество способов «покинуть постылую современность, сдвинув время на столетие». Отсчёт времени может задать тип лица модели, причёска, костюм, детали интерьера. Но главное его магическое средство для свободного перемещения во времени – техника и манера исполнения. Происходящий из семьи хранителя Эрмитажного собрания, художник тонко чувствовал эпохи, разбирался в техниках и приёмах рисования, виртуозно имитировал их. <...> (Работа – ред.) исполнена акварелью тончайшими миниатюрными движениями кисти – так, как работали любимые <...> (художником – ред.) европейские акварелисты или русские мастера первой трети XIX века.

В этой большой, исполненной акварелью и гуашью «картине» реализована привычная для произведений <...> (автора – ред.) иконография: дама и кавалер в старинных костюмах в парке. Но здесь и костюмы театральные, и всё превращено в театральное представление: <...> (персонажи – ред.) манерно обнимают друг друга, сама композиция картины построена как декорация, а ветви деревьев спускаются, словно занавес. Слева от Арлекина – ещё один элемент театрального реквизита: корзина с цветами. Отблески фейерверка освещают застывшие фигуры, выделяя их из темноты. И вдруг становится ясно, что и главные герои – всего лишь обман, картонные фигуры, пёстрые манекены.

Все работы <...> (*этого автора – ред.*) уносят зрителя в мир воспоминаний, сна и идиллии, которой больше нет. О ней тоскует художник и сознаёт, что невозможно вернуть потерянную гармонию».

Ответ: 2

Точное совпадение с правильным ответом – 2 балла.

3. Подумайте, о какой работе размышляет автор Текста 2?

Текст 2

«В этом рисунке блестяще воплощены важные для художника и распространённые в культуре серебряного века темы: обращение к прошлым эпохам, театрализация жизни, противостояние Искусства и Смерти.

<...> (*Художник – ред.*) изобразил излюбленного персонажа комедии дель арте, Арлекина. Он – главный художественный образ эпохи, который воплотил в себе сам нерв Серебряного века, ведь Арлекин для русской культуры рубежа XIX–XX веков не просто художественный образ, это образ жизни. Петербургская богема наперебой примеряла маски персонажей комедии дель арте, а её сюжеты становились строительным материалом для биографий представителей творческой элиты. Диалог заглавных персонажей <...> разыгрывается среди берёзок на фоне подчёркнуто русского пейзажа, хотя и немного условного, а потому ироничного. Столь же непринуждённо и остроумно <...> (*автор – ред.*) балансирует на грани настоящего и театрального мира, пространство рисунка построено по принципу театральной сцены, где ветви берёз – ламбрекен, а их стволы и постаменты с вазами – кулисы.

Разыгрывающие свою интермедию на авансцене у рампы <...> (*персонажи – ред.*) словно расступаются, открывая зрителю новый сюжет. При этом маскарадные комедианты кажутся более настоящими, чем изображённый позади них пейзаж с влюблённой парочкой, который выглядит скорее как бутафорский задник, декорация.

Виртуозный перовой рисунок, подкрашенный акварелью, представляет <...> (*художника – ред.*) как мастера изящных станковых работ, которые пользовались огромной популярностью у коллекционеров того времени. Их привлекали и занятный, порой пикантный сюжет, и безупречность исполнения. В подобных работах своеобразной подписью художника, его фирменным знаком часто бывали незаметные на первый взгляд бабочки – настоящие шедевры <...> миниатюрной техники».

Ответ: 6

Точное совпадение с правильным ответом – 2 балла;

4. В каждом тексте для описания работы художника авторы используют театральные термины и понятия. Какие термины/понятия включены в первый текст, а какие – во второй?

Варианты ответов: занавес; авансцена; кулисы; реквизит; бутафорский задник; рампа.

Ответы: занавес (текст 1); авансцена (текст 2); кулисы (текст 2); реквизит (текст 1); бутафорский задник (текст 2); рампа (текст 2)

За задание начисляется 6 баллов. За каждую правильно выбранную пару начисляется 1 балл. За каждый неправильно выбранный пункт вычитается 1 балл, но так, что итоговый балл за задание не может быть меньше 0 баллов.

5. Вернитесь к иллюстрациям предыдущего задания. Соедините изображения в пары так, чтобы в каждой паре были собраны работы одного художника.

Ответ:

1	2	3
4	6	5

За каждую верную пару – 1 балл; всего за задание 5 максимум 3 балла.

Всего за задания 2-5 максимум 13 баллов.

Задания 6-8

В этом задании мы предлагаем Вам познакомиться с творчеством французского и американского скульптора еврейского происхождения Жака Липшица (1891–1973). В 1909 году он уехал из родного города Друскеники (ныне Друскининкай – Литва) в Париж, где начал учиться в Академии изящных искусств и посещать скульптурные классы частных школ. В это же время Липшиц сближается с художниками «Улья», общежития и творческого пристанища артистической богемы Парижа – Амедео Модильяни и Диего Риверой. Наибольшее влияние на него оказывает Пабло Пикассо.

Липшиц глубоко погружается в язык кубизма, начинает искать и вырабатывать соотносимые с ним средства выразительности в скульптуре. Одним из свидетельств этому могут послужить статуи Пьеро и Арлекина, выполненные Липшицем в 1920-е годы.

Внимательно рассмотрите иллюстрации с этими скульптурами, представленные в задании. В качестве атрибутов для каждого из персонажей комедии дель арте Липшиц выбирает музыкальные инструменты: Пьеро он представляет с кларнетом, а Арлекина с аккордеоном.



Жак Липшиц
Арлекин с аккордеоном



Жак Липшиц
Пьеро с кларнетом

Прослушайте два аудиофрагмента и выполните задания.

Аудиофрагмент 1 – <https://statgrad.org/download/234961.mp3>

Аудиофрагмент 2 – <https://statgrad.org/download/234960.mp3>

6. Прослушайте два аудиофрагмента, в каждом из которых можно услышать дуэт инструментов. Несмотря на разницу в тембре (окраске звука), в обоих аудиофрагментах звучит один и тот же инструмент. Определите, что это за инструмент: кларнет или аккордеон.

Ответ: Кларнет

Точное совпадение с правильным ответом – 2 балла

7. Сравните две аудиозаписи с точки зрения манеры игры на инструменте. Подумайте, каким видам музицирования¹ эти манеры соответствуют. На основании этого определите, какая из аудиозаписей более всего подходит к образам, представленным в работах Липшица.

Ответ: Аудиозапись 2

Точное совпадение с правильным ответом – 4 балла

8. Подумайте, какую роль в образной структуре каждой из скульптур Липшица играет музыкальный инструмент: как его форма соотносится с общим решением пластических объёмов, с фигурой и положением тела героя. Существуют ли какие-то параллели между избранной Вами манерой игры на инструменте и пластическими характеристиками скульптурных произведений? Каким образом звук инструмента, мысленно воображаемый зрителем, дополняет восприятие скульптурных форм?

Для ответа на эти вопросы напишите небольшое рассуждение объёмом 8–10 предложений.

Критерии оценки письменного рассуждения

Наличие тонких наблюдений, выявляющих существенные смыслы, в ответах на вопросы	8 баллов
Умение делать обобщения и выводы на основе проанализированного материала	7 баллов

Всего за задание 8 максимум 15 баллов.

Всего за задания 6-8 максимум 21 балл.

¹ Вид музицирования – контекст или ситуация, при которой имеет место исполнение музыки (например, концертное, домашнее, уличное музицирование и т.д.).

Задание 9

В этом задании Вам предстоит сосредоточиться на необычных интерпретациях образов Пьеро и Арлекина, созданных художниками XX века. К этому времени прошло уже два столетия с тех пор, как Пьеро и Арлекин впервые стали героями живописных произведений. За двести лет образы героев претерпели значительные изменения: теперь они часто изображались вне пространства сцены или театрализованного парка и без других персонажей комедии дель арте. Изменились и характеры героев: каждый из них приобрёл некоторые черты другого.

В задании Вам даны четыре работы, выполненные художниками практически в одно время – с 1920 по 1924 год. К этому моменту художниками уже во многом осознаны самые радикальные открытия предшествующего десятилетия – абстракция и кубизм. Дальнейшие поиски живописцев во многом исходят из этого опыта. Это особенно актуально для трёх авторов, картины которых представлены в задании: авангардистов Пабло Пикассо, Хуана Гриси и Андре Дерена, живших и работавших в это время в Париже – эпицентре новых течений.

Посмотрите на картины, собранные в задании. Мы предлагаем Вам поразмышлять о том, какими предстают Пьеро и Арлекин в этих произведениях по сравнению с традиционным представлением об их образе, запечатлённом в живописи XVIII века. В качестве напоминания о том, какими были Пьеро и Арлекин на полотнах XVIII века, в задании дана работа французского художника Антуана Ватто «Пьеро, Арлекин и Скапен» 1718 года. Выберите из представленных произведений XX века ОДНУ или ДВЕ картины, которые Вы будете анализировать. (Количество баллов, которые Вы получите за задание, НЕ будет зависеть от того, сколько работ – одну или две – Вы будете анализировать. Здесь важно не количество, а качество Вашей работы.)

- Подумайте о том, как по сравнению с картиной Ватто изменились позы и движения героев, их костюмы.
- Где происходит действие? Чем заняты герои? Какие предметы изображают художники и как их присутствие влияет на создаваемые образы Пьеро и Арлекина?
- Каковы их взаимоотношения друг с другом? Как они взаимодействуют со зрителем?
- Что по сравнению с картиной XVIII века изменилось в том, как художники строят цветовое решение, композицию, пространство и точку зрения в своих работах?
- Как это влияет на создаваемый образ героев?

- Каковы настроение и характеры Пьеро и Арлекина на выбранных Вами картинах по сравнению с полотном Ватто?

Если среди работ XX века Вы выбрали для анализа два произведения, то объясните, чем они, на Ваш взгляд, связаны друг с другом, как в них происходит развитие найденных Вами изменений, образов и идей. Сформулируйте вывод, к которому Вы пришли на основе сделанных наблюдений.



Ж.-А. Ватто. Пьеро, Арлекин и Скапен. 1719



А.В. Шевченко. Пьеро и Арлекин. Братья-жонглёры Сирано. 1920



А. Дерен. Арлекин и Пьеро. 1924



П. Пикассо. Пьеро и Арлекин в кафе на террасе. 1920



Х. Грис. Пьеро и Арлекин. 1924

Опираясь на предложенные вопросы, а также на любые другие, которые покажутся Вам важными, напишите эссе на тему: «Образы Пьеро и Арлекина в картине/картинах как пример интерпретации XX века в сравнении с работой Антуана Ватто «Пьеро, Арлекин и Скапен» начала XVIII столетия».

КРИТЕРИИ ОЦЕНКИ ПИСЬМЕННОГО РАССУЖДЕНИЯ

Критерии оценки письменного рассуждения выстроены таким образом, чтобы в работах участников максимально высоко ценилось умение раскрыть и описать смысл художественного произведения через анализ средств выразительности.

При оценке работ следует руководствоваться следующими критериями:

А. Интерпретация и понимание

Работа демонстрирует способность участника последовательно и обоснованно:

- сравнивать разнородные тексты
- видеть глубокие смыслы
- делать тонкие наблюдения для их выявления
- привлекать для выявления смыслов широкий круг ассоциаций.

Максимальный балл: 15. Шкала оценок: 0–5–10–15

В. Культурная эрудиция и знание терминологии

Работа демонстрирует умение участника:

- корректно использовать понятийный аппарат без искусственного усложнения текста работы
- избегать фактических ошибок
- уместно демонстрировать знания из области истории культуры

Максимальный балл: 6. Шкала оценок: 0–2–4–6

С. Создание текста

В работе присутствует:

- постоянная опора на анализируемое произведение (цитаты, описание деталей, примеры и т. п.)
- композиционная стройность, логичность повествования
- стилистическая однородность

Максимальный балл: 6. Шкала оценок: 0–2–4–6

Д. Грамотность

В работе отсутствуют языковые, речевые и грамматические ошибки.

Максимальный балл: 3. Шкала оценок: 0–1–2–3

Примечание: Сплошная проверка работы по привычным школьным критериям грамотности с полным подсчётом ошибок не предусмотрена. При наличии в работе языковых, речевых и грамматических ошибок, серьёзно затрудняющих чтение и понимание текста (в среднем более 5 грубых ошибок на 100 слов), работа по этому критерию получает **0 баллов**.

ИТОГО: максимальный балл за задание – 30.

ПОЯСНЕНИЕ ПРО ШКАЛУ ОЦЕНОК

С целью снижения субъективности при оценивании работ предлагается ориентироваться на ту шкалу оценок, которая прилагается к каждому критерию. Она соответствует привычной для российского учителя четырёхбалльной системе: первая оценка – условная «двойка», вторая – условная «тройка», третья – условная «четвёрка», четвёртая – условная «пятерка». Баллы, находящиеся между оценками, соответствуют условным «плюсам» и «минусам» в традиционной школьной системе.

Оценка за работу выставляется сначала в виде последовательности оценок по каждому критерию (ученик должен видеть, сколько баллов по каждому критерию он набрал), а затем в виде итоговой суммы баллов. Это позволит на этапе показа работ и апелляции сфокусироваться на обсуждении реальных плюсов и минусов работы.

Ответ:

1	2	3	4	5	6	7	8	9

Максимальный балл за работу – 70.