

ВСЕРОССИЙСКАЯ ОЛИМПИАДА ШКОЛЬНИКОВ
ИСКУССТВО (МХК). 2024–2025 уч. г.
МУНИЦИПАЛЬНЫЙ ЭТАП. 10 КЛАСС

Максимальный балл за работу – 72.

Уважаемый участник!

При выполнении заданий Вам предстоит работа, которую лучше организовывать следующим образом:

- внимательно прочитайте задание и посмотрите на предложенные Вам источники;
- если Вы не уверены в ответе, не волнуйтесь – в материале заданий очень часто содержатся важные детали, опираясь на которые Вы логически можете прийти к верному ответу;
- чётко распределяйте собственное время, обращая внимание на количество баллов за каждое задание.

За каждый правильный ответ Вы можете получить определённое членами жюри количество баллов, но не выше указанной максимальной оценки.

Сумма набранных баллов за все решённые вопросы – итог Вашей работы. Максимальное количество баллов – 72.

Задания считаются выполненными, если Вы вовремя сохранили каждое задание. Обратите внимание, если Вы вносили корректировки в свои ответы, повторно сохраните изменённый ответ. Перед окончанием работы убедитесь, что Вы видите все внесённые ответы, всё сохранили.

Желаем успеха!

ВВОДНАЯ

В заданиях этого тура олимпиады Вам предстоит поразмышлять о двух театральных героях: Пьеро и Арлекине.

Пьеро и Арлекин – два символа комедии дель арте, ставшие знаковыми образами в европейской культуре. Эти персонажи зародились в Италии в XVI веке (но маска Пьеро окончательно сложилась позже и уже во Франции) и были частью импровизационных масочных представлений, где каждый герой олицетворял определённый характер и социальный слой, воплощая радости, горести и противоречия человеческой жизни.

Пьеро – меланхоличный, наивный мечтатель-романтик, часто изображаемый в свободном белом костюме, с грустным выражением лица. Его маска – сложный грим, как правило, без улыбки, отражает невинность и трагическую влюблённость, напоминая зрителю о хрупкости человеческих чувств. Арлекин, напротив, представляет собой хитрого и озорного слугу, чей костюм из разноцветных лоскутков и весёлая маска передают энергичность и находчивость. В отличие от Пьеро, Арлекин – ловкий, всегда стремящийся обмануть своего господина и извлечь выгоду из любой ситуации.

Эти маски, словно две стороны одной медали, воплощают дуализм человеческой природы – грусть и веселье, наивность и хитрость. Пьеро и Арлекин стали архетипами, вдохновляя художников, писателей и композиторов на создание произведений, в которых раскрывается конфликт между мечтой и реальностью, сердцем и разумом.

Подумать о символических значениях, связанных с образами этих персонажей в разных видах искусства, и предлагают Вам задания муниципального тура олимпиады.

Задания 1–10

В XVII–XVIII веках актёры комедии дель арте, как правило, составляли бродячие труппы и путешествовали из города в город, давая представления, часто приуроченные к праздничным дням и ярмаркам. Актёры выступали на улицах и площадях, т.к. само действие было основано на взаимодействии со зрителем. Иногда труппы комедии дель арте использовали какие-то временные конструкции, но никогда не играли в театральных зданиях «классического типа», т.к. частью балаганного представления были шум, открытое уличное пространство, грубость и простодушие толпы, непосредственные реакции зрителей. Даже в XIX столетии, когда у ряда трупп, особенно в Испании, возникли стационарные места выступлений, некоторые из которых были зданиями театров, большая часть актёров комедии дель арте в Италии, Франции и Испании выступала на городских площадях.

Посмотрите на иллюстрации, на которых запечатлены городские пространства, где давали или могли давать представления труппы комедии дель арте. Исходя из архитектурного контекста, определите, в какой нынешней стране Европы находится каждая из площадей. Для ответа на вопрос выберите название соответствующей страны из выпадающего списка. Обратите внимание, что страны в ответах могут повторяться.

Список стран: Польша, Италия, Германия, Франция, Великобритания, Голландия, Румыния, Чехия, Испания.



1



2



3



4

Всероссийская олимпиада школьников. Искусство (МХК). 2024–2025 уч. г.
Муниципальный этап. 10 класс



5



6



7



8



9



10

Ответ:

Польша	
Италия	
Германия	
Франция	
Великобритания	

Голландия	
Румыния	
Чехия	
Испания	

За каждый правильный ответ—1 балл

Всего за задания 1-10 максимум 10 баллов

Задания 11–12

Перед Вами ряд картин с изображением Пьеро и Арлекина. За более, чем двести лет с начала XVIII по первую половину XX века их образы сильно трансформировались: из персонажей сценической труппы, чей живописный образ соответствовал сценическому амплуа, они превратились в драматических героев, наделённых сложным внутренним миром, соотносимым с первоначальной маской лишь отчасти.

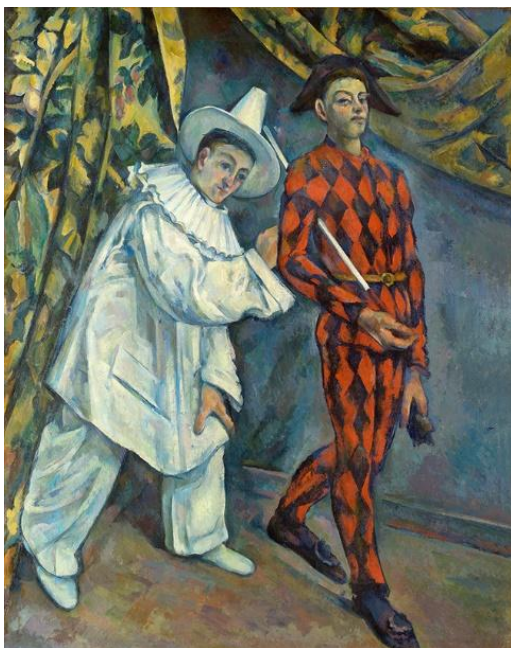
Посмотрите на иллюстрации, собранные в задании:



1



2



3



4



5



6

11. Исходя из стилистики работ и образного решения, расставьте картины в хронологическом порядке – от самого раннего к самому позднему (созданному ближе всего к нашему времени) произведению. Для ответа на вопрос запишите в нужной последовательности цифры, которыми обозначены иллюстрации.

Ответ: _____

За каждый правильный ответ – 1 балл

Всего за задание 11 максимум 6 баллов

12. Соотнесите каждую из картин с её автором. Для этого выберите имя художника из выпадающего списка.

Ответ:

К.А. Сомов	
Эжен Делакруа	
Антуан Ватто	
Жан Баттист Шарден	
Пабло Пикассо	
Эль Греко	

Винсент Ван Гог	
Сальвадор Дали	
М.А. Врубель	
Жан Леон Жером	
Поль Сезанн	
Франсиско Гойя	

За каждый правильный ответ–1 балл

Всего за задание 12 максимум 6 баллов

Всего за задания 11-12 максимум 12 баллов

Задания 13–14

Образы Пьеро и Арлекина играют важную роль в фортепианном цикле Роберта Шумана «Карнавал» (1833–1835). В числе «участников» «Карнавала» Шуман видел членов придуманного им романтического кружка, духовного музыкального братства Давидсбунда, в который входили его друзья, знаменитые современники-единомышленники (Ф. Шопен, Н. Паганини), а также творцы уже прошедших эпох. Фортепианные миниатюры, соответствующие разным персонажам «Карнавала», сменяют друг друга, подчиняясь принципу контраста – одному из главных композиционных стержней всего цикла. К таким персонажам можно отнести, в частности, двух героев, соответствующих литературным псевдонимам Шумана – меланхолического Эвзебия и импульсивного Флорестана¹. Однако первыми среди всех персонажей «Карнавала» предстают традиционные антагонисты – Пьеро и Арлекин, которые «задают тон» последующему празднику.



Л.С. Бакст. Эскиз костюма Арлекина к балету «Карнавал»



М.М. Фокин в роли Арлекина в балете «Карнавал»



В 1902 году группа русских композиторов во главе с Н.А. Римским-Корсаковым, А.К. Глазуновым и А.К. Лядовым создала оркестровую версию сюиты «Карнавал», которая впоследствии неоднократно использовалась в балетных постановках М.М. Фокина. Впервые балет Фокина «Карнавал» с оригинальным фортепианным сопровождением был представлен в 1910 году в частном петербургском зале; за этой постановкой последовали версии для антрепризы

¹ Этими именами подписывался Шуман в статьях издаваемой им «Новой музыкальной газеты».

«Русских сезонов» С.П. Дягилева и Мариинского театра, уже в сопровождении оркестра. Важно отметить, что в спектакле Фокина маски итальянской комедии стали главными действующими лицами.

Прслушайте две пьесы из цикла Р. Шумана «Карнавал» в фортепианной и оркестровой версиях и выполните задания.

Карнавал. Пьеса 1. Фортепиано – <https://statgrad.org/download/234966.mp3>

Карнавал. Пьеса 1. Оркестр – <https://statgrad.org/download/234964.mp3>

Карнавал. Пьеса 2. Фортепиано – <https://statgrad.org/download/234965.mp3>

Карнавал. Пьеса 2. Оркестр – <https://statgrad.org/download/234967.mp3>

13. Определите, какая из пьес соответствует образу Пьеро, а какая – образу Арлекина.

Ответ:

Пьеса №1	
Пьеса №2	

Точное совпадение с правильным ответом – 2 балла

14. Сравните фортепианную и оркестровую версию каждой пьесы. Какие художественные возможности и ограничения есть у каждой из версий? При анализе обращайте внимание на такие музыкальные категории, как тембр (окраска звучания), штрихи (мягкость, острота звукоизвлечения и т.д.), темп, агогика (небольшие замедления и ускорения), динамика. Учитывайте в Вашем анализе место музыки в общем синтезе искусств балетного спектакля. Помочь в этом Вам могут фотографии М.М. Фокина в роли Арлекина, а также эскиз костюма Арлекина работы Л.С. Бакста – сценографа оригинального балета.

Оформите свой ответ в виде небольшого связного текста из 6-8 предложений. При ответе необходимо чётко указывать, о какой конкретной пьесе идёт речь.

Критерии оценки письменного рассуждения

Наличие тонких наблюдений, выявляющих существенные смыслы, в аналитическом описании каждого аудиофрагмента. Умение делать обобщения и выводы на основе проанализированного материала	8 баллов
--	-----------------

В целом за задания 13-14 максимум 10 баллов

Задание 15

В этом задании мы предлагаем Вам познакомиться с опытами кубистической скульптуры. Мастера, пробовавшие работать в пластике в этом стиле, обращались к образам Пьеро и Арлекина. Персонажи комедии дель арте привлекали их своими костюмами, которые можно было трактовать как конгломерат врезанных друг в друга форм и объёмов. В задании приведены две небольшие кубистические статуэтки Пьеро.

Одна создана профессиональным скульптором Жаком Липшицем (1891–1973), всю свою творческую биографию работавшим в стиле кубизма. Мастер родился в еврейском местечке Гродненской губернии Российской империи, ныне находящемся в Литве, однако его творческий путь был связан с Францией и США. В 1909 году он покинул родные Друскеники (сейчас Друскининкай) и отправился в Париж, где начал обучение в Академии изящных искусств и посещал скульптурные классы в частных школах. В это же время Липшиц сближается с художниками «Улья», общезжития и творческого пристанища артистической богемы Парижа – Амадео Модильяни и Диего Риверой. Наибольшее влияние на него оказывает Пабло Пикассо.

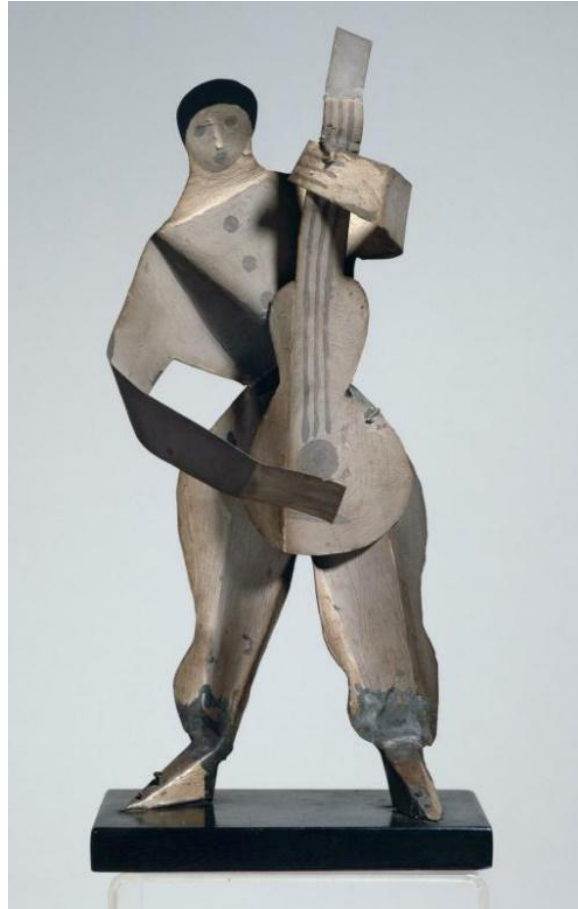
Липшиц глубоко погружается в язык кубизма, начинает искать и вырабатывать соотносимые с ним средства выразительности в скульптуре. Одним из свидетельств этому может послужить бронзовая статуя Пьеро, выполненная Липшицем в 1919 году.

Автор другой скульптуры – Хуан Грис (1887–1927) был испанским художником и скульптором и одним из основоположников кубизма. После обучения в Мадриде, в 1906 году он переезжает в Париж и становится одним из активных деятелей авангарда, знакомится с Матиссом, Модильяни, Леже. Грис активно включается в поиски кубистического языка Пабло Пикассо и Жоржа Брака, много работает в аналитическом и синтетическом кубизме. Будучи в первую очередь живописцем, Грис пробовал себя в многих сферах: иллюстрации, сценографии, архитектурного чертежа. Одной из областей эксперимента была для него и скульптура. Примером этого может служить небольшая статуэтка Пьеро конца 1910-ых годов, выполненная из металла.

Посмотрите на две статуи Пьеро, созданные Хуаном Грисом и Жаком Липшицем. Сформулируйте пять отличий в работе с формой, которые Грис и Липшиц демонстрируют в своих произведениях, по-разному подходя к кубизму как художественному направлению.



Жак Липшиц. Пьеро
с кларнетом. Бронза. 1919 г.



Хуан Грис. Пьеро. Металл. кон.
1910-ых г

1. _____
2. _____
3. _____
4. _____
5. _____

**За каждое точно определённое и сформулированное отличие – 2 балла;
Всего за задание 15 максимум 10 баллов**

Задание 16

Для работы Вам нужно выбрать ОДИН из двух предложенных вариантов задания и работать или с материалом живописи, или с материалом кино.

Вариант 1

В этом задании собраны несколько произведений, в которых художники в начале XX века пишут в образе Пьеро или Арлекина самих себя. Самым ранним в наборе оказывается автопортрет Пабло Пикассо (1881–1973) 1905 г., на котором он изображён в образе Арлекина. Работа написана Пикассо, вскоре после того, как он окончательно переселяется в Париж, и знаменует начало розового периода в его творчестве. К этому моменту художник уже завершил свои искания, связанные со стилистикой голубого периода, когда в его произведениях доминировали темы одиночества, нищеты и меланхолии. Розовый период связан со сменой героев. Теперь Пикассо рисует много циркачей и актёров, подчёркивая нежность в отношениях персонажей, хрупкость и очарование артистического мира. А Арлекин появляется в живописи Пабло Пикассо бесчисленное число раз, постоянно меняясь вместе с художником и став своеобразным alter ego мастера.

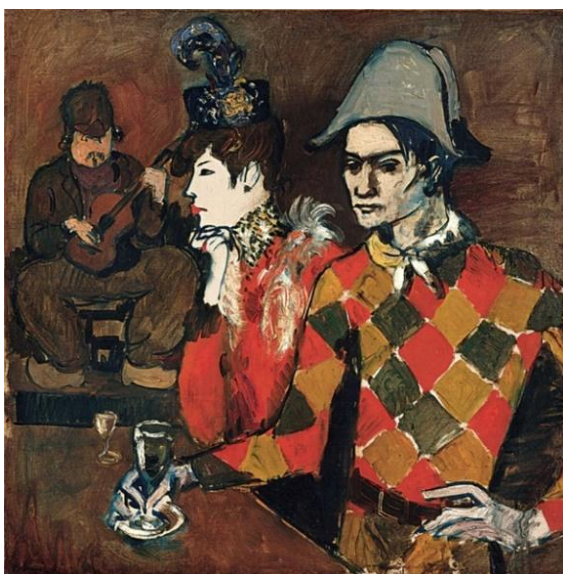
Следующим по времени оказывается «Автопортрет в костюме Пьеро» З.Е. Серебряковой (1884–1967) 1911 года. Он относится к счастливому дореволюционному периоду жизни художницы. В это время она много пишет себя, каждый раз связывая свой образ с переодеванием и моментом игры. Два года ранее написан знаменитый автопортрет «За туалетом», где мы видим героиню причёсывающейся у зеркала. К 1910 году относится картина «Девушка со свечой. Автопортрет», на котором Серебрякова пишет себя в белой просторной рубашке, что, возможно, становится отправной точкой в формировании замысла «Автопортрета в костюме Пьеро». Наконец, в том же 1911 году, художница создаёт ещё одну работу «Автопортрет в шарфе», в которой наделяет свой образ ориентальными чертами. По воспоминаниям близких этот домашний маскарад – своего рода продолжение юношеских игр сестёр и братьев Лансере (Лансере – фамилия Серебряковой до замужества), когда они переодевались крестьянами и разыгрывали соседей.

Двойной автопортрет «Пьеро и Арлекин» (1914) В.И. Шухаева (1887–1973) и А.Е. Яковлева (1887–1938), художников второго поколения «Мира искусства» – свидетельство их театральных увлечений. В начале 1910-х годов Шухаев и Яковлев выступали в «Доме интермедий» в Петербурге в пантомиме А. Шницлера «Шарф Коломбины», которая была поставлена В.Э. Мейерхольдом. Яковлев исполнял роль Арлекина, а Шухаев – Пьеро. Некогда, случайно попав на этот спектакль, художники стали его постоянными зрителями, познакомились с актёрами, режиссёром и однажды были приглашены на исполнение главных ролей. Мысль написать совместный

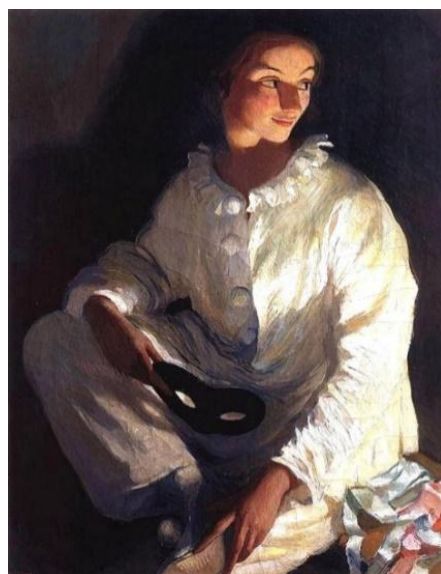
автопортрет, изобразив себя в роли героев комедии, пришла в Италии, где Яковлев и Шухаев находились после окончания Академии Художеств.

В 1915 году был написан «Автопортрет в образе Пьеро» Амадео Модильяни (1884–1920). К моменту написания картины Модильяни уже десять лет жил в Париже, был знаком с многими представителями художественной богемы Монмартра и Монпарнаса, выставлялся. Однако, поскольку картины его оставались незамеченными, Модильяни пробовал свои силы и в скульптуре: создавал каменные головы («столпы нежности»). К 1915 году художник снова обращается к живописи и выполняет портреты многих своих друзей: Пабло Пикассо, Жака Липшица, Хаима Сутина. К жанру автопортрета Модильяне обращался редко и написал ещё только одно своё изображение кроме представленного в задании.

Наконец, к 1927 году относится работа С.Ю. Судейкина (1882–1946) «Пьеро и Арлекин. Двойной автопортрет». Судейкин пишет его, уже будучи зрелым мастером, пройдя через целую цепь перипетий личной и творческой биографии. В 1900-ые годы Судейкин участвовал во многих художественных объединениях, стоял у истоков формирования «Голубой розы», оформлял журналы, был членом «Мира искусства». Судейкин реализовался как театральный художник и сценограф: работал в московском театре «Эрмитаж», Малом драматическом, Русском драматическом и театре Комиссаржевской в Петербурге, оформлял литературно-художественное кабаре «Бродячая собака» и театр-кабаре «Привал комедиантов». После эмиграции в 1919 году занимался декорацией кафе «Химериони» в Тбилиси, выступал как сценограф в парижском кабаре «Летучая мышь», в 1922 году обосновался в Нью – Йорке и активно включился в работу над оформлением многих постановок «Метрополитен-опера».



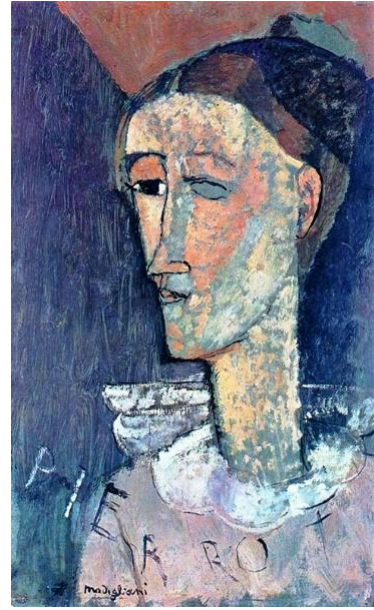
1905. Пикассо. В кабаре Лапин Агиль или Арлекин с бокалом. Автопортрет



1911. З.Е. Серебрякова. Автопортрет в костюме Пьеро



1914. В.И. Шухаев. А.Е. Яковлев.
Автопортреты. Пьеро и Арлекин



1915. Амадео Модильяни.
Автопортрет в образе Пьеро



1927. С.Ю. Судейкин. Пьеро и Арлекин.
Двойной автопортрет

Выберите для анализа НЕ МЕНЕЕ ТРЁХ из пяти представленных произведений.

- Подумайте, как в каждой из картин автор соединяет свой образ с маской Пьеро или Арлекина? Как написаны черты лица, грим, маска? Как художник решает свою позу и соотносит ли её с пластикой персонажей комедии дель арте? Что говорит нам костюм героя?
- В окружении каких предметов предстаёт на портрете художник – актёр? Имеют ли они отношение к театральному реквизиту или атрибутам искусств? В каком пространстве и обстановке предстаёт изображённый? Есть ли в них элементы сцены? Есть ли рядом с ним другие герои, кто они и как он с ними взаимодействует?

- Каково настроение героя автопортрета, как мы можем описать его внутренний мир и соотносятся ли они с характером выбранной маски? Какова степень совпадения образа художника и «примеряемого на себя» амплуа?
- Сравните художественное решение работ: композицию, колорит и световой сценарий выбранных Вами произведений. Как они влияют на образ пространства и времени, в котором пребывает герой каждого из полотен?

Опираясь на вопросы, представленные в задании, а также на любые другие, которые покажутся вам важными, напишите эссе на тему «Образ художника и маска комедии дель арте в работах...». Не забудьте вписать в заголовок названия выбранных Вами работ.

Вариант 2

В этом задании Вам предстоит подумать о трёх эпизодах французского фильма режиссёра Марселя Карне «Дети райка» (1945). Действие кинокартины строится вокруг маленького парижского театра Фюнамбюль и его актёров и актрис, исполняющих в пантомимных спектаклях роли Пьеро (Батист Дебюро) - Жан-Луи Барро), Арлекина (Фредерик Леметр) – Пьер Брассёр, Коломбины (Натали) – Мария Казарес и оживающей скульптуры (Гаранс) – Арлетти. Сюжеты пантомим дублируют события, которые происходят в жизни героев и одновременно воспроизводят традиционные сценарии итальянской комедии: любовный треугольник со страдающим от неразделённой любви Пьеро и никогда неунывающим счастливчиком Арлекином.

Но в фильме, снятом в середине двадцатого века, меняются, своеобразно интерпретируются, трансформируются классические театральные маски. В роли Батиста Дебюро – мима выступающего в маске Пьеро – снялся виртуозный актёр Жан-Луи Барро. И с одной стороны роль Барро – оммаж – дань уважения – великому миму девятнадцатого века и всем предшественникам, игравшим Пьеро, а с другой стороны – это изменение и развитие образа, уже переосмысленного артистом века двадцатого. Барро разрабатывает психологический рисунок роли, наделяет героя новыми свойствами и характеристиками, находит оригинальное пластическое решение, обогащает пантомимную технику.

Посмотрите, пожалуйста, фрагменты фильма и стоп-кадры, представленные в задании.

Посмотрите фрагмент 1 фильма «Дети райка».

https://vk.com/video-154663524_456239308?list=ln-aT9bYE2bTtjfyPM9EK

Посмотрите фрагмент 2 фильма «Дети райка».

https://vk.com/video-154663524_456239309?list=ln-aZn0q7EU4hazXCUpDE

Посмотрите фрагмент 3 фильма «Дети райка».

https://vk.com/video-154663524_456239310?list=ln-heuZMlfGChX2vz2eIS

Стоп-кадры «Дети райка». Пьеро



1



2



3



4



5



6



7



8



9



10



11



12

- Как выглядит герой Жана-Луи Барро в первой, второй и третьей сцене? Обратите внимание на устройство костюма: форму, цвет, конструкцию. Подумайте, есть ли какие-то изменения в костюмах киногероев по сравнению с традиционными костюмами Пьеро и Арлекина, знакомыми Вам по живописным источникам? Меняется ли костюм от сцены к сцене? Какую роль в структуре образа Пьеро играют костюм и грим?

- Подумайте о пантомимах первого и второго фрагментов фильма. Как Пьеро взаимодействует с другими персонажами – Арлекином, Коломбиной, со скульптурой и с жандармом?
- Как сняты портреты героя? Какие чувства и эмоции проявляются сквозь маску персонажа? Как взаимодействует комическое и печальное, задорное и меланхолическое, весёлое и трагическое?
- Обратите внимание на способы пластической выразительности, движения и жесты персонажей? Как можно описать движения Пьеро, а как – Арлекина? Кого или что показывает Пьеро? Какая череда образов возникает в его пантомимах? Какой метафорический ряд выстраивается в маленьких эпизодах-сценках? Как пластический рисунок влияет на создание образа?
- Что трансформируется в масках Пьеро и Арлекина по отношению к традиционным образам, а что остаётся неизменным? Что в артистическом миме Батисте Дебюро от маски Пьеро, и наоборот – что у Пьеро от характера и реакций Батиста?
- Подумайте о третьем эпизоде задания. Это финал фильма. Кто является участниками этого фрагмента на городской площади? Что происходит с Батистом? Как финальная сцена влияет на образ Пьеро?

Опираясь на эти вопросы и свои наблюдения, напишите развёрнутое эссе (минимальный объём 200 слов) на тему «Образ Пьеро в пантомимных и финальном эпизодах фильма "Дети райка"».

НЕ ЗАБУДЬТЕ УКАЗАТЬ НОМЕР ВЫБРАННОГО ВАРИАНТА.

КРИТЕРИИ ОЦЕНКИ ПИСЬМЕННОГО РАССУЖДЕНИЯ

Критерии оценки письменного рассуждения выстроены таким образом, чтоб в работах участников максимально высоко ценилось умение раскрыть и описать смысл художественного произведения через анализ средств выразительности.

При оценке работ следует руководствоваться следующими критериями:

А. Интерпретация и понимание

Работа демонстрирует способность участника последовательно и обоснованно:

- сравнивать разнородные тексты
- видеть глубокие смыслы
- делать тонкие наблюдения для их выявления
- привлекать для выявления смыслов широкий круг ассоциаций.

Максимальный балл: 15. Шкала оценок: 0–5–10–15

В. Культурная эрудиция и знание терминологии

Работа демонстрирует умение участника:

- корректно использовать понятийный аппарат без искусственного усложнения текста работы
- избегать фактических ошибок
- уместно демонстрировать знания из области истории культуры

Максимальный балл: 6. Шкала оценок: 0–2–4–6

С. Создание текста

В работе присутствует:

- постоянная опора на анализируемое произведение (цитаты, описание деталей, примеры и т. п.)
- композиционная стройность, логичность повествования
- стилистическая однородность

Максимальный балл: 6. Шкала оценок: 0–2–4–6

Д. Грамотность

В работе отсутствуют языковые, речевые и грамматические ошибки.

Максимальный балл: 3. Шкала оценок: 0–1–2–3

Примечание: Сплошная проверка работы по привычным школьным критериям грамотности с полным подсчётом ошибок не предусмотрена. При наличии в работе языковых, речевых и грамматических ошибок, серьёзно затрудняющих чтение и понимание текста (в среднем более 5 грубых ошибок на 100 слов), работа по этому критерию получает 0 баллов.

ИТОГО: максимальный балл за задание – 30.

ПОЯСНЕНИЕ ПРО ШКАЛУ ОЦЕНОК

С целью снижения субъективности при оценивании работ предлагается ориентироваться на ту шкалу оценок, которая прилагается к каждому критерию. Она соответствует привычной для российского учителя четырёхбалльной системе: первая оценка – условная «двойка», вторая – условная «тройка», третья – условная «четвёрка», четвёртая – условная «пятёрка». Баллы, находящиеся между оценками, соответствуют условным «плюсам» и «минусам» в традиционной школьной системе.

Оценка за работу выставляется сначала в виде последовательности оценок по каждому критерию (ученик должен видеть, сколько баллов по каждому критерию он набрал), а затем в виде итоговой суммы баллов. Это позволит на этапе показа работ и апелляции сфокусироваться на обсуждении реальных плюсов и минусов работы.

Максимальный балл за работу – 72.

ВСЕРОССИЙСКАЯ ОЛИМПИАДА ШКОЛЬНИКОВ
ИСКУССТВО (МХК). 2024–2025 уч. г.
МУНИЦИПАЛЬНЫЙ ЭТАП. 10 КЛАСС

ОТВЕТЫ И КРИТЕРИИ ОЦЕНИВАНИЯ

Максимальный балл за работу – 72.

Уважаемый участник!

При выполнении заданий Вам предстоит работа, которую лучше организовывать следующим образом:

- внимательно прочитайте задание и посмотрите на предложенные Вам источники;
- если Вы не уверены в ответе, не волнуйтесь – в материале заданий очень часто содержатся важные детали, опираясь на которые Вы логически можете прийти к верному ответу;
- чётко распределяйте собственное время, обращая внимание на количество баллов за каждое задание.

За каждый правильный ответ Вы можете получить определённое членами жюри количество баллов, но не выше указанной максимальной оценки.

Сумма набранных баллов за все решённые вопросы – итог Вашей работы. Максимальное количество баллов – 72.

Задания считаются выполненными, если Вы вовремя сохранили каждое задание. Обратите внимание, если Вы вносили корректировки в свои ответы, повторно сохраните изменённый ответ. Перед окончанием работы убедитесь, что Вы видите все внесённые ответы, всё сохранили.

Желаем успеха!

ВВОДНАЯ

В заданиях этого тура олимпиады Вам предстоит поразмышлять о двух театральных героях: Пьеро и Арлекине.

Пьеро и Арлекин – два символа комедии дель арте, ставшие знаковыми образами в европейской культуре. Эти персонажи зародились в Италии в XVI веке (но маска Пьеро окончательно сложилась позже и уже во Франции) и были частью импровизационных масочных представлений, где каждый герой олицетворял определённый характер и социальный слой, воплощая радости, горести и противоречия человеческой жизни.

Пьеро – меланхоличный, наивный мечтатель-романтик, часто изображаемый в свободном белом костюме, с грустным выражением лица. Его маска – сложный грим, как правило, без улыбки, отражает невинность и трагическую влюблённость, напоминая зрителю о хрупкости человеческих чувств. Арлекин, напротив, представляет собой хитрого и озорного слугу, чей костюм из разноцветных лоскутков и весёлая маска передают энергичность и находчивость. В отличие от Пьеро, Арлекин – ловкий, всегда стремящийся обмануть своего господина и извлечь выгоду из любой ситуации.

Эти маски, словно две стороны одной медали, воплощают дуализм человеческой природы – грусть и веселье, наивность и хитрость. Пьеро и Арлекин стали архетипами, вдохновляя художников, писателей и композиторов на создание произведений, в которых раскрывается конфликт между мечтой и реальностью, сердцем и разумом.

Подумать о символических значениях, связанных с образами этих персонажей в разных видах искусства, и предлагают Вам задания муниципального тура олимпиады.

Задания 1-10

В XVII–XVIII веках актёры комедии дель арте, как правило, составляли бродячие труппы и путешествовали из города в город, давая представления, часто приуроченные к праздничным дням и ярмаркам. Актёры выступали на улицах и площадях, т.к. само действие было основано на взаимодействии со зрителем. Иногда труппы комедии дель арте использовали какие-то временные конструкции, но никогда не играли в театральных зданиях «классического типа», т.к. частью балаганного представления были шум, открытое уличное пространство, грубость и простодушие толпы, непосредственные реакции зрителей. Даже в XIX столетии, когда у ряда трупп, особенно в Испании, возникли стационарные места выступлений, некоторые из которых были зданиями театров, большая часть актёров комедии дель арте в Италии, Франции и Испании выступала на городских площадях.

Посмотрите на иллюстрации, на которых запечатлены городские пространства, где давали или могли давать представления труппы комедии дель арте. Исходя из архитектурного контекста, определите, в какой нынешней стране Европы находится каждая из площадей. Для ответа на вопрос выберите название соответствующей страны из выпадающего списка. Обратите внимание, что страны в ответах могут повторяться.

Список стран: Польша, Италия, Германия, Франция, Великобритания, Голландия, Румыния, Чехия, Испания.



1



2



3



4

Всероссийская олимпиада школьников. Искусство (МХК). 2024–2025 уч. г.
Муниципальный этап. 10 класс. Критерии оценивания



5



6



7



8



9



10

Ответ:

Польша	
Италия	2,6,8
Германия	
Франция	4,5,9
Великобритания	1

Всероссийская олимпиада школьников. Искусство (МХК). 2024–2025 уч. г.
Муниципальный этап. 10 класс. Критерии оценивания

Голландия	
Румыния	
Чехия	10
Испания	3,7

Точное совпадение с правильным ответом—1 балл

Всего за задания 1-10 максимум 10 баллов

Задания 11–12

Перед Вами ряд картин с изображением Пьеро и Арлекина. За более, чем двести лет с начала XVIII по первую половину XX века их образы сильно трансформировались: из персонажей сценической труппы, чей живописный образ соответствовал сценическому амплуа, они превратились в драматических героев, наделённых сложным внутренним миром, соотносимым с первоначальной маской лишь отчасти.

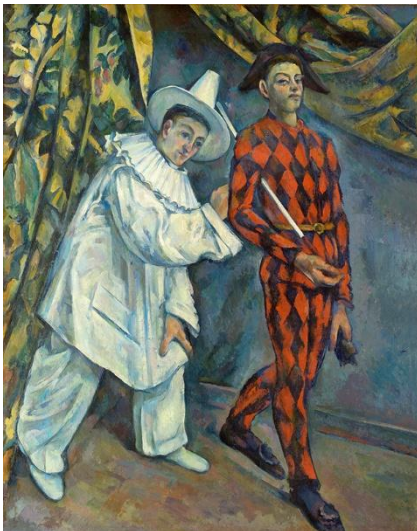
Посмотрите на иллюстрации, собранные в задании:



1



2



3



4



5



6

11. Исходя из стилистики работ и образного решения, расставьте картины в хронологическом порядке – от самого раннего к самому позднему (созданному ближе всего к нашему времени) произведению. Для ответа на вопрос запишите в нужной последовательности цифры, которыми обозначены иллюстрации.

Ответ: **526341**.

За каждый правильный ответ – 1 балл

Всего за задание 11 максимум 6 баллов

12. Соотнесите каждую из картин с её автором. Для этого выберите имя художника из выпадающего списка.

Ответ:

К.А. Сомов	4
Эжен Делакруа	
Антуан Ватто	5
Жан Баттист Шарден	
Пабло Пикассо	1
Эль Греко	
Винсент Ван Гог	
Сальвадор Дали	
М.А. Врубель	
Жан Леон Жером	6
Поль Сезанн	3
Франсиско Гойя	2

За каждый правильный ответ – 1 балл

Всего за задание 12 максимум 6 баллов

Всего за задания 11-12 максимум 12 баллов

Задания 13-14

Образы Пьеро и Арлекина играют важную роль в фортепианном цикле Роберта Шумана «Карнавал» (1833–1835). В числе «участников» «Карнавала» Шуман видел членов придуманного им романтического кружка, духовного музыкального братства Давидсбунда, в который входили его друзья, знаменитые современники-единомышленники (Ф. Шопен, Н. Паганини), а также творцы уже прошедших эпох. Фортепианные миниатюры, соответствующие разным персонажам «Карнавала», сменяют друг друга, подчиняясь принципу контраста – одному из главных композиционных стержней всего цикла. К таким персонажам можно отнести, в частности, двух героев, соответствующих литературным псевдонимам Шумана – меланхоличного Эвзебия и импульсивного Флорестана¹. Однако первыми среди всех персонажей «Карнавала» предстают традиционные антагонисты – Пьеро и Арлекин, которые «задают тон» последующему празднику.



Л.С. Бакст. Эскиз костюма
Арлекина к балету
«Карнавал»



М.М. Фокин в роли Арлекина
в балете «Карнавал»



В 1902 году группа русских композиторов во главе с Н.А. Римским-Корсаковым, А.К. Глазуновым и А.К. Лядовым создала оркестровую версию сюиты «Карнавал», которая впоследствии неоднократно использовалась в балетных постановках М.М. Фокина. Впервые балет Фокина «Карнавал» с оригинальным фортепианным сопровождением был представлен в 1910 году в частном петербургском зале; за этой постановкой последовали версии для антрепризы «Русских сезонов» С.П. Дягилева и Мариинского театра, уже в сопровождении оркестра. Важно отметить, что в спектакле Фокина маски итальянской комедии стали главными действующими лицами.

¹ Этими именами подписывался Шуман в статьях издаваемой им «Новой музыкальной газеты».

Прслушайте две пьесы из цикла Р. Шумана «Карнавал» в фортепианной и оркестровой версиях и выполните задания.

Карнавал. Пьеса 1. Фортепиано – <https://statgrad.org/download/234966.mp3>

Карнавал. Пьеса 1. Оркестр – <https://statgrad.org/download/234964.mp3>

Карнавал. Пьеса 2. Фортепиано – <https://statgrad.org/download/234965.mp3>

Карнавал. Пьеса 2. Оркестр – <https://statgrad.org/download/234967.mp3>

13. Определите, какая из пьес соответствует образу Пьеро, а какая – образу Арлекина.

Ответ:

Пьеса №1	Арлекин
Пьеса №2	Пьеро

Точное совпадение с правильным ответом – 2 балла

14. Сравните фортепианную и оркестровую версию каждой пьесы. Какие художественные возможности и ограничения есть у каждой из версий? При анализе обращайте внимание на такие музыкальные категории, как тембр (окраска звучания), штрихи (мягкость, острота звукоизвлечения и т.д.), темп, агогика (небольшие замедления и ускорения), динамика. Учитывайте в Вашем анализе место музыки в общем синтезе искусств балетного спектакля. Помочь в этом Вам могут фотографии М.М. Фокина в роли Арлекина, а также эскиз костюма Арлекина работы Л.С. Бакста – сценографа оригинального балета.

Оформите свой ответ в виде небольшого связного текста из 6-8 предложений. При ответе необходимо чётко указывать, о какой конкретной пьесе идёт речь.

Критерии оценки письменного рассуждения

Наличие тонких наблюдений, выявляющих существенные смыслы, в аналитическом описании каждого аудиофрагмента. Умение делать обобщения и выводы на основе проанализированного материала	8 баллов
--	-----------------

В целом за задания 13-14 максимум 10 баллов

Задание 15

В этом задании мы предлагаем Вам познакомиться с опытами кубистической скульптуры. Мастера, пробовавшие работать в пластике в этом стиле, обращались к образам Пьеро и Арлекина. Персонажи комедии дель арте привлекали их своими костюмами, которые можно было трактовать как конгломерат врезанных друг в друга форм и объёмов. В задании приведены две небольшие кубистические статуэтки Пьеро.

Одна создана профессиональным скульптором Жаком Липшицем (1891–1973), всю свою творческую биографию работавшим в стиле кубизма. Мастер родился в еврейском местечке Гродненской губернии Российской империи, ныне находящемся в Литве, однако его творческий путь был связан с Францией и США. В 1909 году он покинул родные Друскеники (сейчас Друскининкай) и отправился в Париж, где начал обучение в Академии изящных искусств и посещал скульптурные классы в частных школах. В это же время Липшиц сближается с художниками «Улья», общежития и творческого пристанища артистической богемы Парижа – Амадео Модильяни и Диего Риверой. Наибольшее влияние на него оказывает Пабло Пикассо.

Липшиц глубоко погружается в язык кубизма, начинает искать и выработать соотносимые с ним средства выразительности в скульптуре. Одним из свидетельств этому может послужить бронзовая статуя Пьеро, выполненная Липшицем в 1919 году.

Автор другой скульптуры – Хуан Грис (1887–1927) был испанским художником и скульптором и одним из основоположников кубизма. После обучения в Мадриде, в 1906 году он переезжает в Париж и становится одним из активных деятелей авангарда, знакомится с Матиссом, Модильяни, Леже. Грис активно включается в поиски кубистического языка Пабло Пикассо и Жоржа Брака, много работает в аналитическом и синтетическом кубизме. Будучи в первую очередь живописцем, Грис пробовал себя в многих сферах: иллюстрации, сценографии, архитектурного чертежа. Одной из областей эксперимента была для него и скульптура. Примером этого может служить небольшая статуэтка Пьеро конца 1910-ых годов, выполненная из металла.

Посмотрите на две статуи Пьеро, созданные Хуаном Грисом и Жаком Липшицем. Сформулируйте пять отличий в работе с формой, которые Грис и Липшиц демонстрируют в своих произведениях, по-разному подходя к кубизму как художественному направлению.



Жак Липшиц. Пьеро
с кларнетом. Бронза.
1919 г.



Хуан Грис. Пьеро.
Металл. кон.
1910-ых г

- 1.
- 2.
- 3.
- 4.
- 5.

**За каждое точно определённое и сформулированное отличие – 2 балла;
Всего за задание 15 максимум 10 баллов**

Задание 16

Для работы Вам нужно выбрать ОДИН из двух предложенных вариантов задания и работать или с материалом живописи, или с материалом кино.

Вариант 1

В этом задании собраны несколько произведений, в которых художники в начале XX века пишут в образе Пьеро или Арлекина самих себя. Самым ранним в наборе оказывается автопортрет Пабло Пикассо (1881–1973) 1905 г., на котором он изображён в образе Арлекина. Работа написана Пикассо, вскоре после того, как он окончательно переселяется в Париж, и знаменует начало розового периода в его творчестве. К этому моменту художник уже завершил свои искания, связанные со стилистикой голубого периода, когда в его произведениях доминировали темы одиночества, нищеты и меланхолии. Розовый период связан со сменой героев. Теперь Пикассо рисует много циркачей и актёров, подчёркивая нежность в отношениях персонажей, хрупкость и очарование артистического мира. А Арлекин появляется в живописи Пабло Пикассо бесчисленное число раз, постоянно меняясь вместе с художником и став своеобразным alter ego мастера.

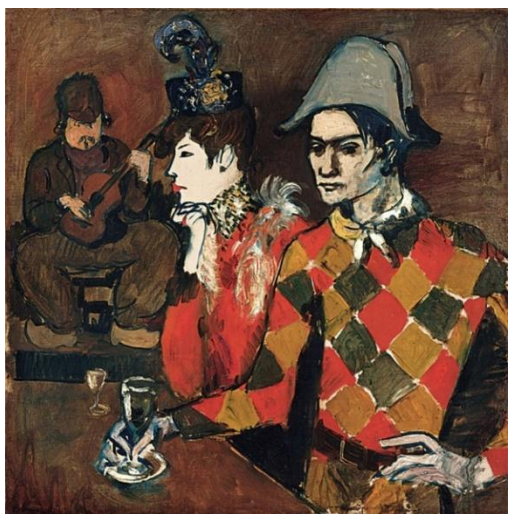
Следующим по времени оказывается «Автопортрет в костюме Пьеро» З.Е. Серебряковой (1884–1967) 1911 года. Он относится к счастливому дореволюционному периоду жизни художницы. В это время она много пишет себя, каждый раз связывая свой образ с переодеванием и моментом игры. Двумя годами ранее написан знаменитый автопортрет «За туалетом», где мы видим героиню причесывающейся у зеркала. К 1910 году относится картина «Девушка со свечой. Автопортрет», на котором Серебрякова пишет себя в белой просторной рубашке, что, возможно, становится отправной точкой в формировании замысла «Автопортрета в костюме Пьеро». Наконец, в том же 1911 году, художница создаёт ещё одну работу «Автопортрет в шарфе», в которой наделяет свой образ ориентальными чертами. По воспоминаниям близких этот домашний маскарад – своего рода продолжение юношеских игр сестёр и братьев Лансере (Лансере – фамилия Серебряковой до замужества), когда они переодевались крестьянами и разыгрывали соседей.

Двойной автопортрет «Пьеро и Арлекин» (1914) В.И. Шухаева (1887–1973) и А.Е. Яковлева (1887–1938), художников второго поколения «Мира искусства» – свидетельство их театральных увлечений. В начале 1910-х годов Шухаев и Яковлев выступали в «Доме интермедий» в Петербурге в пантомиме А. Шницлера «Шарф Коломбины», которая была поставлена В.Э. Мейерхольдом. Яковлев исполнял роль Арлекина, а Шухаев – Пьеро. Некогда, случайно попав на этот спектакль, художники стали его

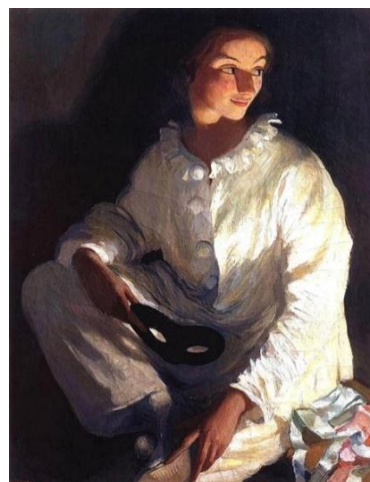
постоянными зрителями, познакомились с актёрами, режиссёром и однажды были приглашены на исполнение главных ролей. Мысль написать совместный автопортрет, изобразив себя в роли героев комедии, пришла в Италии, где Яковлев и Шушаев находились после окончания Академии Художеств.

В 1915 году был написан «Автопортрет в образе Пьеро» Амадео Модильяни (1884–1920). К моменту написания картины Модильяни уже десять лет жил в Париже, был знаком с многими представителями художественной богемы Монмартра и Монпарнаса, выставлялся. Однако, поскольку картины его оставались незамеченными, Модильяни пробовал свои силы и в скульптуре: создавал каменные головы («столпы нежности»). К 1915 году художник снова обращается к живописи и выполняет портреты многих своих друзей: Пабло Пикассо, Жака Липшица, Хаима Сутина. К жанру автопортрета Модильяне обращался редко и написал ещё только одно своё изображение кроме представленного в задании.

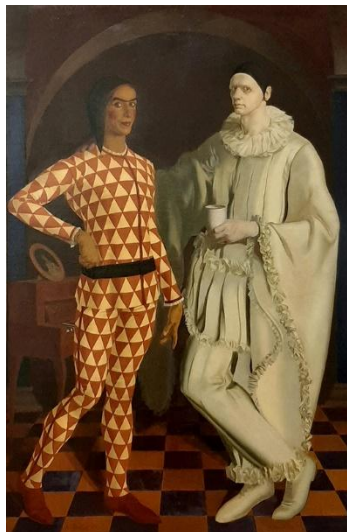
Наконец, к 1927 году относится работа С.Ю. Судейкина (1882–1946) «Пьеро и Арлекин. Двойной автопортрет». Судейкин пишет его, уже будучи зрелым мастером, пройдя через целую цепь перипетий личной и творческой биографии. В 1900-ые годы Судейкин участвовал во многих художественных объединениях, стоял у истоков формирования «Голубой розы», оформлял журналы, был членом «Мира искусства». Судейкин реализовался как театральный художник и сценограф: работал в московском театре «Эрмитаж», Малом драматическом, Русском драматическом и театре Комиссаржевской в Петербурге, оформлял литературно-художественное кабаре «Бродячая собака» и театр-кабаре «Привал комедиантов». После эмиграции в 1919 году занимался декорацией кафе «Химериони» в Тбилиси, выступал как сценограф в парижском кабаре «Летучая мышь», в 1922 году обосновался в Нью – Йорке и активно включился в работу над оформлением многих постановок «Метрополитен-опера».



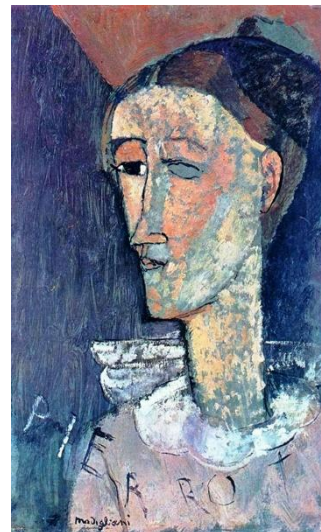
1905. Пикассо. В кабаре Лапин Агиль или Арлекин с бокалом. Автопортрет



1911. З.Е. Серебрякова. Автопортрет в костюме Пьеро



1914. В.И. Шухаев. А.Е. Яковлев.
Автопортреты. Пьеро и Арлекин



1915. Амадео Модильяни.
Автопортрет в образе Пьеро



1927. С.Ю. Судейкин. Пьеро и Арлекин.
Двойной автопортрет

Выберите для анализа НЕ МЕНЕЕ ТРЁХ из пяти представленных произведений.

- Подумайте, как в каждой из картин автор соединяет свой образ с маской Пьеро или Арлекина? Как написаны черты лица, грим, маска? Как художник решает свою позу и соотносит ли её с пластикой персонажей комедии дель арте? Что говорит нам костюм героя?
- В окружении каких предметов предстаёт на портрете художник – актёр? Имеют ли они отношение к театральному реквизиту или атрибутам искусств? В каком пространстве и обстановке предстаёт изображённый? Есть ли в них элементы сцены? Есть ли рядом с ним другие герои, кто они и как он с ними взаимодействует?
- Каково настроение героя автопортрета, как мы можем описать его внутренний мир и соотносятся ли они с характером выбранной маски? Какова степень совпадения образа художника и «примеряемого на себя» ампула?

- Сравните художественное решение работ: композицию, колорит и световой сценарий выбранных Вами произведений. Как они влияют на образ пространства и времени, в котором пребывает герой каждого из полотен?

Опираясь на вопросы, представленные в задании, а также на любые другие, которые покажутся вам важными, напишите эссе на тему «Образ художника и маска комедии дель арте в работах...». Не забудьте вписать в заголовок названия выбранных Вами работ.

Вариант 2

В этом задании Вам предстоит подумать о трёх эпизодах французского фильма режиссёра Марселя Карне «Дети райка» (1945). Действие кинокартины строится вокруг маленького парижского театра Фюнамбюль и его актёров и актрис, исполняющих в пантомимных спектаклях роли Пьеро (Батист Дебюро) - Жан-Луи Барро), Арлекина (Фредерик Леметр) – Пьер Брассёр, Коломбины (Натали) – Мария Казарес и оживающей скульптуры (Гаранс) – Арлетти. Сюжеты пантомим дублируют события, которые происходят в жизни героев и одновременно воспроизводят традиционные сценарии итальянской комедии: любовный треугольник со страдающим от неразделённой любви Пьеро и никогда неупывающим счастливым Арлекином.

Но в фильме, снятом в середине двадцатого века, меняются, своеобразно интерпретируются, трансформируются классические театральные маски. В роли Батиста Дебюро – мима выступающего в маске Пьеро – снялся виртуозный актёр Жан-Луи Барро. И с одной стороны роль Барро – оммаж – дань уважения – великому миму девятнадцатого века и всем предшественникам, игравшим Пьеро, а с другой стороны – это изменение и развитие образа, уже переосмысленного артистом века двадцатого. Барро разрабатывает психологический рисунок роли, наделяет героя новыми свойствами и характеристиками, находит оригинальное пластическое решение, обогащает пантомимную технику.

Посмотрите, пожалуйста, фрагменты фильма и стоп-кадры, представленные в задании.

Посмотрите фрагмент 1 фильма «Дети райка».

https://vk.com/video-154663524_456239308?list=ln-aT9bYE2bTtjfyPM9EK

Посмотрите фрагмент 2 фильма «Дети райка».

https://vk.com/video-154663524_456239309?list=ln-aZn0q7EU4hazXCUpDE

Посмотрите фрагмент 3 фильма «Дети райка».

https://vk.com/video-154663524_456239310?list=ln-heuZMlfGChX2vz2eIS

Стоп-кадры «Дети райка». Пьеро



1



2



3



4



5



6



7



8



9



10



11



12

- Как выглядит герой Жана-Луи Барро в первой, второй и третьей сцене? Обратите внимание на устройство костюма: форму, цвет, конструкцию. Подумайте, есть ли какие-то изменения в костюмах киногероев по сравнению с традиционными костюмами Пьеро и Арлекина, знакомыми Вам по живописным источникам? Меняется ли костюм от сцены к сцене? Какую роль в структуре образа Пьеро играют костюм и грим?
- Подумайте о пантомимах первого и второго фрагментов фильма. Как Пьеро взаимодействует с другими персонажами – Арлекином, Коломбиной, со скульптурой и с жандармом?
- Как сняты портреты героя? Какие чувства и эмоции проявляются сквозь маску персонажа? Как взаимодействует комическое и печальное, задорное и меланхолическое, весёлое и трагическое?
- Обратите внимание на способы пластической выразительности, движения и жесты персонажей? Как можно описать движения Пьеро, а как – Арлекина? Кого или что показывает Пьеро? Какая череда образов возникает в его пантомимах? Какой метафорический ряд выстраивается в маленьких эпизодах-сценках? Как пластический рисунок влияет на создание образа?
- Что трансформируется в масках Пьеро и Арлекина по отношению к традиционным образам, а что остаётся неизменным? Что в артисте-

миме Батисте Дебюро от маски Пьеро, и наоборот – что у Пьеро от характера и реакций Батиста?

- Подумайте о третьем эпизоде задания. Это финал фильма. Кто является участниками этого фрагмента на городской площади? Что происходит с Батистом? Как финальная сцена влияет на образ Пьеро?

Опираясь на эти вопросы и свои наблюдения, напишите развёрнутое эссе (минимальный объём 200 слов) на тему «Образ Пьеро в пантомимных и финальном эпизодах фильма "Дети райка"».

НЕ ЗАБУДЬТЕ УКАЗАТЬ НОМЕР ВЫБРАННОГО ВАРИАНТА.

КРИТЕРИИ ОЦЕНКИ ПИСЬМЕННОГО РАССУЖДЕНИЯ

Критерии оценки письменного рассуждения выстроены таким образом, чтоб в работах участников максимально высоко ценилось умение раскрыть и описать смысл художественного произведения через анализ средств выразительности.

При оценке работ следует руководствоваться следующими критериями:

А. Интерпретация и понимание

Работа демонстрирует способность участника последовательно и обоснованно:

- сравнивать разнородные тексты
- видеть глубокие смыслы
- делать тонкие наблюдения для их выявления
- привлекать для выявления смыслов широкий круг ассоциаций.

Максимальный балл: 15. Шкала оценок: 0–5–10–15

В. Культурная эрудиция и знание терминологии

Работа демонстрирует умение участника:

- корректно использовать понятийный аппарат без искусственного усложнения текста работы
- избегать фактических ошибок
- уместно демонстрировать знания из области истории культуры

Максимальный балл: 6. Шкала оценок: 0–2–4–6

С. Создание текста

В работе присутствует:

- постоянная опора на анализируемое произведение (цитаты, описание деталей, примеры и т. п.)
- композиционная стройность, логичность повествования
- стилистическая однородность

Максимальный балл: 6. Шкала оценок: 0–2–4–6

Д. Грамотность

В работе отсутствуют языковые, речевые и грамматические ошибки.

Максимальный балл: 3. Шкала оценок: 0–1–2–3

Примечание: Сплошная проверка работы по привычным школьным критериям грамотности с полным подсчётом ошибок не предусмотрена. При наличии в работе языковых, речевых и грамматических ошибок, серьёзно затрудняющих чтение и понимание текста (в среднем более 5 грубых ошибок на 100 слов), работа по этому критерию получает 0 баллов.

ИТОГО: максимальный балл за задание – 30.

ПОЯСНЕНИЕ ПРО ШКАЛУ ОЦЕНОК

С целью снижения субъективности при оценивании работ предлагается ориентироваться на ту шкалу оценок, которая прилагается к каждому критерию. Она соответствует привычной для российского учителя четырёхбалльной системе: первая оценка – условная «двойка», вторая – условная «тройка», третья – условная «четвёрка», четвёртая – условная «пятёрка». Баллы, находящиеся между оценками, соответствуют условным «плюсам» и «минусам» в традиционной школьной системе.

Оценка за работу выставляется сначала в виде последовательности оценок по каждому критерию (ученик должен видеть, сколько баллов по каждому критерию он набрал), а затем в виде итоговой суммы баллов. Это позволит на этапе показа работ и апелляции сфокусироваться на обсуждении реальных плюсов и минусов работы.

Максимальный балл за работу – 72.