

ВСЕРОССИЙСКАЯ ОЛИМПИАДА ШКОЛЬНИКОВ ПО ГЕОГРАФИИ
МУНИЦИПАЛЬНЫЙ ЭТАП
2025/2026 учебный год
ТЕСТОВЫЙ И ТЕОРЕТИЧЕСКИЙ ТУР
по предмету география
8 класс

Уважаемый участник олимпиады!

Вам предстоит выполнить тестовые и теоретические задания. Время выполнения заданий муниципального тура олимпиады – **135 минут**.

Бланк задания вы можете использовать как черновик. Важно не забыть **перенести ответы в отдельный бланк ответов**, который вам выдадут вместе с заданиями.

Выполнение тестовых заданий целесообразно организовать следующим образом:

- не спеша, внимательно прочитайте тестовое задание;
- определите, какой из предложенных вариантов ответа наиболее верный и полный;
- напишите букву, соответствующую выбранному Вами ответу;
- продолжайте, таким образом, работу до завершения выполнения тестовых заданий;
- после выполнения всех предложенных заданий ещё раз удостоверьтесь в правильности ваших ответов;
- если потребуется корректировка выбранного Вами варианта ответа, то неправильный вариант ответа зачеркните крестиком, и рядом напишите новый.

Предупреждаем Вас, что:

- при оценке тестовых заданий, где необходимо определить один правильный ответ, 0 баллов выставляется за неверный ответ и в случае, если участником отмечены несколько ответов (в том числе правильный), или все ответы;
- при оценке тестовых заданий, где необходимо определить все правильные ответы, 0 баллов выставляется, если участником отмечены неверные ответы, большее количество ответов, чем предусмотрено в задании (в том числе правильные ответы) или все ответы.

Выполнение теоретических заданий целесообразно организовать следующим образом:

- не спеша, внимательно прочитайте задание и определите, наиболее верный и полный ответ;
- отвечая на теоретические вопросы, обдумайте и сформулируйте конкретный ответ только на поставленный вопрос;
- особое внимание обратите на задания, в выполнении которых требуется выразить Ваше мнение с учётом анализа ситуации или поставленной проблемы. Внимательно и вдумчиво определите смысл вопроса и логику ответа (последовательность и точность изложения). Отвечая на вопрос, предлагайте

свой вариант решения проблемы, при этом ответ должен быть кратким, но содержать необходимую информацию;

- после выполнения всех предложенных заданий ещё раз удостоверьтесь в правильности выбранных Вами ответов и решений.

Все ответы вписываются в бланк ответов!

Максимальная оценка – 100 баллов: 50 баллов за тестовый тур и 50 баллов за теоретический.

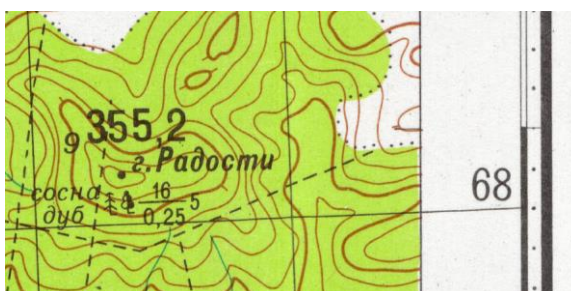
Желаем Вам успехов!

Тестовый тур

1. Укажите в каких пределах может изменяться долгота любой точки в пределах земного шара? Ответ внесите в бланк ответов. (1 балл за правильный ответ)

- А. 0° - 60°
- Б. 0° - 90°
- В. 0° - 180°
- Г. 0° - 270°
- Д. 0° - 360°

2. Расшифруйте формулу древостоя смешанного леса, изображенного на фрагменте топографической карты. Укажите 3 параметра древостоя и их значения. Ответ внесите в бланк ответов (3 балла за правильный ответ, 1 балл за каждый верно указанный параметр; 0 баллов за неверный ответ)



3. Выберите причину, почему викинги назвали открытый ими остров «Гренландией», что в переводе означает «Зелёная земля». Ответ внесите в бланк ответов. (1 балл за правильный ответ)

- А. Викинги просто пошутили, называя покрытый льдами остров «зеленым»
- Б. Климат Северного полушария в 800–1200 годах был намного теплее, чем в настоящее время, и остров был покрыт растительностью
- В. Так называли свой остров местные жители
- Г. Снег был покрыт зелеными водорослями, в результате чего викинги, видя остров из далека, подумали, что это травянистый покров

4. Запишите в поле ответа в бланке современное название мыса, о котором идет речь в следующем тексте (2 балла за правильный ответ):

«Мыс Бурь невозможно отыскать даже на самых подробных географических картах. Такого названия сейчас не существует. Он был открыт в 1488 году португальским мореплавателем Бартоломеу Диашем, который считал его южной оконечностью материка. Направляясь на открытие новых земель, португальцы обогнули этот мыс во время сильного шторма и назвали его мысом Бурь. Спустя некоторое время португальский король Жуан II переименовал его, дав более оптимистичное название».

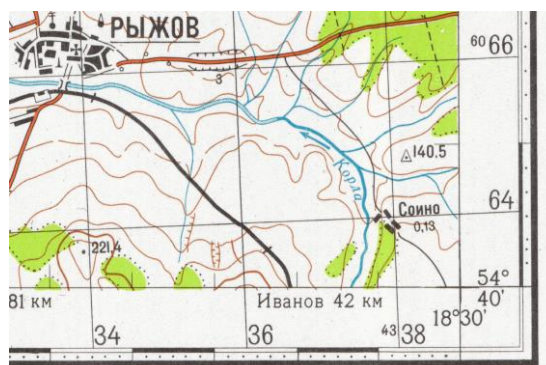
5. В какой район была отправлена первая экспедиция Русского географического общества в 1846 году? Ответ внесите в бланк ответов (2 балла за правильный ответ):

- А. Бассейн реки Вилюй
- Б. Река Усури и озера Ханка
- В. Северный Урал
- Г. Внутренние области Тянь-Шаня
- Д. Прикаспийская низменность

6. Укажите государство, с которым у России самая короткая сухопутная граница, протяженность которой составляет всего 17 км? Ответ внесите в бланк ответов. (1 балл за правильный ответ)

- А. Польша
- Б. Норвегия
- В. Грузия
- Г. КНДР
- Д. Литва

7. Определите по линиям километровой сетки топографической карты на каком расстоянии от экватора (в км) расположен поселок Соино? Ответ запишите в бланк ответов цифрой с мерой длины в км. (3 балла за верный ответ)



8. Название какой горной системы в переводе с языка местного населения означает «Медные горы»? Ответ внесите в бланк ответов. (1 балл за правильный ответ)

- А) Гималаи
- Б) Альпы
- В) Анды
- Г) Кордильеры

9. Почему в Австралии, в отличие от других материков, распространены сумчатые и яйцекладущие млекопитающие? Ответ внесите в бланк ответов (1 балл за правильный ответ)

- А. Все плацентарные млекопитающие были истреблены крупными хищниками и древними динозаврами

Б. В Австралии особый климат, способствующий развитию только сумчатых и яйцекладущих животных

В. Плодовитость сумчатых и яйцекладущих намного выше, чем у плацентарных, поэтому они быстро заполнили континент

Г. Материк Австралия на протяжении многих миллионов лет находился в изоляции относительно других материков

10. Впишите в бланк ответа название субъекта Российской Федерации, изображенного на фрагменте карты: (2 балла за верный ответ)



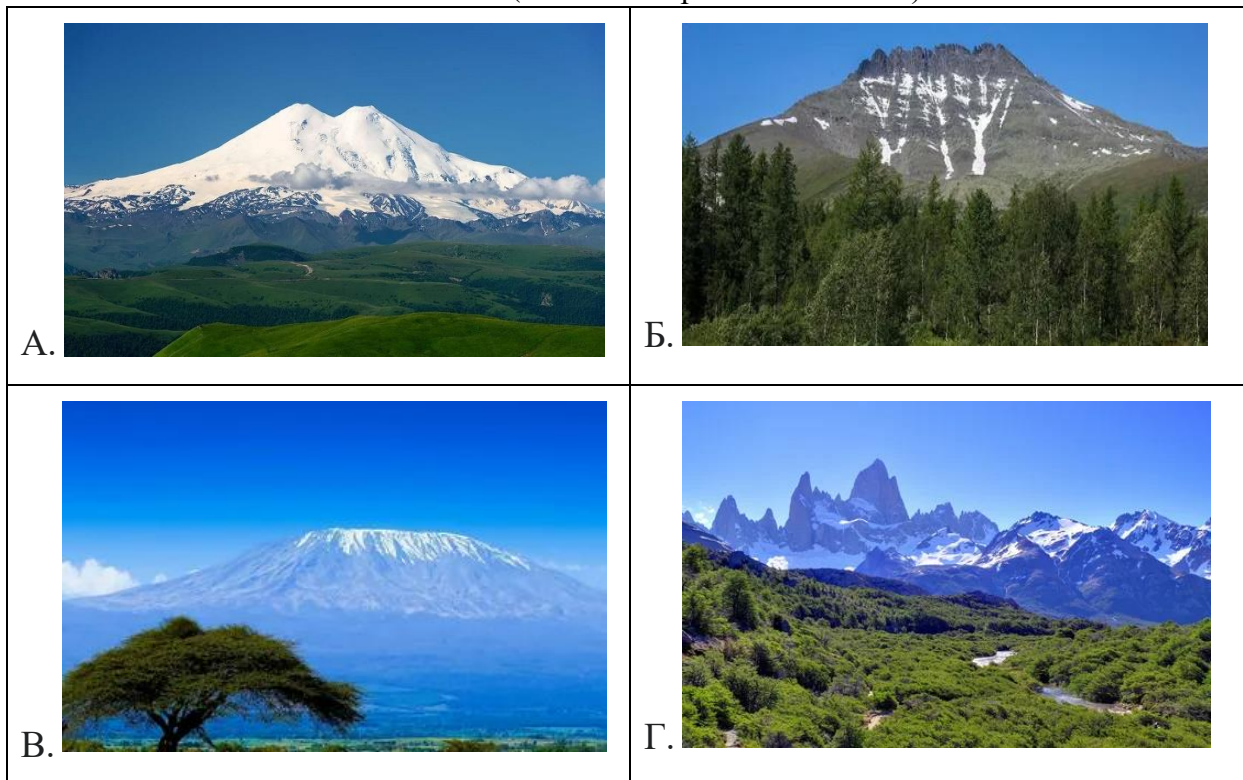
11. Определите населенный пункт по описанию:
«Это село находится в Московской области. Оно впервые упоминается с 1339 года, и широко известно как столица русского фарфора. С момента открытия месторождения глины, традиции создания уникального бренда бережно хранятся и передаются из поколения в поколение. Также село дало название ярусу каменноугольного периода».

Ответ внесите в бланк ответов. (1 балл за правильный ответ)

- А. Хохлома
- Б. Палех
- В. Гжель
- Г. Жостово
- Д. Павлово

12. До 1927 года, пока А. Н. Алешков не определил гору Народную высшей вершиной Урала, главной горой в этих краях считалась Манарага. Объяснение названия вершины приводит Э. К. Гофман в сочинении «Пай-Хой, или Северный Урал»: «...гора получила своё самоедское имя, которое по истолкованию нашего переводчика значит «Медвежья лапа». Действительно, в переводе с ненецкого «мана»-передняя лапа медведя, «раха»-подобный. Определите на какой фотографии изображена гора Манарага?

Ответ внесите в бланк ответов. (2 балла за правильный ответ)



13. Укажите какой зональный тип почв преобладает на большей части Свердловской области. Ответ внесите в бланк ответов. (1 балл за правильный ответ)

- А. черноземы
- Б. каштановые
- В. аллювиальные
- Г. подзолистые
- Д. мерзлотно-таежные

14. Укажите какая хвойная порода является самой распространенной на территории России? Ответ внесите в бланк ответов. (1 балл за правильный ответ)

- А. Ель
- Б. Сосна
- В. Береза
- Г. Кедр
- Д. Лиственница

15. Выберите из списка город, который расположен в водосборном бассейне озера Байкал. Ответ внесите в бланк ответов. (1 балл за правильный ответ)

- А. Братск
- Б. Кызыл
- В. Благовещенск
- Г. Улан-Удэ
- Д. Якутск

16. Крупнейший на юге России морской порт, расположенный в этом городе-герое, часто страдает от сильного холодного ветра, стремительно «падающего» с гор. Выберите правильную пару: город-ветер. Ответ впишите в бланк ответов. (2 балла за правильный ответ)

- А. Новороссийск – бора
- Б. Керчь – фен
- В. Волгоград – самум
- Г. Севастополь – трамонтана
- Д. Иркутск – сарма

17. Расположите устья российских рек в последовательности, соответствующей направлению с востока на запад. Запишите последовательность букв. Правильную последовательность внесите в бланк ответов. (2 балла за правильный ответ)

- А. Печора
- Б. Анадырь
- В. Колыма
- Г. Ангара

18. Прочитайте текст. О каком полуострове писал К.Г. Паустовский?
«Впервые я увидел из морской дали ... весь торжественный разворот его берегов от мыса Фиолента до Карадага. Впервые я понял, как прекрасна эта Земля, омытая одним из самых праздничных морей земного шара. Мы подходим к берегам, расцвеченным сухими и резкими красками ... Уже пылали ржавчиной виноградники, уже видны были покрытые снегом вершины Чатыр-Дага и Ай-Петри».

Впишите название полуострова в бланк ответов в именительном падеже.
(2 балла за правильный ответ)

19. Через какой пролив проходит маршрут судна, следующего кратчайшим путем из Диксона в Архангельск? Ответ внесите в бланк ответов. (1 балл за правильный ответ)

- А. Керченский
- Б. Невельского
- В. Дмитрия Лаптева
- Г. Карские ворота
- Д. Татарский

20. Прочитайте фрагмент 45 сонеты Уильяма Шекспира и установите о каком процессе, из вариантов, предложенных ниже, идет речь в отрывке? Ответ внесите в бланк ответов (1 балл за правильный ответ)

«Уж если медь, гранит, земля и море
Не устоят, когда придёт им срок
Как может уцелеть со смертью споря,
Краса твоя – беспомощный цветок?»

Как сохранить дыхание розы алой,
Когда осада тяжкая времен
Незыблемые сокрушает скалы
И рушит бронзу статуй и колон?»
Ответ внесите в бланк ответов.

- А. Древнее оледенение
- Б. Антропогенные процессы
- В. Заболачивание
- Г. Криогенные процессы
- Д. Выветривание

21. Он нужен автомобильным катализаторам, электронике, стоматологам и ювелирам. Он дороже золота и платины. По добыче этого металла Россия занимает 1 место в мире (40% от мирового производства). Крупнейшее месторождение находится на севере Красноярского края – в норильском Талнахе, а главным добытчиком металла в стране является ГМК «Норильский никель». О каком металле идет речь? Ответ внесите в бланк ответов. (2 балла за правильный ответ)

- А. Палладий
- Б. Никель
- В. Медь
- Г. Вольфрам
- Д. Уран

22. Установите соответствие между названием городов Урала и их описанием:

1. Одна из старейших слобод на Урале, позже не одну сотню лет – центр знаменитой в России (второй после Нижегородской) ярмарки.
2. Знаменитый город, прославившийся изделиями своих замечательных мастеров по металлу на многих всемирных выставках, особенно в 1900 году в Париже.
3. Населённый пункт, из которого вырос город, назывался Куделька.
4. В тихую погоду дым его заводов застревает между горами и виден издали. Гордо с осознанием собственного величия перед окружающей мелюзгой, подняли свои вершины гиганты Южного Урала – Косотур, Уренга и трёхглавый красавец Таганай по отрогам которых и разлёгся этот город....
5. «Отсюда Денежкин Камень виден уже совсем хорошо. Кажется, что до него близко, не более десяти-пятнадцати километров. В действительности около шестидесяти. речка Сарайная,

протекающая в глубокой ложбине почти по самому центру города струилась в забетонированном русле. В бетон был закован и Вагран». Пары цифра/буква впишите в бланк ответов. (За каждое правильное сочетание цифра/буква – 1 балл. Максимальное количество баллов - 5 баллов)

- А. Златоуст
- Б. Североуральск
- В. Касли
- Г. Асбест
- Д. Ирбит

23. Выберите верные утверждения, характеризующие особенности географического положения и природы Свердловской области. Ответ внесите в бланк ответов. (2 балла за правильный ответ)

- А. Свердловская область граничит с Ямало-Ненецким автономным округом
- Б. Свердловская область расположена в пределах Среднего и Южного Урала
- В. Большая часть Свердловской области расположена в пределах Западно-Сибирской равнины
- Г. Темнохвойная тайга широко распространена в западных предгорьях Урала
- Д. Свердловская область характеризуется резко-континентальным климатом

24. Установите соответствие между фактором рельефообразования и формой рельефа. Ответ внесите в бланк ответов. (каждое верное соответствие ЦИФРА/БУКВА оценивается в 1 балл, максимальное количество баллов – 5).

Фактор рельефообразования	Форма рельефа
А. Деятельность ветра	1. Провальная воронка 

Б. Карстовый процесс

2. Балка



В. Деятельность воды

3. Бараньи лбы



Г. Деятельность
многолетней мерзлоты

4. Бугристые пески



Д. Деятельность ледников

5. Бугры пучения



25. Определите по описанию объекты Всемирного наследия ЮНЕСКО. Установите соответствие. Ответ внесите в бланк ответов. (каждое верное соответствие ЦИФРА/БУКВА оценивается в 1 балл, максимальное количество баллов – 5)

Описание объекта Всемирного наследия ЮНЕСКО	Название объекта Всемирного наследия ЮНЕСКО
1. Этот фьорд стал прототипом сказочной страны Эренделл, в мультфильме «Холодное сердце».	А. Бухта Халонг
2. Одно из самых грандиозных и уникальных сооружений в мире – «подводная Мекка для аквалангистов». Сооружение настолько велико, что его можно заметить из космоса.	Б. Йеллоустонский парк
3. Архипелаг, получивший название от гигантских черепах, обитавших на островах. Свою известность архипелаг получил благодаря исследованиям Чарлза Дарвина.	В. Гайрангер
4. На языке местных жителей название залива означает «нисходящий дракон». Плотное скопление 1600 островов, покрытых джунглями эффектно возвышаются над океаном.	Г. Галапагосские острова
5. Уникальная природная территория, расположенная на месте древнего стратовулкана.	Д. Большой Барьерный риф

Теоретический тур

26. Проанализируйте репродукции картин, сгенерированных искусственным интеллектом, на которых изображены типичные синоптические ситуации. Ответьте на вопросы. Ответ внесите в бланк ответов. Максимальный балл: 15.

1)



2)



А. Проанализируйте изображение №1.

а) Назовите тип погоды, изображенный на рисунке (2 балла).

- б) Укажите два визуальных признака на изображении, подтверждающих ваш вывод? (2 балла)
- в) Укажите какое атмосферное давление будет при данном типе погоды. (1 балл)

Б. Проанализируйте изображение №2.

- а) Назовите тип погоды, изображенный на рисунке. (2 балла)
- б) Укажите два визуальных признака на изображении, подтверждающих ваш вывод? (2 балла)
- в) Укажите какое атмосферное давление будет при данном типе погоды. (1 балл)

В. Изображение №2 является иллюстрацией к известному произведению русской литературы.

- а) Какое стихотворение известного русского поэта иллюстрирует картина №2? Назовите стихотворение и его автора. (2 балла)
- б) Прочитайте первую строку этого стихотворения, которая непосредственно соответствует погодной ситуации, показанной на картине. (2 балла)

Г. Определите природную зону, типичный ландшафт которой изображен на картине. (1 балл)

27. Вам предлагается для анализа космический снимок летней съемки, на котором изображен участок местности в северо-восточной части города Екатеринбурга (Приложение 2). Внимательно изучите снимок и выполните задания. Ответ внесите в бланк ответов. Максимальный балл: 25.

А. В центральной части снимка хорошо виден крупный природный объект.

- а) Назовите этот объект. (1 балл)
- б) Укажите его происхождение. (1 балл)

Б. Название этого объекта имеет тюркское происхождение и связано с цветом местных горных пород.

- а) К какому типу (группе) по происхождению относятся горные породы, слагающие массив в основании этой территории? (1 балл)
- б) Перечислите три основных минерала, входящих в состав типичного для Урала серого гранита. (3 балла)
- в) Укажите в какую эру были образованы уральские граниты? (1 балл)

В. На территории массива распространены скалы-останцы причудливой формы, состоящие из нагромождения матрацевидных гранитных глыб.

Как называются такие формы рельефа, характерные для Урала? Впишите название в бланк ответа (3 балла)

Г. На снимке цифрами от 1 до 5 обозначены различные географические объекты. Определите и запишите, какой объект обозначает каждая цифра. (5 баллов)

Д. Объекты, обозначенные на снимке, в разной степени преобразованы хозяйственной деятельностью человека. Расположите номера этих объектов (1-5) в порядке увеличения степени их антропогенного изменения, начиная с наименее измененного. (5 баллов)

Е. Объект, обозначенный на снимке цифрой 4, вошел в историю России в XVIII веке.

а) С каким важным историко-географическим событием он связан? (1 балл)

б) Назовите имя человека, с которым связывают это открытие. (1 балл)

Ж. Объект, обозначенный на снимке цифрой 2, является частью «зеленого пояса» Екатеринбурга.

а) Какой статус имеет эта территория? Назовите особо охраняемую природную территорию (1 балл)

б) Какую основную функцию выполняют такие территории в современных крупных городах? (1 балл)

в) Назовите не менее одной другой (дополнительной) функции. (1 балл)

28. Изучите фрагмент топографической карты восточной части города Екатеринбурга (Приложение 1). Выполните задание и ответьте на вопросы. Ответ внесите в бланк ответов. Максимальный балл: 10.

А. Определите объекты, обозначенные на карте цифрами 1, 2, 3. (3 балла).

Б. Объясните, возможно ли в настоящее время естественное восстановление экосистемы на территории объекта 1 после прекращения хозяйственного использования. Ответ кратко обоснуйте. (2 балла)

В. Проанализируйте современное состояние объекта 1. Укажите какой тип развития характерен для данного объекта: эволюционный или динамический? (1 балл)

Г. К югу от объекта 3 расположено озеро. Определите прогноз развития этого озера в ближайшие 100 лет. Что будет располагаться на месте этого объекта при развитии под воздействием естественных процессов? (1 балл)

Д. Пользуясь условными знаками, охарактеризуйте количественные параметры самого спелого леса в пределах фрагмента карты. (3 балла)

Все ответы вписываются в бланк ответов!

КРИТЕРИИ И МЕТОДИКА ОЦЕНИВАНИЯ ВЫПОЛНЕННЫХ ОЛИМПИАДНЫХ ЗАДАНИЙ ТЕСТОВОГО И ТЕОРЕТИЧЕСКОГО ТУРОВ

возрастной группы **8 класс** муниципального этапа Всероссийской
олимпиады школьников по географии 2025/2026 учебный год

Оценивание олимпиадных заданий:

Задания 1, 3, 6, 8-9, 11, 13-15, 19-20 оцениваются в 1 балл за правильный ответ.

Задания 4-5, 10, 12, 16-18, 21, 23 оцениваются в 2 балла за правильный ответ.

Задания 2, 7 оцениваются в 3 балла за полный правильный ответ.

Задание 22 и 24-25 оценивается за каждое правильное сочетание цифра/буква – 1 балл. Максимальное количество баллов – 5.

Задание 26 оценивается максимально в 15 баллов с подсчетом баллов по элементам. А. а) 2 балла), б) 2 балла, в) 1 балл. Б. а) 2 балла), б) 2 балла, в) 1 балл. В. а) 2 балла), б) 1 балл, в) 2 балла. Г. 1 балл.

Задание 27 оценивается максимально в 25 баллов с подсчетом баллов по элементам. А. а) 1 балл; б) 1 балл. 0 за неверный ответ. Б. а) 1 балл; б) по 1 баллу за верно названный элемент; в) 1 балл. 0 за каждый неверный ответ.

В. 3 балла. 0 за неверный ответ. Г. по 1 баллу за каждый правильный ответ, 0 за неверный ответ. Максимальный балл: 5. Д. Максимальный балл: 5. Неверный ответ 0 баллов. Е. а) 1 балл. б) 1 балл. Неверные ответы 0 баллов. Максимальный балл: 2. Ж. а) 1 балл. б) 1 балл. в) 1 балл. Неверные ответы 0 баллов. Максимальный балл: 3.

Задание 28 оценивается максимально в 10 баллов с подсчетом баллов по элементам. А. 3 балла за полный правильный ответ, по 1 баллу за верно определенный объект, 0 баллов за все ответы, отличающиеся от верных. Б. 2 балла за полный верный ответ. В. 1 балл. Г. 1 балл за верно указанный объект, 0 баллов неверные. Д. 3 балла за верный ответ – по 1 баллу за верно указанный параметр, 0 баллов за все ответы, отличающиеся от верных.

В случае расхождения баллов между двумя экспертами при оценивании олимпиадной работы участника, председателем экспертной комиссии назначается третья перепроверка.

Баллы, полученные за выполнение заданий, суммируются, максимально возможное количество баллов, которое может набрать ученик – 100.

Время выполнения заданий – 135 минут.

Номер задания	Правильный ответ	Количество баллов
1	В	1 б
2	высота – 16 м, диаметр ствола – 25 см, расстояние между деревьями – 5 м	3 б за правильный ответ: 1 балл за каждый верно указанный параметр; 0 баллов за неверный ответ
3	Б	1 б
4	Мыс Доброй надежды	2 б
5	В	2 б
6	Г	1 б
7	6064 км	3 б
8	В	1 б
9	Г	1 б
10	Калининградская область	2 б
11	В	1 б
12	Б	2 б
13	Г	1 б
14	Г	1 б
15	Г	1 б
16	А	2 б
17	БВГА	2 балла за полный правильный ответ. Другие варианты – 0 баллов
18	Крым/Крымский полуостров	2 б
19	Г	1 б
20	Д	1 б
21	А	2 б
22	1Д 2В 3Г 4А 5Б	За каждое правильное сочетание цифра/буква – 1 балл. Максимальное количество баллов – 5.
23	ВГ	2 балла за полный правильный ответ. В остальных случаях 0 баллов.
24	А4Б1В2Г5Д3 / а4б1в2г5д3	За каждое верное соответствие ЦИФРА/БУКВА ставится в 1 балл. Максимально – 5 баллов.
25	1В2Д3Г4А5Б / 1в2д3г4а5б	Каждое верное соответствие ЦИФРА/БУКВА оценивается в 1 балл. Максимально – 5 баллов.

Итого: 50 баллов

26	<p>А. а) Циклональный тип погоды. б) Признаки – сильный ветер, облачность. в) Давление – низкое.</p> <p>Б. а) Антициклональный тип погоды. б) Признаки – ясно, отсутствуют осадки. в) Давление – высокое.</p> <p>В. а) «Зимнее утро», б) А.С. Пушкин. в) «Мороз и солнце; день чудесный!»</p> <p>4. Тайга</p>	<p>Максимальное количество 15 баллов.</p> <p>А. а) За правильно названный тип погоды – 2 балла; б) каждый признак погоды по 1 баллу (всего 2). в) 1 балл.</p> <p>Б. а) За правильно названный тип погоды – 2 балла; б) каждый признак погоды по 1 баллу (всего 2). в) 1 балл.</p> <p>В. а) Название стихотворения – 1 балл, б) автор стихотворения – 1 балл, в) цитата – 2 балла.</p> <p>Г. 1 балл.</p>
27	<p>А. а) озеро Шарташ; б) ледниково-тектоническое.</p> <p>Б. а) магматические; б) кварц, полевой шпат, слюда. в) палеозой/палеозойская/PZ</p> <p>В. Каменные палатки.</p> <p>Г. 1 – озеро, 2 – лес/тайга, 3 – карьер, 4 – поселок/населенный пункт, 5 – город.</p> <p>Д. 12435</p> <p>Е. а) Открытие рудного золота/ открытие золота (возможны интерпретации). б) Ерофей Марков.</p>	<p>Максимальное количество баллов – 25:</p> <p>А. а) 1 балл; б) 1 балл. 0 за неверный ответ. Максимальный балл: 2.</p> <p>Б. а) 1 балл; б) по 1 баллу за верно названный элемент; в) 1 балл. 0 за каждый неверный ответ. Максимальный балл: 5.</p> <p>В. 3 балла. 0 за неверный ответ. Максимальный балл: 3.</p> <p>Г. по 1 баллу за каждый правильный ответ, 0 за неверный ответ. Максимальный балл: 5.</p> <p>Д. Максимальный балл: 5. Неверный ответ 0 баллов.</p> <p>Е. а) 1 балл. б) 1 балл. Неверные ответы 0 баллов. Максимальный балл: 2.</p>

	<p>Ж. а) Шарташский лесной парк. б) экологическая/средообразующая в) рекреационная/просветительская/природоохранная.</p>	<p>Ж. а) 1 балл. б) 1 балл. в) 1 балл. Неверные ответы 0 баллов. Максимальный балл: 3.</p>
28	<p>А. 1 – карьер, 2 – посадки леса (2 м), 3 – болото непроходимое.</p> <p>Б. Нет/невозможно и указывается изменение геологии/горных пород/рельефа</p> <p>В. Эволюционный</p> <p>Г. Болото</p> <p>Д. Характеристика древостоя: 28 м – высота, 30 см – диаметр, 4 м – расстояние между деревьями.</p>	<p>Максимальное количество баллов – 10.</p> <p>А. 3 балла за полный правильный ответ, по 1 баллу за верно определенный объект, 0 баллов за все ответы, отличающиеся от верных.</p> <p>Б. 2 балла за полный верный ответ.</p> <p>В. 1 балл.</p> <p>Г. 1 балл за верно указанный объект, 0 баллов неверные.</p> <p>Д. 3 балла за верный ответ. по 1 баллу за верно указанный параметр, 0 баллов за все ответы, отличающиеся от верных.</p>
Итого: 50 баллов		
Итого за всю работу: 100 баллов		