

Основной государственный экзамен по МАТЕМАТИКЕ

Тренировочный вариант № 176 ФИПИ

Инструкция по выполнению работы

Экзаменационная работа состоит из двух частей, включающих в себя 25 заданий. Часть 1 содержит 19 заданий, часть 2 содержит 6 заданий с развёрнутым ответом. На выполнение экзаменационной работы по математике отводится 3 часа 55 минут (235 минут).

Ответы к заданиям 7 и 13 запишите в бланк ответов № 1 в виде одной цифры, которая соответствует номеру правильного ответа.

Для остальных заданий части 1 ответом является число или последовательность цифр. Ответ запишите в поле ответа в тексте работы, а затем перенесите в бланк ответов № 1. Если получилась обыкновенная дробь, ответ запишите в виде десятичной. Решения заданий части 2 и ответы к ним запишите на бланке ответов № 2. Задания можно выполнять в любом порядке. Текст задания переписывать не надо, необходимо только указать его номер. Все бланки заполняются яркими чёрными чернилами. Допускается использование гелевой или капиллярной ручки.

Сначала выполняйте задания части 1. Начать советуем с тех заданий, которые вызывают у Вас меньше затруднений, затем переходите к другим заданиям. Для экономии времени пропускайте задание, которое не удаётся выполнить сразу, и переходите к следующему. Если у Вас останется время, Вы сможете вернуться к пропущенным заданиям. При выполнении части 1 все необходимые вычисления, преобразования выполняйте в черновике.

Если задание содержит рисунок, то на нём непосредственно в тексте работы можно выполнять необходимые Вам построения. Рекомендуем внимательно читать условие и проводить проверку полученного ответа. При выполнении работы Вы можете воспользоваться справочными материалами, выданными вместе с вариантом КИМ, и линейкой. Баллы, полученные Вами за выполненные задания, суммируются. Постарайтесь выполнить как можно больше заданий и набрать наибольшее количество баллов.

При выполнении работы Вы можете воспользоваться справочными материалами, выданными вместе с вариантом КИМ и линейкой.

Для прохождения аттестационного порога необходимо набрать не менее 8 баллов, из которых не менее 2 баллов должны быть получены за решение заданий по геометрии (задания 15–19, 23–25).

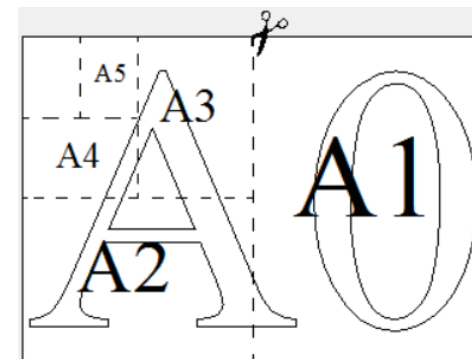
После завершения работы проверьте, чтобы ответ на каждое задание в бланках ответов № 1 и № 2 был записан под правильным номером.

Желаем успеха!

Часть 1

Прочитайте внимательно текст и выполните задание 1-5.

Общепринятые форматы листов бумаги обозначают буквой А и цифрой: А0, А1, А2 и так далее. Лист формата А0 имеет форму прямоугольника, площадь которого равна 1 кв. м. Если лист формата А0 разрезать пополам параллельно меньшей стороне, получается два равных листа формата А1. Если лист А1



разрезать так же пополам, получается два листа формата А2. И так далее. Отношение большей стороны к меньшей стороне листа каждого формата одно и то же, поэтому листы всех форматов подобны. Это сделано специально для того, чтобы пропорции текста и его расположение на листе сохранялись при уменьшении или увеличении шрифта при изменении формата листа.

1. В таблице даны размеры (с точностью до мм) четырёх листов, имеющих форматы А2, А3, А5 и А6.

Номер листа	Длина (мм)	Ширина (мм)
1	210	148
2	594	420
3	148	105
4	420	297

Установите соответствие между форматами и номерами листов. Заполните таблицу, в бланк ответов перенесите последовательность четырёх цифр, соответствующих номерам листов, без пробелов, запятых и дополнительных символов.

А2	А3	А5	А6

Ответ: _____

2. Сколько листов формата А3 получится из одного листа формата А2?

Ответ: _____

3. Найдите площадь листа формата А3. Ответ дайте в квадратных сантиметрах.

Ответ: _____

4. Найдите длину листа бумаги формата А1. Ответ дайте в миллиметрах и округлите до ближайшего целого числа, кратного 10.

Ответ: _____

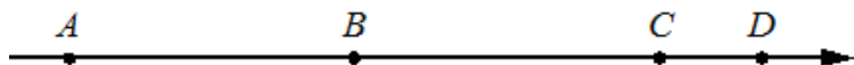
5. Бумагу формата А5 упаковали в пачки по 500 листов. Найдите массу пачки, если масса бумаги площади 1 кв. м равна 80 г. Ответ дайте в граммах.

Ответ: _____

6. Найдите значение выражения $\frac{7}{8} : \frac{5}{6}$

Ответ: _____

7. На координатной прямой точки A, B, C и D соответствуют числам $-0,74; -0,047; 0,07; -0,407$.



Какой точке соответствует число $-0,407$?

- 1) A 2) B 3) C 4) D

Ответ: _____

8. Найдите значение выражения $a^{-12} \cdot (a^7)^2$ при $a = 5$.

Ответ: _____

9. Решите уравнение $2x^2 = 8x$. Если уравнение имеет более одного корня, то в ответ запишите меньший из корней.

Ответ: _____

10. Вероятность того, что новая шариковая ручка пишет плохо (или не пишет), равна 0,21. Покупатель в магазине выбирает одну шариковую ручку. Найдите вероятность того, что эта ручка пишет хорошо.

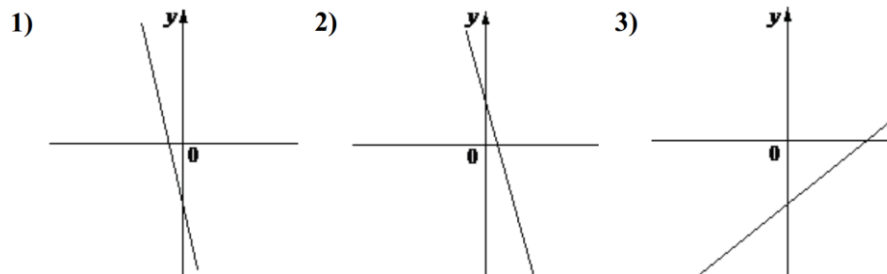
Ответ: _____

11. На рисунке изображены графики функций вида $y = kx + b$. Установите соответствие между знаками коэффициентов k и b графиками функций.

КОЭФФИЦИЕНТЫ

- А) $k < 0, b < 0$ Б) $k < 0, b > 0$ В) $k > 0, b < 0$

ГРАФИКИ



В таблице под каждой буквой укажите соответствующий номер

А	Б	В

12. Перевести значение температуры по шкале Фаренгейта в шкалу Цельсия позволяет формула $t_c = \frac{5}{9}(t_F - 32)$, где t_c – температура в градусах Цельсия, t_F – температура в градусах Фаренгейта. Скольким градусам по шкале Цельсия соответствует 158 градусов по шкале Фаренгейта?

Ответ: _____

13. Укажите решение неравенства: $-3 - 5x \leq x + 3$

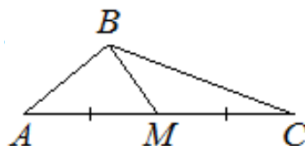
- 1) $(-\infty; 0]$ 2) $[-1; +\infty)$
 3) $[0; +\infty)$ 4) $(-\infty; -1]$

Ответ: _____

14. Камень бросают в глубокое ущелье. При этом в первую секунду он пролетает 8 метров, а в каждую следующую секунду на 10 метров больше, чем в предыдущую, до тех пор, пока не достигнет дна ущелья. Сколько метров пролетит камень за первые шесть секунд?

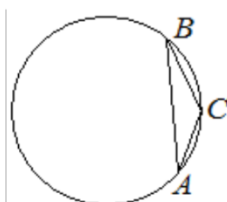
Ответ: _____

15. В треугольнике ABC известно, что $AC = 14$, BM – медиана, $BM = 10$. Найдите AM .



Ответ: _____

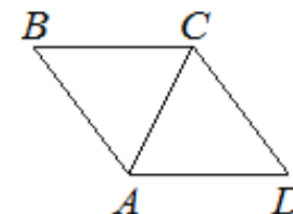
16. В треугольнике ABC угол C равен 135° , $AB = 14\sqrt{2}$. Найдите радиус окружности, описанной около этого треугольника.



Ответ: _____

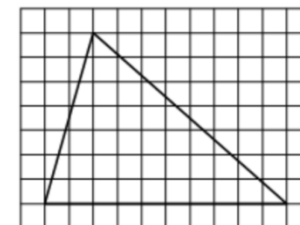
17. В ромбе $ABCD$ угол ABC равен 56° . Найдите угол ACD . Ответ дайте в градусах.

Ответ: _____



18. На клетчатой бумаге с размером клетки 1×1 изображён треугольник. Найдите его площадь.

Ответ: _____



19. Какое из следующих утверждений **верно**?

- 1) Если угол острый, то смежный с ним угол также является острым.
- 2) Диагонали прямоугольника точкой пересечения делятся пополам.
- 3) В прямоугольном треугольнике гипотенуза равна сумме катетов.

В ответ запишите номер выбранного утверждения.

Ответ: _____

Не забудьте перенести в бланк ответов №1 в соответствии с инструкцией по выполнению работы

Часть 2

Для выполнения задания 20-25 используйте БЛАНК ОТВЕТОВ №2.
Сначала укажите номер задания, а затем запишите его решение и ответ. Пишите чётко и разборчиво

Модуль «Алгебра»

20. Решите уравнение: $(x^2 - 9)^2 + (x^2 + x - 6)^2 = 0$.

21. Из А в В одновременно выехали два автомобиля. Первый проехал весь путь с постоянной скоростью. Второй проехал первую половину пути со скоростью 56 км/ч, а вторую половину пути проехал со скоростью больше скорости первого на 9 км/ч, в результате чего прибыл в В одновременно с первым автомобилем. Найдите скорость первого автомобиля.

22. Постройте график функции

$$y = \frac{(x^2 + 6,25)(x - 1)}{1 - x}.$$

Определите, при каких значениях k прямая $y = kx$ имеет с графиком ровно одну общую точку.

Модуль «Геометрия»

23. Расстояние от точки пересечения диагоналей ромба до одной из его сторон равно 15, а одна из диагоналей ромба равна 60. Найдите углы ромба.

24. Основания BC и AD трапеции $ABCD$ равны соответственно 2 и 32, $BD = 8$. Докажите, что треугольники CBD и BDA подобны.

25. Углы при одном из оснований трапеции равны 39° и 51° , а отрезки, соединяющие середины противоположных сторон трапеции, равны 19 и 17. Найдите основания трапеции.

ОТВЕТЫ К ТРЕНИРОВОЧНОМУ ВАРИАНТУ 176

1		
2		
3		
4		
5		
6		
7		
8		
9		
10		
11		
12		
13		
14		
15		
16		
17		
18		
19		

20		
21		
22		
23		
24		
25		