

ВСЕРОССИЙСКАЯ ОЛИМПИАДА ШКОЛЬНИКОВ  
ОБЩЕСТВОЗНАНИЕ. 2025 г.  
ПРИГЛАСИТЕЛЬНЫЙ ЭТАП. 6–7 КЛАССЫ

**Максимальный балл за работу – 30.**

**1. Выберите верные утверждения.**

1. Стереотипы восприятия способствуют глубокому рассмотрению личностных черт каждого индивида.
2. Шовинизм предполагает возвеличивание одной нации за счёт противопоставления её остальным.
3. Поступление в университет – пример восходящей социальной мобильности.
4. Наличие скидок у определённых категорий покупателей может приводить к повышению прибыли фирмы.
5. Кааба является священным объектом для буддистов.

**Ответ:**

**2. Выберите верные утверждения, которые соответствуют содержанию приведённой картины В. Е. Маковского «В сельской школе».**



1. Картина иллюстрирует социализирующую функцию семьи.
2. Деятельность женщин, изображённых на картине, связана с развитием грамотности в Российской империи.
3. Главной целью вида деятельности, осуществляемого изображёнными на картине людьми, является создание материальных благ.
4. Женщины, изображённые на картине, осуществляют научную деятельность.

5. Развитие деятельности, представленной на изображении, исторически связано с частичной передачей некоторых функций одних социальных институтов другим.
6. Основным типом семьи в период, которому посвящена представленная картина, была многопоколенная семья.
7. В настоящее время социальный институт, отражённый на картине, является одним из основных социальных лифтов.
8. На картине показана психологическая функция общества.

**Ответ:**

**Задания 3-5.** Решите логическую задачу.

Аня, Варя, Саша и Маша сидели на лавочке. Аня сказала: «Большинство девочек на этой лавочке всегда говорят правду и никогда не врут». Варя подумала и добавила: «Я думаю, что только две девочки на этой лавочке всегда говорят правду». Маша ответила девочкам: «А я считаю, что на этой лавочке единственная совравшая девочка – Аня».

Известно, что из трёх высказавшихся девочек одна соврала, а Саша никогда не говорит правду.

**3.** Кто из девочек соврал?

**Ответ:**

**4.** Сколько девочек на лавочке всегда говорят правду?

**Ответ:**

**5.** Сколько девочек на лавочке могут врать?

**Ответ:**

**Задания 6-8.** Решите экономическую задачу.

Безумный Шляпник планирует организовать чаепитие. Помимо него самого приглашены Мартовский Заяц, Алиса, Чеширский Кот и Красная Королева. На каждого участника чаепития нужно приготовить 100 граммов чая и пирожное. В Зазеркалье всего два магазина: одним владеет Гусеница, а другим – Додо. В магазине Гусеницы одно пирожное стоит 11 монет, а килограмм чая – 50 монет. В магазине Додо чай продают по 60 монет за килограмм, а пирожные – по 10 за штуку. Магазин Гусеницы расположен далеко, и придётся заплатить за доставку 10 золотых монет, но Гусеница – хорошая подруга Шляпника и сделает скидку в размере 10% на сумму покупки (но не доставки). Помогите Шляпнику.

**6.** Укажите, в каком магазине выгоднее купить всё для чаепития.

**Ответ:**

7. Укажите, сколько монет он сэкономит.

**Ответ:**

8. Укажите сумму, которую он потратит.

**Ответ:**

9. Решите правовую задачу.

Семья Петровых за последний год столкнулась с несколькими ситуациями, в которых необходимы юридические знания. Установите соответствие между ситуацией и правовым актом, в котором содержатся необходимые сведения.

1) Евгений Петров планирует сдавать квартиру по адресу Большая Садовая, д. 10 и хочет узнать, какие положения нужно включить в договор.

2) Артём Петров планирует вступить в брак и хочет узнать, с какого возраста это можно сделать.

3) Альбина Петрова слышала, что у её коллеги по работе украли сумочку, и хочет узнать, что может ожидать грабителя.

4) Вся семья Петровых хочет получить гражданство Зимбабве и хочет узнать, существует ли двойное гражданство в России.

5) Женя Петрова только что получила водительское удостоверение и хочет узнать, что произойдёт, если она сядет за руль, а удостоверение оставит дома.

А) Конституция Российской Федерации

Б) Уголовный кодекс Российской Федерации

В) Кодекс об административных правонарушениях Российской Федерации

Г) Семейный кодекс Российской Федерации

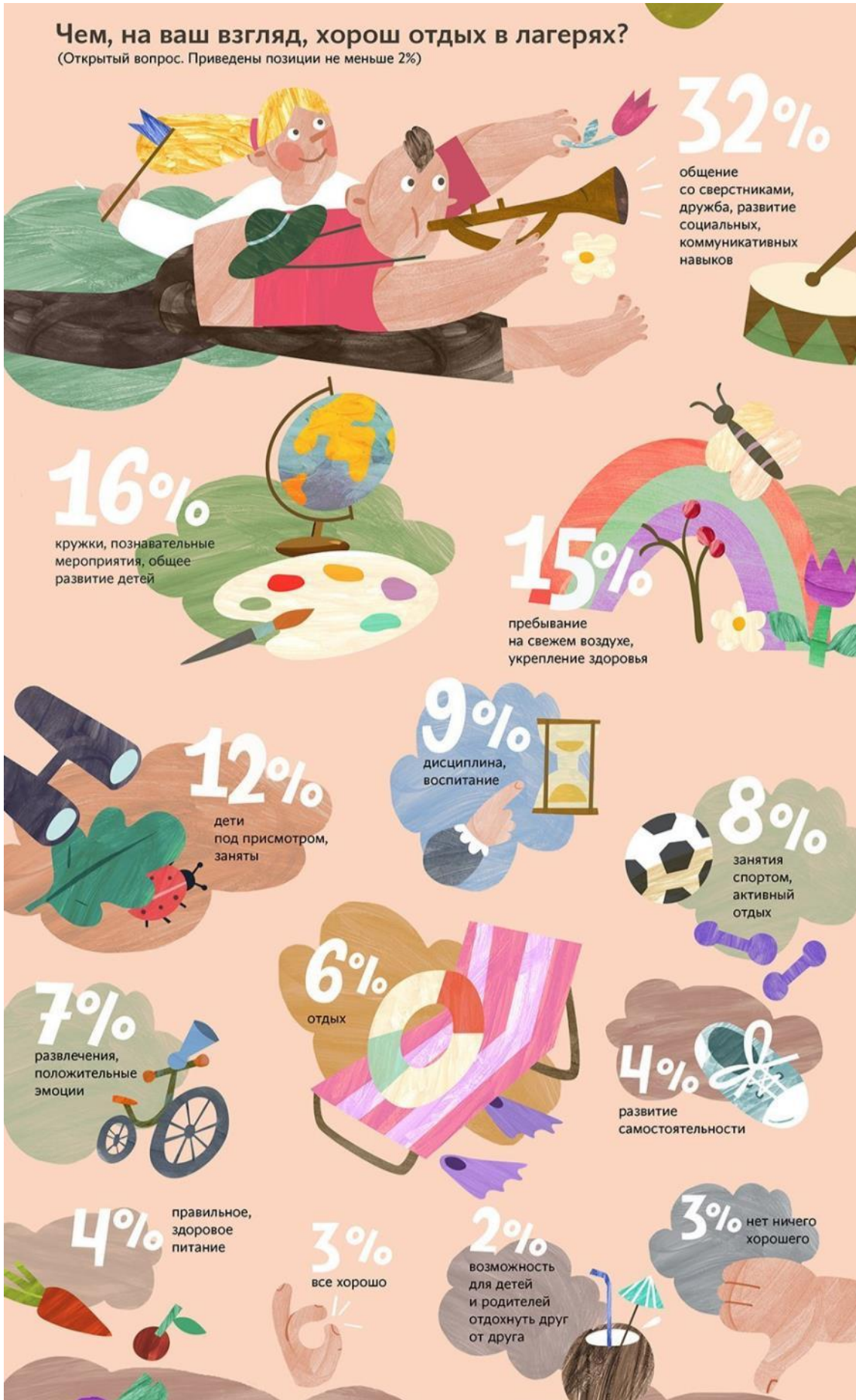
Д) Гражданский кодекс Российской Федерации

**Ответ:**

1	2	3	4	5

**Задания 10-11.** Ознакомьтесь с инфографикой и выполните задания.







А как вам кажется, в последние два-три года родители стали отправлять своих детей в спортивные или летние лагеря чаще или реже?

в % от групп



Население в целом

Родители и бабушки, дедушки школьников

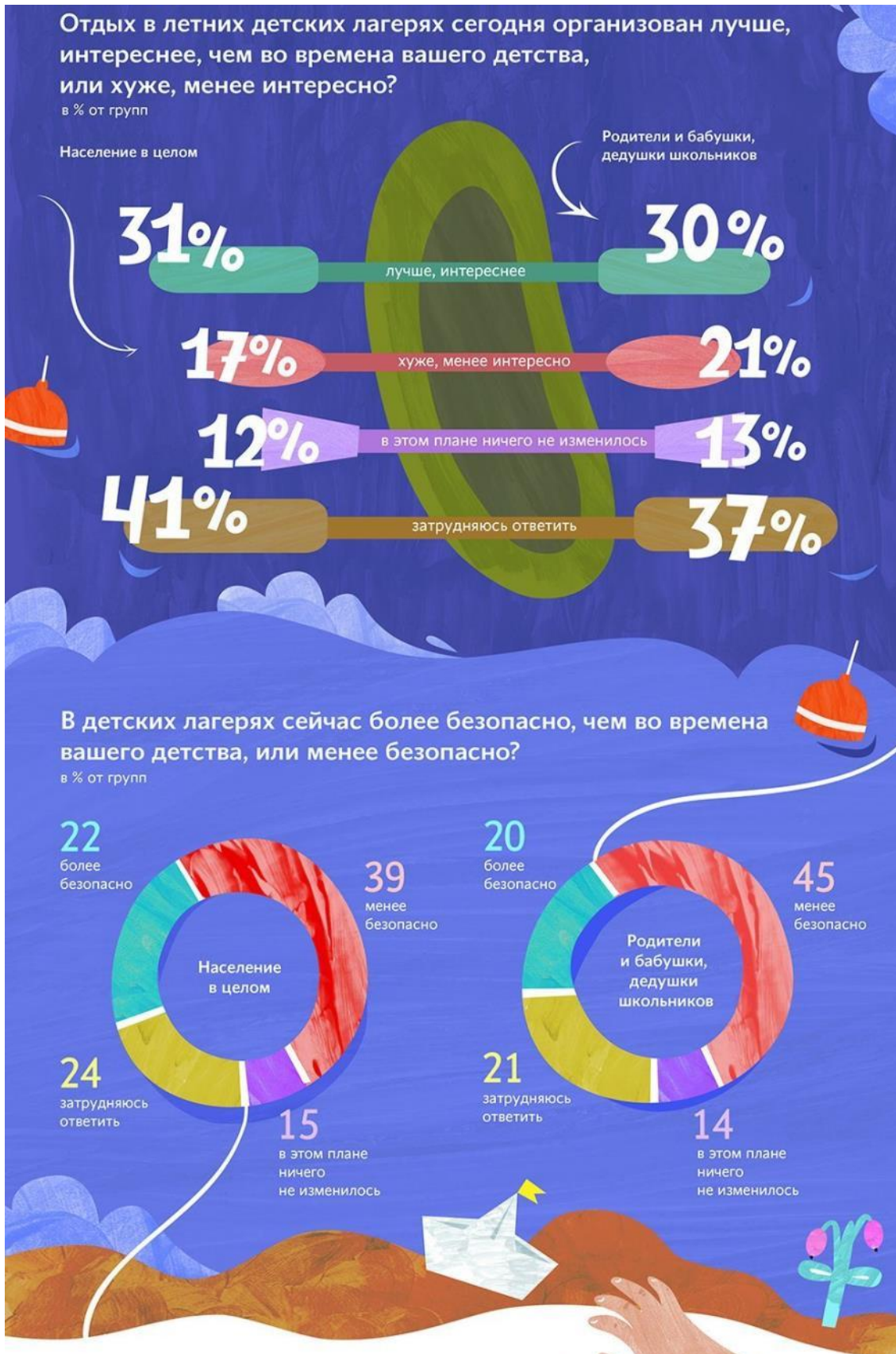
Как вам кажется, в целом условия проживания в летних детских лагерях (питание, инфраструктура и т.д.) стали лучше, чем во времена вашего детства, или хуже?

в % от групп



Население в целом

Родители и бабушки, дедушки школьников



ФОМнибус. 53 субъекта РФ,  
104 населённых пункта.  
1500 респондентов. 5 августа



**10.** На основании данных инфографики соотнесите начала предложений и их окончания. Обратите внимание на то, что некоторые окончания являются лишними.

**Возможные начала**

1. Почти треть опрошенных...
2. Родители и бабушки, дедушки школьников чаще, чем население в целом...
3. Большинство респондентов...
4. Около 40 % опрошенных...
5. Каждый двадцатый опрошенный...

**Возможные окончания**

- А. отмечают позитивную роль лагеря в развитии интеллектуальных навыков детей.
- Б. не отправляли своих детей в детский лагерь.
- В. видят у детского лагеря больше достоинств, чем недостатков.
- Г. отдохали в летних лагерях в детстве.
- Д. отмечает, что ребёнок может столкнуться со сложностями в коммуникации.
- Е. полагают, что ребёнка стоит отправлять в детский лагерь.
- Ж. отмечают позитивную роль лагеря в развитии социальных навыков детей.
- З. считают, что частота отправления детей в летний лагерь сократилась.
- И. считают, что лагерь необходимо сделать более безопасным.
- К. недостаточно хорошо представляют себе условия проживания и организации отдыха в детских лагерях.

**Ответ:**

1	2	3	4	5

**11.** В одном из ответов на вопрос «А чем, на ваш взгляд, плох отдых в лагерях?» содержится термин со следующим определением:

*«Недостаток компетентности в сфере профессиональных навыков»*

Какая доля респондентов выбрала вариант ответа, содержащий этот термин?

**Ответ:**

**Задания 12-13.** Прочитайте текст и выполните задания.

Суть человекоцентрированного подхода применительно к образованию в том, чтобы перестать выстраивать для ученика внешнюю мотивацию и попытаться сформировать мотивацию внутреннюю. Чтобы это стало понятно, давайте начнём с эксперимента, который провела американская учительница начальных классов Барбара Шил в 1965 году.

На первом этапе эксперимента Барбара объявила в классе, что будет проводить эксперимент: каждый ученик в течение всего учебного дня может заниматься тем, чем он сам хочет. Дети закричали: «Ура!» – и начали заниматься разными вещами. Кто-то учился и успевал сделать больше, чем обычно. Кто-то стоял на ушах. Кто-то рисовал, занимался чем-то интересным.

В конце дня Барбара подвела итоги. Общий итог был таким, что почти всем эксперимент понравился. При этом кто-то сильно продвинулся в учении, а кто-то просто приятно провёл время. У многих детей осталось ощущение, что было шумно, но при этом все очень хотели продолжать этот эксперимент. Несколько человек сказали, что они чувствовали себя неуютно и обычная ситуация, когда учитель даёт задания, была бы для них комфортнее. Однако их убедили продолжить, чтобы посмотреть, что будет дальше.

На следующем этапе дети делали то, что считали нужным, но Барбара помогала каждому составлять план работы на день. Они как бы заключали трудовой контракт. Учительница помогала составлять план и одновременно давала ребёнку средство оценивания – книгу для учителя, где есть критерии оценки выполненной работы. То есть ученик должен был сам планировать свою работу и сам её оценивать. По результатам этого этапа большинство детей были довольны. Четыре человека сказали, что им было некомфортно, зато у всех остальных запустился процесс учения, которое идёт изнутри. Им нравилось, и они достигали результатов.

На третьем этапе было всё то же самое, но учительница объяснила детям, что существует программа и за неделю нужно пройти то-то и то-то. Она говорила о последовательности отработки навыков. То есть ученики ещё больше брали на себя возможность определять свою деятельность, контролировать её, делать то, что обычно делает учитель. Результаты работы ученики обсуждали с учителем и сами выставляли себе оценку. Барбара сказала, что обычно дети занижают себе оценки, а она ставит им более высокую оценку, чем они себе сами.

Эксперимент длился полгода. В результате оказалось, что все дети освоили программу и стали учиться лучше. Те, кто и так хорошо учился, достигли выдающихся успехов. А те, кто относился к неуспевающим, вышли на средний программный уровень. При этом Барбара Шил отметила, что её собственное настроение начало колебаться, так как иногда ей казалось, что всё идёт хорошо, а иногда – что ничего не получается. Она сделала вывод, что, прежде чем проводить эксперимент, учитель должен осознать, для чего ему это надо, и чувствовать себя достаточно уверенным в себе. Это очень важное условие. В результате эксперимента у большинства детей выросла внутренняя мотивация и полностью исчезла амотивация (отсутствие мотивации). У них вырос интерес к учёбе и заинтересованность в своих успехах. Факторы, которые привели к росту внутренней мотивации, – это, прежде всего, свобода действий, поддержка со стороны учителя, предоставление средств учения и возможность общаться друг с другом. Со времени этого эксперимента прошло более пятидесяти лет. Было много исследований, которые в основном подтвердили эти результаты.

*(По Е. Патяевой)*

**12.** Выберите из приведённого списка личностные качества учителя, которому НЕ стоит организовывать такой эксперимент, какой провела Барбара Шил.

1. Склонность к сомнениям в собственных компетенциях.
2. Целеустремлённость.
3. Готовность к инновациям.
4. Нацеленность на получение быстрого результата.
5. Умение планировать долгосрочные цели.
6. Убеждённость, что учитель единолично отвечает за результаты обучения.

**Ответ:**

**13.** На основании текста выберите верные суждения о специфике эксперимента, проведённого Барбарой Шил.

1. Цель эксперимента – проверить, способны ли ученики начальных классов учиться без учителя.
2. С каждой стадией эксперимента степень автономности учеников повышалась.
3. Мотивация в эксперименте измерялась с помощью опроса учеников.
4. Эксперимент требует большой осознанности со стороны учителя.
5. На разных стадиях эксперимента несколько учеников ощущали затруднения, но соглашались продолжать.

**Ответ:**

ВСЕРОССИЙСКАЯ ОЛИМПИАДА ШКОЛЬНИКОВ  
ОБЩЕСТВОЗНАНИЕ. 2025 г.  
ПРИГЛАСИТЕЛЬНЫЙ ЭТАП. 6–7 КЛАССЫ  
ОТВЕТЫ И КРИТЕРИИ ОЦЕНИВАНИЯ

**Максимальный балл за работу – 30.**

**1. Выберите верные утверждения.**

1. Стереотипы восприятия способствуют глубокому рассмотрению личностных черт каждого индивида.
2. Шовинизм предполагает возвеличивание одной нации за счёт противопоставления её остальным.
3. Поступление в университет – пример восходящей социальной мобильности.
4. Наличие скидок у определённых категорий покупателей может приводить к повышению прибыли фирмы.
5. Кааба является священным объектом для буддистов.

**Ответ:** 2, 3, 4.

**За каждый верный выбор – 1 балл, за каждый неверный выбор – штраф 1 балл, но не менее 0 баллов за задание. Максимум за задание – 3 балла.**

**2. Выберите верные утверждения, которые соответствуют содержанию приведённой картины В. Е. Маковского «В сельской школе».**



1. Картина иллюстрирует социализирующую функцию семьи.
2. Деятельность женщин, изображённых на картине, связана с развитием грамотности в Российской империи.
3. Главной целью вида деятельности, осуществляемого изображёнными на картине людьми, является создание материальных благ.
4. Женщины, изображённые на картине, осуществляют научную деятельность.
5. Развитие деятельности, представленной на изображении, исторически связано с частичной передачей некоторых функций одних социальных институтов другим.
6. Основным типом семьи в период, которому посвящена представленная картина, была многопоколенная семья.
7. В настоящее время социальный институт, отражённый на картине, является одним из основных социальных лифтов.
8. На картине показана психологическая функция общества.

**Ответ:** 2, 5, 6, 7.

**За каждый верный выбор – 1 балл, за каждый неверный выбор – штраф 1 балл. Если выбрано больше 6 утверждений, то 0 баллов. Максимум за задание 4 балла.**

**Задания 3-5.** Решите логическую задачу.

Аня, Варя, Саша и Маша сидели на лавочке. Аня сказала: «Большинство девочек на этой лавочке всегда говорят правду и никогда не врут». Варя подумала и добавила: «Я думаю, что только две девочки на этой лавочке всегда говорят правду». Маша ответила девочкам: «А я считаю, что на этой лавочке единственная совравшая девочка – Аня».

Известно, что из трёх высказавшихся девочек одна соврала, а Саша никогда не говорит правду.

**3.** Кто из девочек соврал?

**Ответ:** Аня.

**За верный ответ – 1 балл.**

**4.** Сколько девочек на лавочке всегда говорят правду?

**Ответ:** 2.

**За верный ответ – 1 балл.**

**5.** Сколько девочек на лавочке могут врать?

**Ответ:** 2 или 1 (если Саша – мальчик).

**За верный ответ – 1 балл.**

**Задания 6-8.** Решите экономическую задачу.

Безумный Шляпник планирует организовать чаепитие. Помимо него самого приглашены Мартовский Заяц, Алиса, Чеширский Кот и Красная Королева. На каждого участника чаепития нужно приготовить 100 граммов чая и пирожное. В Зазеркалье всего два магазина: одним владеет Гусеница, а другим – Додо. В магазине Гусеницы одно пирожное стоит 11 монет, а килограмм чая – 50 монет. В магазине Додо чай продают по 60 монет за килограмм, а пирожные – по 10 за штуку. Магазин Гусеницы расположен далеко, и придётся заплатить за доставку 10 золотых монет, но Гусеница – хорошая подруга Шляпника и сделает скидку в размере 10% на сумму покупки (но не доставки). Помогите Шляпнику.

**6.** Укажите, в каком магазине выгоднее купить всё для чаепития.

**Ответ:** Додо.

**За верный ответ – 1 балл.**

**7.** Укажите, сколько монет он сэкономит.

**Ответ:** 2.

**За верный ответ – 1 балл.**

**8.** Укажите сумму, которую он потратит.

**Ответ:** 80.

**За верный ответ – 1 балл.**

**9.** Решите правовую задачу.

Семья Петровых за последний год столкнулась с несколькими ситуациями, в которых необходимы юридические знания. Установите соответствие между ситуацией и правовым актом, в котором содержатся необходимые сведения.

1) Евгений Петров планирует сдавать квартиру по адресу Большая Садовая, д. 10 и хочет узнать, какие положения нужно включить в договор.

2) Артём Петров планирует вступить в брак и хочет узнать, с какого возраста это можно сделать.

3) Альбина Петрова слышала, что у её коллеги по работе украли сумочку, и хочет узнать, что может ожидать грабителя.

4) Вся семья Петровых хочет получить гражданство Зимбабве и хочет узнать,

А) Конституция Российской Федерации

Б) Уголовный кодекс Российской Федерации

В) Кодекс об административных правонарушениях Российской Федерации

Г) Семейный кодекс Российской Федерации

Д) Гражданский кодекс Российской Федерации

существует ли двойное гражданство в России.

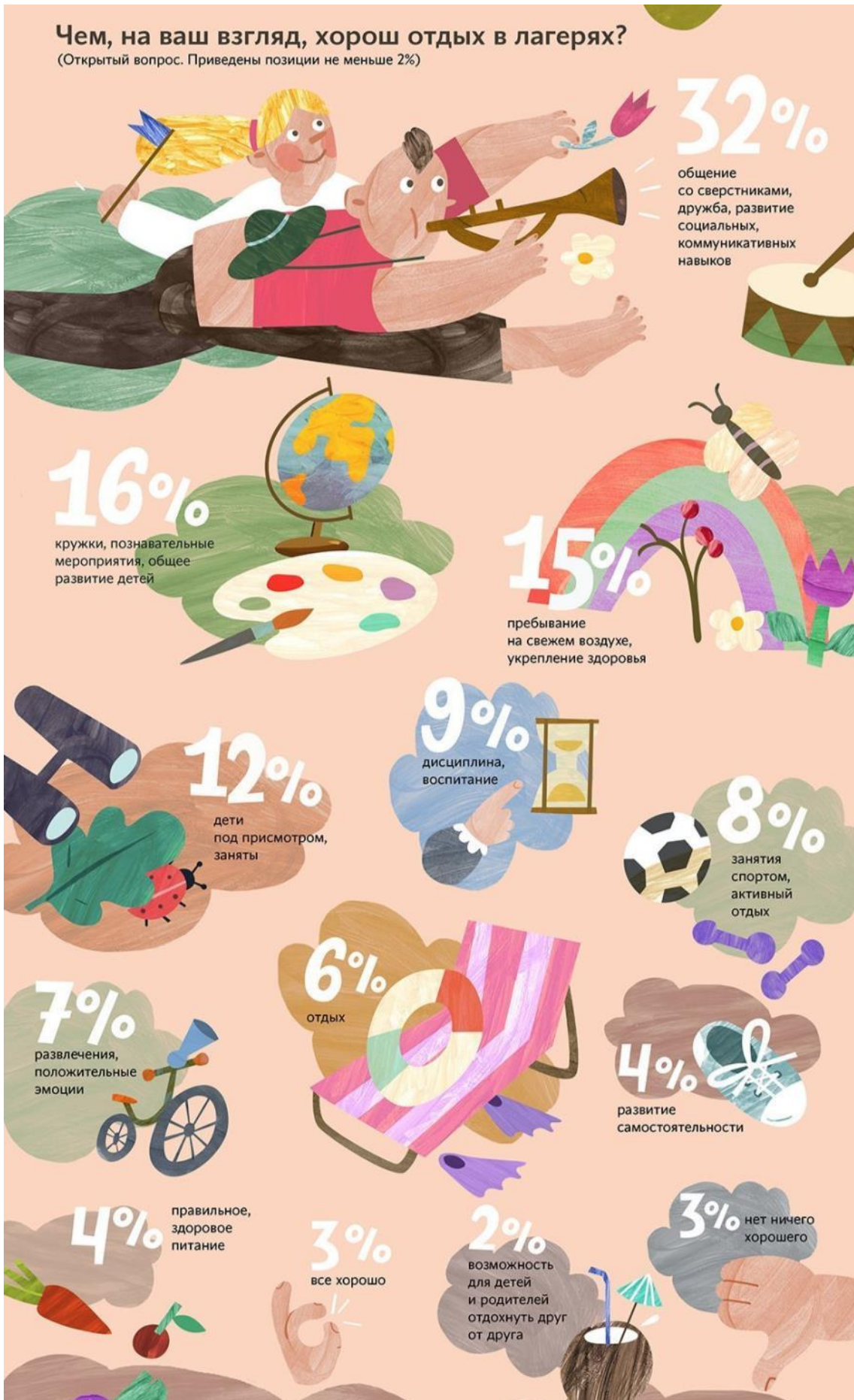
5) Женя Петрова только что получила водительское удостоверение и хочет узнать, что произойдёт, если она сядет за руль, а удостоверение оставит дома.

**Ответ:** 1 – Д, 2 – Г, 3 – Б, 4 – А, 5 – В.

**По 1 баллу за каждое верное соотнесение. Максимум за задание – 5 баллов.**

**Задания 10-11.** Ознакомьтесь с инфографикой и выполните задания.







А как вам кажется, в последние два-три года родители стали отправлять своих детей в спортивные или летние лагеря чаще или реже?

в % от групп



Население в целом

Родители и бабушки, дедушки школьников

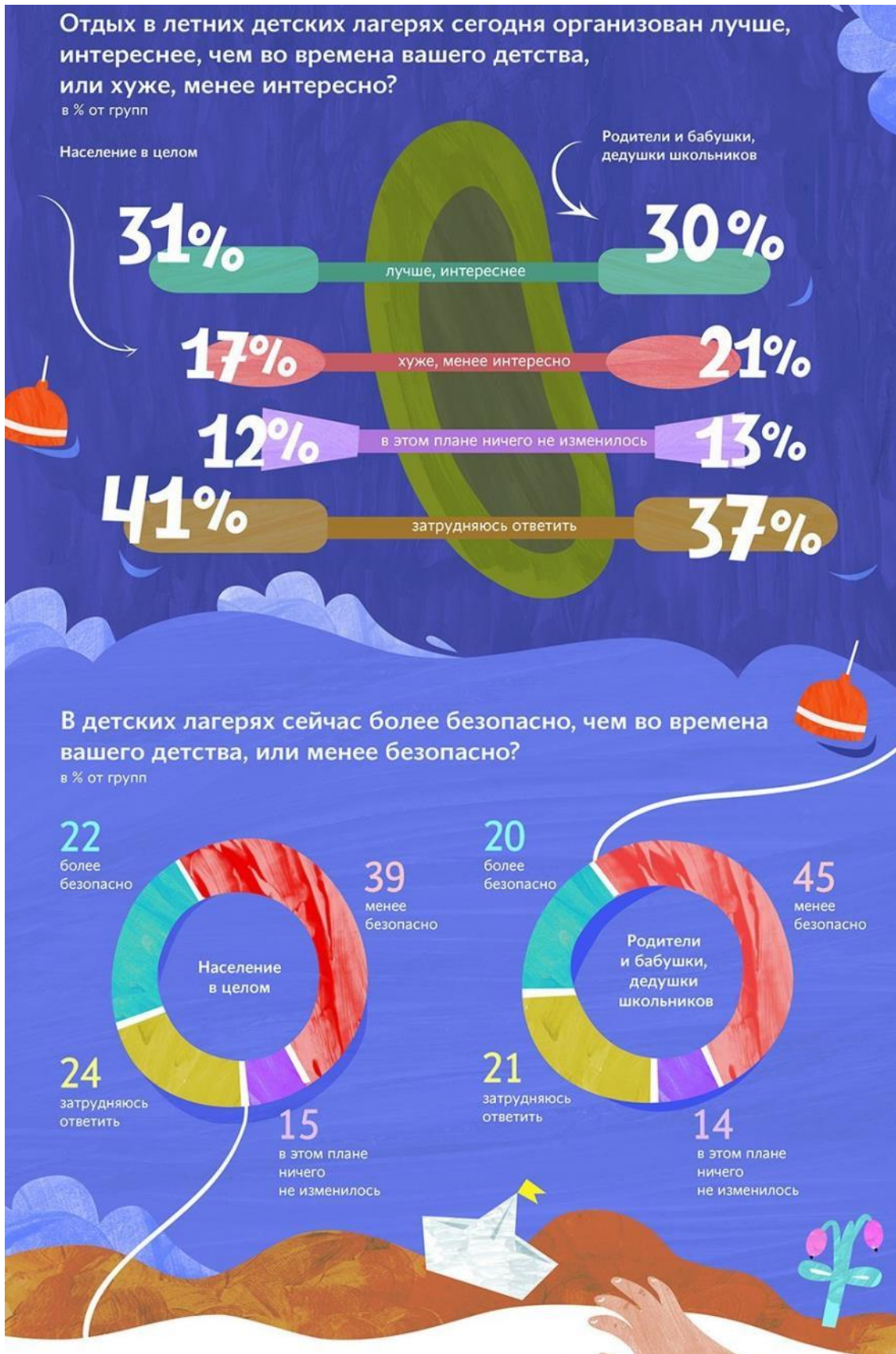
Как вам кажется, в целом условия проживания в летних детских лагерях (питание, инфраструктура и т.д.) стали лучше, чем во времена вашего детства, или хуже?

в % от групп



Население в целом

Родители и бабушки, дедушки школьников



ФОМнибус. 53 субъекта РФ,  
104 населённых пункта.  
1500 респондентов. 5 августа



**10.** На основании данных инфографики соотнесите начала предложений и их окончания. Обратите внимание на то, что некоторые окончания являются лишними.

**Возможные начала**

1. Почти треть опрошенных...
2. Родители и бабушки, дедушки школьников чаще, чем население в целом...
3. Большинство респондентов...
4. Около 40 % опрошенных...
5. Каждый двадцатый опрошенный...

**Возможные окончания**

- А. отмечают позитивную роль лагеря в развитии интеллектуальных навыков детей.
- Б. не отправляли своих детей в детский лагерь.
- В. видят у детского лагеря больше достоинств, чем недостатков.
- Г. отдохали в летних лагерях в детстве.
- Д. отмечает, что ребёнок может столкнуться со сложностями в коммуникации.
- Е. полагают, что ребёнка стоит отправлять в детский лагерь.
- Ж. отмечают позитивную роль лагеря в развитии социальных навыков детей.
- З. считают, что частота отправления детей в летний лагерь сократилась.
- И. считают, что лагерь необходимо сделать более безопасным.
- К. недостаточно хорошо представляют себе условия проживания и организации отдыха в детских лагерях.

**Ответ.**

1	2	3	4	5
Ж	З	Г	К	Д

**За каждое верное соотнесение - 1 балл. Максимум за задание – 5 баллов.**

**11.** В одном из ответов на вопрос «А чем, на ваш взгляд, плох отдых в лагерях?» содержится термин со следующим определением:

*«Недостаток компетентности в сфере профессиональных навыков»*

Какая доля респондентов выбрала вариант ответа, содержащий этот термин?

**Ответ:** 3.

**За верный ответ – 1 балл.**

**Задания 12-13.** Прочитайте текст и выполните задания.

Суть человекоцентрированного подхода применительно к образованию в том, чтобы перестать выстраивать для ученика внешнюю мотивацию и попытаться сформировать мотивацию внутреннюю. Чтобы это стало понятно, давайте начнём с эксперимента, который провела американская учительница начальных классов Барбара Шил в 1965 году.

На первом этапе эксперимента Барбара объявила в классе, что будет проводить эксперимент: каждый ученик в течение всего учебного дня может

заниматься тем, чем он сам хочет. Дети закричали: «Ура!» – и начали заниматься разными вещами. Кто-то учился и успевал сделать больше, чем обычно. Кто-то стоял на ушах. Кто-то рисовал, занимался чем-то интересным. В конце дня Барбара подвела итоги. Общий итог был таким, что почти всем эксперимент понравился. При этом кто-то сильно продвинулся в учении, а кто-то просто приятно провёл время. У многих детей осталось ощущение, что было шумно, но при этом все очень хотели продолжать этот эксперимент. Несколько человек сказали, что они чувствовали себя неуютно и обычная ситуация, когда учитель даёт задания, была бы для них комфортнее. Однако их убедили продолжить, чтобы посмотреть, что будет дальше.

На следующем этапе дети делали то, что считали нужным, но Барбара помогала каждому составлять план работы на день. Они как бы заключали трудовой контракт. Учительница помогала составлять план и одновременно давала ребёнку средство оценивания – книгу для учителя, где есть критерии оценки выполненной работы. То есть ученик должен был сам планировать свою работу и сам её оценивать. По результатам этого этапа большинство детей были довольны. Четыре человека сказали, что им было некомфортно, зато у всех остальных запустился процесс учения, которое идёт изнутри. Им нравилось, и они достигали результатов.

На третьем этапе было всё то же самое, но учительница объяснила детям, что существует программа и за неделю нужно пройти то-то и то-то. Она говорила о последовательности отработки навыков. То есть ученики ещё больше брали на себя возможность определять свою деятельность, контролировать её, делать то, что обычно делает учитель. Результаты работы ученики обсуждали с учителем и сами выставляли себе оценку. Барбара сказала, что обычно дети занижают себе оценки, а она ставит им более высокую оценку, чем они себе сами.

Эксперимент длился полгода. В результате оказалось, что все дети освоили программу и стали учиться лучше. Те, кто и так хорошо учился, достигли выдающихся успехов. А те, кто относился к неуспевающим, вышли на средний программный уровень. При этом Барбара Шил отметила, что её собственное настроение начало колебаться, так как иногда ей казалось, что всё идёт хорошо, а иногда – что ничего не получается. Она сделала вывод, что, прежде чем проводить эксперимент, учитель должен осознать, для чего ему это надо, и чувствовать себя достаточно уверенным в себе. Это очень важное условие. В результате эксперимента у большинства детей выросла внутренняя мотивация и полностью исчезла амотивация (отсутствие мотивации). У них вырос интерес к учёбе и заинтересованность в своих успехах. Факторы, которые привели к росту внутренней мотивации, – это, прежде всего, свобода действий, поддержка со стороны учителя, предоставление средств учения и возможность общаться друг с другом. Со времени этого эксперимента прошло более пятидесяти лет. Было много исследований, которые в основном подтвердили эти результаты.

*(По Е. Патяевой)*

**12.** Выберите из приведённого списка личностные качества учителя, которому НЕ стоит организовывать такой эксперимент, какой провела Барбара Шил.

1. Склонность к сомнениям в собственных компетенциях.
2. Целеустремлённость.
3. Готовность к инновациям.
4. Нацеленность на получение быстрого результата.
5. Умение планировать долгосрочные цели.
6. Убеждённость, что учитель единолично отвечает за результаты обучения.

**Ответ:** 1, 4, 6.

**За каждый верный выбор – 1 балл, за каждый неверный выбор – штраф 1 балл, но не менее 0 баллов за задание. Максимум за задание – 3 балла.**

**13.** На основании текста выберите верные суждения о специфике эксперимента, проведённого Барбарой Шил.

1. Цель эксперимента – проверить, способны ли ученики начальных классов учиться без учителя.
2. С каждой стадией эксперимента степень автономности учеников повышалась.
3. Мотивация в эксперименте измерялась с помощью опроса учеников.
4. Эксперимент требует большой осознанности со стороны учителя.
5. На разных стадиях эксперимента несколько учеников ощущали затруднения, но соглашались продолжать.

**Ответ:** 3, 4, 5.

**За каждый верный выбор – 1 балл, за каждый неверный выбор – штраф 1 балл, но не менее 0 баллов за задание. Максимум за задание – 3 балла.**