

Проверочная работа
по БИОЛОГИИ

5 класс

Вариант 3

Пояснение к проверочной работе

На выполнение проверочной работы по биологии отводится два урока (не более 45 минут каждый). Работа состоит из двух частей и включает в себя 19 заданий.

Обе части работы могут выполняться в один день с перерывом не менее 10 минут или в разные дни.

При выполнении работы не разрешается пользоваться учебниками, рабочими тетрадями, справочным материалом.

При необходимости можно пользоваться черновиком. Записи в черновике проверяться и оцениваться не будут.

Таблица для внесения баллов участника*

Часть 1														
Номер задания	1.1	1.2	1.3	2.1	2.2	3	4.1	4.2	5.1	5.2	6	7	8К1	8К2
Баллы														

Часть 2																	
Номер задания	9	10	11	12.1	12.2	13	15	15.1	15.2	15.3	16.1	16.2	17	18	19	Сумма баллов	Отметка за работу
Баллы																	

* **Обратите внимание:** в случае, если какие-либо задания не могли быть выполнены целым классом по причинам, связанным с особенностями организации учебного процесса, в форме сбора результатов ВПР всем обучающимся класса за данные задания вместо баллов выставляется значение «Тема не пройдена». В соответствующие ячейки таблицы заполняется н/п.

Инструкция по выполнению заданий части 1 проверочной работы

На выполнение заданий части 1 проверочной работы по биологии отводится один урок (не более 45 минут). Часть 1 включает в себя 8 заданий.

Ответы на задания запишите в поля ответов в тексте работы. В случае записи неверного ответа зачеркните его и запишите рядом новый.

При выполнении работы не разрешается пользоваться учебниками, рабочими тетрадями, справочным материалом.

При необходимости можно пользоваться черновиком. Записи в черновике проверяться и оцениваться не будут.

Советуем выполнять задания в том порядке, в котором они даны. В целях экономии времени пропускайте задание, которое не удаётся выполнить сразу, и переходите к следующему. Если после выполнения работы у Вас останется время, то Вы сможете вернуться к пропущенным заданиям.

Желаем успеха!

Часть 1

1

Рассмотрите рисунки с изображением представителей различных царств природы.

1.1. Подпишите их названия, используя слова из предложенного списка:

бактерии, растения, животные



А. _____



Б. _____



В. _____

1.2. Два из изображённых на рисунках объекта объединены общим признаком. Выпишите название объекта, «выпадающего» из общего ряда. Объясните свой выбор.

Ответ: _____

1.3. В приведённом ниже списке даны характеристики объектов живой природы. Все они, за исключением одной, относятся к объекту, изображённому в задании 1.1 над буквой В. Выпишите характеристику, которая «выпадает» из общего ряда. Объясните свой выбор.

Фотосинтез, активный образ жизни, клеточное строение, половое размножение.

Ответ: _____

2

2.1. Новорождённый ребёнок способен открывать и закрывать глаза. Найдите в приведённом ниже списке и запишите название этого процесса.

Рост, фотосинтез, движение, выделение.

Ответ: _____

2.2. В чём заключается значение этого процесса для ребёнка?

Ответ: _____

3

Различают разные методы исследования в биологии. Выберите из приведённого ниже списка два примера метода наблюдения.

- 1) взвешивание плодов яблони
- 2) отслеживание полёта птиц через бинокль
- 3) выявление различий в окраске жуков
- 4) составление таблицы с данными
- 5) микроскопия кожицы листа

Запишите в поле ответа номера выбранных методов исследования.

Ответ:

4

Перед вами изображение зелёного мха кукушкина льна.



4.1. В каких природных сообществах обитает это растение? Укажите название одного из этих сообществ.

Ответ: _____

4.2. Напишите название одного растения, которое обитает в сообществе вместе с кукушкиным льном.

Ответ: _____

5

Прочитайте текст и выполните задания.

(1) Картофель (Паслён клубненосный) – многолетнее клубненосное травянистое сельскохозяйственное растение. (2) Лист картофеля тёмно-зелёный, рассечённый, состоит из одной конечной доли и нескольких пар боковых долей, размещённых одна напротив другой. (3) Цветки белые, розовые или фиолетовые, собраны щитком на верхушке побега. (4) Картофель – самоопыляемое растение: опыление происходит внутри цветка, ещё до того, как он раскроется. (5) В зелёных частях растения содержится ядовитый алкалоид соланин, который служит для защиты растения от поражения бактериями и насекомыми (однако картофель уязвим для грибка фитофторы и колорадского жука). (6) Основными сорными растениями, заселяющими возделанные картофельные поля, являются мокрица, осот и лебеда.

5.1. В каких предложениях текста описывается внешнее строение картофеля? Запишите номера выбранных предложений.

Ответ: _____

5.2. Сделайте описание картофеля по следующему плану.

А) Какую среду обитания освоил картофель?

Ответ: _____

Б) Какие признаки внешнего строения картофеля указывают на его приспособленность к условиям среды? Ответ поясните.

Ответ: _____



В) Какие отношения складываются между осотом и картофелем в искусственных экосистемах?

Ответ: _____

6

Заполните пустые ячейки на схеме, выбрав необходимые слова из приведённого списка.

Степь, тайга, лемминг, лиственница, бурый медведь, типчак.

Природная зона

Растение

Природные условия
Продолжительная холодная зима
с устойчивым снежным покровом,
прохладное, умеренно влажное лето

Животное

7

Как Вы думаете, какое правило устанавливается изображённым на рисунке знаком? Напишите в ответе это правило и укажите место, где можно встретить такой знак.

Ответ: _____



8

На фотографии изображён представитель одной из профессий, связанных с биологией. Определите эту профессию.

Ответ: _____

Напишите, какую работу выполняют люди этой профессии.

Ответ: _____



Инструкция по выполнению заданий части 2 проверочной работы

На выполнение заданий части 2 проверочной работы по биологии отводится один урок (не более 45 минут). Часть 2 включает в себя 11 заданий.

Ответы на задания запишите в поля ответов в тексте работы. В случае записи неверного ответа зачеркните его и запишите рядом новый.

При выполнении работы не разрешается пользоваться учебниками, рабочими тетрадями, справочным материалом.

При необходимости можно пользоваться черновиком. Записи в черновике проверяться и оцениваться не будут.

Советуем выполнять задания в том порядке, в котором они даны. В целях экономии времени пропускайте задание, которое не удаётся выполнить сразу, и переходите к следующему. Если после выполнения работы у Вас останется время, то Вы сможете вернуться к пропущенным заданиям.

Желаем успеха!

Часть 2

Женя и Максим выполняют проект, посвящённый бактериям, по следующему плану: *места обитания, внешний вид бактерий, строение и функции, значение для человека и роль в природных сообществах.*

9 Выберите название сообщества, в которой меньше разнообразие бактерий.

- 1) тундра 2) арктическая пустыня 3) смешанный лес 4) тайга

Запишите в поле ответа номер выбранного сообщества.

Ответ:

10 Бактерий под световым микроскопом практически не видно. Как Вы думаете, чем необходимо воспользоваться ребятам, чтобы увидеть бактерий?

- 1) антисептик
2) антибиотик
3) лупа
4) краситель

Запишите в поле ответа номер выбранного оборудования.

Ответ:

11 На рисунке буквами обозначены разные формы бактерий.

Запишите под каждой буквой в поле ответа номер соответствующей формы из представленного ниже списка.

- 1) спириллы
2) кокки
3) бациллы
(палочки)
4) диплококки
5) стрептококки



Б



В



Г



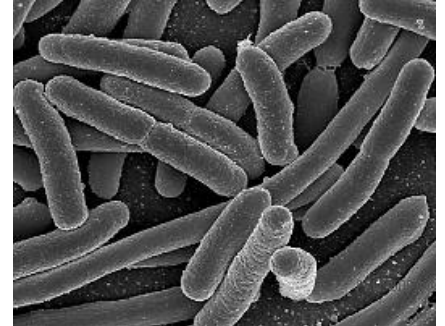
Ответ:

А	Б	В	Г
<input type="text"/>	<input type="text"/>	<input type="text"/>	<input type="text"/>

12

Женя и Максим выращивают культуры бактерий. Для каждой бактерии им необходимо составить «паспорт», соответствующий положению этой бактерии в общей классификации организмов.

12.1. Помогите ребятам записать в таблицу слова (словосочетание) из предложенного списка (или их цифровые обозначения) в такой последовательности, чтобы получился «паспорт» бактерии, изображённой на фотографии.



Список слов (словосочетаний):

- 1) Бактерии
- 2) Эшерихия
- 3) Энтеробактерии
- 4) Эшерихия коли

Царство	Семейство	Род	Вид

12.2. Чтобы доказать, что бактерии относятся к определённым роду и виду, ребятам необходимо при увеличении в 2000 раз подробно рассмотреть их строение. Каким прибором ребятам надо воспользоваться?

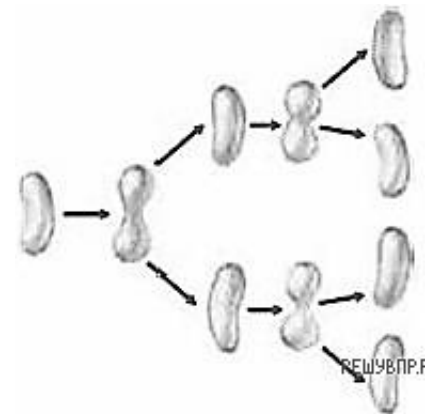
Запишите в поле ответа номер выбранного прибора.

- 1) световой микроскоп
- 2) электронный микроскоп
- 3) ручная лупа
- 4) фотоаппарат

Ответ:

13

В своём проекте Женя и Максим хотели обратить особое внимание на один из процессов в жизнедеятельности бактерий. Они изобразили этот процесс на схеме. Напишите его название.



Ответ: _____

14

Для своей работы ребята решили вырастить культуру бактерий. Каким оборудованием они могут воспользоваться для этой цели?

2 инкубатор



3 весы



5 штатив



1

бактериологическая петля



4

чашка Петри с питательной средой



PE

Запишите в поле ответа номера выбранных предметов.

Ответ: _____

15

15.1. Прежде чем приступить к работе с микроскопом, надо изучить его устройство. Как называется деталь микроскопа, обозначенная на рисунке буквой А?

Ответ: _____

15.2. Какую функцию выполняет эта деталь микроскопа при работе с ним?

Ответ: _____

15.3. Женя рассмотрела препарат молочнокислых бактерий под микроскопом, на котором было указано:

- увеличение окуляра – 15;
- увеличение объектива – 60.

Какое общее увеличение даёт данный микроскоп?

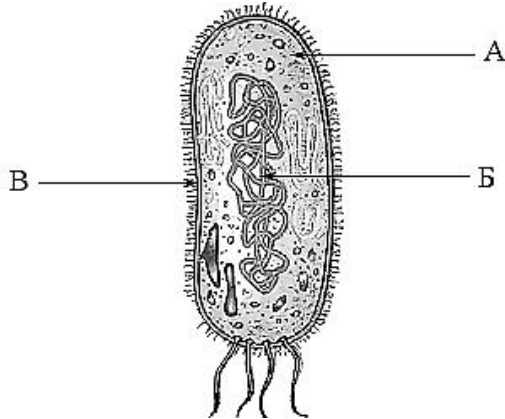
Ответ: _____



РФИЧАП

16

16.1. Ребята рассмотрели клетку бактерии с помощью микроскопа. Напишите названия структур, которые обозначены на рисунке буквами А-В.



Ответ:

А) _____

Б) _____

В) _____

16.2. Какую функцию выполняет структура, обозначенная на рисунке буквой Б?

Ответ: _____

17

Какое место в трофической цепи занимают почвенные бактерии, переводящие органические вещества в минеральные??

Запишите в поле ответа номер соответствующего звена.



Ответ:

18 Какие ресурсы необходимы бактериям для благоприятного существования?

Запишите в поле ответа названия двух любых ресурсов.

Ответ:

Ресурс 1: _____

Ресурс 2: _____

19 Бактерии – важная часть сообществ. Они играют большую роль в природе и в жизни человека. Приведите примеры по два примера благоприятного и негативного влияния бактерий на жизнь человека.

Ответ: _____
