

Проверочная работа
по БИОЛОГИИ

5 класс

Вариант 2

Пояснение к проверочной работе

На выполнение проверочной работы по биологии отводится два урока (не более 45 минут каждый). Работа состоит из двух частей и включает в себя 19 заданий.

Обе части работы могут выполняться в один день с перерывом не менее 10 минут или в разные дни.

При выполнении работы не разрешается пользоваться учебниками, рабочими тетрадями, справочным материалом.

При необходимости можно пользоваться черновиком. Записи в черновике проверяться и оцениваться не будут.

Таблица для внесения баллов участника*

| Часть 1 | | | | | | | | | | | | | | |
|---------------|-----|-----|-----|-----|-----|---|-----|-----|-----|-----|---|---|-----|-----|
| Номер задания | 1.1 | 1.2 | 1.3 | 2.1 | 2.2 | 3 | 4.1 | 4.2 | 5.1 | 5.2 | 6 | 7 | 8К1 | 8К2 |
| Баллы | | | | | | | | | | | | | | |

| Часть 2 | | | | | | | | | | | | | | | | | |
|---------------|---|----|----|------|------|----|----|------|------|------|------|------|----|----|----|--------------|-------------------|
| Номер задания | 9 | 10 | 11 | 12.1 | 12.2 | 13 | 15 | 15.1 | 15.2 | 15.3 | 16.1 | 16.2 | 17 | 18 | 19 | Сумма баллов | Отметка за работу |
| Баллы | | | | | | | | | | | | | | | | | |

* **Обратите внимание:** в случае, если какие-либо задания не могли быть выполнены целым классом по причинам, связанным с особенностями организации учебного процесса, в форме сбора результатов ВПР всем обучающимся класса за данные задания вместо баллов выставляется значение «Тема не пройдена». В соответствующие ячейки таблицы заполняется н/п.

Инструкция по выполнению заданий части 1 проверочной работы

На выполнение заданий части 1 проверочной работы по биологии отводится один урок (не более 45 минут). Часть 1 включает в себя 8 заданий.

Ответы на задания запишите в поля ответов в тексте работы. В случае записи неверного ответа зачеркните его и запишите рядом новый.

При выполнении работы не разрешается пользоваться учебниками, рабочими тетрадями, справочным материалом.

При необходимости можно пользоваться черновиком. Записи в черновике проверяться и оцениваться не будут.

Советуем выполнять задания в том порядке, в котором они даны. В целях экономии времени пропускайте задание, которое не удаётся выполнить сразу, и переходите к следующему. Если после выполнения работы у Вас останется время, то Вы сможете вернуться к пропущенным заданиям.

Желаем успеха!

Часть 1

1

Рассмотрите рисунки с изображением представителей различных царств природы.

1.1. Подпишите их названия, используя слова из предложенного списка:

бактерии, растения, животные



А. _____



Б. _____



В. _____

1.2. Два из изображённых на рисунках объекта объединены общим признаком. Выпишите название объекта, «выпадающего» из общего ряда. Объясните свой выбор.

Ответ: _____

1.3. В приведённом ниже списке даны характеристики объектов живой природы. Все они, за исключением одной, относятся к объекту, изображённому в задании 1.1 над буквой В. Выпишите характеристику, которая «выпадает» из общего ряда. Объясните свой выбор.

Фотосинтез, активный образ жизни, клеточное строение, половое размножение.

Ответ: _____

2

2.1. В клетках листа смородины ночью происходит процесс, при котором в воздух выделяется углекислый газ. Найдите в приведённом ниже списке и запишите название этого процесса.

Дыхание, питание, транспорт веществ, раздражимость.

Ответ: _____

2.2. В чём заключается значение этого процесса для растения?

Ответ: _____

3

Различают качественные и количественные описания объектов и явлений. Выберите из приведённого ниже списка два количественных описания.

- 1) растение достигает в высоту от 15 до 40 см
- 2) листья округлой формы
- 3) лепестки колокольчика срастаются
- 4) цветков на побеге 12 штук
- 5) цветки голубого, синего или светло-лилового цвета

Запишите в поле ответа номера выбранных методов исследования.

Ответ:

4

Перед вами изображение ряски.



4.1. В каких природных сообществах обитает это растение? Укажите название одного из этих сообществ.

Ответ: _____

4.2. Напишите название одного растения, которое обитает в сообществе вместе с ряской.

Ответ: _____

5

Прочитайте текст и выполните задания.

(1) Домашняя лошадь – единственный сохранившийся подвид дикой лошади, вымершей в естественной природе. (2) Голова лошади вытянутая, сухая, с большими глазами, широкими ноздрями и большими или средней величины заострёнными и подвижными ушами. (3) Лошадь живёт в среднем 25–30 лет, встречаются животные, доживающие до 40 лет. (4) Лошадь причисляют к травоядным животным, так на пастбище она может съесть до 100 кг травы в сутки. (5) Человек на протяжении нескольких тысяч лет использует её для сельскохозяйственных работ и транспортировки грузов. (6) Из лошадиного молока люди научились готовить кумыс – кисломолочный напиток.

5.1. На основании каких предложений текста можно сделать вывод о том, что лошадь – домашнее животное? Запишите номера выбранных предложений.

Ответ: _____

5.2. Сделайте описание домашней лошади по следующему плану.

А) Чем питается взрослое животное?

Ответ: _____

Б) Чем лошадь выкармливает своё потомство?

Ответ: _____



В) Какие отношения складываются между лошадью и злаком луговой мятлики?

Ответ: _____

6

Заполните пустые ячейки на схеме, выбрав необходимые слова из приведённого списка.

Луговая собачка, тайга, белка, саксаул, сосна, тундра, тупчак, песок, степь.

Природная зона

Растение

Природные условия
травянистые равнины, морозная
малоснежная зима, жаркое
засушливое лето, плодородные
почвы

Животное

7 Как Вы думаете, какое правило устанавливается изображённым на рисунке знаком? Напишите в ответе это правило и укажите место, где можно встретить такой знак.



□ Ответ: _____

8 На фотографии изображён представитель одной из профессий, связанных с биологией. Определите эту профессию.



□ Ответ: _____

Напишите, какую работу выполняют люди этой профессии.

□ Ответ: _____

Инструкция по выполнению заданий части 2 проверочной работы

На выполнение заданий части 2 проверочной работы по биологии отводится один урок (не более 45 минут). Часть 2 включает в себя 11 заданий.

Ответы на задания запишите в поля ответов в тексте работы. В случае записи неверного ответа зачеркните его и запишите рядом новый.

При выполнении работы не разрешается пользоваться учебниками, рабочими тетрадями, справочным материалом.

При необходимости можно пользоваться черновиком. Записи в черновике проверяться и оцениваться не будут.

Советуем выполнять задания в том порядке, в котором они даны. В целях экономии времени пропускайте задание, которое не удаётся выполнить сразу, и переходите к следующему. Если после выполнения работы у Вас останется время, то Вы сможете вернуться к пропущенным заданиям.

Желаем успеха!

Часть 2

Евгений и Максим выполняют проект, посвящённый животному Волк серый, по следующему плану: *местообитание, внешний вид животного, строение и функции его органов, значение для человека и роль в природном сообществе.*

9 Выберите название сообщества, в котором обитает это животное.

- 1) луг 2) поле 3) болото 4) лес

Запишите в поле ответа номер выбранного сообщества.

Ответ:

10 Для исследования ребятам как можно ближе понаблюдать за поведением волка в природе. Как Вы думаете, какое оборудование понадобится ребятам для этой цели?

- 1) лупа
2) фотоловушка
3) определитель
4) карта местности

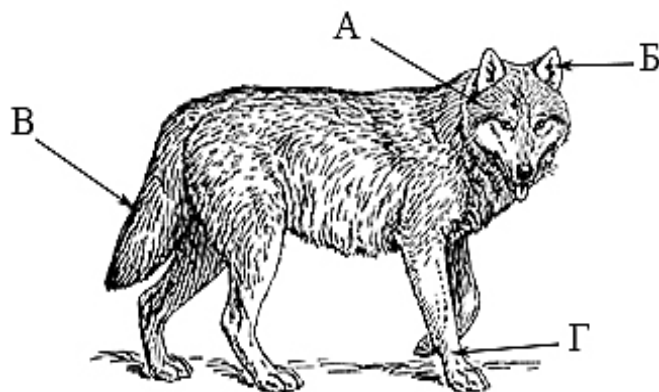
Запишите в поле ответа номер выбранного оборудования.

Ответ:

11 На рисунке буквами обозначены органы Волка серого.

Запишите под каждой буквой в поле ответа номер соответствующего органа из представленного ниже списка.

- 1) конечность
2) хвост
3) туловище
4) голова
5) ухо



Ответ:

| | | | |
|----------------------|----------------------|----------------------|----------------------|
| А | Б | В | Г |
| <input type="text"/> | <input type="text"/> | <input type="text"/> | <input type="text"/> |

12

Евгений и Максим зарисовали для зоологической выставки следы животных. Для каждого экспоната им необходимо составить «паспорт», соответствующий положению этого животного в общей классификации организмов.

12.1. Помогите ребятам записать в таблицу слова из предложенного списка в такой последовательности, чтобы получился «паспорт» животного, изображённого на фотографии.



Список слов (словосочетаний):

- 1) Млекопитающие
- 2) Хищные
- 3) Животные
- 4) Волк серый

| Царство | Тип | Класс | Вид |
|---------|-----|-------|-----|
| | | | |

12.2. Ребятам нужно зафиксировать повадки волка как хищного животного. Каким прибором ребятам надо воспользоваться?

Запишите в поле ответа номер выбранного прибора.

- 1) бинокль
- 2) электронный микроскоп
- 3) штативная лупа
- 4) фотоловушка

Ответ:

13

В своём проекте Евгений и Максим хотели обратить особое внимание на одно из биологических явлений на примере животных. Они запечатлели результат этого явления на фотографии. Напишите его название.

Ответ: _____



14 Для своей работы ребята выясняли, какими методами изучают волков в природе. Что может пригодиться изучения волков?

2 сачок



3 бинокль



5 определитель следов



1 GPS-навигатор



4 лабораторный журнал



Запишите в поле ответа номера выбранных предметов.

Ответ: _____

15 15.1. Прежде чем приступить к работе с микроскопом, надо изучить его устройство. Как называется деталь микроскопа, обозначенная на рисунке буквой А?

Ответ: _____

15.2. Какую функцию выполняет эта деталь микроскопа при работе с ним?

Ответ: _____

15.3. Евгений рассмотрел препарат покровной ткани волка под микроскопом, на котором было указано:

- увеличение окуляра – 10;
- увеличение объектива – 20.



Какое общее увеличение даёт данный микроскоп?

Ответ: _____

16

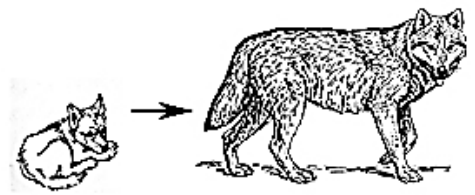
16.1. Ребята изучают общие свойства живых организмов. Напишите названия свойств, которые обозначены на рисунке буквами А-В.



А



Б



В

РЕШУВПР.РФ

Ответ:

А) _____

Б) _____

В) _____

16.2. Какой биологический смысл свойства, обозначенного на рисунке буквой А?

Ответ: _____

17

Какое место в трофической цепи занимает волк?

Запишите в поле ответа номер соответствующего звена.



РЕШУВПР.РФ

Ответ:

18 Какие ресурсы необходимы волку для благоприятного существования?

Запишите в поле ответа названия двух любых ресурсов.

Ответ:

Ресурс 1: _____

Ресурс 2: _____

19 Хищные млекопитающие животные – важная часть сообществ. Они играют большую роль в природе и в жизни человека. Приведите примеры двух хищных млекопитающих животных Вашего региона, для каждого из этих животных опишите его значимость в жизни человека и для природного сообщества.

Ответ: _____
