

**Проверочная работа
по БИОЛОГИИ**

7 класс

Вариант 1

Инструкция по выполнению заданий части 1 проверочной работы

На выполнение заданий части 1 проверочной работы по биологии отводится один урок (не более 45 минут). Часть 1 включает в себя 10 заданий.

Ответы на задания запишите в поля ответов в тексте работы. В случае записи неверного ответа зачеркните его и запишите рядом новый.

При выполнении работы не разрешается пользоваться учебниками, рабочими тетрадями, справочным материалом.

При необходимости можно пользоваться черновиком. Записи в черновике проверяться и оцениваться не будут.

Советуем выполнять задания в том порядке, в котором они даны. В целях экономии времени пропускайте задание, которое не удаётся выполнить сразу, и переходите к следующему. Если после выполнения работы у Вас останется время, то Вы сможете вернуться к пропущенным заданиям.

Желаем успеха!

*Таблица для внесения баллов участника**

Номер задания	1.1	1.2	2	3	4	5	6.1	6.2	7.1	7.2	8	9	10.1	10.2	Сумма баллов (за Часть 1)
Баллы															

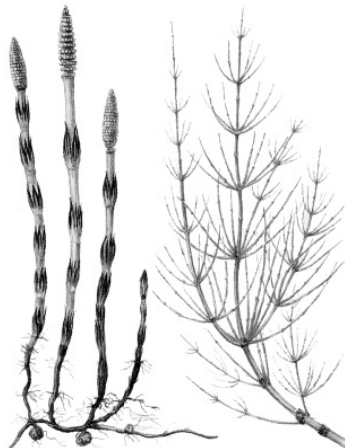
* *Обратите внимание:* в случае, если какие-либо задания не могли быть выполнены целым классом по причинам, связанным с особенностями организации учебного процесса, в форме сбора результатов ВПР всем обучающимся класса за данные задания вместо баллов выставляется значение «Тема не пройдена». В соответствующие ячейки таблицы заполняется н/п.

1 Рассмотрите изображения различных объектов живой природы.

1.1. Подпишите их названия, используя слова из предложенного списка: *однодольные, листостебельные мхи, папоротниковые, хвощовые.*



А. _____



Б. _____



В. _____



Г. _____

1.2. Три из изображённых объектов объединены общим признаком. Выпишите название объекта, «выпадающего» из общего ряда. Объясните свой выбор.

Ответ: _____

2 Каково значение хвойных растений в природе? Назовите одно из них.

Ответ: _____

3 Алла и Тимофей собрали и подготовили для гербария образцы растений. Для каждого растения им необходимо составить «паспорт», соответствующий положению этого растения в общей классификации организмов. Помогите ребятам записать в таблицу **слова (словосочетания)** из предложенного списка в такой последовательности, чтобы получился «паспорт» растения.

Список слов (словосочетаний):

- 1) Конский каштан
- 2) Конский каштан китайский
- 3) Двудольные
- 4) Покрытосеменные
- 5) Растения

Царство	Отдел	Класс	Род	Вид

4 Выберите из предложенного списка названия паразитических бактерий.

- 1) клубеньковые бактерии
- 2) молочнокислые бактерии
- 3) палочка Коха
- 4) чумная палочка
- 5) серобактерии

Ответ:

--	--

5

Выберите из предложенного списка и вставьте в текст пропущенные слова, используя для этого их цифровые обозначения. Впишите номера выбранных слов на места пропусков в тексте.

Голосеменные

Отличительной особенностью голосеменных растений является развитие на побегах _____(А), в которых развиваются семена. Наиболее часто в наших лесах встречаются деревья: тенелюбивая ель и светолюбивая _____(Б). Они относятся к классу _____(В) голосеменных из-за особого строения листьев.

Список слов:

- 1) пихта
- 2) плод
- 3) сосна
- 4) хвойные
- 5) оболочкосеменные
- 6) шишка

Запишите в таблицу выбранные цифры под соответствующими буквами.

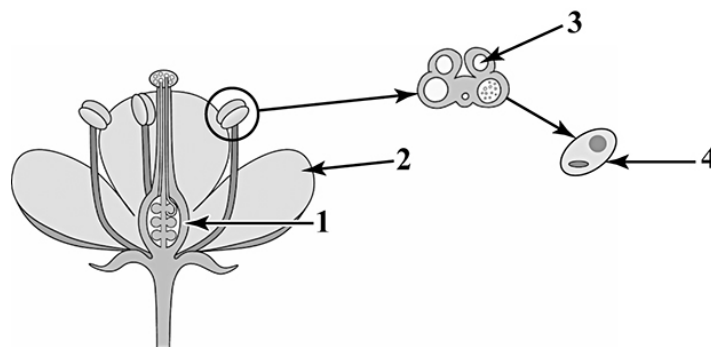
□

Ответ:

А	Б	В

6

6.1. Напишите название структуры, обозначенной на рисунке цифрой 3.



□

Ответ: _____

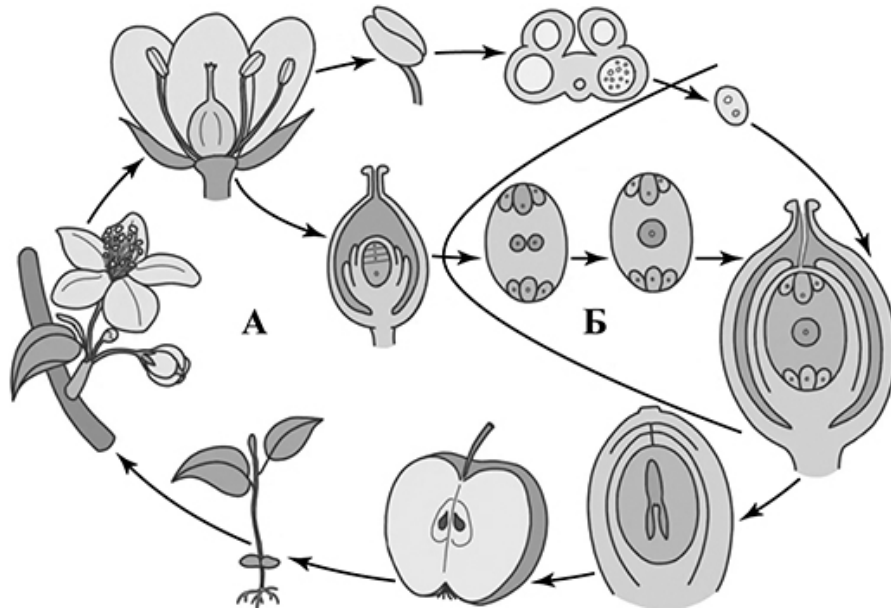
6.2. Какую функцию она выполняет?

□

Ответ: _____

7

7.1. На схеме изображён жизненный цикл покрытосеменного растения. Как называется поколение жизненного цикла, обозначенное на схеме буквой А?



Ответ: _____

7.2. Как называется поколение покрытосеменных растений, на котором развиваются гаметы?

Ответ: _____

8

Верны ли следующие суждения об оплодотворении у цветковых растений?

- А. Мужские половые клетки попадают в семязачаток по пыльцевой трубке.
- Б. В семязачаток попадает два спермия, каждый из которых сливается со своей яйцеклеткой.

- 1) верно только А
- 2) верно только Б
- 3) оба суждения верны
- 4) оба суждения неверны

Ответ:

9

Рассмотрите изображения шести представителей мира грибов. Предложите основание, согласно которому эти грибы можно разделить на две группы – по три представителя в каждой.



Опёнок осенний



Трутовик



Головнёвый гриб



Спорынья



Маслёнок



Подосиновик

Заполните таблицу: запишите в неё основание, по которому были разделены грибы, общее название для каждой группы грибов и перечислите грибы, которые Вы отнесли к этой группе.

Номер группы	Какое основание позволило разделить грибы?	Как называется данная группа грибов?	Какие грибы относятся к данной группе?
Группа 1			
Группа 2			



10

10.1. Рассмотрите изображения растений: *порфира пёстрая*, *ячмень*, *боярышник*. Подпишите их названия под соответствующими изображениями.

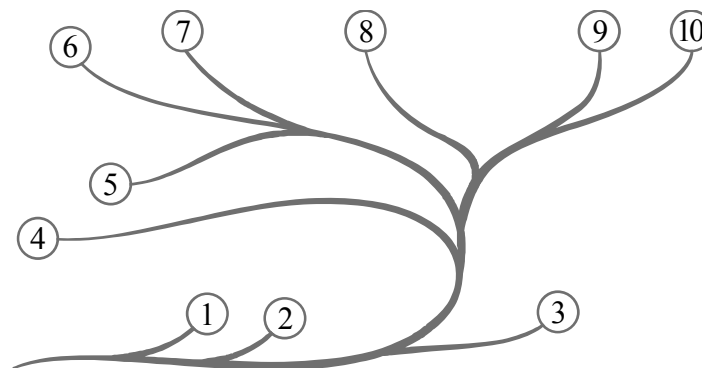
Под каждым названием растения укажите среду его обитания: *наземно-воздушная*, *водная*.



Название			
Среда обитания			

10.2. Рассмотрите схему, отражающую развитие растительного мира Земли.

- 1 – Зелёные водоросли
- 2 – Красные водоросли
- 3 – Бурые водоросли
- 4 – Мхи
- 5 – Плауны
- 6 – Папоротники
- 7 – Хвои
- 8 – Голосеменные
- 9 – Однодольные
- 10 – Двудольные



Какими цифрами на схеме обозначены группы организмов, к которым относят изображённые на рисунках растения? Запишите в таблицу номера соответствующих групп.

Боярышник	Порфира пёстрая	Ячмень



**Проверочная работа
по БИОЛОГИИ**

7 класс

Вариант 1

Инструкция по выполнению заданий части 2 проверочной работы

На выполнение заданий части 2 проверочной работы по биологии отводится один урок (не более 45 минут). Часть 2 включает в себя 9 заданий.

Ответы на задания запишите в поля ответов в тексте работы. В случае записи неверного ответа зачеркните его и запишите рядом новый.

При выполнении работы не разрешается пользоваться учебниками, рабочими тетрадями, справочным материалом.

При необходимости можно пользоваться черновиком. Записи в черновике проверяться и оцениваться не будут.

Советуем выполнять задания в том порядке, в котором они даны. В целях экономии времени пропускайте задание, которое не удаётся выполнить сразу, и переходите к следующему. Если после выполнения работы у Вас останется время, то Вы сможете вернуться к пропущенным заданиям.

Желаем успеха!

Таблица для внесения баллов участника*

		Часть 1														
Номер задания		1.1	1.2	2	3	4	5	6.1	6.2	7.1	7.2	8	9	10.1	10.2	
Баллы																
		Часть 2														
Номер задания		11.1	11.2	11.3	12	13	14	15.1	15.2	15.3	16	17	18	19	Сумма баллов	Отметка за работу
Баллы																

* **Обратите внимание:** в случае, если какие-либо задания не могли быть выполнены целым классом по причинам, связанным с особенностями организации учебного процесса, в форме сбора результатов ВПР всем обучающимся класса за данные задания вместо баллов выставляется значение «Тема не пройдена». В соответствующие ячейки таблицы заполняется н/п.





11 Рассмотрите изображение Гороха посевного и выполните задания. Определите систематическое положение Гороха посевного, выберите подходящие термины из списка и объясните свой выбор.



11.1. Из предложенных терминов выберите отдел, к которому относится Горох посевной.

- 1) Моховидные
- 2) Папоротниковидные
- 3) Покрытосеменные
- 4) Голосеменные

Ответ:

По какому признаку, отображённому на рисунке, Вы определили принадлежность растения к указанному Вами отделу?

Ответ: _____



11.2. Из предложенных терминов выберите **класс**, к которому относится Горох посевной.

- 1) Саговниковые
- 2) Однодольные
- 3) Двудольные
- 4) Хвойные

Ответ:

По какому признаку, отображённому на рисунке, Вы определили принадлежность растения к указанному Вами классу?



Ответ: _____

11.3. Из предложенных вариантов выберите **семейство**, к которому относится Горох посевной.

- 1) Мотыльковые (Бобовые)
- 2) Крестоцветные (Капустные)
- 3) Паслёновые
- 4) Злаковые (Мятликовые)
- 5) Розоцветные
- 6) Сложноцветные
- 7) Лилейные

Ответ:

По какому признаку, отображённому на рисунке, Вы определили принадлежность растения к указанному Вами семейству?



Ответ: _____

12

Выберите из приведённого ниже списка все возможные типы листьев, которые встречаются у растений, принадлежащих к тому же семейству, что и Горох посевной.

- 1) линейные
- 2) тройчатые
- 3) лопастные
- 4) пальчатые

Запишите в ответе цифры, соответствующие выбранным ответам.



Ответ: _____





13

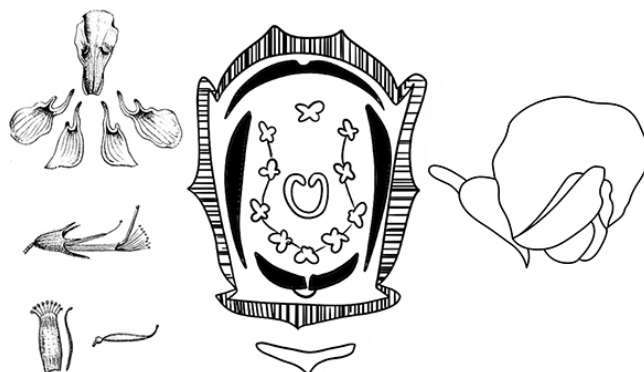
На рисунке изображены цветок Гороха посевного и его отдельные элементы. Дайте описание цветка, используя приведённые ниже обозначения и термины.

Пол цветка:

- А – мужской
- Б – женский
- В – обоеполый

Тип симметрии:

- А – неправильный
- Б – правильный



Сросшиеся элементы обозначаются скобками ().

Внутри скобок находится цифра, обозначающая количество элементов данного цветка.

Если элементы цветка расположены кругами, то между количеством элементов в каждом круге ставится знак «+».

Пол цветка	Тип симметрии цветка	Чашечка	Венчик	Тычинки	Пестик

14

Выберите из приведённого ниже списка все названия соцветий, которые могут быть у растений, принадлежащих к тому же семейству, что и Горох посевной.

- 1) серёжка
- 2) кисть
- 3) корзинка
- 4) щиток
- 5) головка
- 6) початок
- 7) колос

Запишите в ответе цифры, соответствующие выбранным ответам.

Ответ: _____





15.1. Укажите цифру, находящуюся на рисунке под изображением плода Гороха посевного.



1



2



3



4



5

Запишите соответствующую цифру в поле ответа.

Ответ:

15.2. Напишите название этого плода.

Ответ: _____

15.3. К какому типу плодов относится плод Гороха посевного?

- 1) сочный односемянный
- 2) сухой односемянный
- 3) сочный многосемянный
- 4) сухой многосемянный

Ответ:

16. Выберите из приведённого ниже списка растения, принадлежащие к тому же семейству, что и Горох посевной. Какие из них дикорастущие, а какие используются в пищу? Запишите в ответе цифры в соответствующие ячейки таблицы.

Список растений:

- 1) одуванчик
- 2) клевер
- 3) мать-и-мачеха
- 4) арахис
- 5) фасоль
- 6) донник

Представители семейства	Дикорастущие виды	Пищевые растения





17

Установите соответствие между названиями растений и видами применения этих растений: к каждой позиции, данной в первом столбце, подберите соответствующую позицию из второго столбца.

НАЗВАНИЯ РАСТЕНИЙ

- А) солодка
- Б) донник
- В) глициния
- Г) соя
- Д) арахис
- Е) душистый горошек

ВИДЫ ПРИМЕНЕНИЯ

- 1) декоративный
- 2) пищевой
- 3) лекарственный

Запишите в таблицу выбранные цифры под соответствующими буквами.

Ответ:

А	Б	В	Г	Д	Е

18

Где откладываются запасные питательные вещества в семени гороха?

Ответ: _____

19

Растения имеют большое значение в природе. Приведите три примера травянистых растений семейства Бобовые.

Ответ: _____



Система оценивания проверочной работы

Правильный ответ на каждое из заданий 1.1, 6.1, 6.2, 7.1, 7.2, 8 оценивается 1 баллом.

Правильный ответ на задание 3 оценивается 2 баллами. Если в ответе переставлены местами два элемента, выставляется 1 балл, более двух элементов – 0 баллов.

Полный правильный ответ на каждое из заданий 4, 5, 10.2 оценивается 2 баллами. Если в ответе допущена одна ошибка (в том числе написана лишняя цифра, или не написана одна необходимая цифра), выставляется 1 балл; если допущено две или более ошибки – 0 баллов.

Номер задания	Правильный ответ
3	54312
4	34
5	634
8	1

1

1.1	А – листостебельные мхи Б – хвощовые В – папоротниковые Г – однодольные
-----	--

1.2

Содержание верного ответа и указания к оцениванию	Баллы
Правильный ответ должен содержать следующие <u>элементы</u> : 1) <u>объект</u> : однодольные; 2) <u>объяснение</u> , например: это семенные растения / образуют цветы и плоды; ИЛИ 1) <u>объект</u> : листостебельные мхи; 2) <u>объяснение</u> , например: в жизненном цикле преобладает половое поколение Объяснение может быть дано в иной, близкой по смыслу формулировке, не искажающей его смысла	
Правильно определён объект и дано объяснение	2
Правильно определён объект, объяснение отсутствует / дано неправильно.	1
Объект определён неправильно / не определён независимо от наличия/отсутствия объяснения. ИЛИ Ответ неправильный	0
<i>Максимальный балл</i>	2

2	Содержание верного ответа и указания к оцениванию (допускаются иные формулировки ответа, не искажающие его смысла)	Баллы
	Правильный ответ должен содержать <u>указание на значение хвойных растений в природе</u> , например, Хвойные участвуют в формировании лесов; ИЛИ хвойные являются местообитанием насекомых, птиц и зверей; ИЛИ семенами хвойных питаются животные; ИЛИ хвойные являются источником кислорода; ИЛИ выделяют бактерицидные вещества	
	Правильно указано значение	1
	Ответ неправильный	0
	<i>Максимальный балл</i>	<i>1</i>

6	6.1	пыльцевой мешок / пыльник
	6.2	образование спор / образование пыльцы

7	7.1	спорофит / бесполое поколение
	7.2	гаметофит / половое поколение

9	Содержание верного ответа и указания к оцениванию (допускаются иные формулировки ответа, не искажающие его смысла)	Баллы
	Правильный ответ должен содержать следующие <u>элементы</u> : 1) <u>основание</u> – роль в природе; 2) <u>группа 1</u> – живут самостоятельно (не паразиты): подосиновик, маслёнок, опёнок осенний; 3) <u>группа 2</u> – живут за счёт другого организма (паразиты): головнёвый гриб, трутовик, спорынья; ИЛИ 1) <u>основание</u> – значение для человека; 2) <u>группа 1</u> – съедобные: подосиновик, маслёнок, опёнок; 3) <u>группа 2</u> – несъедобные: головнёвый гриб, трутовик, спорынья	
	Правильно заполнены пять ячеек таблицы	3
	Правильно заполнены только четыре любые ячейки таблицы	2
	Правильно заполнены только три любые ячейки таблицы	1
	Все иные ситуации, не соответствующие правилам выставления 3, 2 и 1 балла. ИЛИ Ответ неправильный	0
	<i>Максимальный балл</i>	<i>3</i>

10

10.1



Название	Ячмень	Боярышник	Порфира пёстрая
Среда обитания	Наземно-воздушная	Наземно-воздушная	Водная

Содержание верного ответа и указания по оцениванию	Баллы
Верно подписаны названия трёх растений и указаны среды их обитания	2
Верно подписаны названия не менее двух растений и указаны среды обитания одного-двух из них. ИЛИ Верно подписаны только названия трёх растений, среды обитания не указаны / указаны неверно	1
Все комбинации элементов, не соответствующие указаниям по выставлению 2 баллов и 1 балла. ИЛИ Ответ неправильный	0
<i>Максимальный балл</i>	2

10.2	боярышник – 10 порфира пёстрая – 2 ячмень – 9
------	---

Система оценивания проверочной работы

Правильный ответ на каждое из заданий 14, 15.1, 15.2, 15.3, 18 оценивается 1 баллом.

Правильный ответ на каждое из заданий 12 и 17 оценивается 2 баллами. Если в ответе допущена одна ошибка (в том числе написана лишняя цифра или не написана одна необходимая цифра), выставляется 1 балл; если допущено две или более ошибки – 0 баллов.

Правильный ответ на задание 16 оценивается 3 баллами. Если в ответе допущена одна ошибка (в том числе написана лишняя цифра или не написана одна необходимая цифра), выставляется 2 балла; если в ответе допущены две ошибки, выставляется 1 балл; если допущено три или более ошибки – 0 баллов.

Номер задания	Правильный ответ		
12	24		
14	25		
15.1	2		
15.2	боб		
15.3	4		
16	Представители семейства	Дикорастущие виды	Пищевые растения
	2456	26	45
17	331221		
18	в семядолях		

11

11.1

Содержание верного ответа и указания к оцениванию (допускаются иные формулировки ответа, не искажающие его смысла)	Баллы
Правильный ответ должен содержать <u>два элемента</u> : 1) отдел – 3; 2) признак – наличие цветка/плода	
Правильно указаны два элемента ответа	2
Правильно указан только первый элемент ответа	1
Ответ неправильный или содержит только второй элемент ответа	0
<i>Максимальный балл</i>	2

11.2

Содержание верного ответа и указания к оцениванию (допускаются иные формулировки ответа, не искажающие его смысла)	Баллы
Правильный ответ должен содержать <u>два элемента</u> : 1) класс – 3; 2) признак – строение цветка: количество членов цветка кратно 5 ИЛИ стержневая корневая система / сетчато-перистое жилкование листьев / сетчатое жилкование листьев / перистое жилкование листьев	
Правильно указаны два элемента	2
Правильно указан только первый элемент ответа	1
Ответ неправильный или содержит только второй элемент ответа	0
<i>Максимальный балл</i>	2

11.3

Содержание верного ответа и указания к оцениванию (допускаются иные формулировки ответа, не искажающие его смысла)	Баллы
Правильный ответ должен содержать <u>два элемента</u> : 1) семейство – 1; 2) признак – строение цветка / плод, характерный для семейства / плод боб (конкретная характеристика цветка и название плода)	
Правильно указаны два элемента	2
Правильно указан только первый элемент ответа	1
Ответ неправильный или содержит только второй элемент ответа	0
<i>Максимальный балл</i>	2

13

Содержание верного ответа и указания к оцениванию (допускаются иные формулировки ответа, не искажающие его смысла)	Баллы												
Правильный ответ должен содержать <u>следующие элементы</u> : 1) пол цветка – В (обоеполый); 2) тип симметрии цветка – А (неправильный); 3) количество чашелистиков (чашечка) – (5); 4) количество лепестков (венчик) – 1+2+(2); 5) количество тычинок – (9)+1; 6) количество пестиков – 1													
<table border="1" style="width: 100%; text-align: center;"> <thead> <tr> <th>Пол цветка</th> <th>Тип симметрии цветка</th> <th>Чашечка</th> <th>Венчик</th> <th>Тычинки</th> <th>Пестик</th> </tr> </thead> <tbody> <tr> <td>В</td> <td>А</td> <td>(5)</td> <td>1+2+(2)</td> <td>(9)+1</td> <td>1</td> </tr> </tbody> </table>	Пол цветка	Тип симметрии цветка	Чашечка	Венчик	Тычинки	Пестик	В	А	(5)	1+2+(2)	(9)+1	1	
Пол цветка	Тип симметрии цветка	Чашечка	Венчик	Тычинки	Пестик								
В	А	(5)	1+2+(2)	(9)+1	1								
Правильно указаны все шесть элементов ответа	3												
Правильно указаны любые четыре-пять элементов ответа	2												
Правильно указаны любые два-три элемента ответа	1												
Правильно указан только один элемент, или ответ неправильный	0												
<i>Максимальный балл</i>	3												

19

Содержание верного ответа и указания к оцениванию (допускаются иные формулировки ответа, не искажающие его смысла)	Баллы
Правильный ответ должен содержать <u>три примера</u> растений семейства Бобовые, например: горох, вика, донник. <i>Могут быть указаны любые травянистые растения семейства Бобовые, например: чечевица, арахис, соя</i>	
Правильно указаны три примера	2
Правильно указаны два примера	1
Правильно указан только один пример, или ответ неправильный	0
<i>Максимальный балл</i>	2

Система оценивания выполнения всей работы

Максимальный первичный балл за выполнение работы – 45.

Рекомендации по переводу первичных баллов в отметки по пятибалльной шкале

Отметка по пятибалльной шкале	«2»	«3»	«4»	«5»
Первичные баллы	0–10	11–22	23–34	35–45