

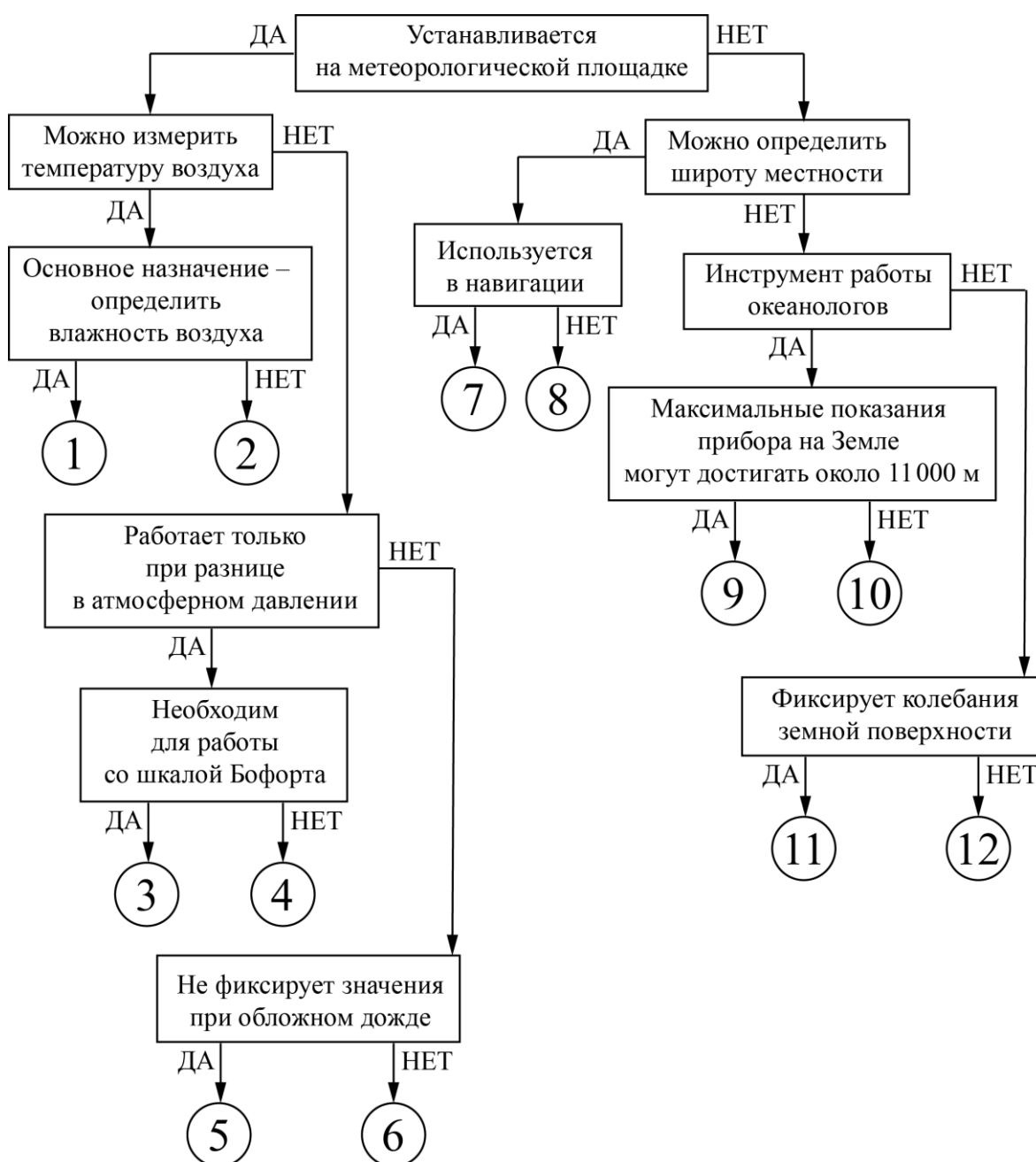
ВСЕРОССИЙСКАЯ ОЛИМПИАДА ШКОЛЬНИКОВ
ГЕОГРАФИЯ. 2025 г.
ПРИГЛАСИТЕЛЬНЫЙ ЭТАП. 7 КЛАСС

Максимальный балл за работу – 80

Задание 1
Алгоритм

1. Следуя алгоритму, распределите объекты на соответствующие позиции.

Географические приборы и инструменты



Установите соответствие между объектами и номерами на схеме.

- | | | |
|-------------|--------------|--------------|
| • эхолот | • гномон | • термометр |
| • анемометр | • диск Секки | • психрометр |
| • флюгер | • осадкомер | • астролябия |
| • гелиограф | • сейсмограф | • нивелир |

Задания 2-19 Определение по описанию

По текстовым описаниям определите три природные зоны, расположенные на одном материке. Природная зона 3 находится также в западной части крупнейшего из островов, расположенных близ рассматриваемого материка. Напишите названия природных зон в *единственном числе*, ответьте на дополнительные вопросы о каждой природной зоне.

Природная зона 1. Название этой природной зоне частично дала самая длинная параллель. На материке природная зона выходит к побережью крупнейшего залива. Среди животных символами природной зоны являются самый крупный примат и низкорослый родственник самого высокого животного, обитающего в природной зоне 3. Одно из названий природной зоны – гилея, однако на самом влажном и на самом большом по площади материке, а также на самом крупном архипелаге она называется по-другому (имеет местное название).

Определите:

2. название природной зоны 1;
3. название залива;
4. самого крупного примата;
5. низкорослого родственника самого высокого животного;
6. местное название природной зоны на самом влажном материке;
7. местное географическое название природной зоны на самом большом материке и на самом крупном архипелаге.

Природная зона 2. Эта природная зона представлена как на севере, так и на юге материка. На юге один из географических объектов данной природной зоны дал название стране. Этот географический объект сформировался благодаря холодному течению. Несмотря на кажущуюся безжизненность, здесь обитают различные животные, а символом этого объекта является реликтовое эндемичное растение. На севере материка расположен самый большой по площади географический объект этой природной зоны. Он занимает значительную часть

находящихся там стран. Например, доля природной зоны в стране, расположенной в двух частях света, составляет около 96%.

Определите:

8. название природной зоны 2;
9. название географического объекта на юге материка;
10. название холодного течения;
11. название реликтового эндемичного растения;
12. название географического объекта на севере материка;
13. название страны, расположенной в двух частях света.

Природная зона 3. Это самая большая по площади природная зона на материке. Здесь находятся самое большое по площади и самое глубокое озеро материка. Несмотря на то, что природную зону называют безлесной, одним из её символов является крупное дерево. Животный мир природной зоны чрезвычайно разнообразен. В основном это травоядные, а среди хищников наиболее известны представители семейства кошачьих; одно из них – самое быстрое млекопитающее, а другое – самое крупное животное этого семейства на материке.

Определите:

14. название природной зоны 3;
15. название самого большого по площади озера материка;
16. название самого глубокого озера материка;
17. название крупного дерева;
18. название самого быстрого млекопитающего;
19. название самого крупного животного семейства кошачьих.

Задания 20-25

Задание с иллюстрациями

Определите по иллюстрациям опасные природные явления и процессы. Напишите названия опасных природных явлений (процессов) в полях ответов и подберите высказывание (1–6), которое будет характерно для каждого определённого Вами опасного явления (процесса). Ответьте на вопрос в конце задания. Ответы запишите в именительном падеже словом или словосочетанием.


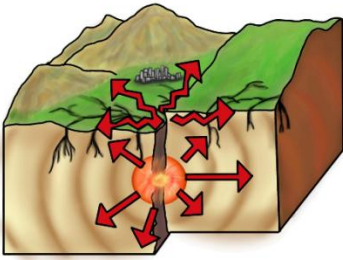


Высказывания об опасных явлениях и процессах

1. Отрыв и падение больших масс горных пород на крутых и обрывистых склонах гор, речных долин и морских побережий, происходящие главным образом за счёт ослабления связности горных пород под влиянием процессов выветривания, деятельности поверхностных и подземных вод.
2. Процесс выброса на земную поверхность раскалённых обломков, пепла, излияния магмы. Процесс может длиться от нескольких часов до многих лет.
3. Стремительно несущаяся масса, состоящая из грязи, крупных и мелких минеральных включений, вырывает с корнем растущие на склоне деревья, разрушает постройки и инженерные объекты, приводит в негодность сельскохозяйственные угодья.
4. Кратковременные толчки и сотрясения земной поверхности, вызванные перемещением масс земной коры.
5. Явление, при котором массы горных пород и грунта смещаются по склону под тяжестью собственного веса. Подобные процессы происходят в горах, холмистых местах, на берегах водоёмов.
6. Совокупность процессов и явлений, выражающихся в растворении горных пород и последующим вымыванием накопленного материала с образованием в них пустот, а также своеобразных форм рельефа, возникающих на местностях, сложенных сравнительно легкорастворимыми в воде горными породами.

№ задания	Иллюстрация природного явления / процесса	Название природного явления / процесса	Номер высказывания
20			

№ Задания	Иллюстрация природного явления / процесса	Название природного явления / процесса	Номер высказывания
21			

Всероссийская олимпиада школьников. География. 2025 г.
Пригласительный этап. 7 класс. Ответы и критерии оценивания

22			
23			
24			
25			

Задания 26-29

Логический ряд

Пример

Калязин – Весьегонск – Молога – Ставрополь-на-Волге

Опираясь на знание географии, выберите общий признак четырёх объектов в логическом ряду.

- Эти города расположены в пределах молодой платформы.
- Эти населённые пункты расположены в Центральной России.
- Это крупнейшие города в своих субъектах РФ.
- **Эти города были затоплены Волгой при строительстве водохранилищ.**
- Эти города являются административными центрами областей России.

Из списка географических объектов подберите пример, который наилучшим образом может продолжить логический ряд.

- Ржев
- Балабаново
- Иркутск
- Щелково
- Кострома
- Благовещенск
- Коломна
- Барнаул
- Шагонар
- **Болгар**

26. Опираясь на знание географии, выберите общий признак четырёх объектов в логическом ряду.

Этна – Гекла – Кракатау – Килауэа

- Это высочайшие вулканы своих материков.
- Это название вершин в горах мезозойской складчатости.
- Это названия рек в Евразии.
- Это вулканы, расположенные на островах.
- Это названия финикийских колоний на северном побережье Африки.

27. Из списка географических объектов подберите пример, который наилучшим образом может продолжить логический ряд.

- Котопахи
- Аконкагуа
- Карфаген
- Килиманджаро
- Везувий
- Фудзияма
- Дунай
- Косцюшко
- Массив Винсон
- Камерун

28. Опираясь на знание географии, выберите общий признак четырёх объектов в логическом ряду.

Северо-Тихоокеанское - Северное Пассатное - Муссонное - Западных ветров

- Это течения в Тихом океане.
- Это тёплые течения.
- Это течения, которые сформировались вдоль побережья Евразии.
- Это ветровые течения.
- Это течения, которые переносят айсберги из полярных в тропические широты.

29. Из списка географических объектов подберите пример, который наилучшим образом может продолжить логический ряд.

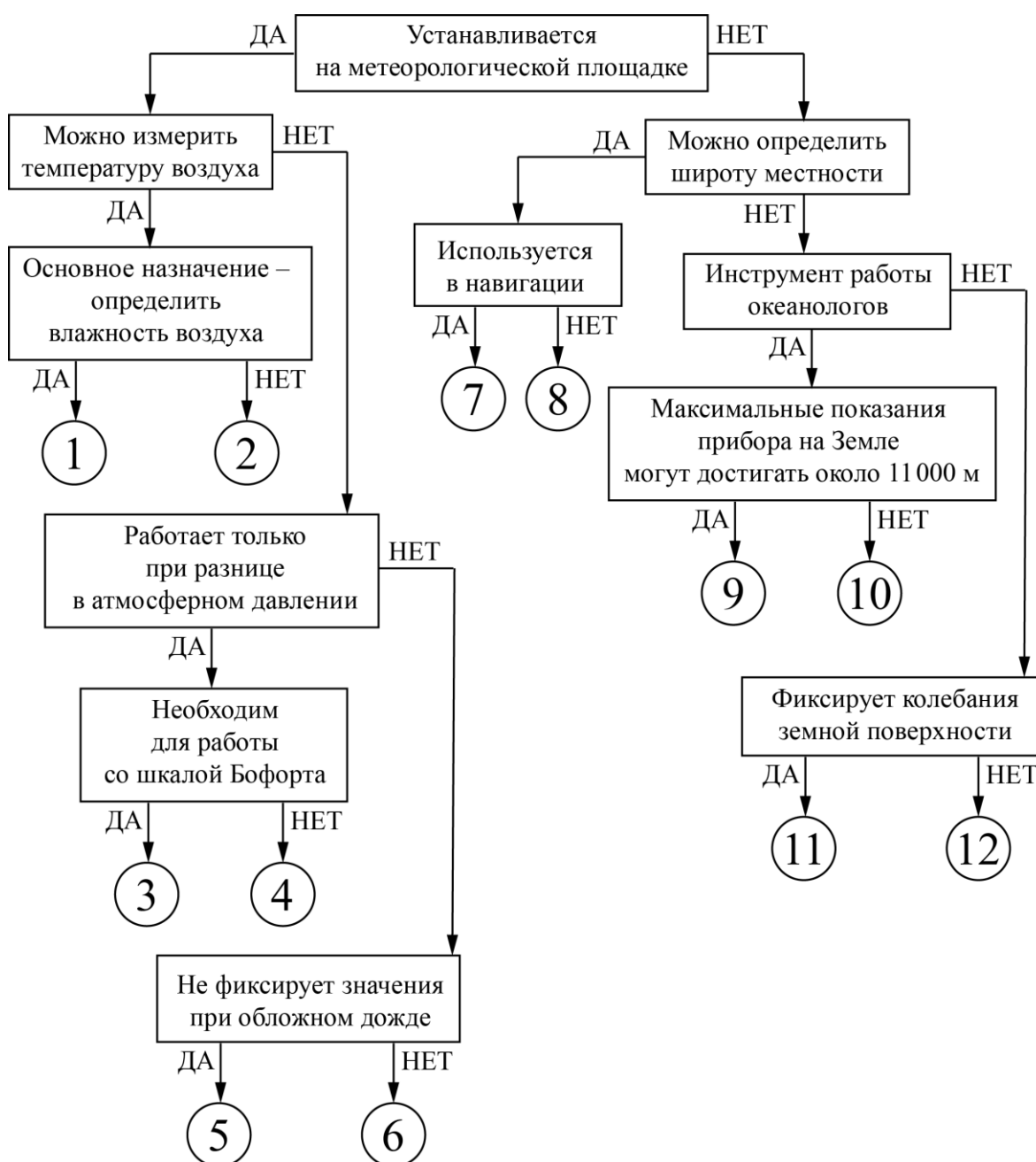
- Перуанское
- Бенгельское
- Северо-Атлантическое
- Гольфстрим
- Куроисио
- Лабрадорское
- Бразильское
- Мозамбикское
- Канарское
- Аляскинское

ВСЕРОССИЙСКАЯ ОЛИМПИАДА ШКОЛЬНИКОВ
ГЕОГРАФИЯ. 2025 г.
ПРИГЛАСИТЕЛЬНЫЙ ЭТАП. 7 КЛАСС
ОТВЕТЫ И КРИТЕРИИ ОЦЕНИВАНИЯ
Максимальный балл за работу – 80

Задание 1
Алгоритм

1. Следуя алгоритму, распределите объекты на соответствующие позиции.

Географические приборы и инструменты



Установите соответствие между объектами и номерами на схеме.

- эхолот
- анемометр
- флюгер
- гелиограф
- гномон
- диск Секки
- осадкомер
- сейсмограф
- термометр
- психрометр
- астролябия
- нивелир

Ответы

1	психрометр	7	астролябия
2	термометр	8	гномон
3	анемометр	9	эхолот
4	флюгер	10	диск Секки
5	гелиограф	11	сейсмограф
6	осадкомер	12	нивелир

За каждый правильно указанный номер на схеме – 2 балла.

Всего за задание 1 максимум 24 балла.

Задания 2-19 Определение по описанию

По текстовым описаниям определите три природные зоны, расположенные на одном материке. Природная зона 3 находится также в западной части крупнейшего из островов, расположенных близ рассматриваемого материка. Напишите названия природных зон в *единственном числе*, ответьте на дополнительные вопросы о каждой природной зоне.

Природная зона 1. Название этой природной зоне частично дала самая длинная параллель. На материке природная зона выходит к побережью крупнейшего залива. Среди животных символами природной зоны являются самый крупный примат и низкорослый родственник самого высокого животного, обитающего в природной зоне 3. Одно из названий природной зоны – гилея, однако на самом влажном и на самом большом по площади материке, а также на самом крупном архипелаге она называется по-другому (имеет местное название).

Определите:

2. название природной зоны 1;
3. название залива;
4. самого крупного примата;
5. низкорослого родственника самого высокого животного;
6. местное название природной зоны на самом влажном материке;
7. местное географическое название природной зоны на самом большом материке и на самом крупном архипелаге.

Природная зона 2. Эта природная зона представлена как на севере, так и на юге материка. На юге один из географических объектов данной природной зоны дал название стране. Этот географический объект сформировался благодаря холодному течению. Несмотря на кажущуюся безжизненность, здесь обитают различные животные, а символом этого объекта является реликтовое эндемичное растение. На севере материка расположен самый большой по площади географический объект этой природной зоны. Он занимает значительную часть находящихся там стран. Например, доля природной зоны в стране, расположенной в двух частях света, составляет около 96%.

Определите:

8. название природной зоны 2;
9. название географического объекта на юге материка;
10. название холодного течения;
11. название реликтового эндемичного растения;
12. название географического объекта на севере материка;
13. название страны, расположенной в двух частях света.

Природная зона 3. Это самая большая по площади природная зона на материке. Здесь находятся самое большое по площади и самое глубокое озёра материка. Несмотря на то, что природную зону называют безлесной, одним из её символов является крупное дерево. Животный мир природной зоны чрезвычайно разнообразен. В основном это травоядные, а среди хищников наиболее известны представители семейства кошачьих; одно из них – самое быстрое млекопитающее, а другое – самое крупное животное этого семейства на материке.

Определите:

- 14.название природной зоны 3;
- 15.название самого большого по площади озера материка;
- 16.название самого глубокого озера материка;
- 17.название крупного дерева;
- 18.название самого быстрого млекопитающего;
- 19.название самого крупного животного семейства кошачьих.

Ответы и критерии оценивания:

№ задания	Вопрос	Ответ	Баллы
2.	Природная зона 1	влажный экваториальный лес	3
3.	Название залива	Гвинейский	1
4.	Самый крупный примат	горилла	1
5.	Низкорослый родственник самого высокого животного	окапи	1
6.	Местное географическое название природной зоны на самом влажном материке	сельва	1
7.	Местное географическое название природной зоны на самом большом материке и на самом крупном архипелаге	джунгли	1
8.	Природная зона 2	пустыня	3
9.	Название географического объекта на юге материка	Намиб	1
10.	Название холодного течения	Бенгельское	1
11.	Реликтовое эндемичное растение	вельвичия	1
12.	Название географического объекта на севере материка	Сахара	1
13.	Название страны, расположенной в двух частях света	Египет	1

Всероссийская олимпиада школьников. География. 2025 г.
Пригласительный этап. 7 класс. Ответы и критерии оценивания

14.	Природная зона 3	саванна	3
15.	Название самого большого по площади озера материка	Виктория	1
16.	Название самого глубокого озера материка	Танганьика	1
17.	Крупное дерево	баобаб	1
18.	Самое быстрое млекопитающее	гепард	1
19.	Самое крупное животное семейства кошачьих	лев	1
Максимальный балл за задание			24

Если неправильно определена природная зона 1 (вопрос 2), дополнительные вопросы 3, 4, 5, 6, 7 не оцениваются и ставится 0 баллов.

Если неправильно определена природная зона 2 (вопрос 8), дополнительные вопросы 9, 10, 11, 12, 13 не оцениваются и ставится 0 баллов.

Если неправильно определена природная зона 3 (вопрос 14), дополнительные вопросы 15, 16, 17, 18, 19 не оцениваются и ставится 0 баллов.



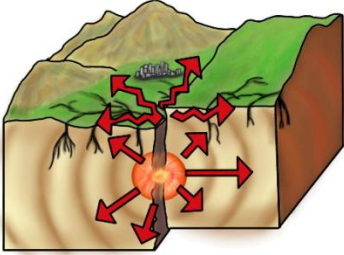


Задания 20-25
Задание с иллюстрациями

Определите по иллюстрациям опасные природные явления и процессы. Напишите названия опасных природных явлений (процессов) в полях ответов и подберите высказывание (1–6), которое будет характерно для каждого определённого Вами опасного явления (процесса). Ответьте на вопрос в конце задания. Ответы запишите в именительном падеже словом или словосочетанием. **Внимание!** Ответы с орфографическими ошибками не засчитываются.

Высказывания об опасных явлениях и процессах

1. Отрыв и падение больших масс горных пород на крутых и обрывистых склонах гор, речных долин и морских побережий, происходящие главным образом за счёт ослабления связности горных пород под влиянием процессов выветривания, деятельности поверхностных и подземных вод.
2. Процесс выброса на земную поверхность раскалённых обломков, пепла, излияния магмы. Процесс может длиться от нескольких часов до многих лет.
3. Стремительно несущаяся масса, состоящая из грязи, крупных и мелких минеральных включений, вырывает с корнем растущие на склоне деревья, разрушает постройки и инженерные объекты, приводит в негодность сельскохозяйственные угодья.
4. Кратковременные толчки и сотрясения земной поверхности, вызванные перемещением масс земной коры.
5. Явление, при котором массы горных пород и грунта смещаются по склону под тяжестью собственного веса. Подобные процессы происходят в горах, холмистых местах, на берегах водоёмов.
6. Совокупность процессов и явлений, выражающихся в растворении горных пород и последующим вымыванием накопленного материала с образованием в них пустот, а также своеобразных форм рельефа, возникающих на местностях, сложенных сравнительно легкорастворимыми в воде горными породами.

№ задания	Иллюстрация природного явления / процесса	Название природного явления / процесса	Номер высказывания
20		<i>сель</i> 2 балла	<i>3</i> 2 балла

№ Задания	Иллюстрация природного явления / процесса	Название природного явления / процесса	Номер высказывания
21		<i>оползень</i> 2 балла	5 2 балла
22		<i>карст</i> 2 балла	6 2 балла
23		<i>землетрясение</i> 2 балла	4 2 балла
24		<i>извержение вулкана / извержение / вулканизм</i> 2 балла	2 2 балла
25		<i>обвал / осыпь / камнепад</i> 2 балла	1 2 балла

Критерии оценивания:

За каждое правильное название природного явления / процесса – 2 балла. За каждое правильно подобранное высказывание – 2 балла.

Всего за задания 20-25 максимально 24 балла.

Задания 26-29

Логический ряд

Пример

Калязин – Весьегонск – Молога – Ставрополь-на-Волге

Опираясь на знание географии, выберите общий признак четырёх объектов в логическом ряду.

- Эти города расположены в пределах молодой платформы.
- Эти населённые пункты расположены в Центральной России.
- Это крупнейшие города в своих субъектах РФ.
- **Эти города были затоплены Волгой при строительстве водохранилищ.**
- Эти города являются административными центрами областей России.

Из списка географических объектов подберите пример, который наилучшим образом может продолжить логический ряд.

- Ржев
- Балабаново
- Иркутск
- Щелково
- Кострома
- Благовещенск
- Коломна
- Барнаул
- Шагонар
- **Болгар**

26. Опираясь на знание географии, выберите общий признак четырёх объектов в логическом ряду.

Этна – Гекла – Кракатау – Килауэа

- Это высочайшие вулканы своих материков.
- Это название вершин в горах мезозойской складчатости.
- Это названия рек в Евразии.
- **Это вулканы, расположенные на островах.**
- Это названия финикийских колоний на северном побережье Африки.

Точное совпадение с правильным ответом – 1 балл.

Если выбран неверный ответ, то следующее 27 задание не проверяется и оценивается в 0 баллов.

27. Из списка географических объектов выберите пример, который наилучшим образом может продолжить логический ряд.

- Котопахи
- Аконкагуа
- Карфаген
- Килиманджаро
- Везувий
- **Фудзияма**
- Дунай
- Косцюшко
- Массив Винсон
- Камерун

Верно выбран географический объект – 3 балла.

Если в задании 26 неверно выбран общий признак объектов в логическом ряду, то задание 27 не проверяется и оценивается в 0 баллов.

28. Опираясь на знание географии, выберите общий признак четырёх объектов в логическом ряду.

Северо-Тихоокеанское - Северное Пассатное - Муссонное - Западных ветров

- Это течения в Тихом океане.
- Это тёплые течения.
- Это течения, которые сформировались вдоль побережья Евразии.
- **Это ветровые течения.**
- Это течения, которые переносят айсберги из полярных в тропические широты.

Точное совпадение с правильным ответом – 1 балл.

Если выбран неверный ответ, то следующее 29 задание не проверяется и оценивается в 0 баллов.

29. Из списка географических объектов подберите пример, который наилучшим образом может продолжить логический ряд.

- Перуанское
- Бенгельское
- **Северо-Атлантическое**
- Гольфстрим
- Куроисио
- Лабрадорское
- Бразильское
- Мозамбикское
- Канарское
- Аляскинское

Верно выбран географический объект – 3 балла.

Если в задании 28 неверно выбран общий признак объектов в логическом ряду, то задание 29 не проверяется и оценивается в 0 баллов.