

**Проверочная работа  
по БИОЛОГИИ**

**5 класс**

**Вариант 1**

**Инструкция по выполнению заданий части 1 проверочной работы**

На выполнение заданий части 1 проверочной работы по биологии отводится один урок (не более 45 минут). Часть 1 включает в себя 8 заданий.

Ответы на задания запишите в поля ответов в тексте работы. В случае записи неверного ответа зачеркните его и запишите рядом новый.

При выполнении работы не разрешается пользоваться учебниками, рабочими тетрадями, справочным материалом.

При необходимости можно пользоваться черновиком. Записи в черновике проверяться и оцениваться не будут.

Советуем выполнять задания в том порядке, в котором они даны. В целях экономии времени пропускайте задание, которое не удаётся выполнить сразу, и переходите к следующему. Если после выполнения работы у Вас останется время, то Вы сможете вернуться к пропущенным заданиям.

***Желаем успеха!***

*Таблица для внесения баллов участника\**

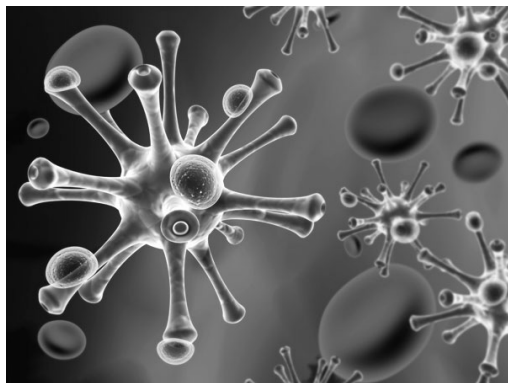
Номер задания	1.1	1.2	1.3	2.1	2.2	3	4.1	4.2	5.1	5.2	6	7	8К1	8К2	Сумма баллов (за Часть 1)
Баллы															

\* *Обратите внимание:* в случае, если какие-либо задания не могли быть выполнены целым классом по причинам, связанным с особенностями организации учебного процесса, в форме сбора результатов ВПР всем обучающимся класса за данные задания вместо баллов выставляется значение «Тема не пройдена». В соответствующие ячейки таблицы заполняется н/п.

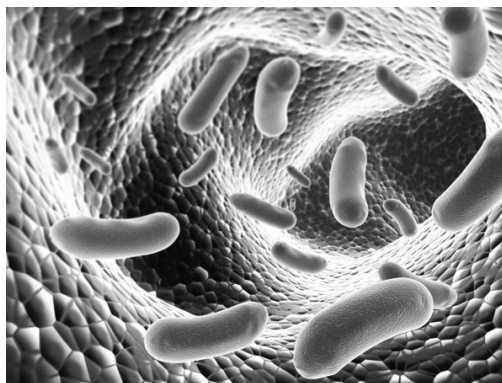
1

Рассмотрите фотографии с изображением представителей различных объектов природы.

1.1. Подпишите их названия, используя слова из предложенного списка: *бактерии*, *вирусы*, *растения*.



А. \_\_\_\_\_ Б. \_\_\_\_\_



В. \_\_\_\_\_

1.2. Два из изображённых на фотографиях объекта объединены общим признаком. Выпишите название объекта, «выпадающего» из общего ряда. Объясните свой выбор.

Ответ: \_\_\_\_\_

1.3. В приведённом ниже списке даны характеристики объектов живой природы. Все они, за исключением одной, относятся к характеристикам объекта, изображённого в задании 1.1 над буквой Б. Выпишите эту характеристику, которая «выпадает» из общего ряда. Объясните свой выбор.

*Неограниченный рост, активный образ жизни, клеточное строение, половое размножение.*

Ответ: \_\_\_\_\_

2

2.1. В составе крови хомяка ненужная организму мочеви́на перемещается от мышц к почкам. Найдите в приведённом ниже списке и запишите название этого процесса.

*Дыхание, питание, транспорт веществ, раздражимость.*

Ответ: \_\_\_\_\_

2.2. В чём заключается значение этого процесса для животного?

Ответ: \_\_\_\_\_  
\_\_\_\_\_

3

Выберите из приведённого списка две характеристики метода наблюдения.

- 1) активное вмешательство в жизнь изучаемого объекта
- 2) наличие чётких целей и задач исследования
- 3) точные результаты
- 4) необходимость использования измерительного оборудования
- 5) поиск сходств и различий между двумя объектами исследования

Запишите в поле ответа номера выбранных характеристик.

Ответ:

--	--

4

Перед Вами изображение белки обыкновенной.



4.1. Для каких природных сообществ характерно это животное? Укажите название одного из этих сообществ.

Ответ: \_\_\_\_\_

4.2. Напишите название одного животного, которое обитает в сообществе вместе с белкой.

Ответ: \_\_\_\_\_

5

Прочитайте текст и выполните задания.

(1)Белка обыкновенная – грызун из семейства беличьих. (2)Летом окраска рыжая до буро-коричневой, зимой – пепельно-серая, серый пушистый хвост. (3)У неё есть длинные и острые когти на гибких пальцах. (4)Питается семенами хвойных деревьев, грибами, почками, желудями, орехами, насекомыми, яйцами птиц. (5)В кронах деревьев сооружает гнездо из листьев и веток. (6)Белка устраивает кладовые в расщелинах, дуплах и вырытых норах между кустарниками и камнями.

5.1. В каких предложениях текста описывается внешнее строение белки обыкновенной? Запишите номера выбранных предложений.

Ответ: \_\_\_\_\_

5.2. Сделайте описание белки обыкновенной по следующему плану.

А) Какую среду обитания освоила белка?

Ответ: \_\_\_\_\_

Б) Густая шерсть – это приспособление к каким условиям обитания?

Ответ: \_\_\_\_\_

\_\_\_\_\_

В) Какие отношения сложились между белкой и куницей в природе?

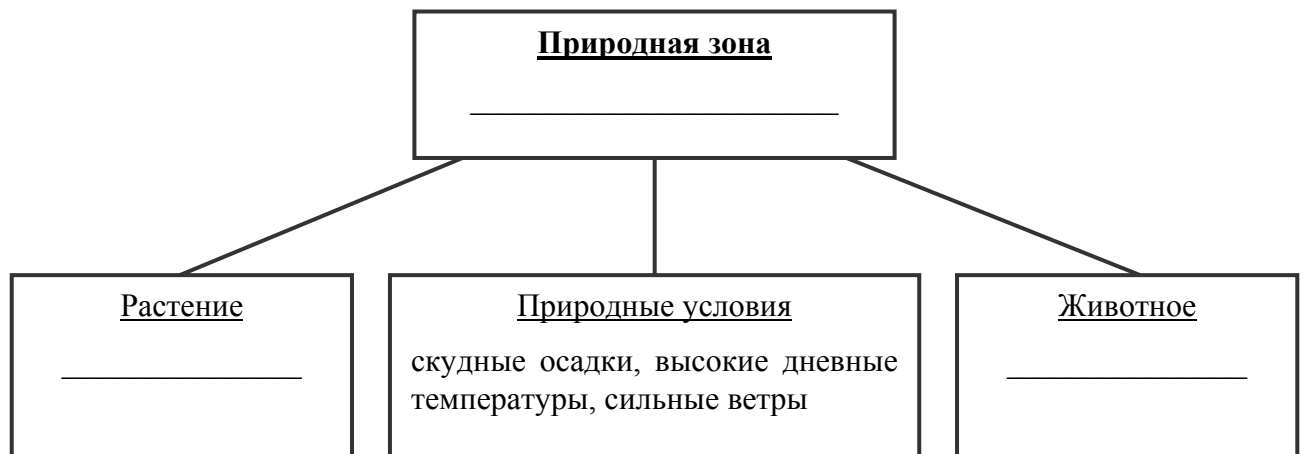
Ответ: \_\_\_\_\_



6

Заполните пустые ячейки на схеме, выбрав необходимые слова и/или словосочетания из приведённого списка.

*Тайга, пустыня, тундра, ежовый кактус, ель, карликовая берёза, глухарь, песок, барханный кот.*



7

Как Вы думаете, какое правило устанавливается изображённым на рисунке знаком?

Напишите в ответе это правило и укажите место, где можно встретить такой знак.

Ответ: \_\_\_\_\_  
\_\_\_\_\_  
\_\_\_\_\_  
\_\_\_\_\_



8

На фотографии изображён представитель одной из профессий, связанных с биологией. Определите эту профессию.

Ответ: \_\_\_\_\_



Напишите, какую работу выполняют люди этой профессии.

Ответ: \_\_\_\_\_  
\_\_\_\_\_  
\_\_\_\_\_  
\_\_\_\_\_

**Проверочная работа  
по БИОЛОГИИ**

**5 класс**

**Вариант 1**

**Инструкция по выполнению заданий части 2 проверочной работы**

На выполнение заданий части 2 проверочной работы по биологии отводится один урок (не более 45 минут). Часть 2 включает в себя 11 заданий.

Ответы на задания запишите в поля ответов в тексте работы. В случае записи неверного ответа зачеркните его и запишите рядом новый.

При выполнении работы не разрешается пользоваться учебниками, рабочими тетрадями, справочным материалом.

При необходимости можно пользоваться черновиком. Записи в черновике проверяться и оцениваться не будут.

Советуем выполнять задания в том порядке, в котором они даны. В целях экономии времени пропускайте задание, которое не удаётся выполнить сразу, и переходите к следующему. Если после выполнения работы у Вас останется время, то Вы сможете вернуться к пропущенным заданиям.

***Желаем успеха!***

*Таблица для внесения баллов участника\**

		Часть 1																
Номер задания		1.1	1.2	1.3	2.1	2.2	3	4.1	4.2	5.1	5.2	6	7	8К1	8К2			
Баллы																		
		Часть 2																
Номер задания		9	10	11	12.1	12.2	13	14	15.1	15.2	15.3	16.1	16.2	17	18	19	Сумма баллов	Отметка за работу
Баллы																		

\* *Обратите внимание:* в случае, если какие-либо задания не могли быть выполнены целым классом по причинам, связанным с особенностями организации учебного процесса, в форме сбора результатов ВПР всем обучающимся класса за данные задания вместо баллов выставляется значение «Тема не пройдена». В соответствующие ячейки таблицы заполняется н/п.

Лиза и Игорь выполняют проект, посвящённый растению Клевер ползучий, по следующему плану: *местообитание, внешний вид растения, строение и функции его органов, значение для человека и роль в природном сообществе.*

9

Выберите название сообщества, в котором обитает это растение.

- 1) болото
- 2) луг
- 3) лес
- 4) поле

Запишите в поле ответа номер выбранного сообщества.

Ответ:

10

Обычно при описании растения указывают его размер. Как Вы думаете, какой измерительный прибор ребята взяли с собой для этой цели?

- 1) весы
- 2) термометр
- 3) микроскоп
- 4) линейка

Запишите в поле ответа номер выбранного прибора.

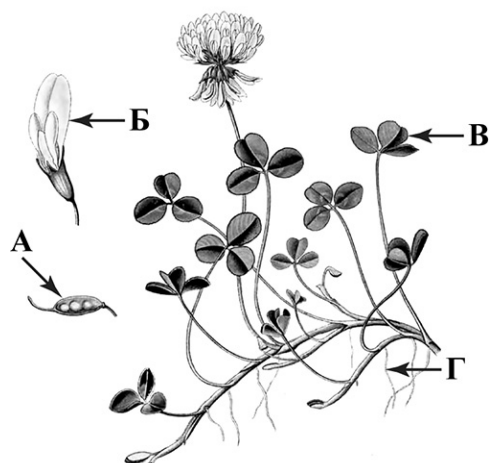
Ответ:

11

На рисунке буквами обозначены органы Клевера ползучего.

Запишите под каждой буквой в поле ответа номер соответствующего органа из представленного ниже списка.

- 1) лист
- 2) корень
- 3) стебель
- 4) цветок
- 5) плод




Ответ:

А	Б	В	Г

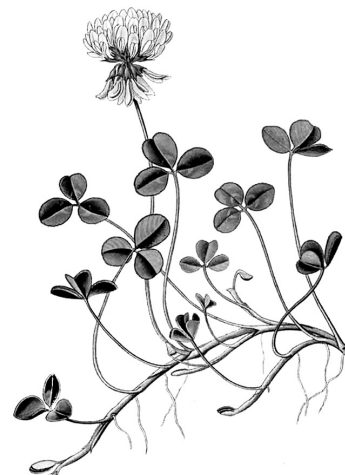
12

Одним из заданий проекта Лизы и Игоря было создание гербарного образца. Для данного растения им необходимо составить «паспорт», соответствующий положению этого растения в общей классификации организмов.

12.1. Помогите ребятам записать в таблицу слова (словосочетания) из предложенного списка в такой последовательности, чтобы получился «паспорт» растения, расположенного на гербарном листе.

Список слов (словосочетаний):

- 1) Клевер ползучий
- 2) Покрытосеменные (Цветковые)
- 3) Клевер
- 4) Растения



*Клевер ползучий*

Царство	Отдел	Род	Вид

12.2. Чтобы доказать, что растение относится к определённому виду, ребятам необходимо при увеличении в 600 раз подробно рассмотреть и сфотографировать пестик растения. Каким прибором ребятам надо воспользоваться?

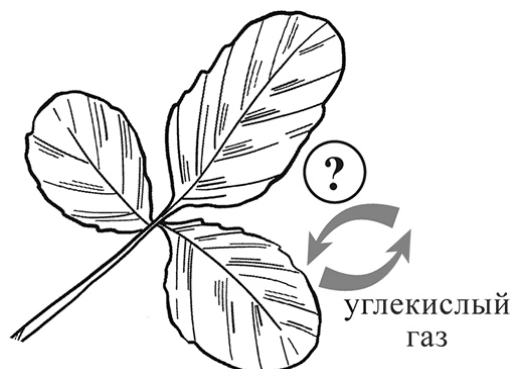
Запишите в поле ответа номер выбранного прибора.

- 1) световой микроскоп
- 2) цифровой микроскоп
- 3) ручная лупа
- 4) штативная лупа

Ответ:

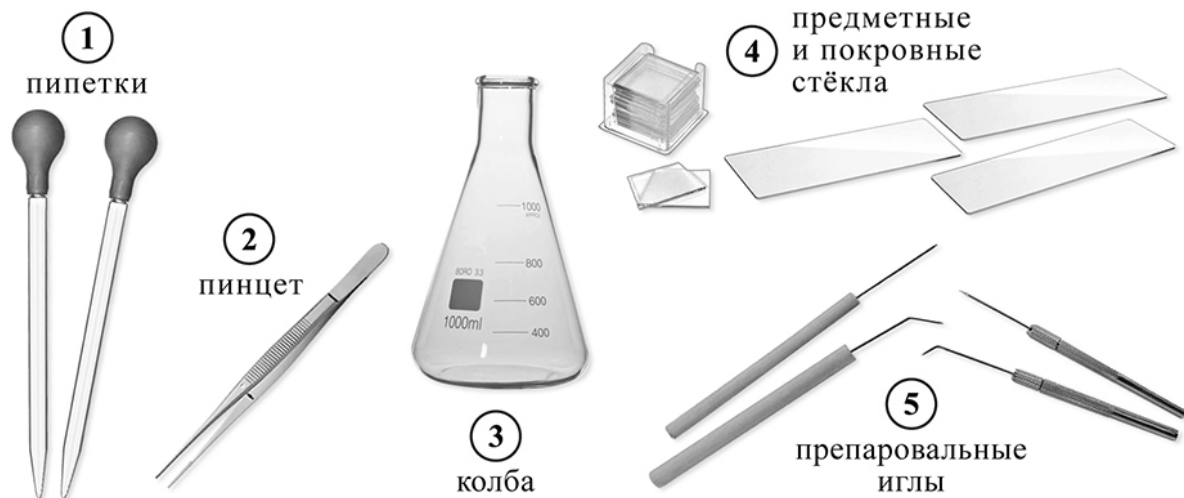
13

В своём проекте Лиза и Игорь хотели обратить особое внимание на свойство растений, которое характерно для всех живых организмов. Они изобразили его на схеме. Напишите название газа, который на схеме обозначен вопросительным знаком.



Ответ: \_\_\_\_\_

- 14 Для своей работы ребята решили приготовить препарат, на котором были бы видны клетки листа. Каким лабораторным оборудованием они могут воспользоваться для этой цели?



Запишите в поле ответа номера выбранных предметов.

Ответ: \_\_\_\_\_

- 15.1. Прежде чем приступить к работе с микроскопом, надо изучить его устройство. Как называется деталь микроскопа, обозначенная на рисунке буквой А?

Ответ: \_\_\_\_\_

15.2. Какую функцию выполняет эта деталь микроскопа при работе с ним?

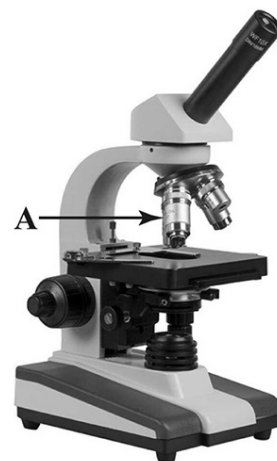
Ответ: \_\_\_\_\_

15.3. Лиза рассмотрела препарат листа клевера под микроскопом, на котором было указано:

- увеличение окуляра – 10;
- увеличение объектива – 60.

Какое общее увеличение даёт данный микроскоп?

Ответ: \_\_\_\_\_



16

16.1. Ребята рассмотрели клетку листа с помощью микроскопа. Напишите названия структур, которые обозначены на рисунке буквами А–В.

Ответ:

А) \_\_\_\_\_

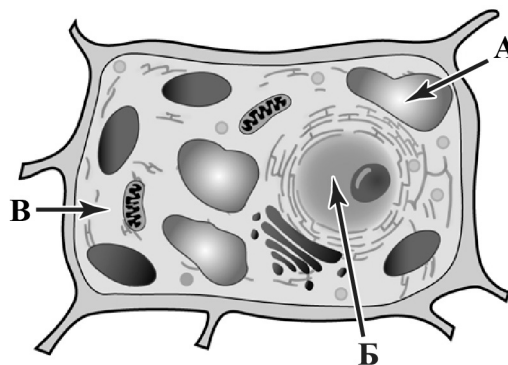
\_\_\_\_\_

Б) \_\_\_\_\_

\_\_\_\_\_

В) \_\_\_\_\_

\_\_\_\_\_



16.2. Какую функцию выполняет структура, обозначенная на рисунке клетки буквой А?

Ответ: \_\_\_\_\_

\_\_\_\_\_

\_\_\_\_\_

17

На схеме приведена взаимосвязь некоторых компонентов природного сообщества. Какое место в сообществе занимает клевер?

Запишите в поле ответа номер соответствующего звена.



Ответ:

18

Какие абиотические факторы могут влиять на процессы жизнедеятельности клевера?  
Запишите в поле ответа названия двух любых факторов.

Ответ:

Фактор 1. \_\_\_\_\_

Фактор 2. \_\_\_\_\_

19

Грибы – важная часть природных сообществ. Они играют большую роль в природе и в жизни человека. Приведите примеры двух известных Вам грибов, обитающих в природных сообществах, для каждого из них опишите его значимость в жизни человека и для природного сообщества.

Ответ: \_\_\_\_\_

\_\_\_\_\_

\_\_\_\_\_

\_\_\_\_\_

\_\_\_\_\_

\_\_\_\_\_

\_\_\_\_\_

\_\_\_\_\_

\_\_\_\_\_

\_\_\_\_\_

\_\_\_\_\_

### Система оценивания проверочной работы

Правильный ответ на каждое из заданий 2.1, 2.2, 4.1 оценивается 1 баллом.

Полный правильный ответ на каждое из заданий 3 и 5.1 оценивается 2 баллами. Если в ответе допущена одна ошибка (в том числе написана лишняя цифра или не написана одна необходимая цифра), выставляется 1 балл; если допущено две или более ошибки – 0 баллов.

Номер задания	Правильный ответ
3	23

1

1.1

Содержание верного ответа и указания по оцениванию	Баллы
  <p>А. вирусы                      Б. растения</p>  <p>В. бактерии</p>	
Верно подписаны три объекта природы	1
Верно подписаны один-два объекта природы. ИЛИ Ответ неправильный	0
<i>Максимальный балл</i>	<i>1</i>

1.2

Содержание верного ответа и указания по оцениванию (допускаются иные формулировки ответа, не искажающие его смысла)	Баллы
<p>Правильный ответ должен содержать следующие <u>элементы</u>:</p> <p>1) «<u>выпадающий</u>» из логического ряда объект: вирусы;</p> <p>2) <u>объяснение</u>, например: вирусы не имеют клеточного строения / не проявляют признаков жизни (кроме размножения). Объяснение может быть приведено в иной, близкой по смыслу формулировке</p>	
Правильно указан объект, дано объяснение	2
Правильно указан только объект	1
Объект указан неправильно независимо от наличия/отсутствия объяснения. ИЛИ Ответ неправильный	0
<i>Максимальный балл</i>	<i>2</i>

## 1.3

<b>Содержание верного ответа и указания по оцениванию</b> (допускаются иные формулировки ответа, не искажающие его смысла)	<b>Баллы</b>
Правильный ответ должен содержать следующие <u>элементы</u> : 1) «выпадающая» из логического ряда характеристика: активный образ жизни; 2) <u>объяснение</u> , например: активным образом жизни характеризуются животные, ИЛИ растения неспособны передвигаться. Объяснение может быть приведено в иной, близкой по смыслу формулировке	
Правильно указана характеристика, дано объяснение	2
Правильно указана только характеристика	1
Характеристика указана неправильно независимо от наличия/отсутствия объяснения. ИЛИ Ответ неправильный	0
<i>Максимальный балл</i>	<i>2</i>

2	2.1	Транспорт веществ
	2.2	Перемещение веществ
4	4.1	лес / любой тип леса

## 4.2

<b>Содержание верного ответа и указания к оцениванию</b>	<b>Баллы</b>
Правильный ответ должен содержать <u>ответ на вопрос</u> , например: лисица. Может быть названо любое другое животное любого типа леса	
Дан правильный ответ на вопрос	1
Ответ неправильный	0
<i>Максимальный балл</i>	<i>1</i>

5	5.1	23 (в любой последовательности)
---	-----	---------------------------------

## 5.2

<b>Содержание верного ответа и указания к оцениванию</b> (допускаются иные формулировки ответа, не искажающие его смысла)	<b>Баллы</b>
Правильный ответ должен содержать <u>описание/признаки</u> по трём пунктам плана: А) наземно-воздушную; Б) густая шерсть – приспособление к холодному климату; В) хищник – жертва. Элементы описания могут быть приведены в иной, близкой по смыслу формулировке	
Правильно даны ответы по трём пунктам плана	3
Правильно даны ответы по двум любым пунктам плана	2
Правильно дан ответ только по одному любому пункту плана	1
Ответ неправильный	0
<i>Максимальный балл</i>	<i>3</i>

6	<b>Содержание верного ответа и указания по оцениванию</b>	<b>Баллы</b>
	<p>Правильный ответ должен содержать <u>заполненную схему</u> с вписанными в неё названиями природной зоны, растения и животного.</p> <div style="text-align: center;"> <pre> graph TD     A["<u>Природная зона</u> пустыня"] --- B["<u>Растение</u> ежовый кактус"]     A --- C["<u>Природные условия</u> скудные осадки, высокие дневные температуры, сильные ветры"]     A --- D["<u>Животное</u> барханный кот"]           </pre> </div>	
	Схема заполнена правильно	2
	В заполнении схемы допущена одна ошибка	1
	В заполнении схемы допущены две или более ошибки. ИЛИ Ответ неправильный	0
	<i>Максимальный балл</i>	2

7	<b>Содержание верного ответа и указания к оцениванию</b> (допускаются иные формулировки ответа, не искажающие его смысла)	<b>Баллы</b>
	<p>Правильный ответ должен содержать следующие <u>элементы</u>:</p> <p>1) <u>правило</u>: здесь нельзя перелезть за ограждение;</p> <p>2) <u>указание места</u>: в сквере / парке / заповеднике / ботаническом саду / зоопарке / национальном парке.</p> <p>Правило и указание места могут быть приведены в иной, близкой по смыслу формулировке</p>	
	Правильно определено и записано правило, указано место	2
	Правильно определено и записано правило, место не указано	1
	Правило и место не определены / определены неправильно	0
	<i>Максимальный балл</i>	2

8

<b>Критерии и указания к оцениванию</b>		<b>Баллы</b>
<b>К1</b>	<b>Определение профессии</b> <i>Принимается в качестве правильного ответа указание любой профессии, соответствующей изображению</i>	<b>1</b>
	Профессия: космонавт	1
	Профессия не определена в явном виде / определена неправильно	0
	<i>Если профессия в явном виде не определена / определена неправильно и по критерию К1 выставлен 0 баллов, то по всем остальным позициям оценивания выставляется 0 баллов</i>	
<b>К2</b>	<b>Пояснение характера работы</b> <i>При оценивании объём пояснения не учитывается; краткое пояснение, правильное, по существу, может быть оценено максимальным баллом по данному критерию</i>	<b>1</b>
	Правильно пояснено, какую работу выполняют представители данной профессии	1
	Пояснение о том, какую работу выполняют представители данной профессии, отсутствует. ИЛИ Ответ неправильный	0
	<i>Максимальный балл</i>	<b>2</b>

### Система оценивания проверочной работы

Правильный ответ на каждое из заданий 9, 10, 12.2, 13, 15.1, 15.2, 15.3, 17 оценивается 1 баллом.

Правильный ответ на каждое из заданий 11, 12.1, 14 и 16.1 оценивается 2 баллами. Если в ответе допущена одна ошибка, выставляется 1 балл, две ошибки и более – 0 баллов.

Номер задания	Правильный ответ
9	2
10	4
11	5412
12.1	царство – Растения отдел – Покрытосеменные (Цветковые) род – Клевер вид – Клевер ползучий ИЛИ 4231
12.2	2
13	кислород
14	245
15.1	объектив
15.2	увеличение изображения
15.3	600
17	1

16

16.1	А – вакуоль с клеточным соком Б – ядро В – цитоплазма
------	---

16.2

Содержание верного ответа и указания к оцениванию (допускаются иные формулировки ответа, не искажающие его смысла)	Баллы
Правильный ответ должен содержать <u>ответ на вопрос</u> , например: вакуоль поддерживает клетку в состоянии упругости ИЛИ накапливает растворённые вещества	
Дан правильный ответ на вопрос	1
Ответ неправильный	0
	<i>Максимальный балл</i>
	<i>1</i>

18

Содержание верного ответа и указания к оцениванию (допускаются иные формулировки ответа, не искажающие его смысла)	Баллы
В правильном ответе должны быть указаны любые <u>два</u> из перечисленных ниже факторов: 1) свет; 2) температура; 3) влажность; 4) рельеф. Или иные подходящие по смыслу	
Правильно указаны любые два фактора	2
Правильно указан только один фактор	1
Факторы не указаны / указаны неправильно	0
<i>Максимальный балл</i>	2

19

Содержание верного ответа и указания к оцениванию (допускаются иные формулировки ответа, не искажающие его смысла)	Баллы
Правильный ответ может содержать следующие <u>элементы</u> : 1) Головня поражает культурные злаки. 2) Подосиновик – используется человеком в пищу. 3) Головня – паразит растений. 4) Подосиновик – редуцент / разлагает органические соединения до минеральных веществ нацело / образует микоризу с растениями.  Могут быть указаны другие грибы, приведены другие описания значимости. <i>В ответе должны быть указаны два любых вида грибов, обитающих в природных сообществах. Также для каждого вида грибов должен быть указан один критерий, определяющий значимость его в жизни человека, и один критерий, определяющий значимость в природном сообществе</i>	
Правильно приведены четыре элемента ответа	2
Правильно приведены два-три элемента ответа	1
Правильно приведён один элемент ответа / ответ неправильный	0
<i>Максимальный балл</i>	2

### Система оценивания выполнения всей работы

Максимальный первичный балл за выполнение работы – 43.

*Рекомендации по переводу первичных баллов в отметки по пятибалльной шкале*

Отметка по пятибалльной шкале	«2»	«3»	«4»	«5»
Первичные баллы	0–12	13–24	25–35	36–43