

**Проверочная работа
по БИОЛОГИИ**

5 класс

Вариант 2

Инструкция по выполнению заданий части 1 проверочной работы

На выполнение заданий части 1 проверочной работы по биологии отводится один урок (не более 45 минут). Часть 1 включает в себя 8 заданий.

Ответы на задания запишите в поля ответов в тексте работы. В случае записи неверного ответа зачеркните его и запишите рядом новый.

При выполнении работы не разрешается пользоваться учебниками, рабочими тетрадями, справочным материалом.

При необходимости можно пользоваться черновиком. Записи в черновике проверяться и оцениваться не будут.

Советуем выполнять задания в том порядке, в котором они даны. В целях экономии времени пропускайте задание, которое не удаётся выполнить сразу, и переходите к следующему. Если после выполнения работы у Вас останется время, то Вы сможете вернуться к пропущенным заданиям.

Желаем успеха!

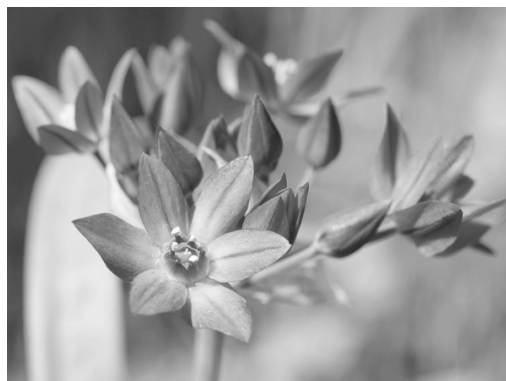
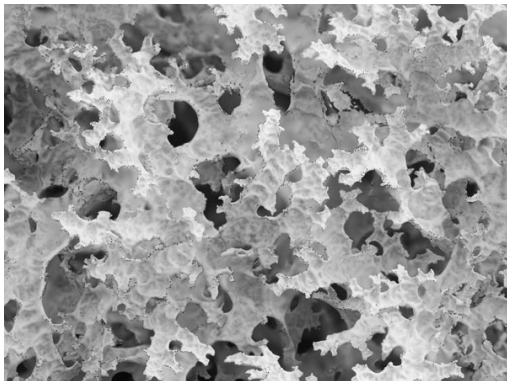
*Таблица для внесения баллов участника**

Номер задания	1.1	1.2	1.3	2.1	2.2	3	4.1	4.2	5.1	5.2	6	7	8К1	8К2	Сумма баллов (за Часть 1)
Баллы															

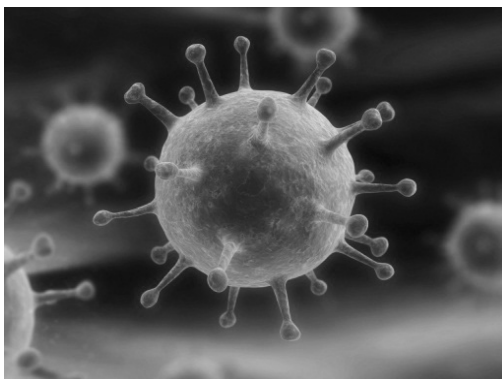
* *Обратите внимание:* в случае, если какие-либо задания не могли быть выполнены целым классом по причинам, связанным с особенностями организации учебного процесса, в форме сбора результатов ВПР всем обучающимся класса за данные задания вместо баллов выставляется значение «Тема не пройдена». В соответствующие ячейки таблицы заполняется н/п.

1 Рассмотрите фотографии с изображением представителей различных объектов природы.

1.1. Подпишите их названия, используя слова из предложенного списка: *вирусы, лишайники, растения.*



А. _____ Б. _____



В. _____



1.2. Два из изображённых на фотографиях объекта объединены общим признаком. Выпишите название объекта, «выпадающего» из общего ряда. Объясните свой выбор.



Ответ: _____

1.3. В приведённом ниже списке даны характеристики объектов живой природы. Все они, за исключением одной, относятся к характеристикам объекта, изображённого в задании 1.1 над буквой Б. Выпишите эту характеристику, которая «выпадает» из общего ряда. Объясните свой выбор.

Фотосинтез, активный образ жизни, клеточное строение, половое размножение.



Ответ: _____

2

2.1. При встрече хозяина собака активно виляет хвостом. Найдите в приведённом ниже списке и запишите название этого процесса.

Рост, развитие, движение, размножение.

Ответ: _____

2.2. В чём заключается значение этого процесса для животного?

Ответ: _____

3

Учащимся предложили провести эксперимент по изучению влияния освещённости и температуры на окраску листьев декоративного растения колеуса. Выберите из приведённого ниже списка два параметра, которые **не будут** изменяться в процессе эксперимента.

- 1) температура воздуха
- 2) освещённость, при которой выращиваются растения
- 3) количество воды для полива
- 4) размер горшков, в которых находятся растения
- 5) температура почвы

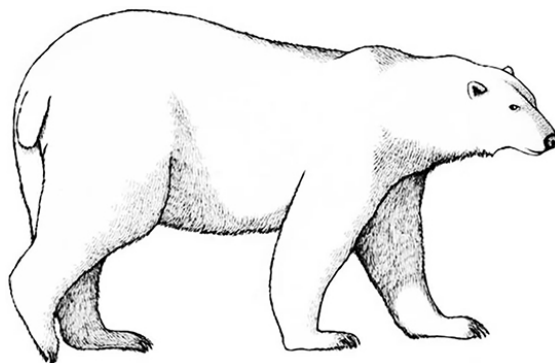
Запишите в поле ответа номера выбранных параметров.

Ответ:

--	--

4

Перед Вами изображение белого медведя.



4.1. Для каких природных сообществ характерно это животное? Укажите название одного из этих сообществ.

Ответ: _____

4.2. Напишите название одного животного, которое обитает в сообществе вместе с белым медведем.

Ответ: _____

5

Прочитайте текст и выполните задания.

(1) Белый медведь – хищное млекопитающее семейства медвежьих, обитающее в Арктике. (2) Самый крупный наземный хищник. (3) У белого медведя длинная шея, плоская голова и очень маленькие уши, которые не выделяются из волосяного покрова. (4) мех с густым подшерстком, и его цвет варьируется от белого до светло-желтоватого. (5) В зимнюю спячку обычно залегают самки, ждущие потомство. (6) Важную приспособительную роль играет мощный слой подкожного жира до 10 см толщиной, спасающий от переохлаждения.

5.1. В каких предложениях текста описывается внешнее строение белого медведя? Запишите номера выбранных предложений.

Ответ: _____

5.2. Сделайте описание белого медведя по следующему плану.

А) Какую среду обитания освоил белый медведь?

Ответ: _____

Б) Густая шерсть – это приспособление к каким условиям обитания?

Ответ: _____

В) Какие отношения сложились между белым медведем и тюленем в природе?

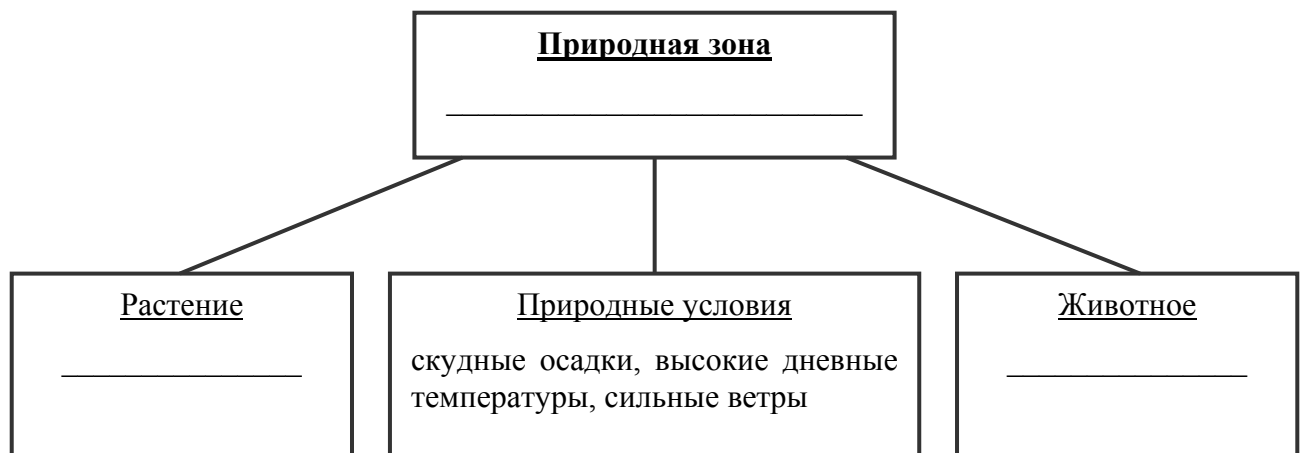
Ответ: _____



6

Заполните пустые ячейки на схеме, выбрав необходимые слова и/или словосочетания из приведённого списка.

Песчаный удавчик, тайга, псеци, ель, тундра, карликовая берёза, глухарь, верблюжья колючка, пустыня.



7

Как Вы думаете, какое правило устанавливается изображённым на рисунке знаком? Напишите в ответе это правило и укажите место, где можно встретить такой знак.

Ответ: _____



8

На фотографии изображён представитель одной из профессий, связанных с биологией. Определите эту профессию.

Ответ: _____



Напишите, какую работу выполняют люди этой профессии.

Ответ: _____

**Проверочная работа
по БИОЛОГИИ**

5 класс

Вариант 2

Инструкция по выполнению заданий части 2 проверочной работы

На выполнение заданий части 2 проверочной работы по биологии отводится один урок (не более 45 минут). Часть 2 включает в себя 11 заданий.

Ответы на задания запишите в поля ответов в тексте работы. В случае записи неверного ответа зачеркните его и запишите рядом новый.

При выполнении работы не разрешается пользоваться учебниками, рабочими тетрадями, справочным материалом.

При необходимости можно пользоваться черновиком. Записи в черновике проверяться и оцениваться не будут.

Советуем выполнять задания в том порядке, в котором они даны. В целях экономии времени пропускайте задание, которое не удаётся выполнить сразу, и переходите к следующему. Если после выполнения работы у Вас останется время, то Вы сможете вернуться к пропущенным заданиям.

Желаем успеха!

*Таблица для внесения баллов участника**

		Часть 1																
Номер задания		1.1	1.2	1.3	2.1	2.2	3	4.1	4.2	5.1	5.2	6	7	8К1	8К2			
Баллы																		
		Часть 2																
Номер задания		9	10	11	12.1	12.2	13	14	15.1	15.2	15.3	16.1	16.2	17	18	19	Сумма баллов	Отметка за работу
Баллы																		

* *Обратите внимание:* в случае, если какие-либо задания не могли быть выполнены целым классом по причинам, связанным с особенностями организации учебного процесса, в форме сбора результатов ВПР всем обучающимся класса за данные задания вместо баллов выставляется значение «Тема не пройдена». В соответствующие ячейки таблицы заполняется н/п.

Яна и Никита выполняют проект, посвящённый растению Мать-и-мачеха обыкновенная, по следующему плану: *местообитание, внешний вид растения, строение и функции его органов, значение для человека и роль в природном сообществе.*

9 Выберите название сообщества, в котором обитает это растение.

- 1) верховое болото
- 2) ельник
- 3) поле
- 4) озеро

Запишите в поле ответа номер выбранного сообщества.

Ответ:

10 Обычно при описании растения указывают его размер. Как Вы думаете, какой измерительный прибор ребята взяли с собой для этой цели?

- 1) весы
- 2) штатив
- 3) рулетка
- 4) лупа

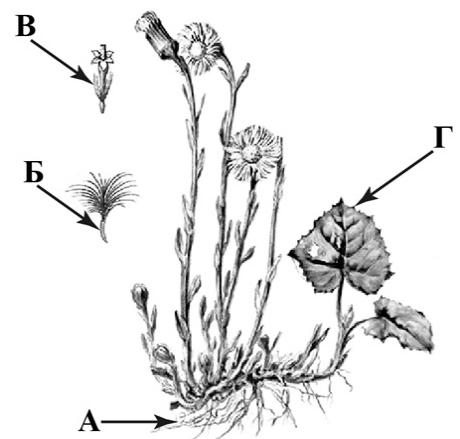
Запишите в поле ответа номер выбранного прибора.

Ответ:

11 На рисунке буквами обозначены органы Мать-и-мачехи обыкновенной.

Запишите под каждой буквой в поле ответа номер соответствующего органа из представленного ниже списка.

- 1) стебель
- 2) лист
- 3) корень
- 4) цветок
- 5) плод



Ответ:

А	Б	В	Г

12

Одним из заданий проекта Яны и Никиты было создание гербарного образца. Для данного растения им необходимо составить «паспорт», соответствующий положению этого растения в общей классификации организмов.

12.1. Помогите ребятам записать в таблицу слова (словосочетания) из предложенного списка в такой последовательности, чтобы получился «паспорт» растения, расположенного на гербарном листе.

Список слов (словосочетаний):

- 1) Покрытосеменные (Цветковые)
- 2) Мать-и-мачеха обыкновенная
- 3) Растения
- 4) Мать-и-мачеха



Мать-и-мачеха

Царство	Отдел	Род	Вид
<input type="text"/>	<input type="text"/>	<input type="text"/>	<input type="text"/>

12.2. Чтобы доказать, что растение относится к определённым роду и виду, ребятам необходимо при увеличении в 5 раз подробно рассмотреть цветок растения. Каким прибором ребятам надо воспользоваться?

Запишите в поле ответа номер выбранного прибора.

- 1) штативная лупа
- 2) световой микроскоп
- 3) цифровой микроскоп
- 4) ручная лупа

Ответ:

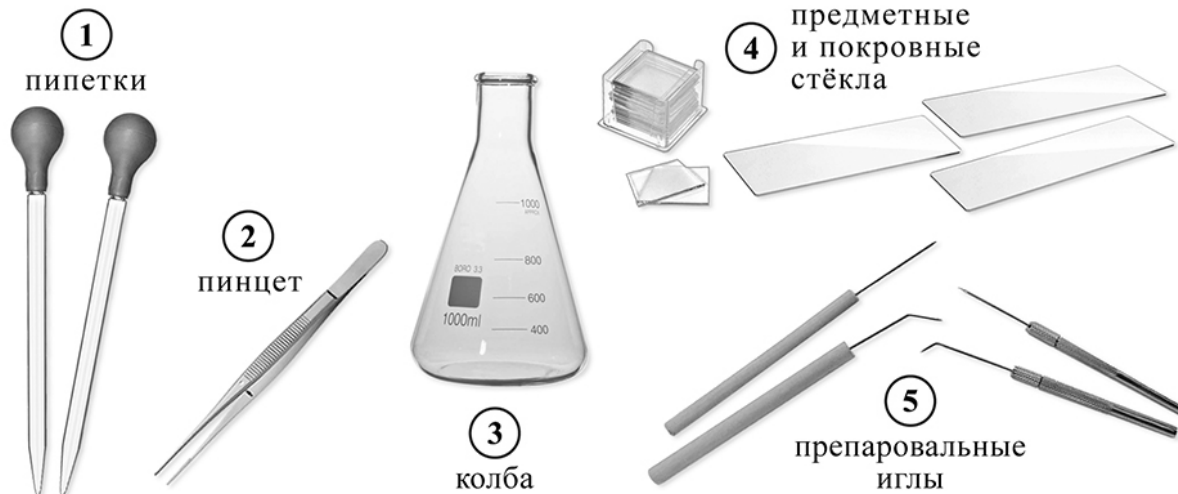
13

В своём проекте Яна и Никита хотели обратить особое внимание на свойство растений, которое характерно для всех организмов. Они изобразили его на схеме. Напишите его название.



Ответ: _____

- 14 Для своей работы ребята решили приготовить препарат, на котором были бы видны клетки листа. Каким лабораторным оборудованием они могут воспользоваться для этой цели?



Запишите в поле ответа номера выбранных предметов.

Ответ: _____

- 15.1. Прежде чем приступать к работе с микроскопом, надо изучить его устройство. Как называется деталь микроскопа, обозначенная на рисунке буквой А?

Ответ: _____

- 15.2. Какую функцию выполняет эта деталь микроскопа при работе с ним?

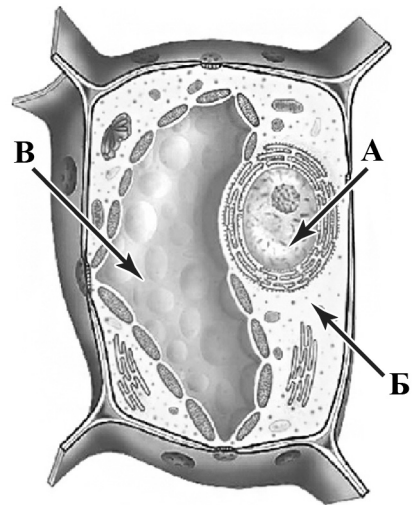
Ответ: _____

- 15.3. Яна рассмотрела препарат листа мать-и-мачехи под микроскопом, на котором было указано:
 – увеличение окуляра – 10;
 – увеличение объектива – 40.
 Какое общее увеличение даёт данный микроскоп?

Ответ: _____



16. Ребята рассмотрели клетку листа с помощью микроскопа. Напишите названия структур, которые обозначены на рисунке буквами А–В.



Ответ: _____
 А) _____

 Б) _____

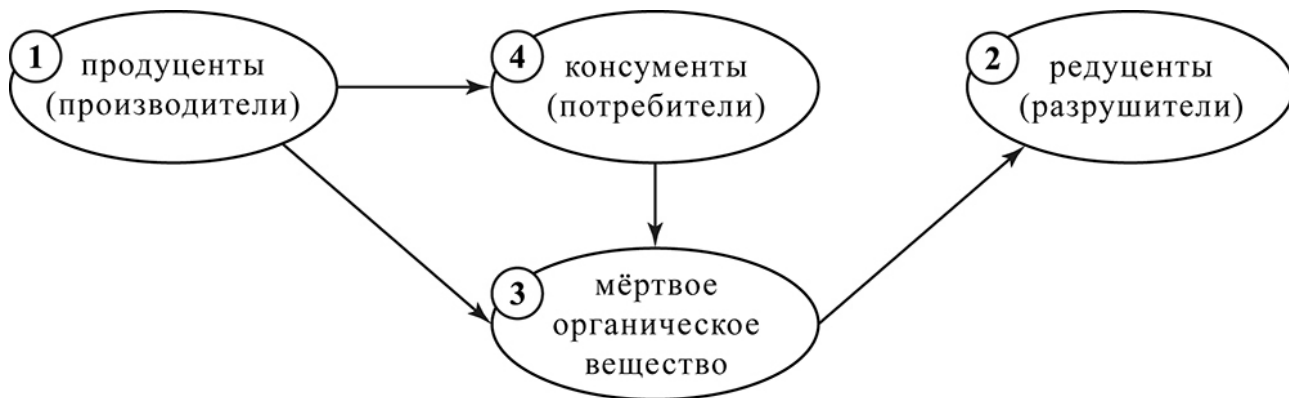
 В) _____

16.2. Какую функцию выполняет структура, обозначенная на рисунке клетки буквой Б?

Ответ: _____

17. На схеме приведена взаимосвязь некоторых компонентов природного сообщества. Какое место в сообществе занимают улитки, питающиеся листьями мать-и-мачехи?

Запишите в поле ответа номер соответствующего звена.



Ответ:

18) Какие абиотические факторы могут оказывать отрицательное воздействие на жизнедеятельность мать-и-мачехи?

Запишите в поле ответа названия двух любых абиотических факторов.

Ответ:

Фактор 1. _____

Фактор 2. _____

19) Растения – важная часть природных сообществ. Они играют большую роль в природе и в жизни человека. Приведите примеры двух известных Вам древесных растений, для каждого из этих растений опишите его значимость в жизни человека и для природного сообщества.

Ответ: _____

Система оценивания проверочной работы

Правильный ответ на каждое из заданий 2.1, 2.2, 4.1 оценивается 1 баллом.

Полный правильный ответ на каждое из заданий 3 и 5.1 оценивается 2 баллами. Если в ответе допущена одна ошибка (в том числе написана лишняя цифра или не написана одна необходимая цифра), выставляется 1 балл; если допущено две или более ошибки – 0 баллов.

Номер задания	Правильный ответ
3	34

1

1.1

Содержание верного ответа и указания по оцениванию	Баллы
<div style="display: flex; justify-content: space-around; align-items: center;"> <div style="text-align: center;">  <p>А. лишайники</p> </div> <div style="text-align: center;">  <p>Б. растения</p> </div> </div> <div style="text-align: center; margin-top: 20px;">  <p>В. вирусы</p> </div>	
Верно подписаны три объекта природы	1
Верно подписаны один-два объекта природы. ИЛИ Ответ неправильный	0
<i>Максимальный балл</i>	<i>1</i>

1.2

Содержание верного ответа и указания по оцениванию (допускаются иные формулировки ответа, не искажающие его смысла)	Баллы
Правильный ответ должен содержать следующие <u>элементы</u> : 1) <u>«выпадающий»</u> из логического ряда объект: вирусы; 2) <u>объяснение</u> , например: не имеют клеточного строения. ИЛИ 1) <u>«выпадающий»</u> из логического ряда объект: лишайники; 2) <u>объяснение</u> , например: состоят из грибов и водорослей (цианобактерий) / симбиотические организмы. Объяснение может быть приведено в иной, близкой по смыслу формулировке	
Правильно указан объект, дано объяснение	2
Правильно указан только объект	1
Объект указан неправильно независимо от наличия/отсутствия объяснения. ИЛИ Ответ неправильный	0
<i>Максимальный балл</i>	2

1.3

Содержание верного ответа и указания по оцениванию (допускаются иные формулировки ответа, не искажающие его смысла)	Баллы
Правильный ответ должен содержать следующие <u>элементы</u> : 1) <u>«выпадающая»</u> из логического ряда характеристика: активный образ жизни; 2) <u>объяснение</u> , например: активным образом жизни характеризуются животные, ИЛИ растения неспособны передвигаться. Объяснение может быть приведено в иной, близкой по смыслу формулировке	
Правильно указана характеристика, дано объяснение	2
Правильно указана только характеристика	1
Характеристика указана неправильно независимо от наличия/отсутствия объяснения. ИЛИ Ответ неправильный	0
<i>Максимальный балл</i>	2

2

2.1	Движение
2.2	Приспособление к условиям среды / привлечение внимания

4

4.1	арктическая пустыня / тундра
-----	------------------------------

4.2

Содержание верного ответа и указания к оцениванию	Баллы
Правильный ответ должен содержать <u>ответ на вопрос</u> , например: песок. Может быть названо любое другое животное тундры / арктической пустыни	
Дан правильный ответ на вопрос	1
Ответ неправильный	0
<i>Максимальный балл</i>	1

5

5.1	34 (в любой последовательности)
-----	---------------------------------

5.2

Содержание верного ответа и указания к оцениванию (допускаются иные формулировки ответа, не искажающие его смысла)	Баллы
Правильный ответ должен содержать <u>описание/признаки</u> по трём пунктам плана: А) наземно-воздушную; Б) густая шерсть – приспособление к низким температурам; В) хищник – жертва. Элементы описания могут быть приведены в иной, близкой по смыслу формулировке	
Правильно даны ответы по трём пунктам плана	3
Правильно даны ответы по двум любым пунктам плана	2
Правильно дан ответ только по одному любому пункту плана	1
Ответ неправильный	0
<i>Максимальный балл</i>	3

6

Содержание верного ответа и указания по оцениванию	Баллы
Правильный ответ должен содержать <u>заполненную схему</u> с вписанными в неё названиями природной зоны, растения и животного.	
<pre> graph TD A["<u>Природная зона</u> пустыня"] --- B["<u>Растение</u> верблюжья колючка"] A --- C["<u>Природные условия</u> скудные осадки, высокие дневные температуры, сильные ветры"] A --- D["<u>Животное</u> песчаный удавчик"] </pre>	
Схема заполнена правильно	2
В заполнении схемы допущена одна ошибка	1
В заполнении схемы допущены две или более ошибки. ИЛИ Ответ неправильный	0
<i>Максимальный балл</i>	2

7

Содержание верного ответа и указания к оцениванию (допускаются иные формулировки ответа, не искажающие его смысла)	Баллы
Правильный ответ должен содержать следующие <u>элементы</u> : 1) <u>правило</u> : здесь запрещается шуметь; 2) <u>указание места</u> : в заповеднике / лесу / парке. Правило и указание места могут быть приведены в иной, близкой по смыслу формулировке	
Правильно определено и записано правило, указано место	2
Правильно определено и записано правило, место не указано	1
Правило и место не определены / определены неправильно	0
<i>Максимальный балл</i>	2

8

Критерии и указания к оцениванию		Баллы
К1	Определение профессии <i>Принимается в качестве правильного ответа указание любой профессии, соответствующей изображению</i>	1
	Профессия: косметолог / медицинский работник / врач	1
	Профессия не определена в явном виде / определена неправильно	0
	<i>Если профессия в явном виде не определена / определена неправильно и по критерию К1 выставлен 0 баллов, то по всем остальным позициям оценивания выставляется 0 баллов</i>	
К2	Пояснение характера работы <i>При оценивании объём пояснения не учитывается; краткое пояснение, правильное, по существу, может быть оценено максимальным баллом по данному критерию</i>	1
	Правильно пояснено, какую работу выполняют представители данной профессии	1
	Пояснение о том, какую работу выполняют представители данной профессии, отсутствует. ИЛИ Ответ неправильный	0
	<i>Максимальный балл</i>	2

Система оценивания проверочной работы

Правильный ответ на каждое из заданий 9, 10, 12.2, 13, 15.1, 15.2, 15.3, 17 оценивается 1 баллом.

Правильный ответ на каждое из заданий 11, 12.1, 14 и 16.1 оценивается 2 баллами. Если в ответе допущена одна ошибка, выставляется 1 балл, две ошибки и более – 0 баллов.

Номер задания	Правильный ответ
9	3
10	3
11	3542
12.1	царство – Растения отдел – Покрытосеменные (Цветковые) род – Мать-и-мачеха вид – Мать-и-мачеха обыкновенная ИЛИ 3142
12.2	4
13	дыхание
14	245
15.1	регулирующий винт
15.2	поднимает и опускает тубус / грубая настройка изображения
15.3	400
17	4

16

16.1	А – ядро Б – цитоплазма В – вакуоль с клеточным соком
------	---

16.2

Содержание верного ответа и указания к оцениванию (допускаются иные формулировки ответа, не искажающие его смысла)	Баллы
Правильный ответ должен содержать ответ на вопрос, например: цитоплазма объединяет все органоиды клетки и обеспечивает их взаимодействие	
Дан правильный ответ на вопрос	1
Ответ неправильный	0
	<i>Максимальный балл</i>
	<i>1</i>

18

Содержание верного ответа и указания к оцениванию (допускаются иные формулировки ответа, не искажающие его смысла)	Баллы
В правильном ответе должны быть указаны любые <u>два</u> из четырёх перечисленных ниже <u>факторов</u> : 1) низкие температуры; 2) недостаток влаги; 3) слишком высокие температуры; 4) недостаток минеральных солей в почве. Или иные подходящие по смыслу	
Правильно указаны любые два фактора	2
Правильно указан только один фактор	1
Факторы не указаны / указаны неправильно	0
<i>Максимальный балл</i>	2

19

Содержание верного ответа и указания к оцениванию (допускаются иные формулировки ответа, не искажающие его смысла)	Баллы
Правильный ответ может содержать следующие <u>элементы</u> : 1) Пихта сибирская – используется в фармацевтической промышленности для производства пихтового масла. 2) Сосна обыкновенная – древесина используется в строительстве, целлюлозно-бумажной и химической промышленности. 3) Пихта сибирская – продуцент / формирует верхний ярус / служит кормом организмам. 4) Сосна обыкновенная является продуцентом / формирует верхний древесный ярус / является экологической нишей для многих живых организмов / корни способствуют удержанию почвы. Могут быть указаны другие растения, приведены другие описания значимости. <i>В ответе должны быть указаны два любых древесных растения. Также для каждого растения должен быть указан один критерий, определяющий значимость растения в жизни человека, и один критерий, определяющий значимость растения в природном сообществе</i>	
Правильно приведены четыре элемента ответа	2
Правильно приведены два-три элемента ответа	1
Правильно приведён один элемент ответа / ответ неправильный	0
<i>Максимальный балл</i>	2

Система оценивания выполнения всей работы

Максимальный первичный балл за выполнение работы – 43.

Рекомендации по переводу первичных баллов в отметки по пятибалльной шкале

Отметка по пятибалльной шкале	«2»	«3»	«4»	«5»
Первичные баллы	0–12	13–24	25–35	36–43