

- 3 Установите соответствие между признаками и типами обществ: к каждой позиции, данной в первом столбце, подберите соответствующую позицию из второго столбца.

ПРИЗНАКИ	ТИПЫ ОБЩЕСТВ
А) развитие инновационных компьютерных технологий	1) индустриальное 2) постиндустриальное
Б) низкий уровень социальной мобильности	(информационное)
В) преобладание сферы услуг в структуре экономики	3) традиционное (аграрное)
Г) господство натурального хозяйства	
Д) механизация производства	

Запишите в таблицу выбранные цифры под соответствующими буквами.

Ответ:

А	Б	В	Г	Д

- 4 Иван работает над рефератом, раскрывающим функции образования как социального института. Какие из перечисленных положений он должен отразить в своей работе? Запишите цифры, под которыми они указаны.

- 1) приобщение человека к культурному наследию общества
- 2) получение знаний, новых для всего человечества
- 3) подготовка обучающихся к выполнению различных социальных ролей
- 4) регулирование экономических процессов
- 5) производство материальных ценностей
- 6) формирование необходимых умений и навыков

Ответ: _____.

- 5 Выберите верные суждения о финансовых институтах и запишите цифры, под которыми они указаны.

- 1) Коммерческие банки обслуживают международные государственные финансовые операции.
- 2) Коммерческие банки могут по распоряжению со стороны государства проводить эмиссию денег.
- 3) Центральный банк устанавливает ключевую (учетную) ставку.
- 4) К финансовым институтам относят банки, страховые организации, паевые инвестиционные фонды, негосударственные пенсионные фонды.
- 5) Элементами банковской системы во многих странах, как правило, являются центральный банк и коммерческие банки.

Ответ: _____.

- 6 Установите соответствие между характеристиками и видами конкуренции (конкурентных рынков): к каждой позиции, данной в первом столбце, подберите соответствующую позицию из второго столбца.

ХАРАКТЕРИСТИКИ	ВИДЫ КОНКУРЕНЦИИ (КОНКУРЕНТНЫХ РЫНКОВ)
А) На рынке присутствует единственный продавец уникального продукта.	1) монополия 2) олигополия
Б) Большое количество фирм производит однородную (стандартизированную) продукцию, не имея возможности контролировать цены на нее.	3) чистая (совершенная) конкуренция
В) Барьеры для входа других участников отсутствуют	
Г) Рынок поделен между несколькими крупными фирмами	
Д) Цены на товары устанавливаются в результате сговора между несколькими крупными фирмами	

Запишите в таблицу выбранные цифры под соответствующими буквами.

Ответ:

А	Б	В	Г	Д

7 Анастасия работает менеджером среднего звена. Одну часть своих сбережений она разместила на банковском депозите, другую потратила на приобретение акций различных компаний. Анастасия взяла кредит и купила дачный участок с домом. Что из перечисленного ниже относится к доходам Анастасии? Запишите цифры, под которыми они указаны.

- 1) заработная плата
- 2) коммунальные платежи
- 3) дивиденды
- 4) земельный налог
- 5) проценты по вкладу
- 6) проценты по кредиту

Запишите цифры, под которыми указаны соответствующие позиции.

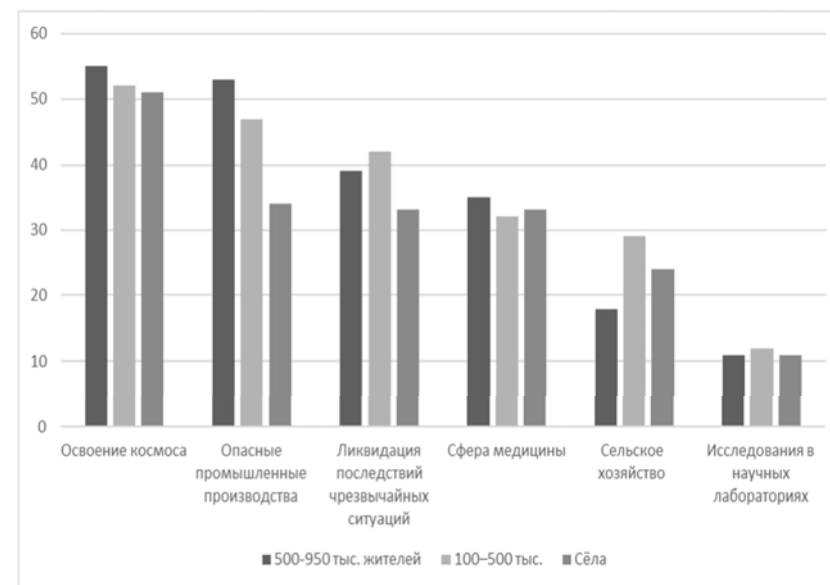
Ответ: _____.

8 Выберите верные суждения о социальных нормах и запишите цифры, под которыми они указаны.

- 1) Одной из разновидностей социальных норм является поощрение за хороший труд.
- 2) Один из видов социальных норм - традиции.
- 3) Все социальные нормы носят обязательный характер.
- 4) Социальные нормы могут быть предписывающими и запрещающими.
- 5) Правовые нормы создаются организациями, объединениями и регулируют отношения внутри них.

Ответ: _____.

9 Социологи представили данные опроса совершеннолетних граждан о том, в каких сферах в первую очередь стоит развивать робототехнику. Полученные результаты (в % от числа опрошенных, можно было дать несколько ответов) представлены в виде диаграммы.



Найдите в приведённом списке выводы, которые можно сделать на основе анализа данных диаграммы, и запишите цифры, под которыми они указаны.

- 1) Большинство опрошенных в городах, где проживает 500–950 тыс. жителей, считают, что в первую очередь стоит развивать робототехнику при освоении космоса.
- 2) Доля опрошенных из городов численностью 100–500 тыс. жителей, которые указали, что в первую очередь стоит развивать робототехнику в сельском хозяйстве, не превышает долю опрошенных из села, которые указали, что её нужно развивать на опасных промышленных производствах.
- 3) Доля опрошенных из городов численностью 500–950 тыс. жителей, которые указали, что в первую очередь стоит развивать робототехнику для ликвидации последствий чрезвычайных ситуаций, примерно равна доле опрошенных из городов численностью 100–500 тыс. жителей, назвавших сферу освоения космоса.
- 4) Доля опрошенных из села, которые считают, что в первую очередь стоит развивать робототехнику в сфере медицины, превышает долю опрошенных из городов численностью 100–500 тыс. жителей, которые указали исследования в научных лабораториях.
- 5) Равные доли опрошенных из села и городов численностью 500–950 тыс. жителей указали, что в первую очередь стоит развивать робототехнику на опасных промышленных производствах.

Ответ: _____.

10 Выберите верные суждения о государстве и запишите цифры, под которыми они указаны.

- 1) Социальная функция заключается в стремлении государства обеспечить благоприятные условия для деятельности национальных хозяйствующих субъектов за рубежом.
- 2) Любое государство как главный политический институт призвано полностью контролировать жизнь общества для обеспечения порядка и безопасности.
- 3) К признакам государства относят суверенитет, монополию на издание законов и взимание налогов.
- 4) По форме государственного (территориального) устройства выделяют республиканские, федеративные и монархические государства.
- 5) Государство располагает специальным аппаратом для осуществления управленческой, охранительной функции.

Ответ: _____.

11 В государстве Z происходят регулярные выборы в законодательное собрание. Какие из перечисленных признаков позволяют сделать вывод, что выборы проходят по мажоритарной системе? Запишите цифры, под которыми они указаны.

- 1) признание победителем кандидата, получившего большинство на выборах
- 2) предвыборная агитация накануне выборов
- 3) возможность выдвижения независимых беспартийных кандидатов
- 4) голосование по одномандатным округам
- 5) зависимость количества мест в парламенте, полученных политической партией, от количества полученных голосов избирателей
- 6) предоставление права голоса всем гражданам старше 18 лет

Ответ: _____.

12 Выберите в приведенном списке положения, характеризующие личные (гражданские) права (свободы) человека и гражданина в Российской Федерации. Запишите цифры, под которыми они указаны.

- 1) Граждане Российской Федерации имеют равный доступ к государственной службе.
- 2) Каждый, кто законно находится на территории Российской Федерации, имеет право свободно передвигаться, выбирать место пребывания и жительства.
- 3) Граждане Российской Федерации имеют право избирать и быть избранными в органы государственной власти и органы местного самоуправления, а также участвовать в референдуме.
- 4) Каждый имеет право на неприкосновенность частной жизни, личную и семейную тайну, защиту своей чести и доброго имени.
- 5) Каждый имеет право на пользование родным языком, на свободный выбор языка общения, воспитания, обучения и творчества.

Ответ: _____.

13 Установите соответствие между вопросами и субъектами государственной власти Российской Федерации, к ведению которых эти вопросы относятся: к каждой позиции, данной в первом столбце, подберите соответствующую позицию из второго столбца.

ВОПРОСЫ

СУБЪЕКТЫ ГОСУДАРСТВЕННОЙ ВЛАСТИ РОССИЙСКОЙ ФЕДЕРАЦИИ

- А) определение статуса и защита государственной границы
- Б) общие вопросы воспитания, образования, науки, культуры
- В) амнистия и помилование
- Г) осуществление мер по борьбе с катастрофами
- Д) охрана окружающей среды и обеспечение экологической безопасности

- 1) совместно федеральный центр и субъекты Российской Федерации
- 2) только федеральный центр

Запишите в таблицу выбранные цифры под соответствующими буквами.

Ответ:

А	Б	В	Г	Д

14 Выберите верные суждения о системе права и запишите цифры, под которыми они указаны.

- 1) Система права включает в себя нормы права, правовые институты, подотрасли права и отрасли права.
- 2) Отрасли материального права устанавливают порядок применения правовых норм.
- 3) Система права отражает внутреннюю структуру права.
- 4) В зависимости от характера предписаний, выделяют управомочивающие, обязывающие и запрещающие нормы права.
- 5) Система права включает в себя только подзаконные акты.

Ответ: _____.

15 Установите соответствие между организационно-правовыми формами и видами юридических лиц согласно Гражданскому кодексу Российской Федерации: к каждой позиции, данной в первом столбце, подберите соответствующую позицию из второго столбца.

ОРГАНИЗАЦИОННО-ПРАВОВЫЕ
ФОРМЫ

ВИДЫ ЮРИДИЧЕСКИХ ЛИЦ

- | | |
|--|-------------------|
| А) благотворительные фонды | 1) коммерческие |
| Б) государственные унитарные предприятия | 2) некоммерческие |
| В) религиозные организации | |
| Г) потребительские кооперативы | |
| Д) хозяйственные товарищества | |

Запишите в таблицу выбранные цифры под соответствующими буквами.

Ответ:

А	Б	В	Г	Д

16 Накануне официальной регистрации брака совершеннолетние граждане Прасковья и Валентин решили заключить брачный договор. Но нотариус предложил исключить из составленного ими договора несколько пунктов, противоречащих Семейному кодексу Российской Федерации. Запишите цифры, под которыми указаны такие пункты.

- 1) права и обязанности супругов по взаимному содержанию
- 2) порядок несения каждым из супругов семейных расходов
- 3) занятость и трудоустройство супругов
- 4) способы участия в доходах друг друга
- 5) распределение домашних обязанностей
- 6) участие в воспитании детей

Ответ: _____.

Не забудьте перенести все ответы в бланк ответов № 1 в соответствии с инструкцией по выполнению работы.

Проверьте, чтобы каждый ответ был записан в строке с номером соответствующего задания.

Часть 2

Для записи ответов на задания этой части (17–25) используйте БЛАНК ОТВЕТОВ № 2. Запишите сначала номер задания (17, 18 и т.д.), а затем развёрнутый ответ на него. Ответы записывайте чётко и разборчиво.

Обратите внимание!

Не следует в развёрнутом ответе на любое из заданий 17–25 приводить больше позиций (признаков, характеристик, примеров, аргументов и т.д.), чем требуется в задании. Неточности и ошибки в «дополнительных» элементах ответа могут привести к снижению балла за выполнение задания.

Прочитайте текст и выполните задания 17–20.

Развитие промышленности три столетия назад привело к расслоению крестьянства и превращению его части в пролетариат. На более поздней стадии индустриализации рабочий класс стал самой многочисленной частью занятого населения. При этом основным каналом вертикальной мобильности служила система образования. Индустриализация вызвала не только межклассовые, но и внутрикласовые изменения. В начале XX в. преобладающей группой оставались мало- и неквалифицированные рабочие. Механизация, а затем автоматизация потребовали расширения рядов квалифицированных и высококвалифицированных рабочих.

По мере того как сокращался неквалифицированный труд, росли потребности в служащих, менеджерах, бизнесменах. Сфера промышленного и сельскохозяйственного труда сужалась, а сфера обслуживания и управления расширялась.

В индустриальном обществе структура народного хозяйства определяет мобильность. Иными словами, профессиональная мобильность <...> зависит не столько от индивидуальных способностей людей, сколько от структурных особенностей экономики, отношения отраслей и происходящих здесь сдвигов.

Социальная мобильность отражает степень реализации различными обществами идеала равных возможностей. Социологические данные указывают на то, что ни одно из современных обществ не приблизилось к тому, чтобы дать всем своим членам равные шансы для получения желаемого статуса. Во всех индустриальных обществах классовое положение семьи играет важную роль в определении статуса детей. В то же время ни одно современное общество не отказывает мужской части населения в возможности продвижения вверх по социальной лестнице. В каждой стране, о которой имеются статистические данные, значительная часть граждан получала более высокий или низкий статус в сравнении с предыдущим поколением.

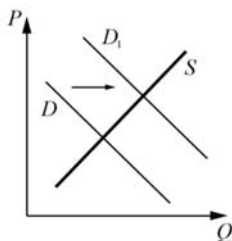
В целом различные индустриально развитые страны мало чем отличаются друг от друга в плане профессиональной мобильности служащих и производственных рабочих. Основные процессы, влияющие на степень социальной мобильности, если не учитывать сельское население, по-видимому, имеют структурный характер, связанный с темпами экономического развития, а не с политической или экономической системой.

(По Ю. Волкову и др.)

- 17** Какие условия (факторы), влияющие на профессиональную мобильность, названы в тексте? (Укажите три фактора.) Что, по мнению автора, отражает социальная мобильность? Как автор описывает межпоколенную мобильность в индустриальном обществе?
- 18** В тексте упомянуты ключевые понятия социально-гуманитарных наук. Используя обществоведческие знания,
– укажите не менее двух основных признаков семьи, отличающих её от других малых групп;
– объясните связь упомянутых в тексте произошедших в XX в. технологических изменений с изменением системы образования.
(Объяснение может быть дано в одном или нескольких распространённых предложениях.)
- 19** Используя обществоведческие знания и факты общественной жизни, назовите любые три канала вертикальной социальной мобильности (кроме упомянутого в тексте), появившиеся только в XX–XXI вв., и проиллюстрируйте примером действие каждого из них.
(В каждом случае сначала назовите канал, затем приведите пример. Каждый пример должен быть сформулирован развёрнуто.)
- 20** Используя обществоведческие знания и факты общественной жизни, назовите любые два положительных и любые два отрицательных последствия высокого уровня социальной мобильности для общества или человека.
(Каждое последствие должно быть сформулировано как распространённое предложение.)

21

На графике изображено изменение ситуации на рынке спортивных тренажёров. Кривая спроса переместилась из положения D в положение D_1 при неизменном предложении S . (На графике P – цена товара; Q – количество товара).



Как изменилась равновесная цена?

Что могло вызвать изменение спроса? Укажите любое одно обстоятельство (фактор) и объясните его влияние на спрос. (Объяснение должно быть дано применительно к рынку, указанному в тексте задания.)

Как изменятся предложение и равновесная цена на данном рынке, если при прочих равных условиях государство будет компенсировать часть затрат производителям спортивных тренажёров?

22

Государство Z включает в себя территории пяти субъектов, которые не обладают политической самостоятельностью. Законодательную власть осуществляет парламент, а всенародно избираемый глава государства формирует правительство и возглавляет исполнительную власть. Политика государства Z направлена на создание условий, обеспечивающих достойную жизнь и свободное развитие человека. Абсолютное большинство мест в парламенте государства Z принадлежит партии, которая провозглашает необходимость укрепления традиционных ценностей, в том числе семьи и религии, частной собственности и свободного предпринимательства как гаранта социального порядка. Гражданин N был избран руководителем регионального отделения этой партии. Он уделяет большое внимание работе с избирателями, и за время его руководства отделением число сторонников партии в регионе увеличилось в два раза.

Какова форма правления государства Z ? (Дайте полное название.) Какой факт из условия задачи позволяет сделать вывод, что государство Z – социальное? Какой идеологии придерживаются сторонники партии, имеющей абсолютное большинство мест в парламенте государства Z ? К какому типу в зависимости от способа легитимации (узаконения) власти можно отнести лидерство гражданина N ?

23

Конституция Российской Федерации закрепляет условия, позволяющие гражданину полноценно исполнять роль собственника различных факторов производства.

На основе положений Конституции Российской Федерации приведите три объяснения этой характеристики.

(Каждое объяснение должно быть сформулировано как распространённое предложение с опорой на конкретное положение Конституции Российской Федерации.)

Обратите внимание на то, что правильное выполнение задания **не требует** указания в ответе номеров соответствующих статей Конституции и дословного воспроизведения их содержания.)

Представьте, что Вам необходимо подготовить доклад по определённой теме. Выполнить задания 24 и 25.

Вам необходимо подготовить доклад по теме «Роль государства в современной экономике».

24

Используя обществоведческие знания, составьте сложный план, позволяющий раскрыть по существу тему «Роль государства в современной экономике». Сложный план должен содержать **не менее трёх непосредственно раскрывающих тему по существу пунктов, детализированных в подпунктах.** (Количество подпунктов каждого детализированного пункта должно быть не менее трёх, за исключением случаев, когда с точки зрения общественных наук возможны только два подпункта.)

25

Используя обществоведческие знания, факты общественной жизни и личный социальный опыт, выполните задания, ответьте на вопрос.

1) Обоснуйте необходимость активного участия государства в современной экономике. (Обоснование должно быть дано с опорой на обществоведческие знания в нескольких связанных между собой распространённых предложениях, раскрывать причинно-следственные и (или) функциональные связи.)

2) Что относят к способам решения государством проблемы внешних эффектов? (Назовите любые три таких способа.)

3) Проиллюстрируйте примером применение каждого из указанных в пункте 2) способов российским государством в настоящее время. (Каждый пример должен быть сформулирован развёрнуто и содержать указание на то, как с помощью данного способа государство решает проблему внешних эффектов.)

Проверьте, чтобы каждый ответ был записан рядом с номером соответствующего задания.