



Основной государственный экзамен по МАТЕМАТИКЕ

Инструкция по выполнению работы

Экзаменационная работа состоит из двух частей, включающих в себя 25 заданий. Часть 1 содержит 19 заданий, часть 2 содержит 6 заданий с развёрнутым ответом.

На выполнение экзаменационной работы по математике отводится 3 часа 55 минут (235 минут).

Ответы к заданиям 7 и 13 запишите в бланк ответов № 1 в виде одной цифры, которая соответствует номеру правильного ответа.

Для остальных заданий части 1 ответом является число или последовательность цифр. Ответ запишите в поле ответа в тексте работы, а затем перенесите в бланк ответов № 1. Если получилась обыкновенная дробь, ответ запишите в виде десятичной.

Решения заданий части 2 и ответы к ним запишите на бланке ответов № 2. Задания можно выполнять в любом порядке. Текст задания переписывать не надо, необходимо только указать его номер.

Все бланки заполняются яркими чёрными чернилами. Допускается использование гелевой или капиллярной ручки.

Сначала выполняйте задания части 1. Начать советуем с тех заданий, которые вызывают у Вас меньше затруднений, затем переходите к другим заданиям. Для экономии времени пропускайте задание, которое не удаётся выполнить сразу, и переходите к следующему. Если у Вас останется время, Вы сможете вернуться к пропущенным заданиям.

При выполнении части 1 все необходимые вычисления, преобразования выполняйте в черновике. **Записи в черновике, а также в тексте контрольных измерительных материалов не учитываются при оценивании работы.**

Если задание содержит рисунок, то на нём непосредственно в тексте работы можно выполнять необходимые Вам построения. Рекомендуем внимательно читать условие и проводить проверку полученного ответа.

При выполнении работы Вы можете воспользоваться справочными материалами, выданными вместе с вариантом КИМ и линейкой.

Баллы, полученные Вами за выполненные задания, суммируются. Постарайтесь выполнить как можно больше заданий и набрать наибольшее количество баллов.

Для прохождения аттестационного порога необходимо набрать не менее 8 баллов, из которых не менее 2 баллов должны быть получены за решение заданий по геометрии (задания 15–19, 23–25).

После завершения работы проверьте, чтобы ответ на каждое задание в бланках ответов №1 и №2 был записан под правильным номером.

СПРАВОЧНЫЕ МАТЕРИАЛЫ

АЛГЕБРА

- Формула корней квадратного уравнения:

$$x = \frac{-b \pm \sqrt{D}}{2a}, \text{ где } D = b^2 - 4ac.$$

- Если квадратный трёхчлен $ax^2 + bx + c$ имеет два корня x_1 и x_2 , то

$$ax^2 + bx + c = a(x - x_1)(x - x_2);$$

- если квадратный трёхчлен $ax^2 + bx + c$ имеет единственный корень x_0 , то

$$ax^2 + bx + c = a(x - x_0)^2.$$

- Абсцисса вершины параболы, заданной уравнением $y = ax^2 + bx + c$:

$$x_0 = -\frac{b}{2a}.$$

- Формула n -го члена арифметической прогрессии (a_n) , первый член которой равен a_1 и разность равна d :

$$a_n = a_1 + d(n - 1).$$

- Формула суммы первых n членов арифметической прогрессии:

$$S_n = \frac{(a_1 + a_n)n}{2}.$$

- Формула n -го члена геометрической прогрессии b_n , первый член которой равен b_1 , а знаменатель равен q :

$$b_n = b_1 \cdot q^{n-1}$$

- Формула суммы первых n членов геометрической прогрессии:

$$S_n = \frac{(q^n - 1)b_1}{q - 1}.$$

- Формулы сокращённого умножения:

$$(a + b)^2 = a^2 + 2ab + b^2;$$

$$(a - b)^2 = a^2 - 2ab + b^2;$$

$$a^2 - b^2 = (a - b)(a + b).$$

- Свойства арифметического квадратного корня:

$$\sqrt{ab} = \sqrt{a} \cdot \sqrt{b} \text{ при } a \geq 0, b \geq 0;$$

$$\sqrt{\frac{a}{b}} = \frac{\sqrt{a}}{\sqrt{b}} \text{ при } a \geq 0, b > 0.$$

- Свойства степени при $a > 0, b > 0$

$$a^{-n} = \frac{1}{a^n};$$

$$a^n \cdot a^m = a^{n+m};$$

$$\frac{a^n}{a^m} = a^{n-m};$$

$$(a^n)^m = a^{nm};$$

$$(ab)^n = a^n \cdot b^n;$$

$$\left(\frac{a}{b}\right)^n = \frac{a^n}{b^n}.$$

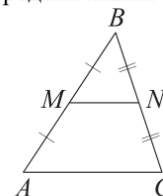
Таблица квадратов двузначных чисел

		Единицы									
		0	1	2	3	4	5	6	7	8	9
Десятки	1	100	121	144	169	196	225	256	289	324	361
	2	400	441	484	529	576	625	676	729	784	841
	3	900	961	1024	1089	1156	1225	1296	1369	1444	1521
	4	1600	1681	1764	1849	1936	2025	2116	2209	2304	2401
	5	2500	2601	2704	2809	2916	3025	3136	3249	3364	3481
	6	3600	3721	3844	3969	4096	4225	4356	4489	4624	4761
	7	4900	5041	5184	5329	5476	5625	5776	5929	6084	6241
	8	6400	6561	6724	6889	7056	7225	7396	7569	7744	7921
	9	8100	8281	8464	8649	8836	9025	9216	9409	9604	9801

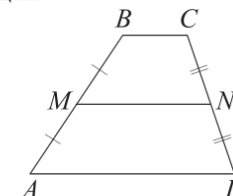
ГЕОМЕТРИЯ

Сумма углов выпуклого n -угольника равна $180^\circ(n-2)$.

Средняя линия треугольника и трапеции

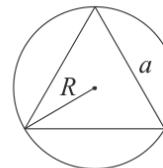


MN — ср. лин.
 $MN \parallel AC$
 $MN = \frac{AC}{2}$



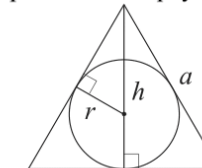
$BC \parallel AD$
 MN — ср. лин.
 $MN \parallel AD$
 $MN = \frac{BC + AD}{2}$

Описанная и вписанная окружности правильного треугольника



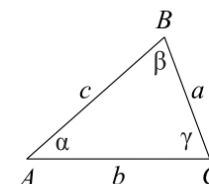
$$R = \frac{a\sqrt{3}}{3}$$

$$S = \frac{a^2\sqrt{3}}{4}$$



$$r = \frac{a\sqrt{3}}{6}$$

$$h = \frac{a\sqrt{3}}{2}$$



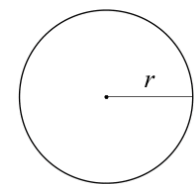
Для треугольника ABC со сторонами $AB = c$, $AC = b$, $BC = a$:

$$\frac{a}{\sin A} = \frac{b}{\sin B} = \frac{c}{\sin C} = 2R,$$

где R — радиус описанной окружности.

Для треугольника ABC со сторонами $AB = c$, $AC = b$, $BC = a$:

$$c^2 = a^2 + b^2 - 2ab \cos C.$$



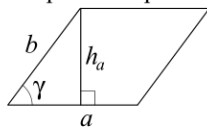
Длина окружности $C = 2\pi r$

Площадь круга $S = \pi r^2$



Площади фигур

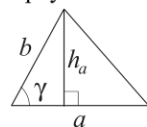
Параллелограмм



$$S = ah_a$$

$$S = ab \sin \gamma$$

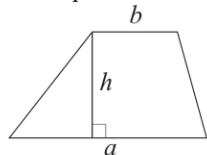
Треугольник



$$S = \frac{1}{2} ah_a$$

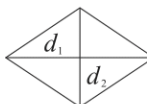
$$S = \frac{1}{2} ab \sin \gamma$$

Трапеция



$$S = \frac{a+b}{2} \cdot h$$

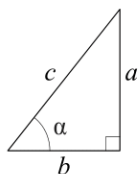
Ромб



d_1, d_2 — диагонали

$$S = \frac{1}{2} d_1 d_2$$

Прямоугольный треугольник



$$\sin \alpha = \frac{a}{c}$$

$$\cos \alpha = \frac{b}{c}$$

$$\operatorname{tg} \alpha = \frac{a}{b}$$

Теорема Пифагора: $a^2 + b^2 = c^2$

Основное тригонометрическое тождество: $\sin^2 \alpha + \cos^2 \alpha = 1$

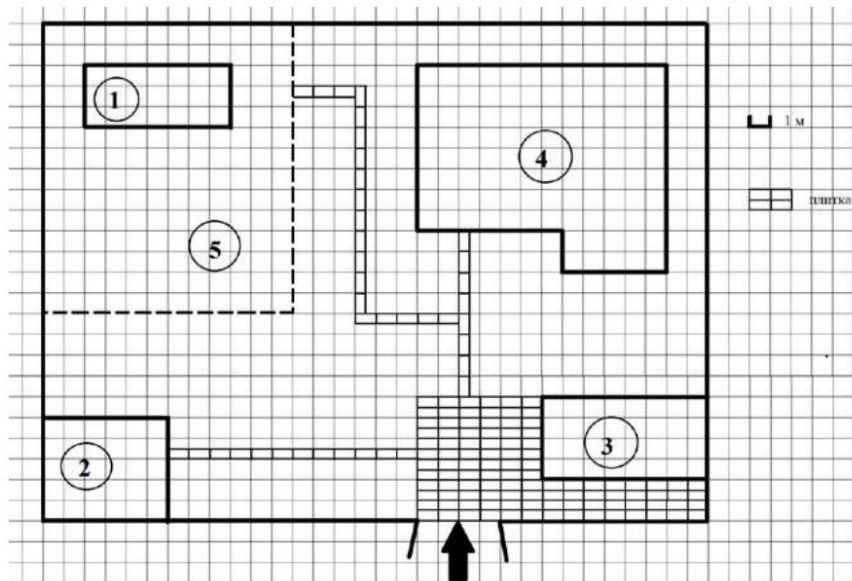
Некоторые значения тригонометрических функций

α	градусы	0°	30°	45°	60°	90°	180°	270°	360°
$\sin \alpha$		0	$\frac{1}{2}$	$\frac{\sqrt{2}}{2}$	$\frac{\sqrt{3}}{2}$	1	0	-1	0
$\cos \alpha$		1	$\frac{\sqrt{3}}{2}$	$\frac{\sqrt{2}}{2}$	$\frac{1}{2}$	0	-1	0	1
$\operatorname{tg} \alpha$		0	$\frac{\sqrt{3}}{3}$	1	$\sqrt{3}$	—	0	—	0

Часть 1

Ответами к заданиям 1–19 являются число или последовательность цифр, которые следует записать в БЛАНК ОТВЕТОВ № 1 справа от номера соответствующего задания, начиная с первой клеточки. Если ответом является последовательность цифр, то запишите её без пробелов, запятых и других дополнительных символов. Каждый символ пишите в отдельной клеточке в соответствии с приведёнными в бланке образцами.

Прочитайте внимательно текст и выполните задания 1-5.



На плане изображено домохозяйство по адресу с. Сосновое, 2-й Зелёный пер, д. 9 (сторона каждой клетки на плане равна 1 м). Участок имеет прямоугольную форму. Выезд и въезд осуществляется через единственные ворота.

При входе на участок слева от ворот находится сарай, а справа – гараж. Площадь, занятая гаражом, равна 32 кв. м. Жилой дом находится в глубине территории. Помимо гаража, жилого дома и сарая, на участке имеется теплица, расположенная на территории огорода (огород отмечен на плане цифрой 5). Все дорожки внутри участка имеют ширину 0,5 м и вымощены тротуарной плиткой размером 1 м × 0,5 м. Перед гаражом имеется площадка, вымощенная той же плиткой.





1 Для объектов, указанных в таблице, определите, какими цифрами они обозначены на плане. Заполните таблицу, в бланк перенесите последовательность четырёх цифр.

Объекты	теплица	сарай	жилой дом	гараж
Цифры				

2 Тротуарная плитка продаётся в упаковках по 5 штук. Сколько упаковок плитки понадобилось, чтобы выложить все дорожки и площадку перед гаражом?

Ответ: _____.

3 Найдите расстояние от сарая до жилого дома (под расстоянием между двумя объектами следует понимать расстояние между их ближайшими точками). Ответ дайте в метрах.

Ответ: _____.

4 Найдите площадь, которую занимает жилой дом. Ответ дайте в квадратных метрах.

Ответ: _____.

5 Хозяин участка хочет сделать пристройку к дому. Для этого он планирует купить 12 тонн силикатного кирпича. Один кирпич весит 3 кг. Цена кирпича и условия доставки всей покупки приведены в таблице.

Поставщик	Цена кирпича (руб. за шт.)	Стоимость доставки (руб.) до 15 тонн (руб.)	Специальные условия
А	11,56	7000	Доставка бесплатно, если сумма заказа превышает 50 000 руб.
Б	13,48	6000	Доставка со скидкой 50%, если сумма заказа превышает 55 000 руб.

Во сколько рублей обойдётся наиболее дешёвый вариант?

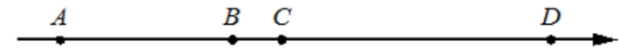
Ответ: _____.

6 Найдите значение выражения

$$\frac{2,4}{5,4 - 7,8}$$

Ответ: _____.

7 На координатной прямой точки A, B, C и D соответствуют числам $0,1032; -0,031; -0,01; -0,104$.



Какой точке соответствует число $-0,031$?

- 1) A
- 2) B
- 3) C
- 4) D

Ответ:

8 Найдите значение выражения

$$\frac{(b^{\sqrt{2}})^{6\sqrt{2}}}{b^{11}}$$

при $b = 3$.

Ответ: _____.

9 Найдите корень уравнения

$$9 + 8x = 6x - 2.$$

Ответ: _____.



10 В магазине канцтоваров продаётся 84 ручки, из них 22 красных, 9 зелёных, 41 фиолетовая, остальные синие и чёрные, их поровну. Найдите вероятность того, что случайно выбранная в этом магазине ручка будет красной или фиолетовой.

Ответ: _____.

11 Установите соответствие между функциями и их графиками.

ФУНКЦИИ

А) $y = x^2 + 4x + 1$ Б) $y = x^2 - 4x + 1$ В) $y = -x^2 + 4x - 1$

ГРАФИКИ

1)

2)

3)

В таблице под каждой буквой укажите соответствующий номер.

Ответ:

А	Б	В

12 Чтобы перевести значение температуры по шкале Цельсия в шкалу Фаренгейта, пользуются формулой $t_F = 1,8t_C + 32$, где t_C – температура в градусах Цельсия, t_F – температура в градусах Фаренгейта. Скольким градусам по шкале Фаренгейта соответствует 80 градусов по шкале Цельсия?

Ответ: _____.

13 Укажите решение системы неравенств

$$\begin{cases} -48 + 6x > 0, \\ 6 - 5x > -4. \end{cases}$$

- 1) (2; 8)
- 2) $(-\infty; 2)$
- 3) нет решений
- 4) $(8; +\infty)$

Ответ:

14 Известно, что на высоте 2205 м над уровнем моря атмосферное давление составляет 550 мм рт. ст. Считая, что при подъёме на каждые 10,5 м давление уменьшается примерно на 1 мм рт. ст., определите атмосферное давление на высоте 2415 м над уровнем моря.

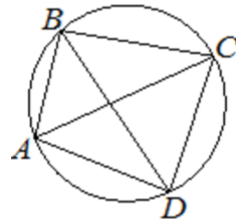
Ответ: _____.

15 Медиана равностороннего треугольника равна $9\sqrt{3}$. Найдите сторону этого треугольника.



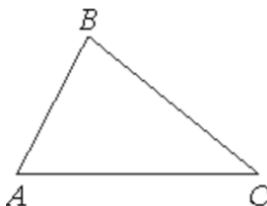
Ответ: _____.

16 Четырёхугольник $ABCD$ вписан в окружность. Угол ABD равен 39° , угол CAD равен 55° . Найдите угол ABC . Ответ дайте в градусах.



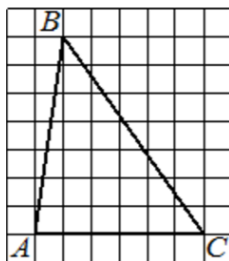
Ответ: _____.

- 17 В треугольнике ABC известно, что $AB = 6$, $BC = 10$, $\sin \angle ABC = \frac{1}{3}$. Найдите площадь треугольника ABC .



Ответ: _____.

- 18 На клетчатой бумаге с размером клетки 1×1 изображён треугольник ABC . Найдите длину его средней линии, параллельной стороне AC .



Ответ: _____.

- 19 Какое из следующих утверждений верно?

- 1) Площадь трапеции равна произведению основания трапеции на высоту.
- 2) Две окружности пересекаются, если радиус одной окружности больше радиуса другой окружности.
- 3) Существует прямоугольник, диагонали которого взаимно перпендикулярны.

В ответ запишите номер выбранного утверждения.

Ответ: _____.

Не забудьте перенести все ответы в бланк ответов № 1 в соответствии с инструкцией по выполнению работы.

Проверьте, чтобы каждый ответ был записан в строке с номером соответствующего задания.

Часть 2

При выполнении заданий 20–25 используйте БЛАНК ОТВЕТОВ № 2. Сначала укажите номер задания, а затем запишите его решение и ответ. Пишите чётко и разборчиво.

- 20 Решите неравенство

$$\frac{-15}{(x+1)^2 - 3} \geq 0.$$

- 21 Моторная лодка прошла против течения реки 77 км и вернулась в пункт отправления, затратив на обратный путь на 2 часа меньше, чем на путь против течения. Найдите скорость лодки в неподвижной воде, если скорость течения реки равна 4 км/ч.

- 22 Постройте график функции

$$y = x^2 - |4x + 3|.$$

Определите, при каких значениях m прямая $y = m$ имеет с графиком ровно три общие точки.

- 23 Найдите боковую сторону AB трапеции $ABCD$, если углы ABC и BCD равны соответственно 45° и 120° , а $CD = 40$.

- 24 На средней линии трапеции $ABCD$ с основаниями AD и BC выбрали произвольную точку E . Докажите, что сумма площадей треугольников BEC и AED равна половине площади трапеции.

- 25 Четырёхугольник $ABCD$ со сторонами $AB = 25$ и $CD = 16$ вписан в окружность. Диагонали AC и BD пересекаются в точке K , причём $\angle AKB = 60^\circ$. Найдите радиус окружности, описанной около этого четырёхугольника.

Проверьте, чтобы каждый ответ был записан рядом с номером соответствующего задания.



О проекте «Пробный ОГЭ каждую неделю»

Данный ким составлен командой всероссийского волонтерского проекта «ОГЭ 100баллов» <https://vk.com/oge100ballov> | <https://t.me/egeoge100ballov> и безвозмездно распространяется для любых некоммерческих образовательных целей.

Нашли ошибку в варианте?

Напишите нам, пожалуйста, и мы обязательно её исправим!

Для замечаний и пожеланий: https://vk.com/topic-88725006_49266018
(также доступны другие варианты для скачивания)

СОСТАВИТЕЛЬ ВАРИАНТА:

ФИО:	Евгений Пифагор
Предмет:	Математика
Стаж:	12 лет готовлю к ЕГЭ и ОГЭ
Регалии:	Набрал 100 баллов на ЕГЭ по математике (профиль) Подготовил более 300 человек на 90 – 100 баллов Высшее образование (ТГУ, 2009-2014) Победитель трёх олимпиад по высшей математике
Аккаунт и группа ВК:	https://vk.com/eugene10 https://vk.com/shkolapifagora
Ютуб и инстаграм:	https://www.youtube.com/c/pifagor1 https://www.instagram.com/shkola_pifagora/

Система оценивания экзаменационной работы по математике**Часть 1**

За правильный ответ на каждое из заданий 1–19 ставится 1 балл.

Номер задания	Правильный ответ	Текстовое решение	Видео решение
1	1243		
2	29		
3	15		
4	106		
5	53240		
6	-1		
7	2		
8	3		
9	-5,5		
10	0,75		
11	132		
12	176		
13	3		
14	530		
15	18		
16	94		
17	10		
18	3		
19	3		
20	$(-1 - \sqrt{3}; -1 + \sqrt{3})$		
21	18		
22	$-1; \frac{9}{16}$		
23	$20\sqrt{6}$		
24	■		
25	$\sqrt{427}$		



Часть 2

Критерии оценивания заданий с развёрнутым ответом

20

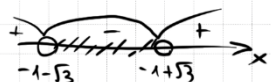
Решите неравенство $\frac{-15}{(x+1)^2 - 3} \geq 0$.

2D3686

$\frac{отриц}{?} \geq 0$

\Rightarrow Знаменатель < 0

$(x+1)^2 - 3 < 0$
 $(x+1)^2 - \sqrt{3}^2 < 0$
 $(x+1-\sqrt{3}) \cdot (x+1+\sqrt{3}) < 0$



$(x+1)^2 - 3 < 0$
 $x^2 + 2x + 1 - 3 < 0$
 $x^2 + 2x - 2 < 0$
 $D = 12$
 $x_1 = \frac{-2 + \sqrt{12}}{2} = \frac{-2 + 2\sqrt{3}}{2} = \sqrt{3} - 1$
 $x_2 = -\sqrt{3} - 1$

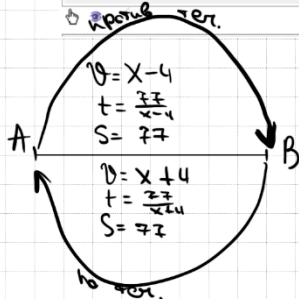
Баллы	Содержание критерия
2	Обосновано получен верный ответ
1	Решение доведено до конца, но допущена описка или ошибка вычислительного характера, с её учётом дальнейшие шаги выполнены верно
0	Решение не соответствует ни одному из критериев, перечисленных выше
2	Максимальный балл

ОТВЕТ: $(-1-\sqrt{3}, -1+\sqrt{3})$

21

Моторная лодка прошла против течения реки 77 км и вернулась в пункт отправления, затратив на обратный путь на 2 часа меньше, чем на путь против течения. Найдите скорость лодки в неподвижной воде, если скорость течения реки равна 4 км/ч.

930157



$t_{\text{по теч}} - t_{\text{против}} = 2$
 $\frac{77}{x-4} - \frac{77}{x+4} = 2$
 $\frac{77(x+4) - 77(x-4)}{(x-4)(x+4)} = 2$
 $\frac{77x + 308 - 77x + 308}{x^2 - 16} = 2$
 $\frac{616}{x^2 - 16} = 2$
 $616 = 2(x^2 - 16)$
 $308 = x^2 - 16$
 $x^2 = 324$
 $x = 18$

Баллы	Содержание критерия
2	Ход решения задачи верный, получен верный ответ
1	Ход решения верный, все его шаги присутствуют, но допущена описка или ошибка вычислительного характера
0	Решение не соответствует ни одному из критериев, перечисленных выше
2	Максимальный балл

ОТВЕТ: 18

22

Постройте график функции

$y = x^2 - |4x + 3|$.

Определите, при каких значениях m прямая $y = m$ имеет с графиком ровно три общие точки.

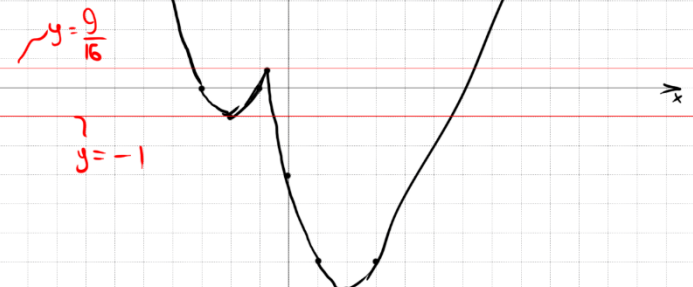
3EDA10

При $4x + 3 \geq 0$ $x \geq -\frac{3}{4}$
 $y = x^2 - (4x + 3)$
 $y = x^2 - 4x - 3$
 $x_0 = \frac{-b \pm \sqrt{b^2 - 4ac}}{2a} = \frac{-(-4) \pm \sqrt{16 - 4 \cdot 1 \cdot (-3)}}{2 \cdot 1} = 2$

При $4x + 3 < 0$ $x < -\frac{3}{4}$
 $y = x^2 - (-4x - 3)$
 $y = x^2 + 4x + 3$
 $x_0 = \frac{-b \pm \sqrt{b^2 - 4ac}}{2a} = \frac{-4 \pm \sqrt{16 - 4 \cdot 1 \cdot 3}}{2 \cdot 1} = -2$

$y = \begin{cases} x^2 - 4x - 3 & \text{при } x \geq -\frac{3}{4} \\ x^2 + 4x + 3 & \text{при } x < -\frac{3}{4} \end{cases}$

x	-3	-2	-1	$-\frac{3}{4}$	0	1	2	3
y	0	-1	0	$\frac{9}{16}$	-3	-6	-7	-6



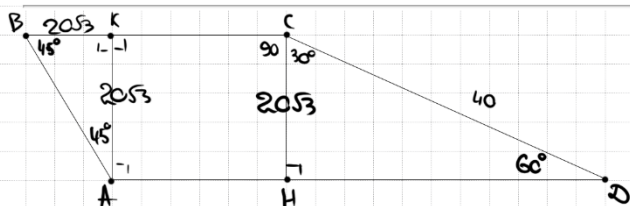
ОТВЕТ: $-1; \frac{9}{16}$

Баллы	Содержание критерия
2	График построен верно, верно найдены искомые значения параметра
1	График построен верно, но искомые значения параметра найдены неверно или не найдены
0	Решение не соответствует ни одному из критериев, перечисленных выше
2	Максимальный балл



23 Найдите боковую сторону AB трапеции $ABCD$, если углы ABC и BCD равны соответственно 45° и 120° , а $CD = 40$.

EE99B1



① $\triangle CKH$:
 $\cos 30^\circ = \frac{CK}{40}$ $\frac{\sqrt{3}}{2} = \frac{CK}{40}$ $CK = 20\sqrt{3} = BK = AK$

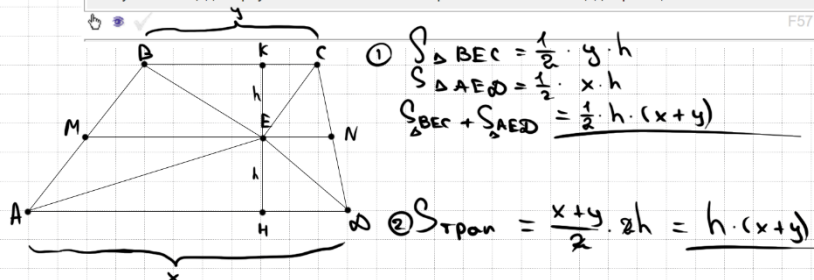
② $\triangle ABK$:
 $AB = \sqrt{(20\sqrt{3})^2 + (20\sqrt{3})^2} = \sqrt{4006} = 20\sqrt{6}$

ОТВЕТ: $20\sqrt{6}$

Баллы	Содержание критерия
2	Ход решения верный, все его шаги выполнены правильно, получен верный ответ
1	Ход решения верный, все его шаги выполнены правильно, но даны неполные объяснения, или допущена одна вычислительная ошибка
0	Решение не соответствует ни одному из критериев, перечисленных выше
2	Максимальный балл

24 На средней линии трапеции $ABCD$ с основаниями AD и BC выбрали произвольную точку E . Докажите, что сумма площадей треугольников BEC и AED равна половине площади трапеции.

F57F67

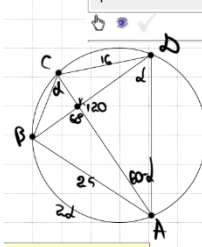


$\Rightarrow S_{\triangle BEC} + S_{\triangle AED} = \frac{1}{2} S_{\text{трап}}$

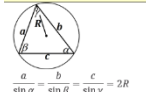
Баллы	Содержание критерия
2	Доказательство верное, все шаги обоснованы
1	Доказательство в целом верное, но содержит неточности
0	Решение не соответствует ни одному из критериев, перечисленных выше
2	Максимальный балл

25 Четырёхугольник $ABCD$ со сторонами $AB = 25$ и $CD = 16$ вписан в окружность. Диагонали AC и BD пересекаются в точке K , причём $\angle KCB = 60^\circ$. Найдите радиус окружности, описанной около этого четырёхугольника.

9B17F



ТЕОРЕМА СИНУСОВ



$\triangle ABC$: $\frac{25}{\sin d} = 2R$
 $\triangle ADC$: $\frac{16}{\sin(60-d)} = 2R$

① $\frac{25}{\sin d} = \frac{16}{\sin(60-d)}$
 $25 \cdot \sin(60-d) = 16 \sin d$
 $25 \cdot (\frac{\sqrt{3}}{2} \cos d - \frac{1}{2} \sin d) = 16 \sin d$
 $\frac{25\sqrt{3}}{2} \cos d - \frac{25}{2} \sin d = \frac{32}{2} \sin d \quad | \cdot 2$
 $25\sqrt{3} \cos d = 57 \sin d$
 $\cos d = \frac{57}{25\sqrt{3}} \sin d$
 $1 - \sin^2 d + \cos^2 d = 1$
 $\frac{\sin^2 d + 57^2}{25^2 \cdot 3} \sin^2 d = 1$
 $1875 + 3249 \sin^2 d = 25^2 \cdot 3$
 $\sin^2 d = \frac{25^2 - 1875}{1208}$
 $\sin d = \frac{25}{2\sqrt{127}}$

ОТВЕТ: $\sqrt{127}$

Баллы	Содержание критерия
2	Ход решения верный, получен верный ответ
1	Ход решения верный, все его шаги присутствуют, но допущена описка или ошибка вычислительного характера
0	Решение не соответствует ни одному из критериев, перечисленных выше
2	Максимальный балл





В соответствии с Порядком проведения государственной итоговой аттестации по образовательным программам основного общего образования (приказ Минпросвещения России и Рособрнадзора от 04.04.2023 № 232/551, зарегистрирован Минюстом России 12.05.2023 № 73292)

«72. Проверка экзаменационных работ включает в себя:

1) проверку и оценивание предметными комиссиями развёрнутых ответов (в том числе устных) на задания КИМ в соответствии с критериями оценивания по соответствующему учебному предмету, разработка которых организуется Рособрнадзором <...>

По результатам первой и второй проверок эксперты независимо друг от друга выставляют первичные баллы за каждый развёрнутый ответ на задания КИМ. <...>

В случае существенного расхождения в первичных баллах, выставленных двумя экспертами, назначается третья проверка. Существенное расхождение в первичных баллах определено в критериях оценивания по соответствующему учебному предмету, разработка которых организуется Рособрнадзором.

Третий эксперт назначается по согласованию с председателем предметной комиссии из числа экспертов, ранее не проверявших экзаменационную работу.

Третьему эксперту предоставляется информация о первичных баллах, выставленных экспертами, ранее проверявшими экзаменационную работу обучающегося.

Существенными считаются следующие расхождения.

1. Расхождение в баллах, выставленных двумя экспертами за выполнение любого из заданий 20–25, составляет 2 балла. В этом случае третий эксперт проверяет ответы на задания, которые вызвали столь существенное расхождение.

2. Расхождения между суммами баллов, выставленных двумя экспертами за выполнение заданий 20–25, составляет 4 или более балла. В этом случае третий эксперт проверяет ответы на все задания 20–25.

3. Расхождение в результатах оценивания двумя экспертами ответа на одно из заданий 20–25 заключается в том, что один эксперт указал на отсутствие ответа на задание в экзаменационной работе, а другой эксперт выставил за выполнение этого задания ненулевой балл. В этом случае третий эксперт проверяет только ответы на задания, которые были оценены со столь существенным расхождением. Ситуации, при которых один эксперт указал на отсутствие ответа в экзаменационной работе, а второй эксперт выставил нулевой балл за выполнение этого задания, не являются ситуациями существенного расхождения в оценивании.

