

Вариант № 9

Базовый уровень

Инструкция по выполнению работы

Экзаменационная работа включает в себя 21 задание.

На выполнение работы отводится 3 часа (180 минут).

Ответы к заданиям записываются по приведённым ниже образцам в виде числа или последовательности цифр. Сначала запишите ответы к заданиям в поле ответа в тексте работы, а затем перенесите их в бланк ответов № 1 справа от номера соответствующего задания.

КММ Ответ: -0,6      -0,6

Бланк

Если ответом является последовательность цифр, как в приведённом ниже примере, то запишите эту последовательность в бланк ответов № 1 без пробелов, запятых и других дополнительных символов.

КММ Ответ: 

А	Б	В	Г
4	3	1	2

4312

Бланк

Все бланки заполняются яркими чёрными чернилами. Допускается использование гелевой или капиллярной ручки.

При выполнении заданий можно пользоваться черновиком. Записи в черновике, а также в тексте контрольных измерительных материалов не учитываются при оценивании работы.

Баллы, полученные Вами за выполненные задания, суммируются. Постарайтесь выполнить как можно больше заданий и набрать наибольшее количество баллов.

После завершения работы проверьте, чтобы ответ на каждое задание в бланке ответов № 1 был записан под правильным номером.

*Желаем успеха!*

Справочные материалы

Алгебра

Таблица квадратов целых чисел от 0 до 99

Десятки	Единицы									
	0	1	2	3	4	5	6	7	8	9
0	0	1	4	9	16	25	36	49	64	81
1	100	121	144	169	196	225	256	289	324	361
2	400	441	484	529	576	625	676	729	784	841
3	900	961	1024	1089	1156	1225	1296	1369	1444	1521
4	1600	1681	1764	1849	1936	2025	2116	2209	2304	2401
5	2500	2601	2704	2809	2916	3025	3136	3249	3364	3481
6	3600	3721	3844	3969	4096	4225	4356	4489	4624	4761
7	4900	5041	5184	5329	5476	5625	5776	5929	6084	6241
8	6400	6561	6724	6889	7056	7225	7396	7569	7744	7921
9	8100	8281	8464	8649	8836	9025	9216	9409	9604	9801

Свойства арифметического квадратного корня

$$\sqrt{ab} = \sqrt{a} \cdot \sqrt{b} \text{ при } a \geq 0, b \geq 0 \qquad \sqrt{\frac{a}{b}} = \frac{\sqrt{a}}{\sqrt{b}} \text{ при } a \geq 0, b > 0$$

Корни квадратного уравнения  $ax^2 + bx + c = 0, a \neq 0$

$$x_1 = \frac{-b - \sqrt{b^2 - 4ac}}{2a}, \quad x_2 = \frac{-b + \sqrt{b^2 - 4ac}}{2a} \text{ при } b^2 - 4ac > 0$$

$$x = -\frac{b}{2a} \text{ при } b^2 - 4ac = 0$$

Формулы сокращённого умножения

$$(a+b)^2 = a^2 + 2ab + b^2$$

$$(a-b)^2 = a^2 - 2ab + b^2$$

$$a^2 - b^2 = (a+b)(a-b)$$

**Степень и логарифм**

Свойства степени  
при  $a > 0, b > 0$

$$a^{-n} = \frac{1}{a^n}$$

$$a^n \cdot a^m = a^{n+m}$$

$$\frac{a^n}{a^m} = a^{n-m}$$

$$(a^n)^m = a^{nm}$$

$$(ab)^n = a^n \cdot b^n$$

$$\left(\frac{a}{b}\right)^n = \frac{a^n}{b^n}$$

Свойства логарифма  
при  $a > 0, a \neq 1, b > 0, x > 0, y > 0$

$$a^{\log_a b} = b$$

$$\log_a a = 1$$

$$\log_a 1 = 0$$

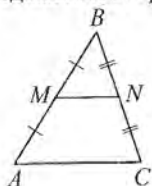
$$\log_a (xy) = \log_a x + \log_a y$$

$$\log_a \left(\frac{x}{y}\right) = \log_a x - \log_a y$$

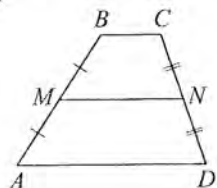
$$\log_a b^k = k \log_a b$$

**Геометрия**

Средняя линия треугольника и трапеции

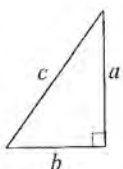


$MN$  – ср. лин.  
 $MN \parallel AC$   
 $MN = \frac{AC}{2}$



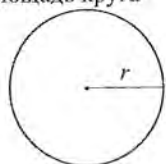
$BC \parallel AD$   
 $MN$  – ср. лин.  
 $MN \parallel AD$   
 $MN = \frac{BC + AD}{2}$

Теорема Пифагора



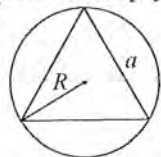
$$a^2 + b^2 = c^2$$

Длина окружности  
Площадь круга

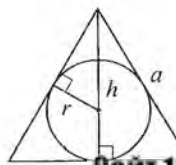


$C = 2\pi r$   
 $S = \pi r^2$

Правильный треугольник



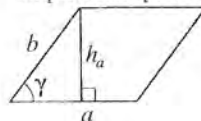
$R = \frac{a\sqrt{3}}{3}$   
 $S = \frac{a^2\sqrt{3}}{4}$



$r = \frac{a\sqrt{3}}{6}$   
 $h = \frac{a\sqrt{3}}{2}$

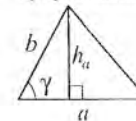
**Площади фигур**

Параллелограмм



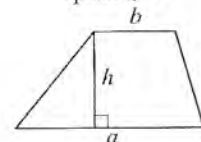
$S = ah_a$   
 $S = absin \gamma$

Треугольник



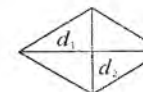
$S = \frac{1}{2} ah_a$   
 $S = \frac{1}{2} absin \gamma$

Трапеция



$$S = \frac{a+b}{2} \cdot h$$

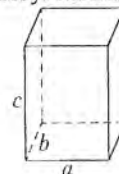
Ромб



$d_1, d_2$  – диагонали  
 $S = \frac{1}{2} d_1 d_2$

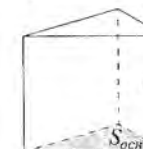
**Площади поверхностей и объёмы тел**

Прямоугольный параллелепипед



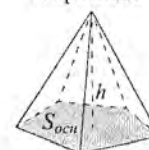
$$V = abc$$

Прямая призма



$$V = S_{осн} h$$

Пирамида



$$V = \frac{1}{3} S_{осн} h$$

Конус



$V = \frac{1}{3} \pi r^2 h$   
 $S_{бок} = \pi r l$

Цилиндр



$V = \pi r^2 h$   
 $S_{бок} = 2\pi r h$

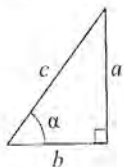
Шар



$V = \frac{4}{3} \pi r^3$   
 $S = 4\pi r^2$

**Тригонометрические функции**

Прямоугольный треугольник

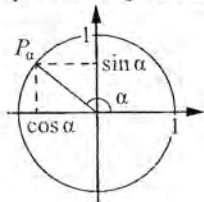


$$\sin \alpha = \frac{a}{c}$$

$$\cos \alpha = \frac{b}{c}$$

$$\operatorname{tg} \alpha = \frac{a}{b}$$

Тригонометрическая окружность



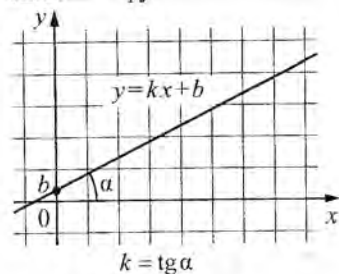
Основное тригонометрическое тождество:  $\sin^2 \alpha + \cos^2 \alpha = 1$

Некоторые значения тригонометрических функций

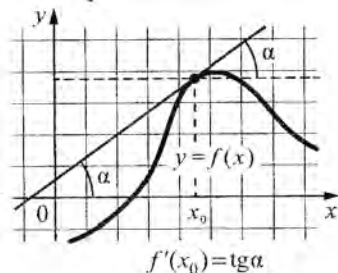
$\alpha$	радианы	0	$\frac{\pi}{6}$	$\frac{\pi}{4}$	$\frac{\pi}{3}$	$\frac{\pi}{2}$	$\pi$	$\frac{3\pi}{2}$	$2\pi$
	градусы	$0^\circ$	$30^\circ$	$45^\circ$	$60^\circ$	$90^\circ$	$180^\circ$	$270^\circ$	$360^\circ$
$\sin \alpha$		0	$\frac{1}{2}$	$\frac{\sqrt{2}}{2}$	$\frac{\sqrt{3}}{2}$	1	0	-1	0
$\cos \alpha$		1	$\frac{\sqrt{3}}{2}$	$\frac{\sqrt{2}}{2}$	$\frac{1}{2}$	0	-1	0	1
$\operatorname{tg} \alpha$		0	$\frac{\sqrt{3}}{3}$	1	$\sqrt{3}$	—	0	—	0

**Функции**

Линейная функция



Геометрический смысл производной



Ответом к каждому заданию является конечная десятичная дробь, или целое число, или последовательность цифр. Ответ сначала запишите в поле ответа в тексте работы, а затем перенесите в БЛАНК ОТВЕТОВ № 1 справа от номера соответствующего задания. Каждую цифру, знак «минус» и запятую пишите в отдельной клеточке в соответствии с приведёнными в бланке образцами. Единицы измерений писать не нужно.

- 1** По тарифному плану «Просто, как день» компания сотовой связи каждый вечер снимает со счёта абонента 13 рублей. Если на счёте осталось меньше 13 рублей, то на следующее утро номер блокируют до пополнения счёта. Сегодня утром у Лизы на счёте было 700 рублей. Сколько дней (включая сегодняшний) она сможет пользоваться телефоном, не пополняя счёта?

Ответ: \_\_\_\_\_.

- 2** Установите соответствие между величинами и их возможными значениями: к каждому элементу первого столбца подберите соответствующий элемент из второго столбца.

ВЕЛИЧИНЫ

ЗНАЧЕНИЯ

- А) объём воды в озере Байкал
- Б) объём пакета кефира
- В) объём бассейна
- Г) объём ящика для фруктов

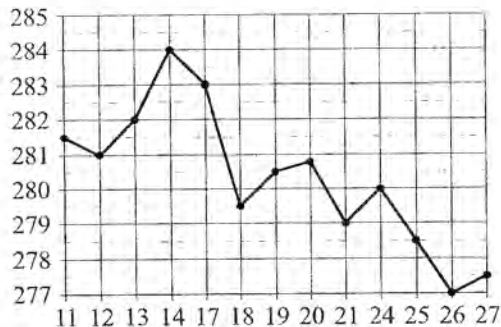
- 1) 68 л
- 2) 1 л
- 3)  $620 \text{ м}^3$
- 4)  $23\,615,39 \text{ км}^3$

В таблице под каждой буквой, соответствующей величине, укажите номер её возможного значения.

Ответ:

А	Б	В	Г

- 3 На рисунке жирными точками показана цена золота на момент закрытия биржевых торгов во все рабочие дни с 11 по 27 июля 2000 года. По горизонтали указаны числа месяца, по вертикали — цена унции золота в долларах США. Для наглядности жирные точки на рисунке соединены линиями.



Определите по рисунку, какого числа цена золота на момент закрытия торгов равнялась 279 долларам США за унцию.

Ответ: \_\_\_\_\_.

4

Работа постоянного тока (в джоулях) вычисляется по формуле  $A = \frac{U^2 t}{R}$ , где  $U$  — напряжение (в вольтах),  $R$  — сопротивление (в омах),  $t$  — время (в секундах). Пользуясь этой формулой, найдите  $A$  (в джоулях), если  $t = 3$  с,  $U = 10$  В и  $R = 12$  Ом.

Ответ: \_\_\_\_\_.

5

В фирме такси в наличии 20 легковых автомобилей: 7 из них чёрного цвета с жёлтыми надписями на боках, остальные — жёлтого цвета с чёрными надписями. Найдите вероятность того, что на случайный вызов придет машина жёлтого цвета с чёрными надписями.

Ответ: \_\_\_\_\_.

6

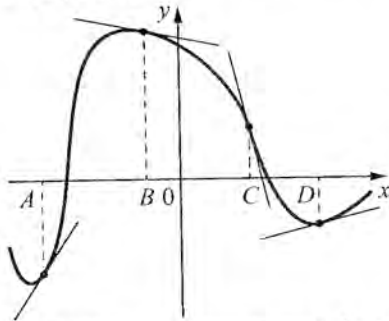
Алексею нужен пылесос. В таблице показано 6 предложений от разных магазинов и их удалённость от дома Алексея.

Номер магазина	Стоимость пылесоса (руб.)	Удалённость от дома Алексея (км)
1	3750	1,5
2	4005	0,6
3	4985	1,7
4	4199	2,2
5	3980	0,9
6	3890	1,3

Алексей хочет купить пылесос в магазине, который находится не дальше 1 км от его дома. Найдите наименьшую стоимость пылесоса в магазинах (из представленных), удовлетворяющих данному условию. Ответ дайте в рублях.

Ответ: \_\_\_\_\_.

- 7 На рисунке изображены график функции и касательные, проведённые к нему в точках с абсциссами  $A$ ,  $B$ ,  $C$  и  $D$ .



В правом столбце указаны значения производной функции в точках  $A$ ,  $B$ ,  $C$  и  $D$ . Пользуясь графиком, поставьте в соответствие каждой точке значение производной функции в ней.

ТОЧКИ	ЗНАЧЕНИЯ ПРОИЗВОДНОЙ
$A$	1) $-4$
$B$	2) $0,2$
$C$	3) $-0,2$
$D$	4) $1,5$

В таблице для каждой точки укажите номер соответствующего значения производной.

Ответ:

$A$	$B$	$C$	$D$

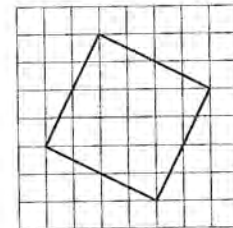
- 8 Школа приобрела стол, доску, видеопроектор и принтер. Известно, что принтер дороже видеопроектора, а доска дешевле видеопроектора и дешевле стола. Выберите все утверждения, которые верны при указанных условиях.

- 1) Видеопроектор дешевле доски.
- 2) Принтер дороже доски.
- 3) Доска — самая дешёвая из покупок.
- 4) Принтер и доска стоят одинаково.

В ответе запишите номера выбранных утверждений без пробелов, запятых и других дополнительных символов.

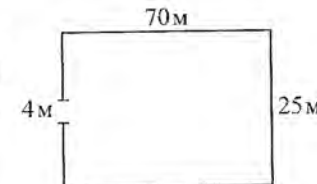
Ответ: \_\_\_\_\_.

- 9 План местности разбит на клетки. Каждая клетка обозначает квадрат  $1\text{ м} \times 1\text{ м}$ . Найдите площадь участка, изображённого на плане. Ответ дайте в квадратных метрах.



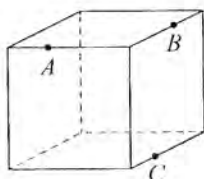
Ответ: \_\_\_\_\_.

- 10 Участок земли имеет прямоугольную форму. Стороны прямоугольника равны  $25\text{ м}$  и  $70\text{ м}$ . Найдите длину забора (в метрах), которым нужно огородить участок, предусмотрев проезд шириной  $4\text{ м}$ .



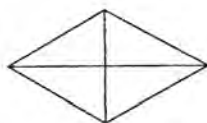
Ответ: \_\_\_\_\_.

- 11 Плоскость, проходящая через точки  $A$ ,  $B$  и  $C$  (см. рисунок), разбивает куб на два многогранника. Сколько вершин у получившегося многогранника с большим числом граней?



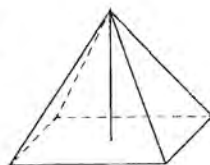
Ответ: \_\_\_\_\_.

- 12 Сумма двух углов ромба равна  $240^\circ$ , а его меньшая диагональ равна 15. Найдите периметр ромба.



Ответ: \_\_\_\_\_.

- 13 Основанием четырёхугольной пирамиды является прямоугольник со сторонами 5 и 12. Найдите высоту этой пирамиды, если её объём равен 100.



Ответ: \_\_\_\_\_.

- 14 Найдите значение выражения  $\left(\frac{5}{6} - \frac{3}{7}\right) : \frac{17}{21}$ .

Ответ: \_\_\_\_\_.

- 15 Товар на распродаже уценили на 35 %, после чего он стал стоить 650 рублей. Сколько рублей стоил товар до распродажи?

Ответ: \_\_\_\_\_.

- 16 Найдите значение выражения  $\log_6 0,8 + \log_6 45$ .

Ответ: \_\_\_\_\_.

- 17 Найдите корень уравнения  $5^{4x-5} = 5^{3x-2}$ .

Ответ: \_\_\_\_\_.

- 18 Каждому из четырёх неравенств в левом столбце соответствует одно из решений в правом столбце. Установите соответствие между неравенствами и их решениями.

НЕРАВЕНСТВА

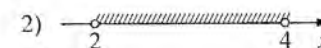
А)  $2^{-x+1} < \frac{1}{2}$

Б)  $\frac{(x-5)^2}{x-4} < 0$

В)  $\log_4 x > 1$

Г)  $(x-4)(x-2) < 0$

РЕШЕНИЯ



Впишите в приведённую в ответе таблицу под каждой буквой соответствующий решению номер.

Ответ:

А	Б	В	Г

- 19 Найдите четырёхзначное натуральное число, большее 6000, но меньшее 8000, которое делится на 18 и каждая следующая цифра которого меньше предыдущей. В ответе запишите какое-нибудь одно такое число.

Ответ: \_\_\_\_\_.

- 20 Имеется два сплава. Первый сплав содержит 45 % меди, второй — 10 % меди. Из этих двух сплавов получили третий сплав, содержащий 40 % меди. Масса первого сплава равна 150 кг. Найдите массу третьего сплава. Ответ дайте в килограммах.

Ответ: \_\_\_\_\_.

- 21 На палке отмечены поперечные линии красного, жёлтого и зелёного цветов. Если распилить палку по красным линиям, получится 8 кусков, если по жёлтым — 12 кусков, а если по зелёным — 6 кусков. Сколько кусков получится, если распилить палку по линиям всех трёх цветов?

Ответ: \_\_\_\_\_.



*Не забудьте перенести все ответы в бланк ответов №1 в соответствии с инструкцией по выполнению работы. Проверьте, чтобы каждый ответ был записан в строке с номером соответствующего задания.*