

Тренировочная работа №5 по ОБЩЕСТВОЗНАНИЮ**9 класс**

4 марта 2024 года

Вариант ОБ2390501

Выполнена: ФИО _____ класс _____

Инструкция по выполнению работы

Тренировочная работа включает в себя 24 задания: 16 заданий с кратким ответом и 8 заданий с развёрнутым ответом.

На выполнение тренировочной работы по обществознанию отводится 3 часа (180 минут).

Ответы к заданиям 2–4, 7–11, 13, 14, 16–18 записываются в виде одной цифры, которая соответствует номеру правильного ответа. Ответом к заданиям 15, 19 является последовательность цифр. Ответом к заданию 20 является слово (словосочетание). Ответы запишите в поле ответа в тексте работы без запятых, пробелов и прочих символов.

Задания 1, 5, 6, 12, 21–24 выполняются на отдельном чистом листе. Для выполнения заданий 21–24 необходимо: выбрать нужную информацию из текста, раскрыть (в том числе на примерах) его отдельные положения; соотнести сведения из текста со знаниями, полученными при изучении курса; применить имеющиеся знания для анализа социальных ситуаций; высказать и обосновать собственное мнение.

Ответы записываются яркими чёрными чернилами. Допускается использование гелевой или капиллярной ручки.

При выполнении заданий можно пользоваться черновиком.

Записи в черновике не учитываются при оценивании работы.

Баллы, полученные Вами за выполненные задания, суммируются. Постарайтесь выполнить как можно больше заданий и набрать наибольшее количество баллов.

После завершения работы проверьте, чтобы ответ на каждое задание был записан под правильным номером.

Желаем успеха!

Для ответов на задания 1, 5, 6 и 12 используйте отдельные листы. Запишите сначала номер задания, а затем ответ к нему. Ответы записывайте чётко и разборчиво. Ответами к заданиям 2–4, 7–11, 13–20 являются цифра, последовательность цифр или слово (словосочетание).

1 Какие два из перечисленных понятий используются в первую очередь при описании духовной сферы общества?

Налогообложение; гуманизм; познание; государство; товарообмен.

Выпишите соответствующие понятия и раскройте смысл любого одного из них.

Ответ запишите на отдельном листе, указав номер задания.

2 Какой из примеров иллюстрирует влияние природы на общество?

- 1) строительство каналов и дамб в Древнем Египте
- 2) деятельность по защите окружающей среды
- 3) наличие полезных ископаемых для организации производства
- 4) изучение поведения диких животных

Ответ:

3 Николай работает редактором в книжном издательстве. Для того чтобы стать сотрудником отдела переводной литературы, он поступил на специальные курсы переводчиков, каждый день выделяет время для занятий иностранным языком. Николай помогает своей младшей сестре, которой иностранный язык даётся трудно: готовит для неё специальные карточки со словами, придумывает смешные диалоги и разыгрывает сценки. Занимаясь самообразованием и организуя деятельность сестры, Николай развивается как

- 1) гражданин
- 2) личность
- 3) брат
- 4) индивид

Ответ:

4 Верны ли следующие суждения о традиционных российских духовно-нравственных ценностях?

А. Традиционные российские духовно-нравственные ценности проявляются в культуре народов нашей страны.

Б. К традиционным российским духовно-нравственным ценностям относится единство народов России.

- 1) верно только А
- 2) верно только Б
- 3) верны оба суждения
- 4) оба суждения неверны

Ответ:

5 Рассмотрите фотографию.



Какой вид деятельности может быть проиллюстрирован с помощью данной фотографии? Используя обществоведческие знания, факты общественной жизни и личный социальный опыт, сформулируйте два суждения о функциях этой деятельности в жизни ребёнка. Кратко объясните каждое суждение.

Ответ запишите на отдельном листе, указав номер задания.

6 Наталия Ивановна получила SMS-сообщение с незнакомого номера с предложением принять участие в бесплатном розыгрыше билетов на новогоднее представление. Для этого нужно было перейти по указанной ссылке, заполнить заявление и ввести данные банковской карты, по которой регистрируют её участие. В чём состоит опасность данной ситуации для личных финансов Наталии Ивановны? Как ей правильно поступить в данной ситуации?

Ответ запишите на отдельном листе, указав номер задания.

7 Что из перечисленного характеризует финансовый рынок?

- 1) деятельность финансово-кредитных организаций по перераспределению денежных средств
- 2) отсутствие государственного контроля
- 3) запрет платёжных операций для физических лиц
- 4) отсутствие свободных денежных средств у всех участников как условие деятельности

Ответ:

8 Татьяна работает в хозяйственной организации, которая создана в результате объединения денежных средств, полученных от выпуска и продажи ценных бумаг. Такой вид хозяйственных организаций называют

- 1) индивидуальное частное предприятие
- 2) товарищество
- 3) акционерное общество
- 4) малое предприятие

Ответ:

9 Верны ли следующие суждения о семейном бюджете и его расходах?

А. Расходная часть семейного бюджета включает заработную плату работающих членов семьи и государственные социальные выплаты.

Б. В расходы семейного бюджета включают только те, без которых семья и её члены не могут обойтись.

- 1) верно только А
- 2) верно только Б
- 3) верны оба суждения
- 4) оба суждения неверны

Ответ:

10 Маша получила плохую оценку и очень расстроилась, бабушка успокоила её. Приведённая ситуация является примером такой функции семьи, как

- 1) образовательно-воспитательная
- 2) культурно-досуговая
- 3) эмоционально-психологическая
- 4) социального контроля

Ответ:

11 Верны ли следующие суждения о социальном неравенстве?

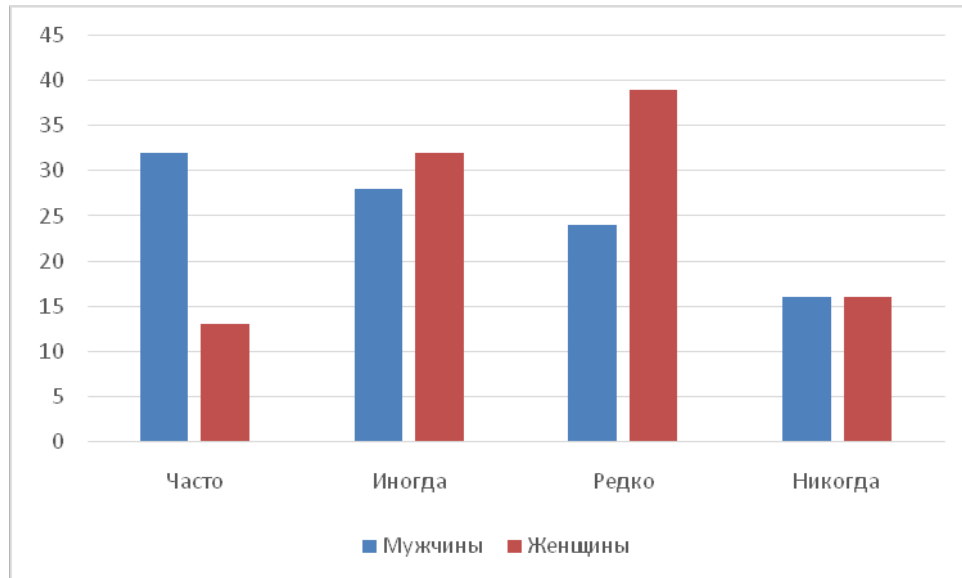
А. Социальное неравенство возникает в условиях неравного доступа социальных групп к различным благам.

Б. Социальное неравенство свидетельствует о социальном расслоении общества.

- 1) верно только А
- 2) верно только Б
- 3) верны оба суждения
- 4) оба суждения неверны

Ответ:

- 12** В ходе опроса совершеннолетних мужчин и женщин социологи получили данные о том, как часто они читают или ищут информацию о сфере науки и технологий. Результаты опроса (в % от числа отвечавших, можно было дать один ответ) представлены на гистограмме.



Сформулируйте по одному выводу: а) о сходстве и б) о различии в позициях групп опрошенных. Выскажите предположение о том, чем объясняются указанные Вами: а) сходство; б) различие.

Ответ запишите на отдельном листе, указав номер задания.

- 13** В государстве Z одна из политических партий получила большинство голосов на выборах высшего законодательного органа. На основании этого факта можно утверждать, что после победы на выборах данная партия является

- 1) оппозиционной
- 2) правящей
- 3) демократической
- 4) наиболее многочисленной

Ответ:

- 14** Верны ли следующие суждения о государстве и его признаках?
 А. Государство распространяет свою власть на определённой территории.
 Б. Государство обладает суверенитетом и правом принимать законы.

- 1) верно только А
- 2) верно только Б
- 3) верны оба суждения
- 4) оба суждения неверны

Ответ:

- 15** Установите соответствие между примерами и видами факторов производства: к каждому элементу первого столбца подберите соответствующий элемент из второго столбца.

ПРИМЕР	ФАКТОР ПРОИЗВОДСТВА
А) станок с числовым программным управлением	1) земля
Б) нефть	2) капитал
В) квалификация специалиста	3) труд
Г) водные ресурсы	
Д) транспортное средство	

Запишите в таблицу выбранные цифры под соответствующими буквами.

Ответ:

А	Б	В	Г	Д

- 16** Согласно Конституции Российской Федерации Федеральное Собрание

- 1) является высшим органом исполнительной власти в Российской Федерации
- 2) является представительным и законодательным органом Российской Федерации
- 3) избирается сроком на пять лет
- 4) состоит из двух палат – Государственного Совета и Счётной палаты

Ответ:

17 Сергею исполнилось 13 лет. Какая из перечисленных норм характеризуют его гражданскую дееспособность в соответствии с Гражданским кодексом Российской Федерации?

- 1) самостоятельно распоряжаться своими заработком, стипендией и иными доходами
- 2) самостоятельно совершать сделки по распоряжению средствами, предоставленными законным представителем для определённой цели
- 3) осуществлять права автора произведения литературы или искусства
- 4) самостоятельно нести ответственность за причинённый вред на общих основаниях

Ответ:

18 Верны ли следующие суждения о юридической ответственности и её видах?
 А. Юридическая ответственность выражается в применении мер государственного принуждения в соответствии с законом за совершённое правонарушение.

Б. Дисциплинарная и материальная ответственность регулируются Трудовым кодексом Российской Федерации.

- 1) верно только А
- 2) верно только Б
- 3) верны оба суждения
- 4) оба суждения неверны

Ответ:

19 Фёдор Климов работает в прокуратуре, а его друг Антон Егоров – адвокат. Выберите и запишите в первую колонку таблицы порядковые номера черт сходства деятельности прокурора и адвоката, а во вторую колонку – порядковые номера черт различия.

- 1) выполняет функцию защиты закона и правопорядка
- 2) осуществляет частную практику
- 3) осуществляет надзор за исполнением законов
- 4) может участвовать в судебном разбирательстве

Ответ:

Черты сходства		Черты различия	

20

Заполните пропуск в таблице.

Тип общества	Признак
Информационное общество	Основой развития является производство знаний и информации на базе информационных технологий
...	Экономической основой является промышленность, крупное машинное производство

Ответ: _____.

Прочитайте текст и выполните задания 21–24. Для записи ответов на задания используйте отдельные листы. Запишите сначала номер задания, а затем развёрнутый ответ на него. Ответы записывайте чётко и разборчиво.

Мы живём в мире расширяющейся системы массовых коммуникаций и «информационного взрыва», под влиянием которых развивается особый тип культуры информационной эпохи – медиакultura. Носителями медиакультуры стали кабельное и спутниковое ТВ, видео, компьютерные каналы, интернет, цифровое кино, электронная почта, сотовая связь. Современная медиакultura – это совокупность книжной (печатной) и электронной культур.

Компьютер и интернет предоставляют человеку возможность индивидуального общения с экраном в интерактивном режиме. Интенсивное развитие медиакультуры, в особенности электронной, всё более активно влияет на общественное и индивидуальное сознание в различных направлениях, выступая и как мощное средство информирования человека, и как фактор расширения его образовательных контактов, и как стимул развития его творческих способностей.

Однако в условиях массового внедрения информационных и компьютерных технологий расширились не только позитивные, но и негативные методы воздействия как на отдельного человека, так и на общество в целом. Медиакultura связана с культурой восприятия и оценки информации. Насколько человечество, создавшее медиакультуру, контролирует протекающие в ней процессы? Не грозит ли неуправляемое увеличение объемов информации неправильным, искажённым восприятием событий, происходящих в реальности?

Не случайно первоочередными задачами модернизации культурного пространства России на рубеже XX–XXI веков стали компьютеризация массовых библиотек, музеев, архивов; создание общедоступных баз и банков данных в области гуманитарных и социальных наук; создание широкой сети культурно-информационных центров в регионах страны; создание и развитие

русскоязычного сектора в интернете; обеспечение информационной безопасности личности, общества и государства.

(По Н.Б. Кирилловой)

- 21** Составьте план текста. Для этого выделите основные смысловые фрагменты текста и озаглавьте каждый из них.
- 22** Какие компоненты, по мнению автора, составляют современную медиакультуру? (Укажите два компонента.) Какие опасности массового внедрения информационных и компьютерных технологий называет автор? (Укажите две опасности.) Под влиянием каких факторов современного мира, по мнению автора, развивается медиакультура? (Укажите два фактора.)
- 23** В тексте названы различные направления влияния развивающейся электронной медиакультуры на индивидуальное сознание. Приведите три примера, которые иллюстрируют каждое из названных направлений. (В каждом случае сначала приведите пример, затем укажите направление.)
- 24** Автор перечисляет первоочередные задачи модернизации культурного пространства России на рубеже XX–XXI веков. Используя текст и обществоведческие знания, подтвердите аргументами (объяснениями) необходимость решения любых двух задач из названных в тексте.

Тренировочная работа №5 по ОБЩЕСТВОЗНАНИЮ**9 класс**

4 марта 2024 года

Вариант ОБ2390502

Выполнена: ФИО _____ класс _____

Инструкция по выполнению работы

Тренировочная работа включает в себя 24 задания: 16 заданий с кратким ответом и 8 заданий с развёрнутым ответом.

На выполнение тренировочной работы по обществознанию отводится 3 часа (180 минут).

Ответы к заданиям 2–4, 7–11, 13, 14, 16–18 записываются в виде одной цифры, которая соответствует номеру правильного ответа. Ответом к заданиям 15, 19 является последовательность цифр. Ответом к заданию 20 является слово (словосочетание). Ответы запишите в поле ответа в тексте работы без запятых, пробелов и прочих символов.

Задания 1, 5, 6, 12, 21–24 выполняются на отдельном чистом листе. Для выполнения заданий 21–24 необходимо: выбрать нужную информацию из текста, раскрыть (в том числе на примерах) его отдельные положения; соотнести сведения из текста со знаниями, полученными при изучении курса; применить имеющиеся знания для анализа социальных ситуаций; высказать и обосновать собственное мнение.

Ответы записываются яркими чёрными чернилами. Допускается использование гелевой или капиллярной ручки.

При выполнении заданий можно пользоваться черновиком.

Записи в черновике не учитываются при оценивании работы.

Баллы, полученные Вами за выполненные задания, суммируются. Постарайтесь выполнить как можно больше заданий и набрать наибольшее количество баллов.

После завершения работы проверьте, чтобы ответ на каждое задание был записан под правильным номером.

Желаем успеха!

Для ответов на задания 1, 5, 6 и 12 используйте отдельные листы. Запишите сначала номер задания, а затем ответ к нему. Ответы записывайте чётко и разборчиво. Ответами к заданиям 2–4, 7–11, 13–20 являются цифра, последовательность цифр или слово (словосочетание).

1 Какие два из перечисленных понятий используются в первую очередь при описании социальной сферы общества?

Семья; идеальные потребности; этническая общность; политический режим; рыночное равновесие.

Выпишите соответствующие понятия и раскройте смысл любого одного из них.

Ответ запишите на отдельном листе, указав номер задания.

2 Какой из примеров непосредственно иллюстрирует влияние общества на природу?

- 1) применение технологий, сокращающих выбросы парникового газа
- 2) открытие научного центра на базе нефтеперерабатывающего предприятия
- 3) строительство сейсмоустойчивых сооружений
- 4) введение летнего и зимнего времени в соответствии с протяжённостью светового дня

Ответ:

3 Олег учится в педагогическом университете и занимается спортом. Он организовал кружок юных самбистов в школе, где проходила его педагогическая практика. Олег ответственно относится к занятиям, самостоятельно изучает методы организации тренировок у младших школьников и планирует в будущем написать книгу о своём опыте работы с ними. Работая с младшими школьниками и занимаясь самообразованием, Олег развивается как

- 1) учёный
- 2) спортсмен
- 3) индивид
- 4) личность

Ответ:

4 Верны ли следующие суждения о традиционных российских духовно-нравственных ценностях?

А. Традиционные российские духовно-нравственные ценности находятся под защитой Конституции Российской Федерации.

Б. К традиционным российским духовно-нравственным ценностям относятся информационные технологии.

- 1) верно только А
- 2) верно только Б
- 3) верны оба суждения
- 4) оба суждения неверны

Ответ:

5 Рассмотрите фотографию.



Какое конституционное право может быть проиллюстрировано с помощью данной фотографии? Используя обществоведческие знания, факты социальной жизни и личный социальный опыт, сформулируйте два суждения о значении этого права в жизни государства. Кратко объясните каждое суждение.

Ответ запишите на отдельном листе, указав номер задания.

6 Поздно вечером Людмила Борисовна получила SMS-сообщение от коллеги по работе. Он сообщал, что попал в аварию, просил срочно помочь ему в тяжёлой финансовой ситуации и указывал номер счёта для перевода большой суммы денег. В чём состоит опасность данной ситуации для личных финансов Людмилы Борисовны? Как ей правильно поступить в данной ситуации?

Ответ запишите на отдельном листе, указав номер задания.

7 Что из перечисленного характеризует рыночную экономическую систему?

- 1) установление цен на товары и услуги в результате взаимодействия спроса и предложения
- 2) централизованное планирование всех видов производства
- 3) государственное распределение ресурсов
- 4) преобладание государственной собственности на факторы производства

Ответ:

8 Иван А. потерял работу и зарегистрировался в службе занятости. Какой из перечисленных признаков необходим для признания человека безработным? Безработным признаётся человек

- 1) нетрудоспособный и живущий на социальное пособие
- 2) оставивший трудовую деятельность по достижении пенсионного возраста и получающий пенсию
- 3) ищущий работу и готовый к ней немедленно приступить
- 4) самостоятельно обеспечивающий себя работой

Ответ:

9 Верны ли следующие суждения об издержках (затратах) предприятия?

А. Затраты, которые не меняются при изменении объёма производства и сохраняются, когда предприятие ничего не производит, относятся к постоянным.

Б. В число переменных затрат включают выручку и прибыль предприятия.

- 1) верно только А
- 2) верно только Б
- 3) верны оба суждения
- 4) оба суждения неверны

Ответ:

10 К достигаемому социальному статусу относится

- 1) происхождение
- 2) возраст
- 3) манера поведения
- 4) образование

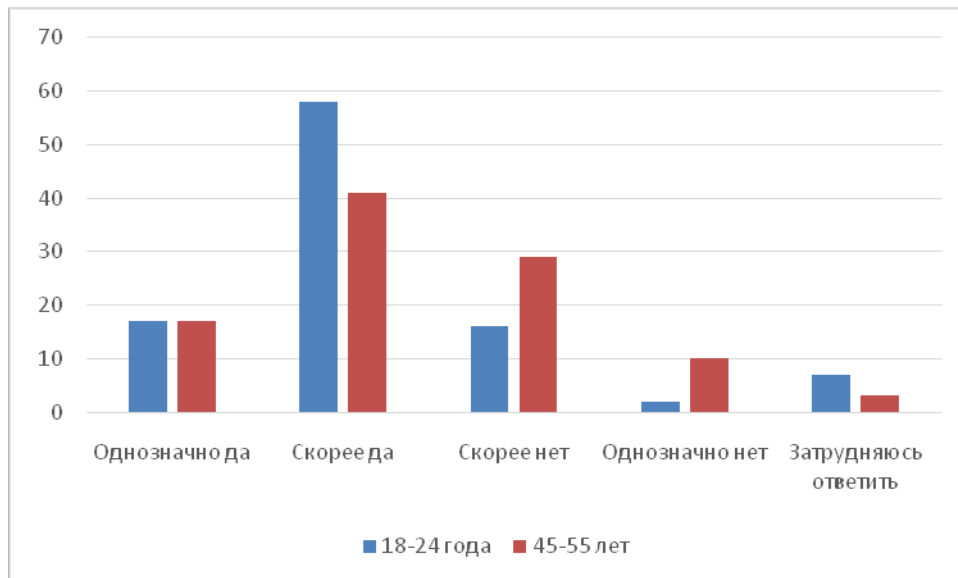
Ответ:

11 Верны ли следующие суждения об отклоняющемся поведении и его формах?
А. Негативное отклоняющееся поведение связано с нарушением норм и правил, принятых в обществе.
Б. Все формы отклоняющегося поведения имеют отрицательные последствия для общества.

- 1) верно только А
- 2) верно только Б
- 3) верны оба суждения
- 4) оба суждения неверны

Ответ:

- 12** Социологи проводили опрос граждан различного возраста о том, считают ли они престижной профессию инженера. Результаты опроса (в % от числа отвечавших, можно было дать один ответ) представлены на гистограмме.



Сформулируйте по одному выводу: а) о сходстве и б) о различии в позициях групп опрошенных. Выскажите предположение о том, чем объясняются указанные Вами: а) сходство; б) различие.

Ответ запишите на отдельном листе, указав номер задания.

- 13** В государстве Z высшая государственная власть после смерти правителя передаётся старшему по возрасту члену правящей семьи. Данный факт свидетельствует

- 1) о государственно-территориальном устройстве Z
- 2) о политическом режиме Z
- 3) о форме правления в государстве Z
- 4) о том, что в государстве Z нарушаются права граждан

Ответ:

14 Верны ли следующие суждения об общественно-политических движениях?

- А. Общественно-политические движения – это организованные объединения людей, которые ставят своей целью завоевание государственной власти.
 Б. Общественно-политические движения создаются по инициативе граждан.

- 1) верно только А
- 2) верно только Б
- 3) верны оба суждения
- 4) оба суждения неверны

Ответ:

15 Установите соответствие между примерами и функциями денег: к каждому элементу первого столбца подберите соответствующий элемент из второго столбца.

ПРИМЕР

ФУНКЦИЯ ДЕНЕГ

- А) Пакет молока стоит 115 рублей.
 Б) Гражданин оплатил коммунальные услуги.
 В) Алексей заплатил за пользование интернетом в офисе компании мобильной связи.
 Г) Наташа и Юля купили билеты в музей.
 Д) В городе Z снизились цены на однокомнатные квартиры.

- 1) мера стоимости
- 2) средство обращения
- 3) средство платежа

Запишите в таблицу выбранные цифры под соответствующими буквами.

Ответ:

А	Б	В	Г	Д

16 Согласно Конституции Российской Федерации гарантом Конституции Российской Федерации, прав и свобод человека и гражданина является

- 1) Конституционный Суд Российской Федерации
- 2) Председатель Правительства Российской Федерации
- 3) Уполномоченный по правам человека
- 4) Президент Российской Федерации

Ответ:

17 Шестнадцатилетняя Карина решила поступить на работу во время летних каникул. Какое из перечисленных условий должно соблюдаться при заключении трудового договора с лицом в возрасте 16 лет в соответствии с Трудовым кодексом Российской Федерации?

- 1) наличие письменного согласия одного из родителей или попечителя
- 2) выполнение лёгкого труда, не причиняющего вреда здоровью
- 3) наличие письменного согласия органа опеки и попечительства
- 4) подписание трудового договора родителем или опекуном

Ответ:

18 Верны ли следующие суждения о правонарушениях?

А. Правонарушением может быть не только действие, но и бездействие, неисполнение требований закона.

Б. Деяния, совершённые по неосторожности, не относятся к правонарушениям.

- 1) верно только А
- 2) верно только Б
- 3) верны оба суждения
- 4) оба суждения неверны

Ответ:

19 В Российской Федерации действуют законы и подзаконные акты. Выберите и запишите в первую колонку таблицы порядковые номера черт сходства закона и подзаконного акта, а во вторую колонку – порядковые номера черт различия.

- 1) принимается законодательным органом власти
- 2) является обязательным к исполнению
- 3) обладает юридической силой
- 4) распространяется на узкую область общественных отношений

Ответ:

Черты сходства	Черты различия

20 Заполните пропуск в таблице.

Духовно-нравственные ценности	Характеристика
Коллективизм	Сознательное подчинение личных интересов общественным
...	Любовь к Родине и преданность ей

Ответ: _____.

Прочитайте текст и выполните задания 21–24. Для записи ответов на задания используйте отдельные листы. Запишите сначала номер задания, а затем развёрнутый ответ на него. Ответы записывайте чётко и разборчиво.

Стереотип восприятия – это относительно устойчивый и упрощённый образ социальной группы или человека. Оценивая или высказывая своё мнение о ком-либо (мужчине или женщине, представителе молодёжи или пожилом человеке, иностранце, представителе другой культуры или религии), мы не продумываем наше суждение, не создаём его «здесь и сейчас», не подкрепляем его фактами, а основываемся на ранее сложившемся представлении. Стереотип восприятия проявляется, например, когда мы пользуемся образами или информацией из рекламы, не обдумывая её и не проверяя.

У каждого может быть стереотипное представление о мире, людях, представителях другой культуры. Назовём стереотипы, связанные с возрастом: молодой человек всегда одержит победу над пожилым в спортивных состязаниях, старшие всегда учат младших, пожилые люди не интересуются современным искусством и т.д. Одной из причин, по которой люди доверяют стереотипам, в то время как могли бы придерживаться объективных взглядов, является то, что стереотипы представляют собой упорядоченную, более или менее непротиворечивую картину мира, в которой удобно разместились наши привычки, вкусы, способности, удовольствия и надежды. В этом мире люди и предметы занимают предназначенные им места и действуют ожидаемым образом.

Стереотип восприятия позволяет человеку сократить время реагирования на изменяющиеся условия в окружающем мире. Стереотип позволяет нам поступать по определённому образцу, если мы вступаем во взаимодействие с теми, кого не знаем лично. В то же время стереотипы могут препятствовать появлению новых друзей, мешают налаживать отношения между людьми.

(По Н. Бердниковой)

- 21** Составьте план текста. Для этого выделите основные смысловые фрагменты текста и озаглавьте каждый из них.
- 22** Как характеризует автор образ социальной группы или человека, создаваемый стереотипом восприятия? (Укажите две характеристики.) Какие проблемы общения, связанные со стереотипами восприятия, называет автор? (Укажите две проблемы.) Почему люди доверяют стереотипам, а не придерживаются объективных взглядов, по мнению автора?
- 23** Автор называет стереотипы, связанные с возрастом. Приведите примеры (ситуации), которые опровергают названные стереотипные представления о молодых и пожилых людях (всего три примера). (Сначала приведите пример, затем поясните, какое стереотипное представление оказалось неверным.)
- 24** Стереотип восприятия влияет на наши оценки и может создать неправильное представление о человеке как личности. Подтвердите двумя аргументами (объяснениями) мнение о том, что важнейшим критерием оценки человека как личности является его деятельность.

Тренировочная работа №5 по ОБЩЕСТВОЗНАНИЮ**9 класс**

4 марта 2024 года

Вариант ОБ2390503

Выполнена: ФИО _____ класс _____

Инструкция по выполнению работы

Тренировочная работа включает в себя 24 задания: 16 заданий с кратким ответом и 8 заданий с развёрнутым ответом.

На выполнение тренировочной работы по обществознанию отводится 3 часа (180 минут).

Ответы к заданиям 2–4, 7–11, 13, 14, 16–18 записываются в виде одной цифры, которая соответствует номеру правильного ответа. Ответом к заданиям 15, 19 является последовательность цифр. Ответом к заданию 20 является слово (словосочетание). Ответы запишите в поле ответа в тексте работы без запятых, пробелов и прочих символов.

Задания 1, 5, 6, 12, 21–24 выполняются на отдельном чистом листе. Для выполнения заданий 21–24 необходимо: выбрать нужную информацию из текста, раскрыть (в том числе на примерах) его отдельные положения; соотнести сведения из текста со знаниями, полученными при изучении курса; применить имеющиеся знания для анализа социальных ситуаций; высказать и обосновать собственное мнение.

Ответы записываются яркими чёрными чернилами. Допускается использование гелевой или капиллярной ручки.

При выполнении заданий можно пользоваться черновиком.

Записи в черновике не учитываются при оценивании работы.

Баллы, полученные Вами за выполненные задания, суммируются. Постарайтесь выполнить как можно больше заданий и набрать наибольшее количество баллов.

После завершения работы проверьте, чтобы ответ на каждое задание был записан под правильным номером.

Желаем успеха!

Для ответов на задания 1, 5, 6 и 12 используйте отдельные листы. Запишите сначала номер задания, а затем ответ к нему. Ответы записывайте чётко и разборчиво. Ответами к заданиям 2–4, 7–11, 13–20 являются цифра, последовательность цифр или слово (словосочетание).

1 Какие два из перечисленных понятий используются в первую очередь при описании духовной сферы общества?

Налогообложение; гуманизм; познание; государство; товарообмен.

Выпишите соответствующие понятия и раскройте смысл любого одного из них.

Ответ запишите на отдельном листе, указав номер задания.

2 Какой из примеров непосредственно иллюстрирует влияние общества на природу?

- 1) применение технологий, сокращающих выбросы парникового газа
- 2) открытие научного центра на базе нефтеперерабатывающего предприятия
- 3) строительство сейсмоустойчивых сооружений
- 4) введение летнего и зимнего времени в соответствии с протяжённостью светового дня

Ответ:

3 Николай работает редактором в книжном издательстве. Для того чтобы стать сотрудником отдела переводной литературы, он поступил на специальные курсы переводчиков, каждый день выделяет время для занятий иностранным языком. Николай помогает своей младшей сестре, которой иностранный язык даётся трудно: готовит для неё специальные карточки со словами, придумывает смешные диалоги и разыгрывает сценки. Занимаясь самообразованием и организуя деятельность сестры, Николай развивается как

- 1) гражданин
- 2) личность
- 3) брат
- 4) индивид

Ответ:

4 Верны ли следующие суждения о традиционных российских духовно-нравственных ценностях?

А. Традиционные российские духовно-нравственные ценности находятся под защитой Конституции Российской Федерации.

Б. К традиционным российским духовно-нравственным ценностям относятся информационные технологии.

- 1) верно только А
- 2) верно только Б
- 3) верны оба суждения
- 4) оба суждения неверны

Ответ:

5 Рассмотрите фотографию.



Какой вид деятельности может быть проиллюстрирован с помощью данной фотографии? Используя обществоведческие знания, факты общественной жизни и личный социальный опыт, сформулируйте два суждения о функциях этой деятельности в жизни ребёнка. Кратко объясните каждое суждение.

Ответ запишите на отдельном листе, указав номер задания.

6 Поздно вечером Людмила Борисовна получила SMS-сообщение от коллеги по работе. Он сообщал, что попал в аварию, просил срочно помочь ему в тяжёлой финансовой ситуации и указывал номер счёта для перевода большой суммы денег. В чём состоит опасность данной ситуации для личных финансов Людмилы Борисовны? Как ей правильно поступить в данной ситуации?

Ответ запишите на отдельном листе, указав номер задания.

7 Что из перечисленного характеризует финансовый рынок?

- 1) деятельность финансово-кредитных организаций по перераспределению денежных средств
- 2) отсутствие государственного контроля
- 3) запрет платёжных операций для физических лиц
- 4) отсутствие свободных денежных средств у всех участников как условие деятельности

Ответ:

8 Иван А. потерял работу и зарегистрировался в службе занятости. Какой из перечисленных признаков необходим для признания человека безработным? Безработным признаётся человек

- 1) нетрудоспособный и живущий на социальное пособие
- 2) оставивший трудовую деятельность по достижении пенсионного возраста и получающий пенсию
- 3) ищущий работу и готовый к ней немедленно приступить
- 4) самостоятельно обеспечивающий себя работой

Ответ:

9 Верны ли следующие суждения о семейном бюджете и его расходах?

А. Расходная часть семейного бюджета включает заработную плату работающих членов семьи и государственные социальные выплаты.

Б. В расходы семейного бюджета включают только те, без которых семья и её члены не могут обойтись.

- 1) верно только А
- 2) верно только Б
- 3) верны оба суждения
- 4) оба суждения неверны

Ответ:

10 К достигаемому социальному статусу относится

- 1) происхождение
- 2) возраст
- 3) манера поведения
- 4) образование

Ответ:

11 Верны ли следующие суждения о социальном неравенстве?

А. Социальное неравенство возникает в условиях неравного доступа социальных групп к различным благам.

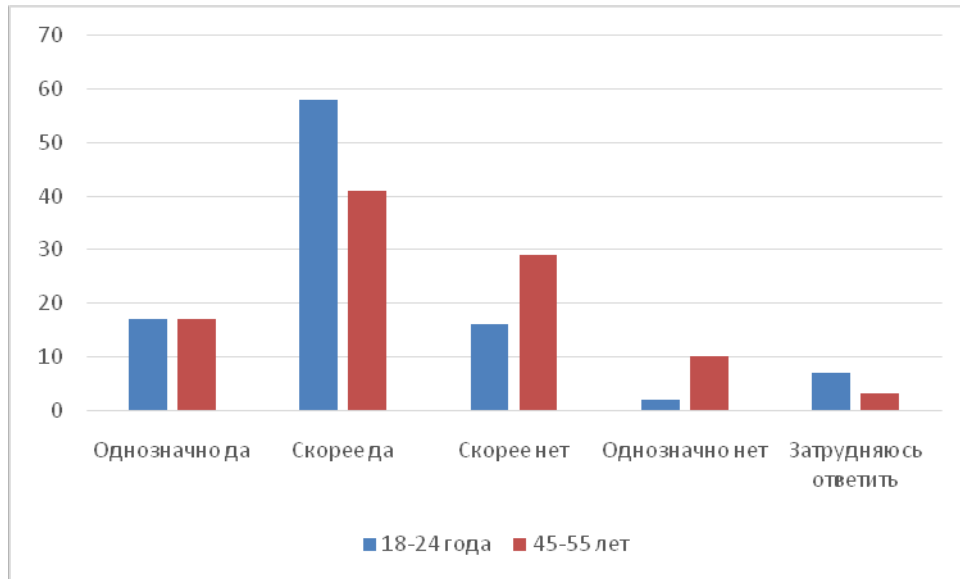
Б. Социальное неравенство свидетельствует о социальном расслоении общества.

- 1) верно только А
- 2) верно только Б
- 3) верны оба суждения
- 4) оба суждения неверны

Ответ:

12

Социологи проводили опрос граждан различного возраста о том, считают ли они престижной профессию инженера. Результаты опроса (в % от числа отвечавших, можно было дать один ответ) представлены на гистограмме.



Сформулируйте по одному выводу: а) о сходстве и б) о различии в позициях групп опрошенных. Выскажите предположение о том, чем объясняются указанные Вами: а) сходство; б) различие.

Ответ запишите на отдельном листе, указав номер задания.

13

В государстве Z одна из политических партий получила большинство голосов на выборах высшего законодательного органа. На основании этого факта можно утверждать, что после победы на выборах данная партия является

- 1) оппозиционной
- 2) правящей
- 3) демократической
- 4) наиболее многочисленной

Ответ:

14 Верны ли следующие суждения об общественно-политических движениях?

- А. Общественно-политические движения – это организованные объединения людей, которые ставят своей целью завоевание государственной власти.
 Б. Общественно-политические движения создаются по инициативе граждан.

- 1) верно только А
- 2) верно только Б
- 3) верны оба суждения
- 4) оба суждения неверны

Ответ:

15 Установите соответствие между примерами и видами факторов производства: к каждому элементу первого столбца подберите соответствующий элемент из второго столбца.

ПРИМЕР	ФАКТОР ПРОИЗВОДСТВА
А) станок с числовым программным управлением	1) земля
Б) нефть	2) капитал
В) квалификация специалиста	3) труд
Г) водные ресурсы	
Д) транспортное средство	

Запишите в таблицу выбранные цифры под соответствующими буквами.

Ответ:

А	Б	В	Г	Д

16 Согласно Конституции Российской Федерации гарантом Конституции Российской Федерации, прав и свобод человека и гражданина является

- 1) Конституционный Суд Российской Федерации
- 2) Председатель Правительства Российской Федерации
- 3) Уполномоченный по правам человека
- 4) Президент Российской Федерации

Ответ:

17 Сергею исполнилось 13 лет. Какая из перечисленных норм характеризуют его гражданскую дееспособность в соответствии с Гражданским кодексом Российской Федерации?

- 1) самостоятельно распоряжаться своими заработком, стипендией и иными доходами
- 2) самостоятельно совершать сделки по распоряжению средствами, предоставленными законным представителем для определённой цели
- 3) осуществлять права автора произведения литературы или искусства
- 4) самостоятельно нести ответственность за причинённый вред на общих основаниях

Ответ:

18 Верны ли следующие суждения о правонарушениях?

А. Правонарушением может быть не только действие, но и бездействие, неисполнение требований закона.

Б. Деяния, совершённые по неосторожности, не относятся к правонарушениям.

- 1) верно только А
- 2) верно только Б
- 3) верны оба суждения
- 4) оба суждения неверны

Ответ:

19 Фёдор Климов работает в прокуратуре, а его друг Антон Егоров – адвокат. Выберите и запишите в первую колонку таблицы порядковые номера черт сходства деятельности прокурора и адвоката, а во вторую колонку – порядковые номера черт различия.

- 1) выполняет функцию защиты закона и правопорядка
- 2) осуществляет частную практику
- 3) осуществляет надзор за исполнением законов
- 4) может участвовать в судебном разбирательстве

Ответ:

Черты сходства		Черты различия	

20

Заполните пропуск в таблице.

Духовно-нравственные ценности	Характеристика
Коллективизм	Сознательное подчинение личных интересов общественным
...	Любовь к Родине и преданность ей

Ответ: _____.

Прочитайте текст и выполните задания 21–24. Для записи ответов на задания используйте отдельные листы. Запишите сначала номер задания, а затем развёрнутый ответ на него. Ответы записывайте чётко и разборчиво.

Мы живём в мире расширяющейся системы массовых коммуникаций и «информационного взрыва», под влиянием которых развивается особый тип культуры информационной эпохи – медиакultura. Носителями медиакультуры стали кабельное и спутниковое ТВ, видео, компьютерные каналы, интернет, цифровое кино, электронная почта, сотовая связь. Современная медиакultura – это совокупность книжной (печатной) и электронной культур.

Компьютер и интернет предоставляют человеку возможность индивидуального общения с экраном в интерактивном режиме. Интенсивное развитие медиакультуры, в особенности электронной, всё более активно влияет на общественное и индивидуальное сознание в различных направлениях, выступая и как мощное средство информирования человека, и как фактор расширения его образовательных контактов, и как стимул развития его творческих способностей.

Однако в условиях массового внедрения информационных и компьютерных технологий расширились не только позитивные, но и негативные методы воздействия как на отдельного человека, так и на общество в целом. Медиакultura связана с культурой восприятия и оценки информации. Насколько человечество, создавшее медиакультуру, контролирует протекающие в ней процессы? Не грозит ли неуправляемое увеличение объемов информации неправильным, искажённым восприятием событий, происходящих в реальности?

Не случайно первоочередными задачами модернизации культурного пространства России на рубеже XX–XXI веков стали компьютеризация массовых библиотек, музеев, архивов; создание общедоступных баз и банков данных в области гуманитарных и социальных наук; создание широкой сети культурно-информационных центров в регионах страны; создание и развитие

русскоязычного сектора в интернете; обеспечение информационной безопасности личности, общества и государства.

(По Н.Б. Кирилловой)

- 21** Составьте план текста. Для этого выделите основные смысловые фрагменты текста и озаглавьте каждый из них.
- 22** Какие компоненты, по мнению автора, составляют современную медиакультуру? (Укажите два компонента.) Какие опасности массового внедрения информационных и компьютерных технологий называет автор? (Укажите две опасности.) Под влиянием каких факторов современного мира, по мнению автора, развивается медиакультура? (Укажите два фактора.)
- 23** В тексте названы различные направления влияния развивающейся электронной медиакультуры на индивидуальное сознание. Приведите три примера, которые иллюстрируют каждое из названных направлений. (В каждом случае сначала приведите пример, затем укажите направление.)
- 24** Автор перечисляет первоочередные задачи модернизации культурного пространства России на рубеже XX–XXI веков. Используя текст и обществоведческие знания, подтвердите аргументами (объяснениями) необходимость решения любых двух задач из названных в тексте.

Тренировочная работа №5 по ОБЩЕСТВОЗНАНИЮ**9 класс**

4 марта 2024 года

Вариант ОБ2390504

Выполнена: ФИО _____ класс _____

Инструкция по выполнению работы

Тренировочная работа включает в себя 24 задания: 16 заданий с кратким ответом и 8 заданий с развёрнутым ответом.

На выполнение тренировочной работы по обществознанию отводится 3 часа (180 минут).

Ответы к заданиям 2–4, 7–11, 13, 14, 16–18 записываются в виде одной цифры, которая соответствует номеру правильного ответа. Ответом к заданиям 15, 19 является последовательность цифр. Ответом к заданию 20 является слово (словосочетание). Ответы запишите в поле ответа в тексте работы без запятых, пробелов и прочих символов.

Задания 1, 5, 6, 12, 21–24 выполняются на отдельном чистом листе. Для выполнения заданий 21–24 необходимо: выбрать нужную информацию из текста, раскрыть (в том числе на примерах) его отдельные положения; соотнести сведения из текста со знаниями, полученными при изучении курса; применить имеющиеся знания для анализа социальных ситуаций; высказать и обосновать собственное мнение.

Ответы записываются яркими чёрными чернилами. Допускается использование гелевой или капиллярной ручки.

При выполнении заданий можно пользоваться черновиком.

Записи в черновике не учитываются при оценивании работы.

Баллы, полученные Вами за выполненные задания, суммируются. Постарайтесь выполнить как можно больше заданий и набрать наибольшее количество баллов.

После завершения работы проверьте, чтобы ответ на каждое задание был записан под правильным номером.

Желаем успеха!

Для ответов на задания 1, 5, 6 и 12 используйте отдельные листы. Запишите сначала номер задания, а затем ответ к нему. Ответы записывайте чётко и разборчиво. Ответами к заданиям 2–4, 7–11, 13–20 являются цифра, последовательность цифр или слово (словосочетание).

1 Какие два из перечисленных понятий используются в первую очередь при описании социальной сферы общества?

Семья; идеальные потребности; этническая общность; политический режим; рыночное равновесие.

Выпишите соответствующие понятия и раскройте смысл любого одного из них.

Ответ запишите на отдельном листе, указав номер задания.

2 Какой из примеров иллюстрирует влияние природы на общество?

- 1) строительство каналов и дамб в Древнем Египте
- 2) деятельность по защите окружающей среды
- 3) наличие полезных ископаемых для организации производства
- 4) изучение поведения диких животных

Ответ:

3 Олег учится в педагогическом университете и занимается спортом. Он организовал кружок юных самбистов в школе, где проходила его педагогическая практика. Олег ответственно относится к занятиям, самостоятельно изучает методы организации тренировок у младших школьников и планирует в будущем написать книгу о своём опыте работы с ними. Работая с младшими школьниками и занимаясь самообразованием, Олег развивается как

- 1) учёный
- 2) спортсмен
- 3) индивид
- 4) личность

Ответ:

4 Верны ли следующие суждения о традиционных российских духовно-нравственных ценностях?

А. Традиционные российские духовно-нравственные ценности проявляются в культуре народов нашей страны.

Б. К традиционным российским духовно-нравственным ценностям относится единство народов России.

- 1) верно только А
- 2) верно только Б
- 3) верны оба суждения
- 4) оба суждения неверны

Ответ:

5 Рассмотрите фотографию.



Какое конституционное право может быть проиллюстрировано с помощью данной фотографии? Используя обществоведческие знания, факты социальной жизни и личный социальный опыт, сформулируйте два суждения о значении этого права в жизни государства. Кратко объясните каждое суждение.

Ответ запишите на отдельном листе, указав номер задания.

6 Наталия Ивановна получила SMS-сообщение с незнакомого номера с предложением принять участие в бесплатном розыгрыше билетов на новогоднее представление. Для этого нужно было перейти по указанной ссылке, заполнить заявление и ввести данные банковской карты, по которой регистрируют её участие. В чём состоит опасность данной ситуации для личных финансов Наталии Ивановны? Как ей правильно поступить в данной ситуации?

Ответ запишите на отдельном листе, указав номер задания.

7 Что из перечисленного характеризует рыночную экономическую систему?

- 1) установление цен на товары и услуги в результате взаимодействия спроса и предложения
- 2) централизованное планирование всех видов производства
- 3) государственное распределение ресурсов
- 4) преобладание государственной собственности на факторы производства

Ответ:

8 Татьяна работает в хозяйственной организации, которая создана в результате объединения денежных средств, полученных от выпуска и продажи ценных бумаг. Такой вид хозяйственных организаций называют

- 1) индивидуальное частное предприятие
- 2) товарищество
- 3) акционерное общество
- 4) малое предприятие

Ответ:

9 Верны ли следующие суждения об издержках (затратах) предприятия?

А. Затраты, которые не меняются при изменении объёма производства и сохраняются, когда предприятие ничего не производит, относятся к постоянным.

Б. В число переменных затрат включают выручку и прибыль предприятия.

- 1) верно только А
- 2) верно только Б
- 3) верны оба суждения
- 4) оба суждения неверны

Ответ:

10 Маша получила плохую оценку и очень расстроилась, бабушка успокоила её. Приведённая ситуация является примером такой функции семьи, как

- 1) образовательно-воспитательная
- 2) культурно-досуговая
- 3) эмоционально-психологическая
- 4) социального контроля

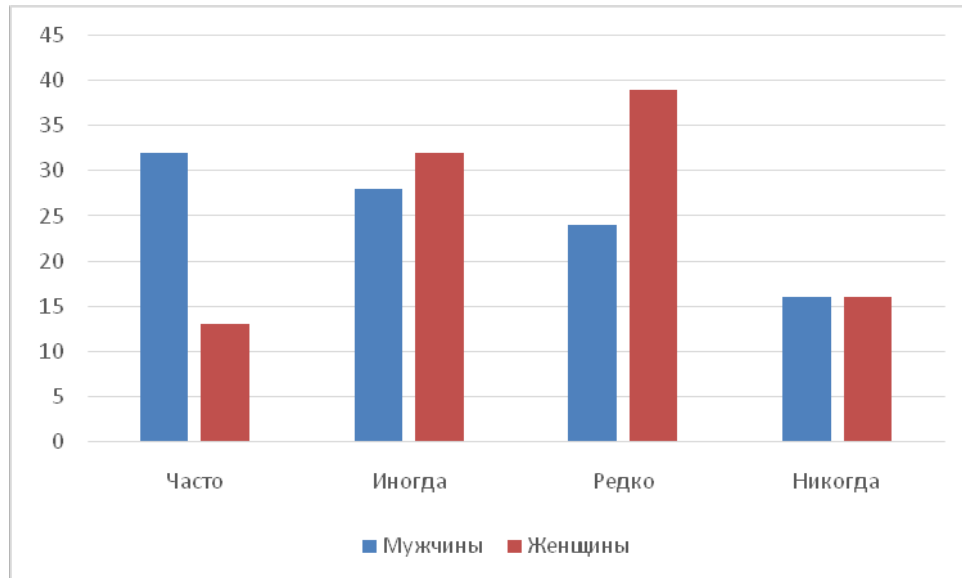
Ответ:

11 Верны ли следующие суждения об отклоняющемся поведении и его формах?
А. Негативное отклоняющееся поведение связано с нарушением норм и правил, принятых в обществе.
Б. Все формы отклоняющегося поведения имеют отрицательные последствия для общества.

- 1) верно только А
- 2) верно только Б
- 3) верны оба суждения
- 4) оба суждения неверны

Ответ:

- 12** В ходе опроса совершеннолетних мужчин и женщин социологи получили данные о том, как часто они читают или ищут информацию о сфере науки и технологий. Результаты опроса (в % от числа отвечавших, можно было дать один ответ) представлены на гистограмме.



Сформулируйте по одному выводу: а) о сходстве и б) о различии в позициях групп опрошенных. Выскажите предположение о том, чем объясняются указанные Вами: а) сходство; б) различие.

Ответ запишите на отдельном листе, указав номер задания.

- 13** В государстве Z высшая государственная власть после смерти правителя передаётся старшему по возрасту члену правящей семьи. Данный факт свидетельствует

- 1) о государственно-территориальном устройстве Z
- 2) о политическом режиме Z
- 3) о форме правления в государстве Z
- 4) о том, что в государстве Z нарушаются права граждан

Ответ:

- 14** Верны ли следующие суждения о государстве и его признаках?
 А. Государство распространяет свою власть на определённой территории.
 Б. Государство обладает суверенитетом и правом принимать законы.

- 1) верно только А
- 2) верно только Б
- 3) верны оба суждения
- 4) оба суждения неверны

Ответ:

- 15** Установите соответствие между примерами и функциями денег: к каждому элементу первого столбца подберите соответствующий элемент из второго столбца.

ПРИМЕР

ФУНКЦИЯ ДЕНЕГ

- | | |
|---|-----------------------|
| А) Пакет молока стоит 115 рублей. | 1) мера стоимости |
| Б) Гражданин оплатил коммунальные услуги. | 2) средство обращения |
| В) Алексей заплатил за пользование интернетом в офисе компании мобильной связи. | 3) средство платежа |
| Г) Наташа и Юлия купили билеты в музей. | |
| Д) В городе Z снизились цены на однокомнатные квартиры. | |

Запишите в таблицу выбранные цифры под соответствующими буквами.

Ответ:

А	Б	В	Г	Д

- 16** Согласно Конституции Российской Федерации Федеральное Собрание

- 1) является высшим органом исполнительной власти в Российской Федерации
- 2) является представительным и законодательным органом Российской Федерации
- 3) избирается сроком на пять лет
- 4) состоит из двух палат – Государственного Совета и Счётной палаты

Ответ:

17 Шестнадцатилетняя Карина решила поступить на работу во время летних каникул. Какое из перечисленных условий должно соблюдаться при заключении трудового договора с лицом в возрасте 16 лет в соответствии с Трудовым кодексом Российской Федерации?

- 1) наличие письменного согласия одного из родителей или попечителя
- 2) выполнение лёгкого труда, не причиняющего вреда здоровью
- 3) наличие письменного согласия органа опеки и попечительства
- 4) подписание трудового договора родителем или опекуном

Ответ:

18 Верны ли следующие суждения о юридической ответственности и её видах?
 А. Юридическая ответственность выражается в применении мер государственного принуждения в соответствии с законом за совершённое правонарушение.
 Б. Дисциплинарная и материальная ответственность регулируются Трудовым кодексом Российской Федерации.

- 1) верно только А
- 2) верно только Б
- 3) верны оба суждения
- 4) оба суждения неверны

Ответ:

19 В Российской Федерации действуют законы и подзаконные акты. Выберите и запишите в первую колонку таблицы порядковые номера черт сходства закона и подзаконного акта, а во вторую колонку – порядковые номера черт различия.

- 1) принимается законодательным органом власти
- 2) является обязательным к исполнению
- 3) обладает юридической силой
- 4) распространяется на узкую область общественных отношений

Ответ:

Черты сходства	Черты различия

20

Заполните пропуск в таблице.

Тип общества	Признак
Информационное общество	Основой развития является производство знаний и информации на базе информационных технологий
... общество	Экономической основой является промышленность, крупное машинное производство

Ответ: _____.

Прочитайте текст и выполните задания 21–24. Для записи ответов на задания используйте отдельные листы. Запишите сначала номер задания, а затем развёрнутый ответ на него. Ответы записывайте чётко и разборчиво.

Стереотип восприятия – это относительно устойчивый и упрощённый образ социальной группы или человека. Оценивая или высказывая своё мнение о ком-либо (мужчине или женщине, представителе молодёжи или пожилом человеке, иностранце, представителе другой культуры или религии), мы не продумываем наше суждение, не создаём его «здесь и сейчас», не подкрепляем его фактами, а основываемся на ранее сложившемся представлении. Стереотип восприятия проявляется, например, когда мы пользуемся образами или информацией из рекламы, не обдумывая её и не проверяя.

У каждого может быть стереотипное представление о мире, людях, представителях другой культуры. Назовём стереотипы, связанные с возрастом: молодой человек всегда одержит победу над пожилым в спортивных состязаниях, старшие всегда учат младших, пожилые люди не интересуются современным искусством и т.д. Одной из причин, по которой люди доверяют стереотипам, в то время как могли бы придерживаться объективных взглядов, является то, что стереотипы представляют собой упорядоченную, более или менее непротиворечивую картину мира, в которой удобно разместились наши привычки, вкусы, способности, удовольствия и надежды. В этом мире люди и предметы занимают предназначенные им места и действуют ожидаемым образом.

Стереотип восприятия позволяет человеку сократить время реагирования на изменяющиеся условия в окружающем мире. Стереотип позволяет нам поступать по определённому образцу, если мы вступаем во взаимодействие с теми, кого не знаем лично. В то же время стереотипы могут препятствовать появлению новых друзей, мешают налаживать отношения между людьми.

(По Н. Бердниковой)

- 21** Составьте план текста. Для этого выделите основные смысловые фрагменты текста и озаглавьте каждый из них.
- 22** Как характеризует автор образ социальной группы или человека, создаваемый стереотипом восприятия? (Укажите две характеристики.) Какие проблемы общения, связанные со стереотипами восприятия, называет автор? (Укажите две проблемы.) Почему люди доверяют стереотипам, а не придерживаются объективных взглядов, по мнению автора?
- 23** Автор называет стереотипы, связанные с возрастом. Приведите примеры (ситуации), которые опровергают названные стереотипные представления о молодых и пожилых людях (всего три примера). (Сначала приведите пример, затем поясните, какое стереотипное представление оказалось неверным.)
- 24** Стереотип восприятия влияет на наши оценки и может создать неправильное представление о человеке как личности. Подтвердите двумя аргументами (объяснениями) мнение о том, что важнейшим критерием оценки человека как личности является его деятельность.