

СПРАВОЧНЫЕ МАТЕРИАЛЫ ПО МАТЕМАТИКЕ

АЛГЕБРА

- Формула корней квадратного уравнения:

$$x = \frac{-b \pm \sqrt{D}}{2a}, \text{ где } D = b^2 - 4ac.$$

- Если квадратный трёхчлен $ax^2 + bx + c$ имеет два корня x_1 и x_2 , то

$$ax^2 + bx + c = a(x - x_1)(x - x_2);$$

- если квадратный трёхчлен $ax^2 + bx + c$ имеет единственный корень x_0 ,

то

$$ax^2 + bx + c = a(x - x_0)^2.$$

- Абсцисса вершины параболы, заданной уравнением $y = ax^2 + bx + c$:

$$x_0 = -\frac{b}{2a}.$$

- Формула n -го члена арифметической прогрессии (a_n), первый член которой равен a_1 и разность равна d :

$$a_n = a_1 + d(n - 1).$$

- Формула суммы первых n членов арифметической прогрессии:

$$S_n = \frac{(a_1 + a_n)n}{2}.$$

- Формула n -го члена геометрической прогрессии b_n , первый член которой равен b_1 , а знаменатель равен q :

$$b_n = b_1 \cdot q^{n-1}$$

- Формула суммы первых n членов геометрической прогрессии:

$$S_n = \frac{(q^n - 1)b_1}{q - 1}.$$

- Формулы сокращённого умножения:

$$(a + b)^2 = a^2 + 2ab + b^2;$$

$$(a - b)^2 = a^2 - 2ab + b^2;$$

$$a^2 - b^2 = (a - b)(a + b).$$

- Свойства арифметического квадратного корня:

$$\sqrt{ab} = \sqrt{a} \cdot \sqrt{b} \text{ при } a \geq 0, b \geq 0;$$

$$\sqrt{\frac{a}{b}} = \frac{\sqrt{a}}{\sqrt{b}} \text{ при } a \geq 0, b > 0.$$

- Свойства степени при $a > 0, b > 0$

$$a^{-n} = \frac{1}{a^n};$$

$$a^n \cdot a^m = a^{n+m};$$

$$\frac{a^n}{a^m} = a^{n-m};$$

$$(a^n)^m = a^{nm};$$

$$(ab)^n = a^n \cdot b^n;$$

$$\left(\frac{a}{b}\right)^n = \frac{a^n}{b^n}.$$

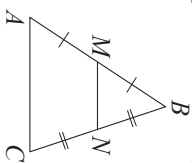
Таблица квадратов двузначных чисел

	Единицы									
	0	1	2	3	4	5	6	7	8	9
1	100	121	144	169	196	225	256	289	324	361
2	400	441	484	529	576	625	676	729	784	841
3	900	961	1024	1089	1156	1225	1296	1369	1444	1521
4	1600	1681	1764	1849	1936	2025	2116	2209	2304	2401
5	2500	2601	2704	2809	2916	3025	3136	3249	3364	3481
6	3600	3721	3844	3969	4096	4225	4356	4489	4624	4761
7	4900	5041	5184	5329	5476	5625	5776	5929	6084	6241
8	6400	6561	6724	6889	7056	7225	7396	7569	7744	7921
9	8100	8281	8464	8649	8836	9025	9216	9409	9604	9801

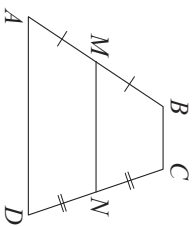
ГЕОМЕТРИЯ

Сумма углов выпуклого n -угольника равна $180^\circ(n-2)$.

Средняя линия треугольника и трапеции

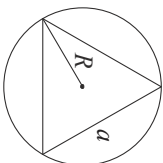


MN – ср. лин.
 $MN \parallel AC$
 $MN = \frac{AC}{2}$

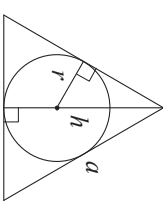


$BC \parallel AD$
 MN – ср. лин.
 $MN \parallel AD$
 $MN = \frac{BC + AD}{2}$

Описанная и вписанная окружности правильного треугольника



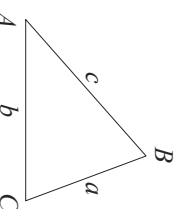
$R = \frac{a\sqrt{3}}{3}$
 $S = \frac{a^2\sqrt{3}}{4}$



$r = \frac{a\sqrt{3}}{6}$
 $h = \frac{a\sqrt{3}}{2}$

Для треугольника ABC со сторонами $AB = c$, $AC = b$, $BC = a$:

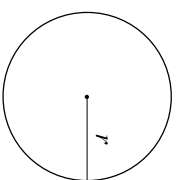
$\frac{a}{\sin A} = \frac{b}{\sin B} = \frac{c}{\sin C} = 2R$,



где R – радиус описанной окружности.

Для треугольника ABC со сторонами $AB = c$, $AC = b$, $BC = a$:

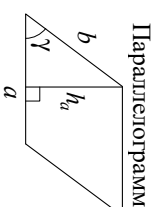
$c^2 = a^2 + b^2 - 2ab \cos C$.



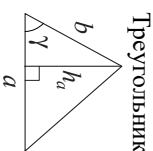
Длина окружности $C = 2\pi r$

Площадь круга $S = \pi r^2$

Площади фигур

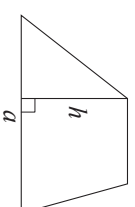


$S = ah_a$
 $S = ab \sin \gamma$

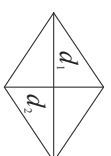


$S = \frac{1}{2} ah_a$
 $S = \frac{1}{2} ab \sin \gamma$

Трапеция

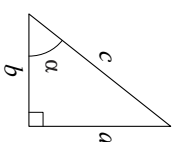


$S = \frac{a+b}{2} \cdot h$



d_1, d_2 – диагонали
 $S = \frac{1}{2} d_1 d_2$

Прямоугольный треугольник



$\sin \alpha = \frac{a}{c}$
 $\cos \alpha = \frac{b}{c}$
 $\operatorname{tg} \alpha = \frac{a}{b}$

Теорема Пифагора: $a^2 + b^2 = c^2$

Основное тригонометрическое тождество: $\sin^2 \alpha + \cos^2 \alpha = 1$

Некоторые значения тригонометрических функций

α	градусы	0°	30°	45°	60°	90°	180°	270°	360°
$\sin \alpha$	0	$\frac{1}{2}$	$\frac{\sqrt{2}}{2}$	$\frac{\sqrt{3}}{2}$	1	0	-1	0	0
$\cos \alpha$	1	$\frac{\sqrt{3}}{2}$	$\frac{\sqrt{2}}{2}$	$\frac{1}{2}$	0	-1	0	0	1
$\operatorname{tg} \alpha$	0	$\frac{\sqrt{3}}{3}$	1	$\sqrt{3}$	-	0	-	0	0

Пробный экзамен в форме ОГЭ по МАТЕМАТИКЕ

Вариант 2

Инструкция по выполнению работы

Экзаменационная работа состоит из двух частей, включающих в себя 25 заданий. Часть 1 содержит 19 заданий, часть 2 содержит 6 заданий с развёрнутым ответом.

На выполнение экзаменационной работы по математике отводится 3 часа 55 минут (235 минут).

Ответы к заданиям 7 и 13 запишите в бланк ответов № 1 в виде одной цифры, которая соответствует номеру правильного ответа.

Для остальных заданий части 1 ответом является число или последовательность цифр. Ответ запишите в поле ответа в тексте работы, а затем перенесите в бланк ответов № 1. Если получилась обыкновенная дробь, ответ запишите в виде десятичной.

Решения заданий части 2 и ответы к ним запишите на бланке ответов № 2. Задания можно выполнять в любом порядке. Текст задания переписывать не надо, необходимо только указать его номер.

Все бланки заполняются яркими чёрными чернилами. Допускается использование гелевой или капиллярной ручки.

Сначала выполняйте задания части 1. Начать советуем с тех заданий, которые вызывают у Вас меньше затруднений, затем переходите к другим заданиям. Для экономии времени пропускайте задание, которое не удаётся выполнить сразу, и переходите к следующему. Если у Вас останется время, Вы сможете вернуться к пропущенным заданиям.

При выполнении части 1 все необходимые вычисления, преобразования выполняйте в черновике. **Записи в черновике, а также в тексте контрольных измерительных материалов не учитываются при оценивании работы.**

Если задание содержит рисунок, то на нём непосредственно в тексте работы можно выполнять необходимые Вам построения. Рекомендуем внимательно читать условие и проводить проверку полученного ответа.

При выполнении работы Вы можете воспользоваться справочными материалами, выданными вместе с вариантом КИМ, линейкой.

Баллы, полученные Вами за выполненные задания, суммируются. Постарайтесь выполнить как можно больше заданий и набрать наибольшее количество баллов.

После завершения работы проверьте, чтобы ответ на каждое задание в бланках ответов № 1 и № 2 был записан под правильным номером.

Желаем успеха!

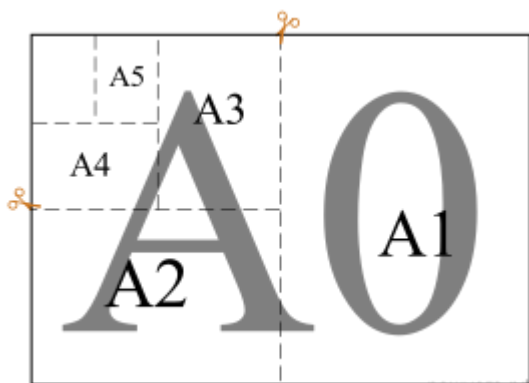
Часть 1

Ответами к заданиям 1–19 являются число или последовательность цифр, которые следует записать в БЛАНК ОТВЕТОВ № 1 справа от номера соответствующего задания, начиная с первой клеточки. Если ответом является последовательность цифр, то запишите её без пробелов и других дополнительных символов. Каждый символ пишите в отдельной клеточке в соответствии с приведёнными в бланке образцами.

Прочитайте внимательно текст и выполните задания 1–5.

Общепринятые форматы листов бумаги обозначают буквой А и цифрой: А0, А1, А2 и так далее. Лист формата А0 имеет форму прямоугольника, площадь которого равна 1 кв. м. Если лист формата А0 разрезать пополам параллельно меньшей стороне, получается два равных листа формата А1. Если лист А1 разрезать так же пополам, получается два листа формата А2.

И так далее.



Отношение большей стороны к меньшей стороне листа каждого формата одно и то же, поэтому листы всех форматов подобны. Это сделано специально для того, чтобы пропорции текста и его расположение на листе сохранялись при уменьшении или увеличении шрифта при изменении формата листа.

1. В таблице даны размеры (с точностью до мм) четырех листов, имеющих форматы А0, А1, А3 и А4.

Номер листа	Длина (мм)	Ширина (мм)
1	297	210
2	420	297
3	1189	841
4	841	594

Установите соответствие между форматами и номерами листов. В ответ запишите последовательность четырех цифр, соответствующих номерам листов, без пробелов, запятых и дополнительных символов.

A0	A1	A3	A4

2. Сколько листов формата A3 получится из одного листа формата A2?
3. Найдите ширину листа бумаги формата A0. Ответ дайте в миллиметрах и округлите до ближайшего целого числа, кратного 10.
4. Найдите отношение длины меньшей стороны листа формата A3 к большей. Ответ округлите до десятых.
5. Размер (высота) типографского шрифта измеряется в пунктах. Один пункт равен $1/72$ дюйма, то есть 0,3528 мм. Какой высоты нужен шрифт (в пунктах), чтобы текст был расположен на листе формата A3 так же, как этот же текст, напечатанный шрифтом высотой 15 пунктов на листе формата A4? Размер шрифта округляется до целого.
6. Запишите десятичную дробь, равную сумме $3 \cdot 10^{-1} + 1 \cdot 10^{-2} + 5 \cdot 10^{-4}$.

7. Какое из данных ниже чисел принадлежит отрезку $[3; 4]$?

- 1) $\frac{45}{19}$ 2) $\frac{52}{19}$ 3) $\frac{68}{19}$ 4) $\frac{77}{19}$

8. Найдите значение выражения $28ab + (2a - 7b)^2$ при $a = \sqrt{15}$, $b = \sqrt{8}$.

9. Решите уравнение: $\frac{3}{x-19} = \frac{19}{x-3}$.

Если корней несколько, запишите их в ответ без пробелов в порядке возрастания.

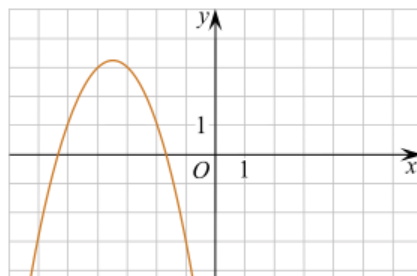
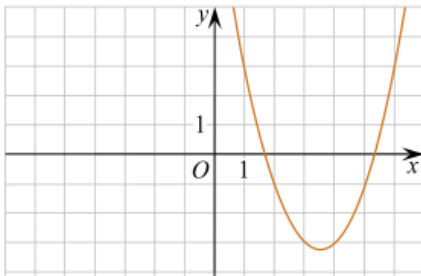
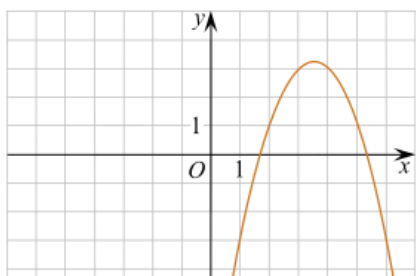
10. В случайном эксперименте симметричную монету бросают дважды. Найдите вероятность того, что орел выпадет ровно 1 раз.

11. Установите соответствие между графиками функций и формулами, которые их задают.

А)

Б)

В)



1) $y = x^2 - 7x + 9$

2) $y = -x^2 - 7x - 9$

3) $y = x^2 + 7x + 9$

4) $y = -x^2 + 7x - 9$

Ответ укажите в виде последовательности цифр без пробелов и запятых в указанном порядке.

А	Б	В

12. Длину биссектрисы треугольника, проведенной к стороне a , можно вычислить

по формуле $l_a = \frac{2bc \cos \frac{\alpha}{2}}{b+c}$. Вычислите $\cos \frac{\alpha}{2}$, если $b = 1$, $c = 3$, $l_a = 1,2$.

13. Решение какого из данных неравенств изображено на рисунке?



В ответе укажите номер правильного варианта.

1) $x^2 + 9 < 0$

2) $x^2 + 9 > 0$

3) $x^2 - 9 < 0$

4) $x^2 - 9 > 0$

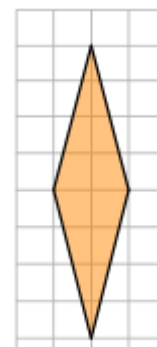
14. В соревновании по стрельбе за каждый промах в серии из 25 выстрелов стрелок получал штрафные очки: за первый промах — одно штрафное очко, за каждый последующий — на 0,5 очка больше, чем за предыдущий. Сколько раз попал в цель стрелок, получивший 7 штрафных очков?

15. В треугольнике ABC угол C прямой, $BC = 8$, $\sin A = 0,4$. Найдите AB .

16. Трапеция $ABCD$ с основаниями AD и BC описана около окружности, $AB = 11$, $BC = 6$, $CD = 9$. Найдите AD .

17. Периметр квадрата равен 40. Найдите площадь квадрата.

18. На клетчатой бумаге с размером клетки 1×1 изображен ромб. Найдите площадь этого ромба.



19. Укажите номера верных утверждений.

- 1) Если угол острый, то смежный с ним угол также является острым.
- 2) Диагонали квадрата взаимно перпендикулярны.
- 3) В плоскости все точки, равноудаленные от заданной точки, лежат на одной окружности.

В ответе запишите номера выбранных утверждений без пробелов, запятых и других дополнительных символов.



Не забудьте перенести все ответы в бланк ответов № 1 в соответствии с инструкцией по выполнению работы. Проверьте, чтобы каждый ответ был записан в строке с номером соответствующего задания.

Часть 2

При выполнении заданий 20–25 используйте БЛАНК ОТВЕТОВ № 2. Сначала укажите номер задания, а затем запишите его решение и ответ. Пишите четко и разборчиво.

20. Решите уравнение $x(x^2 + 2x + 1) = 2(x + 1)$.

21. Свежие фрукты содержат 80% воды, а высушенные — 28%. Сколько сухих фруктов получится из 288 кг свежих фруктов?

22. Постройте график функции $y = \frac{(x^2 + 2,25)(x - 1)}{1 - x}$ и определите, при каких значениях k прямая $y = kx$ имеет с графиком ровно одну общую точку.

23. Биссектрисы углов A и B при боковой стороне AB трапеции $ABCD$ пересекаются в точке F . Найдите AB , если $AF = 24$, $BF = 32$.

24. Известно, что около четырехугольника $ABCD$ можно описать окружность и что продолжения сторон AD и BC четырехугольника пересекаются в точке K . Докажите, что треугольники KAB и KCD подобны.

25. В треугольнике ABC известны длины сторон $AB = 84$, $AC = 98$, точка O — центр окружности, описанной около треугольника ABC . Прямая BD , перпендикулярная прямой AO , пересекает сторону AC в точке D . Найдите CD .



Проверьте, чтобы каждый ответ был записан рядом с номером соответствующего задания.