

**Основной государственный экзамен по МАТЕМАТИКЕ****Инструкция по выполнению работы**

Экзаменационная работа состоит из двух частей, включающих в себя 25 заданий. Часть 1 содержит 19 заданий, часть 2 содержит 6 заданий с развёрнутым ответом.

На выполнение экзаменационной работы по математике отводится 3 часа 55 минут (235 минут).

Ответы к заданиям 7 и 13 запишите в бланк ответов № 1 в виде одной цифры, которая соответствует номеру правильного ответа.

Для остальных заданий части 1 ответом является число или последовательность цифр. Ответ запишите в поле ответа в тексте работы, а затем перенесите в бланк ответов № 1. Если получилась обыкновенная дробь, ответ запишите в виде десятичной.

Решения заданий части 2 и ответы к ним запишите на бланке ответов № 2. Задания можно выполнять в любом порядке. Текст задания переписывать не надо, необходимо только указать его номер.

Все бланки заполняются яркими чёрными чернилами. Допускается использование гелевой или капиллярной ручки.

Сначала выполняйте задания части 1. Начать советуем с тех заданий, которые вызывают у Вас меньше затруднений, затем переходите к другим заданиям. Для экономии времени пропускайте задание, которое не удаётся выполнить сразу, и переходите к следующему. Если у Вас останется время, Вы сможете вернуться к пропущенным заданиям.

При выполнении части 1 все необходимые вычисления, преобразования выполняйте в черновике. **Записи в черновике, а также в тексте контрольных измерительных материалов не учитываются при оценивании работы.**

Если задание содержит рисунок, то на нём непосредственно в тексте работы можно выполнять необходимые Вам построения. Рекомендуем внимательно читать условие и проводить проверку полученного ответа.

При выполнении работы Вы можете воспользоваться справочными материалами, выданными вместе с вариантом КИМ и линейкой.

Баллы, полученные Вами за выполненные задания, суммируются. Постарайтесь выполнить как можно больше заданий и набрать наибольшее количество баллов.

Для прохождения аттестационного порога необходимо набрать не менее 8 баллов, из которых не менее 2 баллов должны быть получены за решение заданий по геометрии (задания 15–19, 23–25).

После завершения работы проверьте, чтобы ответ на каждое задание в бланках ответов №1 и №2 был записан под правильным номером.

**СПРАВОЧНЫЕ МАТЕРИАЛЫ****АЛГЕБРА**

- Формула корней квадратного уравнения:

$$x = \frac{-b \pm \sqrt{D}}{2a}, \text{ где } D = b^2 - 4ac.$$

- Если квадратный трёхчлен  $ax^2 + bx + c$  имеет два корня  $x_1$  и  $x_2$ , то

$$ax^2 + bx + c = a(x - x_1)(x - x_2);$$

- если квадратный трёхчлен  $ax^2 + bx + c$  имеет единственный корень  $x_0$ , то

$$ax^2 + bx + c = a(x - x_0)^2.$$

- Абсцисса вершины параболы, заданной уравнением  $y = ax^2 + bx + c$ :

$$x_0 = -\frac{b}{2a}.$$

- Формула  $n$ -го члена арифметической прогрессии  $(a_n)$ , первый член которой равен  $a_1$  и разность равна  $d$ :

$$a_n = a_1 + d(n - 1).$$

- Формула суммы первых  $n$  членов арифметической прогрессии:

$$S_n = \frac{(a_1 + a_n)n}{2}.$$

- Формула  $n$ -го члена геометрической прогрессии  $b_n$ , первый член которой равен  $b_1$ , а знаменатель равен  $q$ :

$$b_n = b_1 \cdot q^{n-1}$$

- Формула суммы первых  $n$  членов геометрической прогрессии:

$$S_n = \frac{(q^n - 1)b_1}{q - 1}.$$

- Формулы сокращённого умножения:

$$(a + b)^2 = a^2 + 2ab + b^2;$$

$$(a - b)^2 = a^2 - 2ab + b^2;$$

$$a^2 - b^2 = (a - b)(a + b).$$



- Свойства арифметического квадратного корня:

$$\sqrt{ab} = \sqrt{a} \cdot \sqrt{b} \text{ при } a \geq 0, b \geq 0;$$

$$\sqrt{\frac{a}{b}} = \frac{\sqrt{a}}{\sqrt{b}} \text{ при } a \geq 0, b > 0.$$

- Свойства степени при  $a > 0, b > 0$

$$a^{-n} = \frac{1}{a^n};$$

$$a^n \cdot a^m = a^{n+m};$$

$$\frac{a^n}{a^m} = a^{n-m};$$

$$(a^n)^m = a^{nm};$$

$$(ab)^n = a^n \cdot b^n;$$

$$\left(\frac{a}{b}\right)^n = \frac{a^n}{b^n}.$$

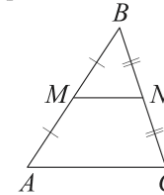
Таблица квадратов двузначных чисел

		Единицы									
		0	1	2	3	4	5	6	7	8	9
Десятки	1	100	121	144	169	196	225	256	289	324	361
	2	400	441	484	529	576	625	676	729	784	841
	3	900	961	1024	1089	1156	1225	1296	1369	1444	1521
	4	1600	1681	1764	1849	1936	2025	2116	2209	2304	2401
	5	2500	2601	2704	2809	2916	3025	3136	3249	3364	3481
	6	3600	3721	3844	3969	4096	4225	4356	4489	4624	4761
	7	4900	5041	5184	5329	5476	5625	5776	5929	6084	6241
	8	6400	6561	6724	6889	7056	7225	7396	7569	7744	7921
	9	8100	8281	8464	8649	8836	9025	9216	9409	9604	9801

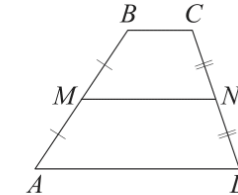
ГЕОМЕТРИЯ

Сумма углов выпуклого  $n$ -угольника равна  $180^\circ(n-2)$ .

Средняя линия треугольника и трапеции

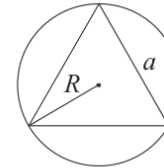


$MN$  — ср. лин.  
 $MN \parallel AC$   
 $MN = \frac{AC}{2}$

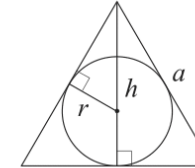


$BC \parallel AD$   
 $MN$  — ср. лин.  
 $MN \parallel AD$   
 $MN = \frac{BC + AD}{2}$

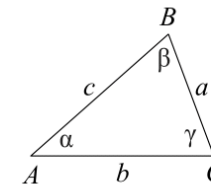
Описанная и вписанная окружности правильного треугольника



$R = \frac{a\sqrt{3}}{3}$   
 $S = \frac{a^2\sqrt{3}}{4}$



$r = \frac{a\sqrt{3}}{6}$   
 $h = \frac{a\sqrt{3}}{2}$



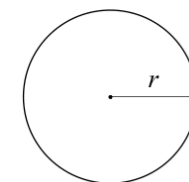
Для треугольника  $ABC$  со сторонами  $AB = c$ ,  $AC = b$ ,  $BC = a$ :

$$\frac{a}{\sin A} = \frac{b}{\sin B} = \frac{c}{\sin C} = 2R,$$

где  $R$  — радиус описанной окружности.

Для треугольника  $ABC$  со сторонами  $AB = c$ ,  $AC = b$ ,  $BC = a$ :

$$c^2 = a^2 + b^2 - 2ab \cos C.$$



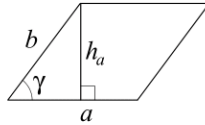
Длина окружности  $C = 2\pi r$

Площадь круга  $S = \pi r^2$



**Площади фигур**

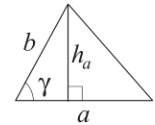
Параллелограмм



$$S = ah_a$$

$$S = ab \sin \gamma$$

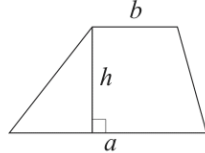
Треугольник



$$S = \frac{1}{2} ah_a$$

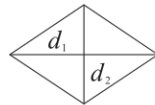
$$S = \frac{1}{2} ab \sin \gamma$$

Трапеция



$$S = \frac{a+b}{2} \cdot h$$

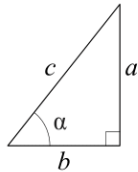
Ромб



$d_1, d_2$  — диагонали

$$S = \frac{1}{2} d_1 d_2$$

Прямоугольный треугольник



$$\sin \alpha = \frac{a}{c}$$

$$\cos \alpha = \frac{b}{c}$$

$$\operatorname{tg} \alpha = \frac{a}{b}$$

Теорема Пифагора:  $a^2 + b^2 = c^2$

Основное тригонометрическое тождество:  $\sin^2 \alpha + \cos^2 \alpha = 1$

Некоторые значения тригонометрических функций

$\alpha$	градусы	$0^\circ$	$30^\circ$	$45^\circ$	$60^\circ$	$90^\circ$	$180^\circ$	$270^\circ$	$360^\circ$
$\sin \alpha$		0	$\frac{1}{2}$	$\frac{\sqrt{2}}{2}$	$\frac{\sqrt{3}}{2}$	1	0	-1	0
$\cos \alpha$		1	$\frac{\sqrt{3}}{2}$	$\frac{\sqrt{2}}{2}$	$\frac{1}{2}$	0	-1	0	1
$\operatorname{tg} \alpha$		0	$\frac{\sqrt{3}}{3}$	1	$\sqrt{3}$	—	0	—	0

**Часть 1**

Ответами к заданиям 1–19 являются число или последовательность цифр, которые следует записать в БЛАНК ОТВЕТОВ № 1 справа от номера соответствующего задания, начиная с первой клеточки. Если ответом является последовательность цифр, то запишите её без пробелов, запятых и других дополнительных символов. Каждый символ пишите в отдельной клеточке в соответствии с приведёнными в бланке образцами.

**Прочитайте внимательно текст и выполните задания 1-5.**

Каждый водитель в Российской Федерации должен быть застрахован по программе обязательного страхования гражданской ответственности (ОСАГО). Стоимость полиса получается умножением базового тарифа на несколько коэффициентов. Коэффициенты зависят от водительского стажа, мощности автомобиля, количества предыдущих страховых выплат и других факторов.

Коэффициент бонус-малус (**КБМ**) зависит от класса водителя. Это коэффициент, понижающий или повышающий стоимость полиса в зависимости от количества ДТП в предыдущий год. Сначала водителю присваивается класс 3. Срок действия полиса, как правило, один год. Каждый последующий год класс водителя рассчитывается в зависимости от числа страховых выплат в течение истекшего года, в соответствии со следующей таблицей.

Класс на начало годового срока страхования	Коэффициент КБМ	Класс по окончании годового срока страхования с учётом наличия страховых случаев				
		0 страховых выплат	1 страховая выплата	2 страховых выплаты	3 страховых выплаты	4 страховых выплаты
М	2,45	0	М	М	М	М
0	2,3	1	М	М	М	М
1	1,55	2	М	М	М	М
2	1,4	3	1	М	М	М
3	1	4	1	М	М	М
4	0,95	5	2	1	М	М
5	0,9	6	3	1	М	М
6	0,85	7	4	2	М	М
7	0,8	8	4	2	М	М
8	0,75	9	5	2	М	М
9	0,7	10	5	2	1	М
10	0,65	11	6	3	1	М
11	0,6	12	6	3	1	М
12	0,55	13	6	3	1	М
13	0,5	13	7	3	1	М



**1** Павел страховал свою гражданскую ответственность три года. В течение первого года были сделаны две страховые выплаты, после этого выплат не было.  
Какой класс будет присвоен Павлу на начало четвёртого года страхования?

Ответ: \_\_\_\_\_.

**2** Чему равен КБМ на начало четвёртого года страхования?

Ответ: \_\_\_\_\_.

**3** Коэффициент возраста и водительского стажа (КВС) также влияет на стоимость полиса (см. таблицу).

Стаж, лет \ Возраст, лет	0	1	2	3–4	5–6	7–9	10–14	более 14
16–21	1,87	1,87	1,87	1,66	1,66			
22–24	1,77	1,77	1,77	1,04	1,04	1,04		
25–29	1,77	1,69	1,63	1,04	1,04	1,04	1,01	
30–34	1,63	1,63	1,63	1,04	1,04	1,01	0,96	0,96
35–39	1,63	1,63	1,63	0,99	0,96	0,96	0,96	0,96
40–49	1,63	1,63	1,63	0,96	0,96	0,96	0,96	0,96
50–59	1,63	1,63	1,63	0,96	0,96	0,96	0,96	0,96
старше 59	1,60	1,60	1,60	0,93	0,93	0,93	0,93	0,93

Когда Павел получил водительские права и впервые оформил полис, ему было 24 года.

Чему равен КВС на начало 4-го года страхования?

Ответ: \_\_\_\_\_.

**4** В начале третьего года страхования Павел заплатил за полис 18 745 руб. Во сколько рублей обойдётся Павлу полис на четвёртый год, если значения других коэффициентов (кроме КБМ и КВС) не изменятся?

Ответ: \_\_\_\_\_.

**5** Павел въехал на участок дороги протяжённостью 2,7 км с камерами, отслеживающими среднюю скорость движения. Ограничение скорости на дороге – 60 км/ч. В начале и в конце участка установлены камеры, фиксирующие номер автомобиля и время проезда.

По этим данным компьютер вычисляет среднюю скорость на участке. Павел въехал на участок в 11:03:16, а покинул его в 11:05:31. Нарушил ли Павел скоростной режим? Если да, то на сколько км/ч средняя скорость на данном участке была выше разрешённой?

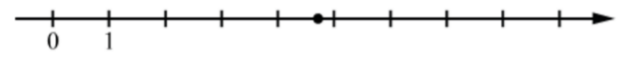
Ответ: \_\_\_\_\_.

**6** Найдите значение выражения

$$\left(\frac{1}{30} + \frac{3}{20}\right) \cdot 6.$$

Ответ: \_\_\_\_\_.

**7** Одно из чисел  $\frac{33}{7}, \frac{37}{7}, \frac{41}{7}, \frac{43}{7}$  отмечено на прямой точкой.



Какое это число?

- 1)  $\frac{33}{7}$
- 2)  $\frac{37}{7}$
- 3)  $\frac{41}{7}$
- 4)  $\frac{43}{7}$

Ответ:

**8** Найдите значение выражения

$$6x \cdot (8x^6)^2 : (8x^4)^3$$

при  $x = 60$ .

Ответ: \_\_\_\_\_.



**9** Решите уравнение  
 $x^2 - 9 = 0$ .  
 Если уравнение имеет более одного корня, в ответ запишите меньший из корней.  
 Ответ: \_\_\_\_\_.

**10** В магазине канцтоваров продаётся 100 ручек: 37 красных, 8 зелёных, 17 фиолетовых, остальные синие и чёрные, их поровну. Найдите вероятность того, что случайно выбранная в этом магазине ручка будет красной или чёрной.  
 Ответ: \_\_\_\_\_.

**11** Установите соответствие между графиками функций и формулами, которые их задают.

**ГРАФИКИ**

А)

Б)

В)

**ФОРМУЛЫ**

1)  $y = -2x - 1$

2)  $y = -2x + 1$

3)  $y = 2x + 1$

В таблице под каждой буквой укажите соответствующий номер.

Ответ:

А	Б	В

**12** В фирме «Эх, прокачу!» стоимость поездки на такси (в рублях) длительностью более 5 минут рассчитывается по формуле  $C = 150 + 11(t - 5)$ , где  $t$  – длительность поездки (в минутах). Пользуясь этой формулой, рассчитайте стоимость 15-минутной поездки. Ответ дайте в рублях.  
 Ответ: \_\_\_\_\_.

**13** Укажите решение системы неравенств

$$\begin{cases} -35 + 5x < 0, \\ 6 - 3x > -18. \end{cases}$$

1) (7; 8)  
 2)  $(-\infty; 7)$   
 3)  $(-\infty; 8)$   
 4)  $(7; +\infty)$

Ответ:

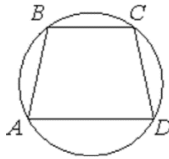
**14** В амфитеатре 30 рядов. В первом ряду 12 мест, а в каждом следующем – на 2 места больше, чем в предыдущем. Сколько всего мест в амфитеатре?  
 Ответ: \_\_\_\_\_.

**15** Один из углов равнобедренной трапеции равен  $66^\circ$ . Найдите больший угол этой трапеции. Ответ дайте в градусах.



Ответ: \_\_\_\_\_.

- 16 Угол  $A$  трапеции  $ABCD$  с основаниями  $AD$  и  $BC$ , вписанной в окружность, равен  $81^\circ$ . Найдите угол  $C$  этой трапеции. Ответ дайте в градусах.



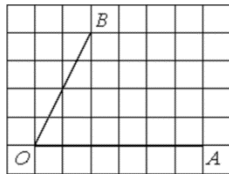
Ответ: \_\_\_\_\_.

- 17 Основания трапеции равны 4 и 10, а высота равна 5. Найдите площадь этой трапеции.



Ответ: \_\_\_\_\_.

- 18 Найдите тангенс угла  $AOB$ , изображённого на рисунке.



Ответ: \_\_\_\_\_.

- 19 Какое из следующих утверждений верно?

- 1) Площадь трапеции равна произведению основания трапеции на высоту.
- 2) Если в треугольнике есть один острый угол, то этот треугольник остроугольный.
- 3) Диагонали прямоугольника точкой пересечения делятся пополам.

В ответ запишите номер выбранного утверждения.

Ответ: \_\_\_\_\_.

*Не забудьте перенести все ответы в бланк ответов № 1 в соответствии с инструкцией по выполнению работы. Проверьте, чтобы каждый ответ был записан в строке с номером соответствующего задания.*

**Часть 2**

*При выполнении заданий 20–25 используйте БЛАНК ОТВЕТОВ № 2. Сначала укажите номер задания, а затем запишите его решение и ответ. Пишите чётко и разборчиво.*

- 20 Решите систему уравнений

$$\begin{cases} 2x^2 + 3y^2 = 11, \\ 4x^2 + 6y^2 = 11x. \end{cases}$$

- 21 Первые 300 км автомобиль ехал со скоростью 60 км/ч, следующие 300 км – со скоростью 100 км/ч, а последние 300 км – со скоростью 75 км/ч. Найдите среднюю скорость автомобиля на протяжении всего пути.

- 22 Постройте график функции

$$y = |x|(x + 1) - 6x.$$

Определите, при каких значениях  $t$  прямая  $y = t$  имеет с графиком ровно две общие точки.

- 23 В треугольнике  $ABC$  угол  $A$  равен  $45^\circ$ , угол  $B$  равен  $30^\circ$ ,  $BC = 6\sqrt{2}$ . Найдите  $AC$ .



- 24 В выпуклом четырёхугольнике  $ABCD$  углы  $BCA$  и  $BDA$  равны. Докажите, что углы  $ABD$  и  $ACD$  также равны.

- 25 Середина  $M$  стороны  $AD$  выпуклого четырёхугольника  $ABCD$  равноудалена от всех его вершин. Найдите  $AD$ , если  $BC = 14$ , а углы  $B$  и  $C$  четырёхугольника равны соответственно  $110^\circ$  и  $100^\circ$ .

*Проверьте, чтобы каждый ответ был записан рядом с номером соответствующего задания.*





Система оценивания экзаменационной работы по математике

Часть 1

За правильный ответ на каждое из заданий 1–19 ставится 1 балл.

Номер задания	Правильный ответ	Текстовое решение	Видео решение
1	1		
2	1,55		
3	1,04		
4	8060		
5	12		
6	1,1		
7	1		
8	45		
9	-3		
10	0,56		
11	231		
12	260		
13	2		
14	1230		
15	114		
16	99		
17	35		
18	2		
19	3		
20	(2; -1); (2; 1)		
21	75		
22	-6,25; 12,25		
23	6		
24	■		
25	$\frac{28\sqrt{3}}{3}$		

О проекте «Пробный ОГЭ каждую неделю»

Данный ким составлен командой всероссийского волонтерского проекта «ОГЭ 100баллов» <https://vk.com/oge100ballov> | <https://t.me/egeoge100ballov> и безвозмездно распространяется для любых некоммерческих образовательных целей.

Нашли ошибку в варианте?

Напишите нам, пожалуйста, и мы обязательно её исправим!

Для замечаний и пожеланий: [https://vk.com/topic-88725006\\_49266018](https://vk.com/topic-88725006_49266018)  
(также доступны другие варианты для скачивания)

СОСТАВИТЕЛЬ ВАРИАНТА:

<b>ФИО:</b>	Евгений Пифагор
<b>Предмет:</b>	Математика
<b>Стаж:</b>	12 лет готовлю к ЕГЭ и ОГЭ
<b>Регалии:</b>	Набрал <a href="#">100 баллов</a> на ЕГЭ по математике (профиль) Подготовил более 300 человек на 90 – 100 баллов Высшее образование (ТГУ, 2009-2014) Победитель трёх олимпиад по высшей математике
<b>Аккаунт и группа ВК:</b>	<a href="https://vk.com/eugene10">https://vk.com/eugene10</a> <a href="https://vk.com/shkolapifagora">https://vk.com/shkolapifagora</a>
<b>Ютуб и инстаграм:</b>	<a href="https://www.youtube.com/c/pifagor1">https://www.youtube.com/c/pifagor1</a> <a href="https://www.instagram.com/shkola_pifagora/">https://www.instagram.com/shkola_pifagora/</a>



Часть 2

Критерии оценивания заданий с развёрнутым ответом

20

Решите систему уравнений  $\begin{cases} 2x^2 + 3y^2 = 11, & (-2) \\ 4x^2 + 6y^2 = 11x. \end{cases}$

$$\begin{cases} -4x^2 - 6y^2 = -22 \\ 4x^2 + 6y^2 = 11x \end{cases}$$

$$\begin{aligned} \bigcirc &= 11x - 22 \\ 22 &= 11 \cdot x \end{aligned}$$

Подставим:

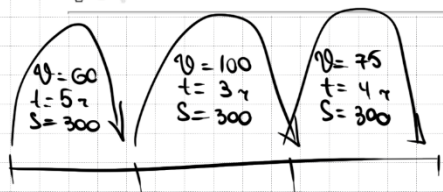
$$\begin{aligned} 2 \cdot 2^2 + 3y^2 &= 11 \\ 3y^2 &= 3 \\ y^2 &= 1 \\ y &= \pm 1 \end{aligned}$$

ОТВЕТ:  $(2; 1); (2; -1)$

Баллы	Содержание критерия
2	Обосновано получен верный ответ
1	Решение доведено до конца, но допущена описка или ошибка вычислительного характера, с её учётом дальнейшие шаги выполнены верно
0	Решение не соответствует ни одному из критериев, перечисленных выше
2	Максимальный балл

21

Первые 300 км автомобиль ехал со скоростью 60 км/ч, следующие 300 км — со скоростью 100 км/ч, а последние 300 км — со скоростью 75 км/ч. Найдите среднюю скорость автомобиля на протяжении всего пути.



$$V_{\text{ср}} = \frac{S_{\text{общ}}}{t_{\text{общ}}} = \frac{900}{12} = 75$$

ОТВЕТ: 75 км/ч

Баллы	Содержание критерия
2	Ход решения задачи верный, получен верный ответ
1	Ход решения верный, все его шаги присутствуют, но допущена описка или ошибка вычислительного характера
0	Решение не соответствует ни одному из критериев, перечисленных выше
2	Максимальный балл

22

Постройте график функции

$$y = |x|(x+1) - 6x.$$

Определите, при каких значениях  $m$  прямая  $y = m$  имеет с графиком ровно две общие точки.

Раскроем модуль 2 способами:

① Если  $x \geq 0$

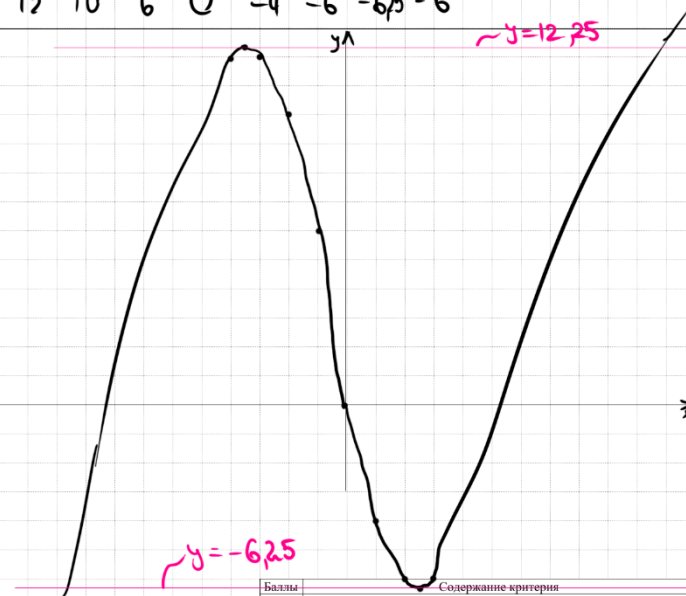
$$\begin{aligned} y &= x \cdot (x+1) - 6x \\ y &= x^2 - 5x \\ x_0 &= \frac{-b}{2a} = 2,5 \end{aligned}$$

② Если  $x < 0$

$$\begin{aligned} y &= -x \cdot (x+1) - 6x \\ y &= -x^2 - 7x \\ x_0 &= -3,5 \end{aligned}$$

$$y = \begin{cases} x^2 - 5x & \text{при } x \geq 0 \\ -x^2 - 7x & \text{при } x < 0 \end{cases}$$

x	-4	-3,5	-3	-2	-1	0	1	2	2,5	3
y	12	12,25	12	10	6	0	-4	-6	-6,25	-6



ОТВЕТ:  $-6,25; 12,25$

Баллы	Содержание критерия
2	График построен верно, верно найдены искомые значения параметра
1	График построен верно, но искомые значения параметра найдены неверно или не найдены
0	Решение не соответствует ни одному из критериев, перечисленных выше
2	Максимальный балл

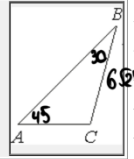






23

В треугольнике  $ABC$  угол  $A$  равен  $45^\circ$ , угол  $B$  равен  $30^\circ$ ,  $BC = 6\sqrt{2}$ . Найдите  $AC$ .



259003

$$\frac{BC}{\sin A} = \frac{AC}{\sin B}$$

$$\frac{6\sqrt{2}}{\frac{\sqrt{2}}{2}} = \frac{AC}{\frac{1}{2}}$$

$$AC = \frac{3\sqrt{2}}{\frac{1}{2}} = 3 \cdot 2 = 6$$

**ТРИГОНОМЕТРИЧЕСКАЯ ОКРУЖНОСТЬ**

**ТЕОРЕМА СИНУСОВ**

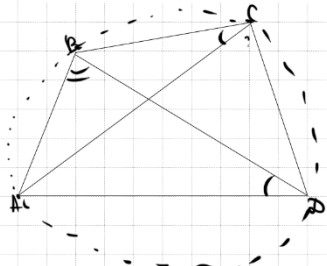
$$\frac{a}{\sin \alpha} = \frac{b}{\sin \beta} = \frac{c}{\sin \gamma} = 2R$$

Баллы	Содержание критерия
2	Ход решения верный, все его шаги выполнены правильно, получен верный ответ
1	Ход решения верный, все его шаги выполнены правильно, но даны неполные объяснения, или допущена одна вычислительная ошибка
0	Решение не соответствует ни одному из критериев, перечисленных выше
2	Максимальный балл

ОТВЕТ: 6

24

В выпуклом четырёхугольнике  $ABCD$  углы  $BCA$  и  $BDA$  равны. Докажите, что углы  $ABD$  и  $ACD$  также равны.



**ПРИЗНАК ВПИСАННОГО ЧЕТЫРЁУГОЛЬНИКА**



$\angle A + \angle C = 180^\circ$   
 $\angle B + \angle D = 180^\circ$

**ПРИЗНАК ВПИСАННОГО ЧЕТЫРЁУГОЛЬНИКА**



Если угол между стороной и диагональю равен углу между противоположной стороной и другой диагональю, то такой четырёхугольник можно вписать в окружность

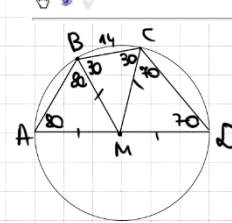
Т.к.  $\angle ACB = \angle BDA$  и они опираются на одну дугу  $AB$ , то можно вписать  $ABCD$  в окр-ть

$\Rightarrow \angle ABD = \angle ACD$  (вписанные опирающиеся на  $AD$ )

Баллы	Содержание критерия
2	Доказательство верное, все шаги обоснованы
1	Доказательство в целом верное, но содержит неточности
0	Решение не соответствует ни одному из критериев, перечисленных выше
2	Максимальный балл

25

Середина  $M$  стороны  $AD$  выпуклого четырёхугольника  $ABCD$  равноудалена от всех его вершин. Найдите  $AD$ , если  $BC = 14$ , а углы  $B$  и  $C$  четырёхугольника равны соответственно  $110^\circ$  и  $100^\circ$ .



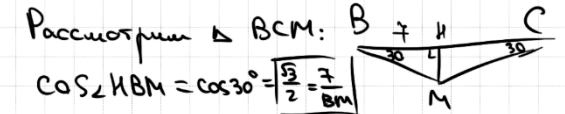
Вписан ABCD в окружность

$$\angle D = 180 - \angle B = 70 = \angle MCD$$

$$\angle A = 180 - \angle C = 80 = \angle ABM$$

$$\angle MBC = 30^\circ$$

$$\angle MCB = 30^\circ$$



$$BM = \frac{14}{\frac{\sqrt{3}}{2}} = \frac{28\sqrt{3}}{3}$$

$$AD = 2BM = \frac{28\sqrt{3}}{3}$$

ОТВЕТ:  $\frac{28\sqrt{3}}{3}$

Баллы	Содержание критерия
2	Ход решения верный, получен верный ответ
1	Ход решения верный, все его шаги присутствуют, но допущена описка или ошибка вычислительного характера
0	Решение не соответствует ни одному из критериев, перечисленных выше
2	Максимальный балл



В соответствии с Порядком проведения государственной итоговой аттестации по образовательным программам основного общего образования (приказ Минпросвещения России и Рособрназора от 04.04.2023 № 232/551, зарегистрирован Минюстом России 12.05.2023 № 73292)

«72. Проверка экзаменационных работ включает в себя:

1) проверку и оценивание предметными комиссиями развёрнутых ответов (в том числе устных) на задания КИМ в соответствии с критериями оценивания по соответствующему учебному предмету, разработка которых организуется Рособрназором <...>

По результатам первой и второй проверок эксперты независимо друг от друга выставляют первичные баллы за каждый развёрнутый ответ на задания КИМ. <...>

В случае существенного расхождения в первичных баллах, выставленных двумя экспертами, назначается третья проверка. Существенное расхождение в первичных баллах определено в критериях оценивания по соответствующему учебному предмету, разработка которых организуется Рособрназором.

Третий эксперт назначается по согласованию с председателем предметной комиссии из числа экспертов, ранее не проверявших экзаменационную работу.

Третьему эксперту предоставляется информация о первичных баллах, выставленных экспертами, ранее проверявшими экзаменационную работу обучающегося.

Существенными считаются следующие расхождения.

1. Расхождение в баллах, выставленных двумя экспертами за выполнение любого из заданий 20–25, составляет 2 балла. В этом случае третий эксперт проверяет ответы на задания, которые вызвали столь существенное расхождение.

2. Расхождения между суммами баллов, выставленных двумя экспертами за выполнение заданий 20–25, составляет 4 или более балла. В этом случае третий эксперт проверяет ответы на все задания 20–25.

3. Расхождение в результатах оценивания двумя экспертами ответа на одно из заданий 20–25 заключается в том, что один эксперт указал на отсутствие ответа на задание в экзаменационной работе, а другой эксперт выставил за выполнение этого задания ненулевой балл. В этом случае третий эксперт проверяет только ответы на задания, которые были оценены со столь существенным расхождением. Ситуации, при которых один эксперт указал на отсутствие ответа в экзаменационной работе, а второй эксперт выставил нулевой балл за выполнение этого задания, не являются ситуациями существенного расхождения в оценивании.

