



Основной государственный экзамен по МАТЕМАТИКЕ

Инструкция по выполнению работы

Экзаменационная работа состоит из двух частей, включающих в себя 25 заданий. Часть 1 содержит 19 заданий, часть 2 содержит 6 заданий с развёрнутым ответом.

На выполнение экзаменационной работы по математике отводится 3 часа 55 минут (235 минут).

Ответы к заданиям 7 и 13 запишите в бланк ответов № 1 в виде одной цифры, которая соответствует номеру правильного ответа.

Для остальных заданий части 1 ответом является число или последовательность цифр. Ответ запишите в поле ответа в тексте работы, а затем перенесите в бланк ответов № 1. Если получилась обыкновенная дробь, ответ запишите в виде десятичной.

Решения заданий части 2 и ответы к ним запишите на бланке ответов № 2. Задания можно выполнять в любом порядке. Текст задания переписывать не надо, необходимо только указать его номер.

Все бланки заполняются яркими чёрными чернилами. Допускается использование гелевой или капиллярной ручки.

Сначала выполняйте задания части 1. Начать советуем с тех заданий, которые вызывают у Вас меньше затруднений, затем переходите к другим заданиям. Для экономии времени пропускайте задание, которое не удаётся выполнить сразу, и переходите к следующему. Если у Вас останется время, Вы сможете вернуться к пропущенным заданиям.

При выполнении части 1 все необходимые вычисления, преобразования выполняйте в черновике. **Записи в черновике, а также в тексте контрольных измерительных материалов не учитываются при оценивании работы.**

Если задание содержит рисунок, то на нём непосредственно в тексте работы можно выполнять необходимые Вам построения. Рекомендуем внимательно читать условие и проводить проверку полученного ответа.

При выполнении работы Вы можете воспользоваться справочными материалами, выданными вместе с вариантом КИМ, линейкой и непрограммируемым калькулятором.

Баллы, полученные Вами за выполненные задания, суммируются. Постарайтесь выполнить как можно больше заданий и набрать наибольшее количество баллов.

Для прохождения аттестационного порога необходимо набрать не менее 8 баллов, из которых не менее 2 баллов должны быть получены за решение заданий по геометрии (задания 15–19, 23–25).

После завершения работы проверьте, чтобы ответ на каждое задание в бланках ответов №1 и №2 был записан под правильным номером.

СПРАВОЧНЫЕ МАТЕРИАЛЫ

АЛГЕБРА

- Формула корней квадратного уравнения:

$$x = \frac{-b \pm \sqrt{D}}{2a}, \text{ где } D = b^2 - 4ac.$$

- Если квадратный трёхчлен $ax^2 + bx + c$ имеет два корня x_1 и x_2 , то

$$ax^2 + bx + c = a(x - x_1)(x - x_2);$$

- если квадратный трёхчлен $ax^2 + bx + c$ имеет единственный корень x_0 , то

$$ax^2 + bx + c = a(x - x_0)^2.$$

- Абсцисса вершины параболы, заданной уравнением $y = ax^2 + bx + c$:

$$x_0 = -\frac{b}{2a}.$$

- Формула n -го члена арифметической прогрессии (a_n) , первый член которой равен a_1 и разность равна d :

$$a_n = a_1 + d(n - 1).$$

- Формула суммы первых n членов арифметической прогрессии:

$$S_n = \frac{(a_1 + a_n)n}{2}.$$

- Формула n -го члена геометрической прогрессии b_n , первый член которой равен b_1 , а знаменатель равен q :

$$b_n = b_1 \cdot q^{n-1}$$

- Формула суммы первых n членов геометрической прогрессии:

$$S_n = \frac{(q^n - 1)b_1}{q - 1}.$$

- Формулы сокращённого умножения:

$$(a + b)^2 = a^2 + 2ab + b^2;$$

$$(a - b)^2 = a^2 - 2ab + b^2;$$

$$a^2 - b^2 = (a - b)(a + b).$$

ГЕОМЕТРИЯ

- Свойства арифметического квадратного корня:

$$\sqrt{ab} = \sqrt{a} \cdot \sqrt{b} \text{ при } a \geq 0, b \geq 0;$$

$$\sqrt{\frac{a}{b}} = \frac{\sqrt{a}}{\sqrt{b}} \text{ при } a \geq 0, b > 0.$$

- Свойства степени при $a > 0, b > 0$

$$a^{-n} = \frac{1}{a^n};$$

$$a^n \cdot a^m = a^{n+m};$$

$$\frac{a^n}{a^m} = a^{n-m};$$

$$(a^n)^m = a^{nm};$$

$$(ab)^n = a^n \cdot b^n;$$

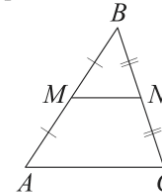
$$\left(\frac{a}{b}\right)^n = \frac{a^n}{b^n}.$$

Таблица квадратов двузначных чисел

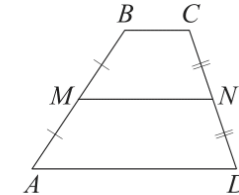
		Единицы									
		0	1	2	3	4	5	6	7	8	9
Десятки	1	100	121	144	169	196	225	256	289	324	361
	2	400	441	484	529	576	625	676	729	784	841
	3	900	961	1024	1089	1156	1225	1296	1369	1444	1521
	4	1600	1681	1764	1849	1936	2025	2116	2209	2304	2401
	5	2500	2601	2704	2809	2916	3025	3136	3249	3364	3481
	6	3600	3721	3844	3969	4096	4225	4356	4489	4624	4761
	7	4900	5041	5184	5329	5476	5625	5776	5929	6084	6241
	8	6400	6561	6724	6889	7056	7225	7396	7569	7744	7921
	9	8100	8281	8464	8649	8836	9025	9216	9409	9604	9801

Сумма углов выпуклого n -угольника равна $180^\circ(n-2)$.

Средняя линия треугольника и трапеции

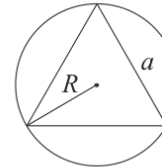


MN — ср. лин.
 $MN \parallel AC$
 $MN = \frac{AC}{2}$

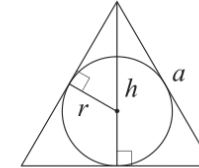


$BC \parallel AD$
 MN — ср. лин.
 $MN \parallel AD$
 $MN = \frac{BC + AD}{2}$

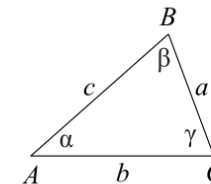
Описанная и вписанная окружности правильного треугольника



$R = \frac{a\sqrt{3}}{3}$
 $S = \frac{a^2\sqrt{3}}{4}$



$r = \frac{a\sqrt{3}}{6}$
 $h = \frac{a\sqrt{3}}{2}$



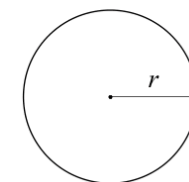
Для треугольника ABC со сторонами $AB = c, AC = b, BC = a$:

$$\frac{a}{\sin A} = \frac{b}{\sin B} = \frac{c}{\sin C} = 2R,$$

где R — радиус описанной окружности.

Для треугольника ABC со сторонами $AB = c, AC = b, BC = a$:

$$c^2 = a^2 + b^2 - 2ab \cos C.$$



Длина окружности $C = 2\pi r$

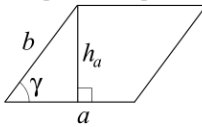
Площадь круга $S = \pi r^2$



Часть 1

Площади фигур

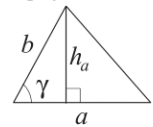
Параллелограмм



$$S = ah_a$$

$$S = ab \sin \gamma$$

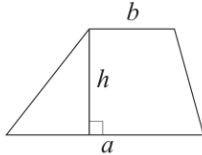
Треугольник



$$S = \frac{1}{2} ah_a$$

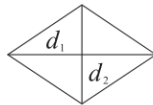
$$S = \frac{1}{2} ab \sin \gamma$$

Трапеция



$$S = \frac{a+b}{2} \cdot h$$

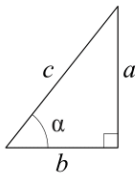
Ромб



d_1, d_2 — диагонали

$$S = \frac{1}{2} d_1 d_2$$

Прямоугольный треугольник



$$\sin \alpha = \frac{a}{c}$$

$$\cos \alpha = \frac{b}{c}$$

$$\operatorname{tg} \alpha = \frac{a}{b}$$

Теорема Пифагора: $a^2 + b^2 = c^2$

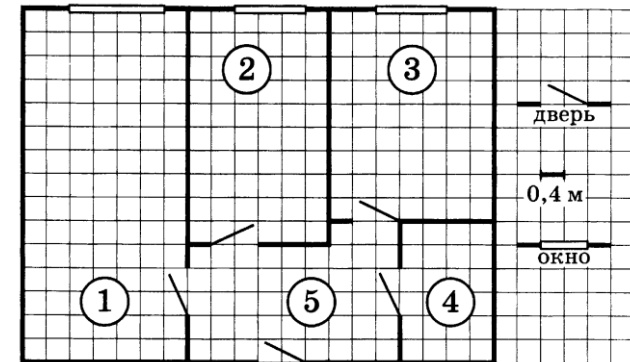
Основное тригонометрическое тождество: $\sin^2 \alpha + \cos^2 \alpha = 1$

Некоторые значения тригонометрических функций

α	градусы	0°	30°	45°	60°	90°	180°	270°	360°
$\sin \alpha$		0	$\frac{1}{2}$	$\frac{\sqrt{2}}{2}$	$\frac{\sqrt{3}}{2}$	1	0	-1	0
$\cos \alpha$		1	$\frac{\sqrt{3}}{2}$	$\frac{\sqrt{2}}{2}$	$\frac{1}{2}$	0	-1	0	1
$\operatorname{tg} \alpha$		0	$\frac{\sqrt{3}}{3}$	1	$\sqrt{3}$	—	0	—	0

Ответами к заданиям 1–19 являются число или последовательность цифр, которые следует записать в БЛАНК ОТВЕТОВ № 1 справа от номера соответствующего задания, начиная с первой клеточки. Если ответом является последовательность цифр, то запишите её без пробелов, запятых и других дополнительных символов. Каждый символ пишите в отдельной клеточке в соответствии с приведёнными в бланке образцами.

Прочитайте внимательно текст и выполните задания 1-5.



На рисунке изображён план двухкомнатной квартиры в многоэтажном жилом доме. В правой части рисунка даны обозначения двери и окна, а также указано, что длина стороны клетки на плане соответствует 0,4 м. Вход в квартиру находится в прихожей. Справа от входа в квартиру располагаются кухня и санузел, причём площадь кухни больше площади санузла. Остальные два помещения – это спальня и гостиная. Гостиная имеет наибольшую площадь из всех помещений этой квартиры. Балкон и лоджия отсутствуют.



- 1 Для помещений, указанных в таблице, определите, какими цифрами они обозначены на плане. Заполните таблицу, в бланк перенесите последовательность пяти цифр.

Помещения	спальня	санузел	кухня	гостиная	прихожая
Цифры					

- 2 Из трёх окон квартиры одно шире двух других. Найдите ширину этого окна. Ответ дайте в сантиметрах.

Ответ: _____.

- 3 Плитка для пола размером 20 см × 20 см продаётся в упаковках по 10 штук. Сколько упаковок плитки необходимо купить, чтобы выложить пол санузла?

Ответ: _____.

- 4 Найдите площадь, которую занимает спальня. Ответ дайте в квадратных метрах.

Ответ: _____.

- 5 На сколько процентов площадь гостиной больше площади спальни?

Ответ: _____.

- 6 Найдите значение выражения

$$\frac{1,5}{1 + \frac{1}{5}}$$

Ответ: _____.

- 7 Какое из следующих чисел заключено между числами $\frac{18}{17}$ и $\frac{17}{15}$?

- 1) 1
- 2) 1,1
- 3) 1,2
- 4) 1,3

Ответ:

- 8 Найдите значение выражения

$$\frac{n^5}{n^{12} \cdot n^4}$$

при $n = 64$.

Ответ: _____.

- 9 Найдите корень уравнения

$$\frac{6}{x + 5} = -5.$$

Ответ: _____.

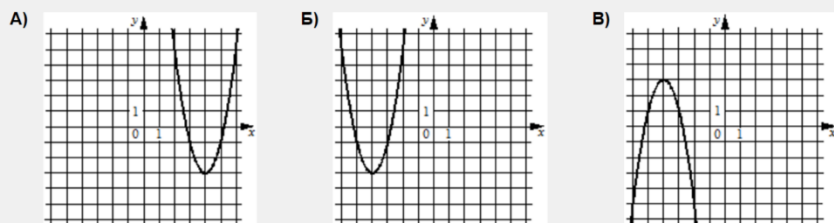
- 10 В лыжных гонках участвуют 13 спортсменов из России, 2 спортсмена из Норвегии и 5 спортсменов из Швеции. Порядок, в котором спортсмены стартуют, определяется жребием. Найдите вероятность того, что первым будет стартовать спортсмен из России.

Ответ: _____.



- 11 Установите соответствие между графиками функций и формулами, которые их задают.

ГРАФИКИ



ФОРМУЛЫ

1) $y = 2x^2 - 16x + 29$ 2) $y = 2x^2 + 16x + 29$ 3) $y = -2x^2 - 16x - 29$

В таблице под каждой буквой укажите соответствующий номер.

А	Б	В

Ответ:

- 12 Центробежное ускорение при движении по окружности (в м/с^2) вычисляется по формуле $a = \omega^2 R$, где ω — угловая скорость (в с^{-1}), R — радиус окружности (в метрах). Пользуясь этой формулой, найдите радиус R , если угловая скорость равна 4 с^{-1} , а центробежное ускорение равно 48 м/с^2 . Ответ дайте в метрах.

Ответ: _____.

- 13 Укажите решение системы неравенств

$$\begin{cases} x - 3 \geq 0, \\ x - 0,2 \geq 2. \end{cases}$$

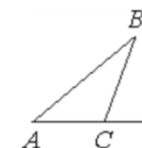
- 1) $[2,2; +\infty)$
 2) $[3; +\infty)$
 3) $[2,2; 3]$
 4) $(-\infty; 2,2] \cup [3; +\infty)$

Ответ:

- 14 При проведении химического опыта реагент равномерно охлаждали на $7,5 \text{ }^\circ\text{C}$ в минуту. Найдите температуру реагента (в градусах Цельсия) спустя 6 минут после начала проведения опыта, если начальная температура составляла $-8,7 \text{ }^\circ\text{C}$.

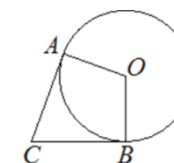
Ответ: _____.

- 15 В треугольнике ABC угол C равен 133° . Найдите внешний угол при вершине C . Ответ дайте в градусах.



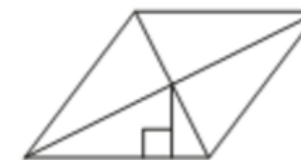
Ответ: _____.

- 16 В угол C величиной 83° вписана окружность, которая касается сторон угла в точках A и B , точка O — центр окружности. Найдите угол AOB . Ответ дайте в градусах.



Ответ: _____.

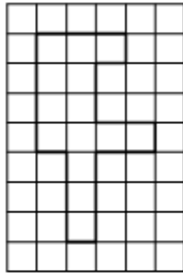
- 17 Сторона ромба равна 9, а расстояние от точки пересечения диагоналей ромба до неё равно 1. Найдите площадь этого ромба.



Ответ: _____.



- 18 На клетчатой бумаге с размером клетки 1×1 изображена фигура. Найдите её площадь.



Ответ: _____.

- 19 Какие из следующих утверждений верны?

- 1) Диагональ параллелограмма делит его на два равных треугольника.
- 2) Все углы ромба равны.
- 3) Площадь квадрата равна произведению двух его смежных сторон.

В ответ запишите номер выбранного утверждения.

Ответ: _____.

Не забудьте перенести все ответы в бланк ответов № 1 в соответствии с инструкцией по выполнению работы. Проверьте, чтобы каждый ответ был записан в строке с номером соответствующего задания.

Часть 2

При выполнении заданий 20–25 используйте БЛАНК ОТВЕТОВ № 2. Сначала укажите номер задания, а затем запишите его решение и ответ. Пишите чётко и разборчиво.

- 20 Решите уравнение

$$x^2 - 6x + \sqrt{6-x} = \sqrt{6-x} + 7.$$

- 21 Два бегуна одновременно стартовали в одном направлении из одного и того же места круговой трассы в беге на несколько кругов. Спустя один час, когда одному из них оставался 1 км до окончания первого круга, ему сообщили, что второй бегун пробежал первый круг 20 минут назад. Найдите скорость первого бегуна, если известно, что она на 8 км/ч меньше скорости второго.

- 22 Постройте график функции

$$y = -4 - \frac{x+1}{x^2+x}.$$

Определите, при каких значениях m прямая $y = m$ не имеет с графиком общих точек.

- 23 Окружность с центром на стороне AC треугольника ABC проходит через вершину C и касается прямой AB в точке B . Найдите диаметр окружности, если $AB = 9$, $AC = 12$.

- 24 На средней линии трапеции $ABCD$ с основаниями AD и BC выбрали произвольную точку E . Докажите, что сумма площадей треугольников BEC и AED равна половине площади трапеции.

- 25 В треугольнике ABC биссектриса BE и медиана AD перпендикулярны и имеют одинаковую длину, равную 12. Найдите стороны треугольника ABC .

Проверьте, чтобы каждый ответ был записан рядом с номером соответствующего задания.



Система оценивания экзаменационной работы по математике

Часть 1

За правильный ответ на каждое из заданий 1–19 ставится 1 балл.

Номер задания	Правильный ответ	Текстовое решение	Видео решение
1	24315		
2	160		
3	10		
4	9,6		
5	75		
6	1,25		
7	2		
8	8		
9	-6,2		
10	0,65		
11	123		
12	3		
13	2		
14	-53,7		
15	47		
16	97		
17	18		
18	14		
19	13		
20	-1		
21	13		
22	-4; -3		
23	5,25		
24	■		
25	$3\sqrt{13}; 6\sqrt{13}; 9\sqrt{5}$		

О проекте «Пробный ОГЭ каждую неделю»

Данный ким составлен командой всероссийского волонтерского проекта «ОГЭ 100баллов» <https://vk.com/oge100ballov> | <https://t.me/egeoge100ballov> и безвозмездно распространяется для любых некоммерческих образовательных целей.

Нашли ошибку в варианте?

Напишите нам, пожалуйста, и мы обязательно её исправим!

Для замечаний и пожеланий: https://vk.com/topic-88725006_49266018
(также доступны другие варианты для скачивания)

СОСТАВИТЕЛЬ ВАРИАНТА:

ФИО:	Евгений Пифагор
Предмет:	Математика
Стаж:	12 лет готовлю к ЕГЭ и ОГЭ
Регалии:	Набрал 100 баллов на ЕГЭ по математике (профиль) Подготовил более 300 человек на 90 – 100 баллов Высшее образование (ТГУ, 2009-2014) Победитель трёх олимпиад по высшей математике
Аккаунт и группа ВК:	https://vk.com/eugene10 https://vk.com/shkolapifagora
Ютуб и инстаграм:	https://www.youtube.com/c/pifagor1 https://www.instagram.com/shkola_pifagora/



Часть 2

Критерии оценивания заданий с развёрнутым ответом

20 Решите уравнение $x^2 - 6x + \sqrt{6-x} = \sqrt{6-x} + 7$. DC6888

* $6-x \geq 0$
 $6 \geq x$
 $x \leq 6$

$x^2 - 6x - 7 = 0$
 $D = 6^2 - 4 \cdot (-7) = 36 + 28 = 64$
 $x = \frac{6 \pm 8}{2}$

$x_1 = 7$ не подходит
 $x_2 = -1$ подходит *

Баллы	Содержание критерия
2	Обосновано получен верный ответ
1	Решение доведено до конца, но допущена описка или ошибка вычислительного характера, с её учётом дальнейшие шаги выполнены верно
0	Решение не соответствует ни одному из критериев, перечисленных выше
2	Максимальный балл

ОТВЕТ: -1

21 Два бегуна одновременно стартовали в одном направлении из одного и того же места круговой трассы в беге на несколько кругов. Спустя один час, когда одному из них оставался 1 км до окончания первого круга, ему сообщили, что второй бегун пробежал первый круг 20 минут назад. Найдите скорость первого бегуна, если известно, что она на 8 км/ч меньше скорости второго. FE8FA8

I $v = x$
 $t = 1 \text{ час}$
 $S = x_{\text{км}}$

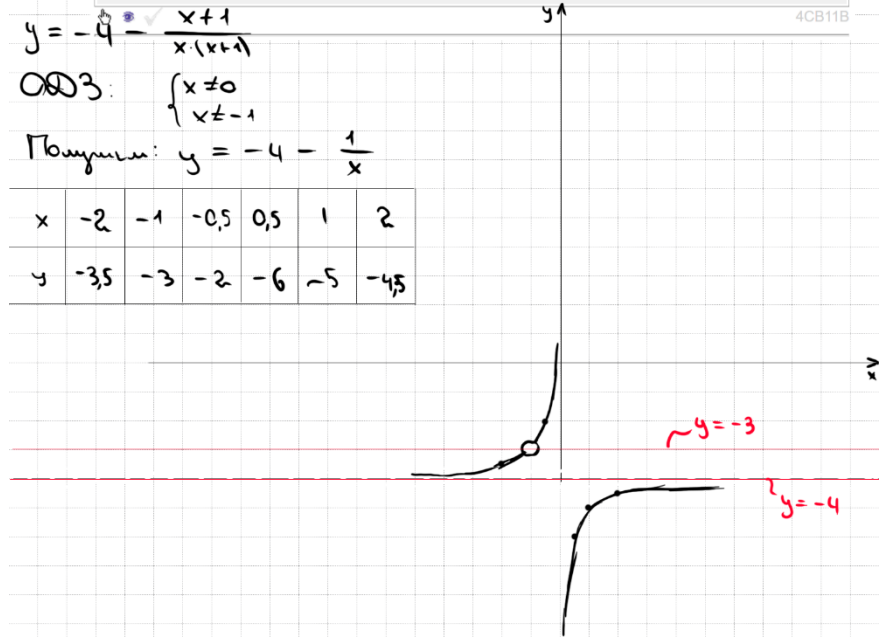
II $v = x + 8$
 $t = 40 \text{ мин} = \frac{2}{3} \text{ ч}$
 $S = \frac{2}{3} \cdot (x + 8)$

$S_{\text{I}} - S_{\text{II}} = 1$
 $x - \frac{2}{3}(x+8) = 1$
 $\frac{1}{3}x - \frac{16}{3} = 1$
 $\frac{1}{3}x = \frac{19}{3}$
 $x = 19$

Баллы	Содержание критерия
2	Ход решения задачи верный, получен верный ответ
1	Ход решения верный, все его шаги присутствуют, но допущена описка или ошибка вычислительного характера
0	Решение не соответствует ни одному из критериев, перечисленных выше
2	Максимальный балл

ОТВЕТ: 19

22 Постройте график функции $y = -4 - \frac{x+1}{x^2+x}$. Определите, при каких значениях m прямая $y = m$ не имеет с графиком общих точек. 4CB11B



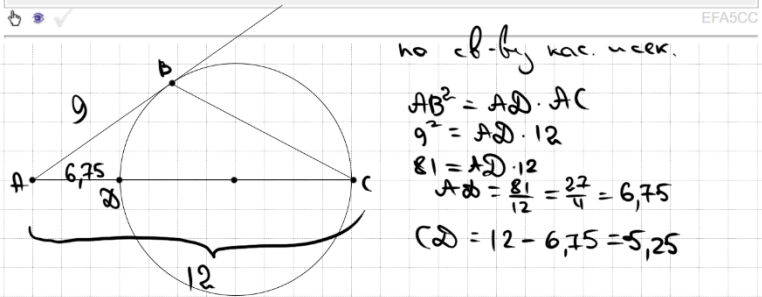
Баллы	Содержание критерия
2	График построен верно, верно найдены искомые значения параметра
1	График построен верно, но искомые значения параметра найдены неверно или не найдены
0	Решение не соответствует ни одному из критериев, перечисленных выше
2	Максимальный балл

ОТВЕТ: -4; -3



23

Окружность с центром на стороне AC треугольника ABC проходит через вершину C и касается прямой AB в точке B. Найдите диаметр окружности, если AB = 9, AC = 12.

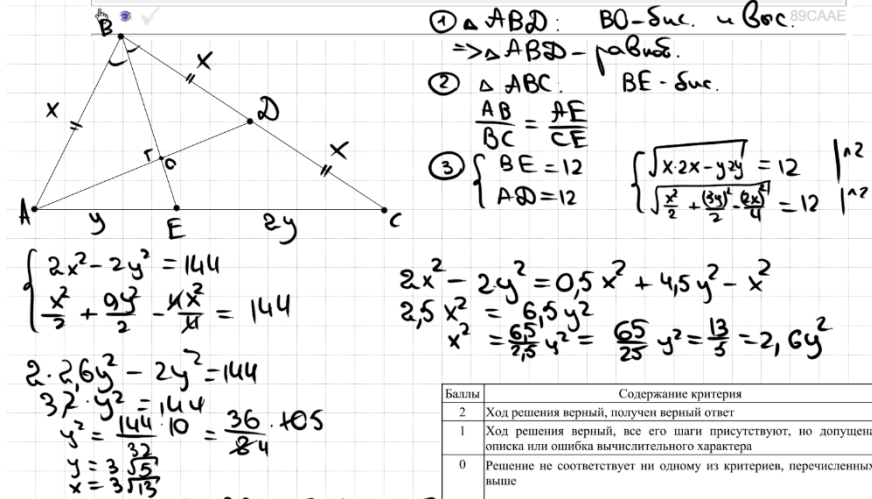


Баллы	Содержание критерия
2	Ход решения верный, все его шаги выполнены правильно, получен верный ответ
1	Ход решения верный, все его шаги выполнены правильно, но даны неполные объяснения, или допущена одна вычислительная ошибка
0	Решение не соответствует ни одному из критериев, перечисленных выше
2	Максимальный балл

ОТВЕТ: 5,25

25

В треугольнике ABC биссектриса BE и медиана AD перпендикулярны и имеют одинаковую длину, равную 12. Найдите стороны треугольника ABC.

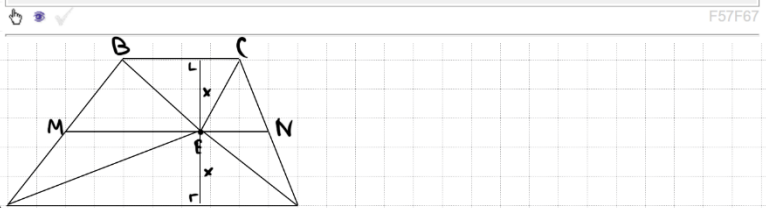


Баллы	Содержание критерия
2	Ход решения верный, получен верный ответ
1	Ход решения верный, все его шаги присутствуют, но допущена описка или ошибка вычислительного характера
0	Решение не соответствует ни одному из критериев, перечисленных выше
2	Максимальный балл

ОТВЕТ: AC = 9√5 ; BC = 6√13 ; AB = 3√13

24

На средней линии трапеции ABCD с основаниями AD и BC выбрали произвольную точку E. Докажите, что сумма площадей треугольников BEC и AED равна половине площади трапеции.



$$S_{\triangle BEC} + S_{\triangle AED} = \frac{1}{2} \cdot BC \cdot x + \frac{1}{2} \cdot AD \cdot x = \frac{1}{2} \cdot (BC + AD) \cdot x$$

$$S_{\text{трап}} = \frac{1}{2} \cdot (BC + AD) \cdot 2x$$

$$\Rightarrow \frac{\frac{1}{2} \cdot (BC + AD) \cdot x}{\frac{1}{2} \cdot (BC + AD) \cdot 2x} = \frac{1}{2}$$

Баллы	Содержание критерия
2	Доказательство верное, все шаги обоснованы
1	Доказательство в целом верное, но содержит неточности
0	Решение не соответствует ни одному из критериев, перечисленных выше
2	Максимальный балл





В соответствии с Порядком проведения государственной итоговой аттестации по образовательным программам основного общего образования (приказ Минпросвещения России и Рособрнадзора от 04.04.2023 № 232/551, зарегистрирован Минюстом России 12.05.2023 № 73292)

«72. Проверка экзаменационных работ включает в себя:

1) проверку и оценивание предметными комиссиями развёрнутых ответов (в том числе устных) на задания КИМ в соответствии с критериями оценивания по соответствующему учебному предмету, разработка которых организуется Рособрнадзором <...>

По результатам первой и второй проверок эксперты независимо друг от друга выставляют первичные баллы за каждый развёрнутый ответ на задания КИМ. <...>

В случае существенного расхождения в первичных баллах, выставленных двумя экспертами, назначается третья проверка. Существенное расхождение в первичных баллах определено в критериях оценивания по соответствующему учебному предмету, разработка которых организуется Рособрнадзором.

Третий эксперт назначается по согласованию с председателем предметной комиссии из числа экспертов, ранее не проверявших экзаменационную работу.

Третьему эксперту предоставляется информация о первичных баллах, выставленных экспертами, ранее проверявшими экзаменационную работу обучающегося.

Существенными считаются следующие расхождения.

1. Расхождение в баллах, выставленных двумя экспертами за выполнение любого из заданий 20–25, составляет 2 балла. В этом случае третий эксперт проверяет ответы на задания, которые вызвали столь существенное расхождение.

2. Расхождения между суммами баллов, выставленных двумя экспертами за выполнение заданий 20–25, составляет 4 или более балла. В этом случае третий эксперт проверяет ответы на все задания 20–25.

3. Расхождение в результатах оценивания двумя экспертами ответа на одно из заданий 20–25 заключается в том, что один эксперт указал на отсутствие ответа на задание в экзаменационной работе, а другой эксперт выставил за выполнение этого задания ненулевой балл. В этом случае третий эксперт проверяет только ответы на задания, которые были оценены со столь существенным расхождением. Ситуации, при которых один эксперт указал на отсутствие ответа в экзаменационной работе, а второй эксперт выставил нулевой балл за выполнение этого задания, не являются ситуациями существенного расхождения в оценивании.

