

Максимальный балл за работу – 60.

Тестовые задания

1. Пусть физическая величина x выражается через другие физические величины следующей формулой: $x = \frac{V_0^2}{4I}$, где V_0 – некоторая скорость, а I – некоторая сила тока. Какая из представленных ниже физических величин обладает той же размерностью, что и величина x ?

- 1) $\frac{W}{mU}$, где W , U и m – некоторые энергия, напряжение и масса соответственно
- 2) qaV , где q , a и V – некоторые заряд, ускорение и скорость соответственно
- 3) $\frac{lV}{q}$ где q , l и V – некоторые заряд, расстояние и скорость соответственно
- 4) $\frac{qU}{m}$ где q , U и m – некоторые заряд, напряжение и масса соответственно

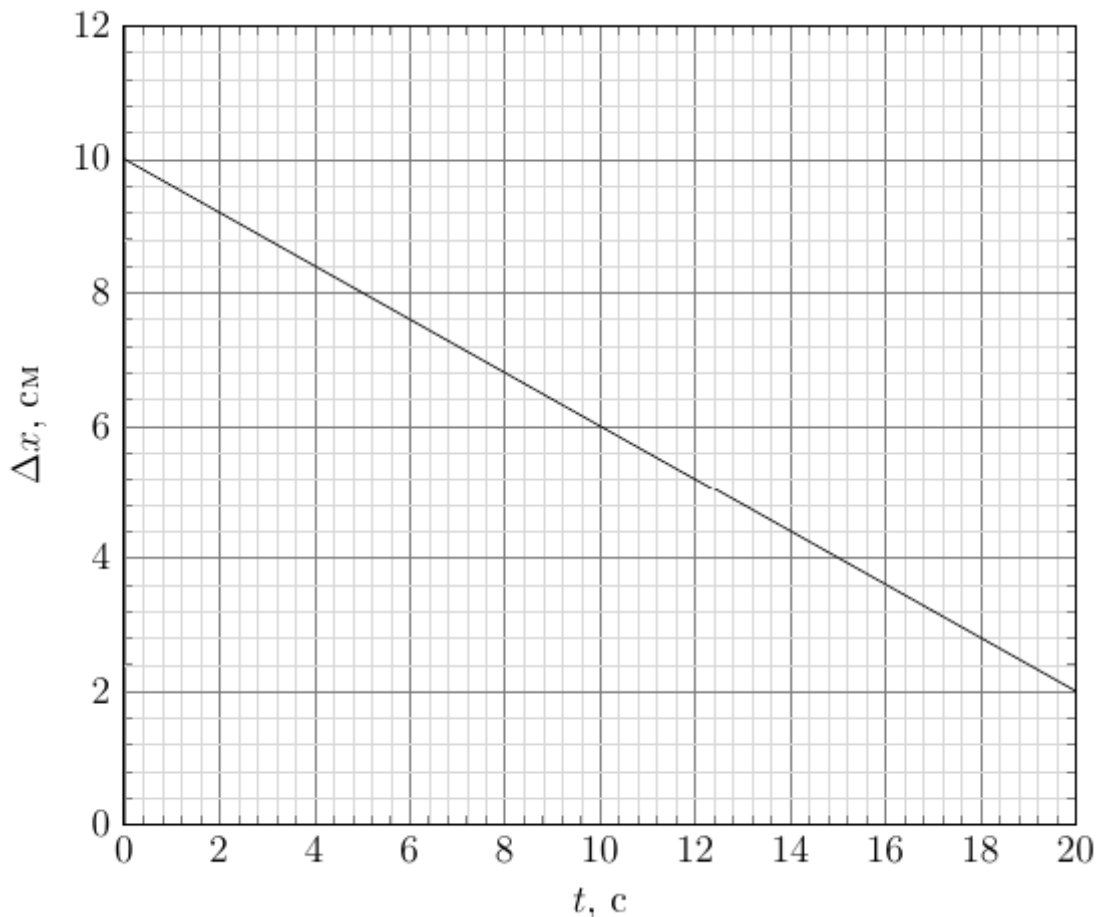
2. У экспериментатора есть два одинаковых резистора. Их сопротивление при параллельном соединении равно 3 Ом. Какое сопротивление будет иметь цепь, собранная из этих резисторов, соединённых последовательно?

- 1) 3 Ом
- 2) 6 Ом
- 3) 1,5 Ом
- 4) 12 Ом

3. Известно, что для любой температуры, измеренной в градусах Цельсия и в градусах профессора Чудакова, выполняется следующее соотношение: $C = \alpha L + \beta$, где α и β – некоторые константы, C – температура в градусах Цельсия, а L – температура в градусах Чудакова. Также известно, что 20 градусов Цельсия соответствуют 48 градусам Чудакова, а 30 градусов Цельсия соответствуют 66 градусам Чудакова. Скольким градусам Цельсия соответствуют 102 градуса Чудакова?

- 1) 36
- 2) 50
- 3) 57
- 4) 64

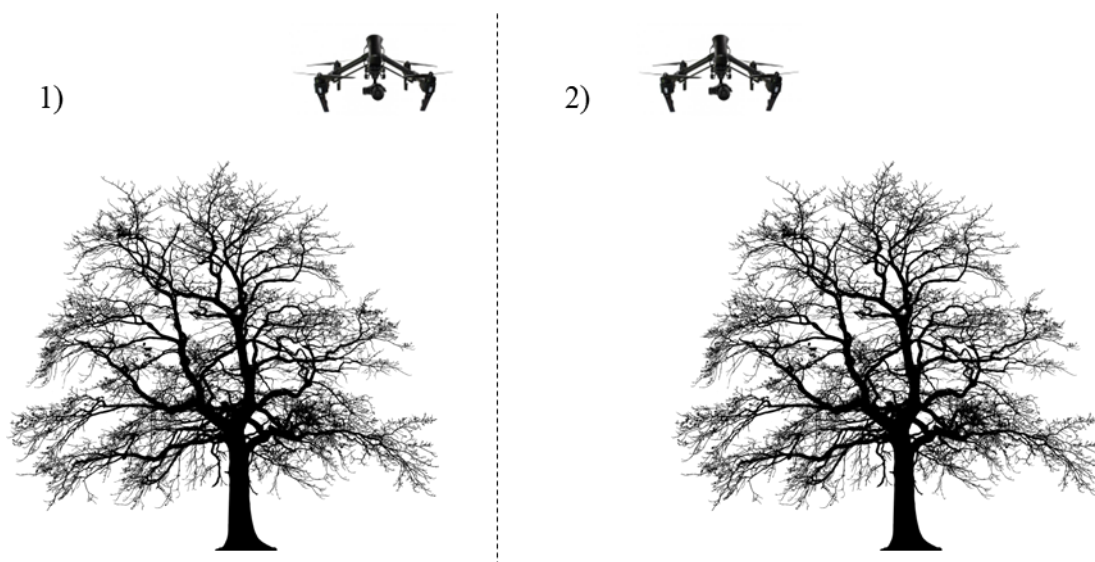
4. Две частицы движутся вдоль оси OX . Экспериментатор сформулировал гипотезу, согласно которой закон движения для первой частицы описывается формулой $x = x_1 + v_1 t + ct^3$, а для второй частицы – формулой $x = x_2 + v_2 t$. На графике представлена экспериментально полученная зависимость разностей координат этих двух частиц от времени.



Выберите все верные утверждения. Из данного графика можно определить:

- 1) координаты x_1 и x_2
- 2) проекцию v_1 начальной скорости первой частицы на ось OX
- 3) проекцию v_2 скорости второй частицы на ось OX
- 4) величину c
- 5) нет возможности определить ни одну из перечисленных величин

5. Петя, проезжая в автомобиле по прямой дороге мимо растущего на некотором расстоянии от неё высокого старого дерева, сделал две фотографии: сначала фотографию № 1, а потом фотографию № 2. На обе фотографии попал квадрокоптер, зависший в одной точке пространства. Известно, что автомобиль двигался слева направо относительно дерева на фотографии, а квадрокоптер игрушечный и помещается в школьный рюкзак.



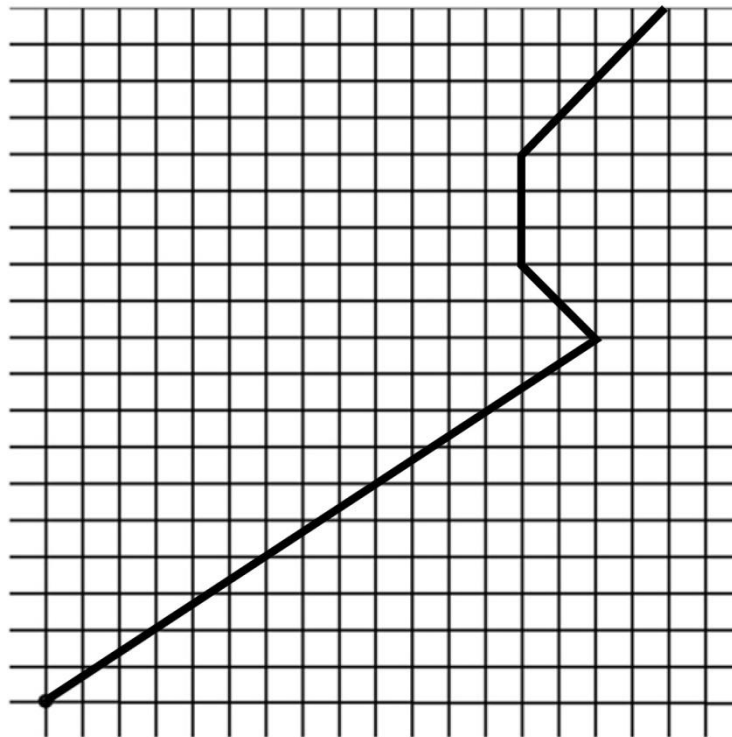
Выберите верное утверждение.

- 1) Квадрокоптер находится ближе к проезжающему автомобилю, чем дерево.
- 2) Дерево находится ближе к проезжающему автомобилю, чем квадрокоптер.
- 3) Квадрокоптер находится непосредственно над вершиной дерева.
- 4) По фотографии невозможно делать выводы о положении дерева и квадрокоптера относительно движущегося автомобиля.

Задания с кратким ответом

Задачи 6-9

В архиве лаборатории обнаружили график зависимости координаты некоторого небольшого тела от времени. Чернила выцвели, и часть представленной на графике информации оказалась утраченной. Из пояснительной записки к графику удалось установить, что его оси были параллельны линиям сетки, а начало координат было обозначено жирной точкой. Также стало известно, что данное тело останавливалось на полторы минуты, а его средняя путевая скорость за промежуток времени, для которого был построен график, составила $0,7$ м/с.



6. Как на этом графике расположена ось времени?
А) вертикально
Б) горизонтально
В) недостаточно данных для ответа на вопрос
7. В течение какого промежутка времени скорость тела была отлична от нуля? Дайте ответ в минутах с округлением до десятых долей.
8. Чему была равна средняя скорость перемещения тела? Дайте ответ в м/мин с округлением до целого числа.
9. С каким постоянным ускорением должно было двигаться данное тело, чтобы пройти тот же путь за то же время, если бы его начальная скорость была нулевой? Дайте ответ в мм/с^2 с округлением до десятых долей.

Задачи 10-12

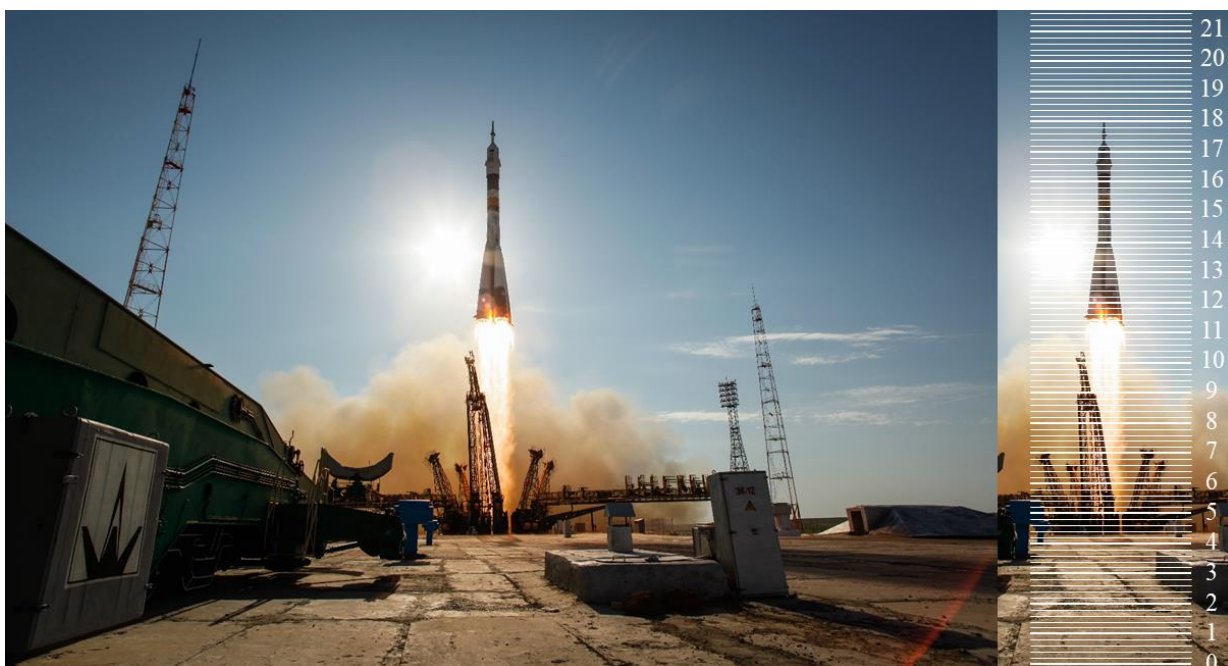
Просматривая видеозапись старта ракеты-носителя «Союз», состоявшегося в 7.01 по Московскому времени 15 мая 2012 года, можно заметить, что для преодоления расстояния, равного собственной высоте ракеты, она затратила время $t = 5$ с с момента отрыва от стартового стола. Высота ракеты «Союз» $h = 49,5$ м, ускорение свободного падения $g = 10$ м/с².

10. Считая силу тяги двигателей ракеты постоянной, вычислите ускорение ракеты в течение этого времени. Ответ выразите в м/с² и округлите до целого числа.

11. Через 9 минут полёта космический корабль был выведен на орбиту, израсходовав значительное количество топлива. Находившиеся в кабине космонавты в течение этого времени испытывали перегрузку. Как менялась величина этой перегрузки, если считать, что сила тяги двигателей оставалась неизменной? Выберите правильный вариант ответа.

- А) уменьшалась
- Б) увеличивалась
- В) оставалась неизменной

12. На кадре из упомянутой видеозаписи видно, что объектив камеры направлен прямо против солнца. В момент старта высота солнца над горизонтом на космодроме «Байконур» составляла 16,5 градусов. Используя сетку, нанесённую на кадр, оцените, на каком расстоянии от места старта была установлена камера. Дайте ответ в м, округлив его до десятков.



Задачи 13-14

На рисунке 1 изображена схема электрической цепи миллиамперметра с двойной шкалой (см. рис. 2). Цепь состоит из гальванометра G и двух резисторов. Стрелка миллиамперметра отклоняется в максимальное положение при протекании через гальванометр G тока силой $I_{\max} = 5$ мА. Сопротивление гальванометра $R_G = 100$ Ом.

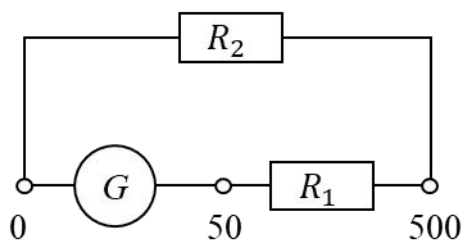


Рис. 1



Рис. 2

10. Определите отношение сопротивлений резисторов R_1/R_2 . Ответ округлите до целого числа.
11. Определите сопротивление R_2 . Дайте ответ в Ом с округлением до десятых долей.

Задачи 15-16

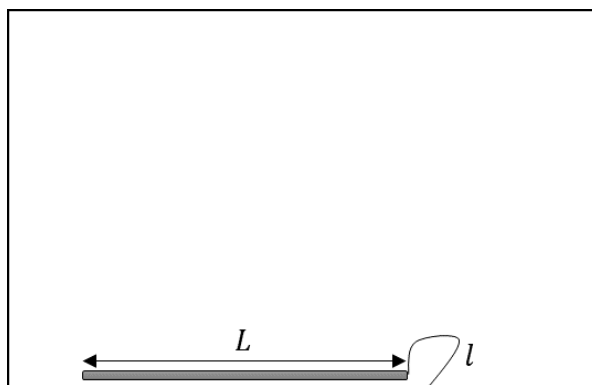
Петя нашёл на балконе сильно высохшую, нагревшуюся на солнце краску в канистре и решил разбавить её растворителем. Канистра была наполнена краской на $3/4$ объёма. Оставшийся объём Петя заполнил растворителем и хорошо перемешал. Консистенция краски ему не понравилась, он отлил четверть содержимого канистры, а оставшуюся четверть вновь заполнил растворителем. Петя вновь перемешал краску, и консистенция опять его не устроила. Он повторил операцию – снова вылил $1/4$ содержимого и добавил доверху растворитель. На этот раз получившаяся концентрация Пете понравилась.

15. Рассчитайте отношение концентрации сухого красящего вещества в краске после первого перемешивания к его концентрации в конце опыта. Ответ округлите до десятых долей.

16. Какова была начальная температура сухой краски T_n , если известно, что растворитель взяли из подвала и его температура составляла $T_p = 18^\circ\text{C}$, а температура содержимого канистры в конечном состоянии стала равна $T_k = 30^\circ\text{C}$? Теплоёмкость единицы объёма содержимого канистры считайте одинаковой при любой концентрации сухого красящего вещества. Теплоёмкостью канистры, а также тепловыми потерями в окружающую среду и механической работой, совершаемой при перемешивании, можно пренебречь. Дайте ответ в градусах Цельсия с округлением до десятых долей.

Задачи 17–19

К горизонтальному дну сосуда с помощью нити длиной $l = 20$ см привязан конец тонкой прямой однородной палочки. Длина палочки $L = 50$ см, площадь её поперечного сечения $s = 2$ мм², её плотность $\rho = 500$ кг/м³. В сосуд наливают воду, плотность воды $\rho_0 = 1000$ кг/м³. Палочка не касается стенок сосуда. Ускорение свободного падения примите равным $g = 10$ м/с².



17. Определите угол наклона палочки к горизонту, если уровень воды находится на расстоянии $h = 10$ см от дна сосуда. Дайте ответ в градусах с округлением до целого числа.

18. Определите угол наклона палочки к горизонту, если уровень воды находится на расстоянии $H = 30$ см от дна сосуда. Дайте ответ в градусах с округлением до десятых долей.

19. Определите модуль силы натяжения нити во втором случае. Дайте ответ в мН с округлением до целого числа.

Максимальный балл за работу – 60.