

**Основной государственный экзамен по МАТЕМАТИКЕ****Инструкция по выполнению работы**

Экзаменационная работа состоит из двух частей, включающих в себя 25 заданий. Часть 1 содержит 19 заданий, часть 2 содержит 6 заданий с развёрнутым ответом.

На выполнение экзаменационной работы по математике отводится 3 часа 55 минут (235 минут).

Ответы к заданиям 7 и 13 запишите в бланк ответов № 1 в виде одной цифры, которая соответствует номеру правильного ответа.

Для остальных заданий части 1 ответом является число или последовательность цифр. Ответ запишите в поле ответа в тексте работы, а затем перенесите в бланк ответов № 1. Если получилась обыкновенная дробь, ответ запишите в виде десятичной.

Решения заданий части 2 и ответы к ним запишите на бланке ответов № 2. Задания можно выполнять в любом порядке. Текст задания переписывать не надо, необходимо только указать его номер.

Все бланки заполняются яркими чёрными чернилами. Допускается использование гелевой или капиллярной ручки.

Сначала выполняйте задания части 1. Начать советуем с тех заданий, которые вызывают у Вас меньше затруднений, затем переходите к другим заданиям. Для экономии времени пропускайте задание, которое не удаётся выполнить сразу, и переходите к следующему. Если у Вас останется время, Вы сможете вернуться к пропущенным заданиям.

При выполнении части 1 все необходимые вычисления, преобразования выполняйте в черновике. **Записи в черновике, а также в тексте контрольных измерительных материалов не учитываются при оценивании работы.**

Если задание содержит рисунок, то на нём непосредственно в тексте работы можно выполнять необходимые Вам построения. Рекомендуем внимательно читать условие и проводить проверку полученного ответа.

При выполнении работы Вы можете воспользоваться справочными материалами, выданными вместе с вариантом КИМ, линейкой и непрограммируемым калькулятором.

Баллы, полученные Вами за выполненные задания, суммируются. Постарайтесь выполнить как можно больше заданий и набрать наибольшее количество баллов.

Для прохождения аттестационного порога необходимо набрать не менее 8 баллов, из которых не менее 2 баллов должны быть получены за решение заданий по геометрии (задания 15–19, 23–25).

После завершения работы проверьте, чтобы ответ на каждое задание в бланках ответов №1 и №2 был записан под правильным номером.

СПРАВОЧНЫЕ МАТЕРИАЛЫ**АЛГЕБРА**

- Формула корней квадратного уравнения:

$$x = \frac{-b \pm \sqrt{D}}{2a}, \text{ где } D = b^2 - 4ac.$$

- Если квадратный трёхчлен $ax^2 + bx + c$ имеет два корня x_1 и x_2 , то

$$ax^2 + bx + c = a(x - x_1)(x - x_2);$$

- если квадратный трёхчлен $ax^2 + bx + c$ имеет единственный корень x_0 , то

$$ax^2 + bx + c = a(x - x_0)^2.$$

- Абсцисса вершины параболы, заданной уравнением $y = ax^2 + bx + c$:

$$x_0 = -\frac{b}{2a}.$$

- Формула n -го члена арифметической прогрессии (a_n) , первый член которой равен a_1 и разность равна d :

$$a_n = a_1 + d(n - 1).$$

- Формула суммы первых n членов арифметической прогрессии:

$$S_n = \frac{(a_1 + a_n)n}{2}.$$

- Формула n -го члена геометрической прогрессии b_n , первый член которой равен b_1 , а знаменатель равен q :

$$b_n = b_1 \cdot q^{n-1}$$

- Формула суммы первых n членов геометрической прогрессии:

$$S_n = \frac{(q^n - 1)b_1}{q - 1}.$$

- Формулы сокращённого умножения:

$$(a + b)^2 = a^2 + 2ab + b^2;$$

$$(a - b)^2 = a^2 - 2ab + b^2;$$

$$a^2 - b^2 = (a - b)(a + b).$$

- Свойства арифметического квадратного корня:

$$\sqrt{ab} = \sqrt{a} \cdot \sqrt{b} \text{ при } a \geq 0, b \geq 0;$$

$$\sqrt{\frac{a}{b}} = \frac{\sqrt{a}}{\sqrt{b}} \text{ при } a \geq 0, b > 0.$$

- Свойства степени при $a > 0, b > 0$

$$a^{-n} = \frac{1}{a^n};$$

$$a^n \cdot a^m = a^{n+m};$$

$$\frac{a^n}{a^m} = a^{n-m};$$

$$(a^n)^m = a^{nm};$$

$$(ab)^n = a^n \cdot b^n;$$

$$\left(\frac{a}{b}\right)^n = \frac{a^n}{b^n}.$$

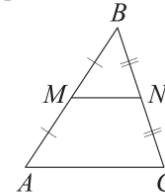
Таблица квадратов двузначных чисел

		Единицы									
		0	1	2	3	4	5	6	7	8	9
Десятки	1	100	121	144	169	196	225	256	289	324	361
	2	400	441	484	529	576	625	676	729	784	841
	3	900	961	1024	1089	1156	1225	1296	1369	1444	1521
	4	1600	1681	1764	1849	1936	2025	2116	2209	2304	2401
	5	2500	2601	2704	2809	2916	3025	3136	3249	3364	3481
	6	3600	3721	3844	3969	4096	4225	4356	4489	4624	4761
	7	4900	5041	5184	5329	5476	5625	5776	5929	6084	6241
	8	6400	6561	6724	6889	7056	7225	7396	7569	7744	7921
	9	8100	8281	8464	8649	8836	9025	9216	9409	9604	9801

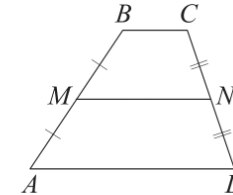
ГЕОМЕТРИЯ

Сумма углов выпуклого n -угольника равна $180^\circ(n-2)$.

Средняя линия треугольника и трапеции

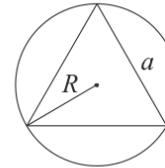


MN — ср. лин.
 $MN \parallel AC$
 $MN = \frac{AC}{2}$

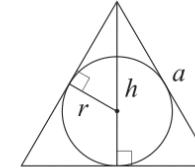


$BC \parallel AD$
 MN — ср. лин.
 $MN \parallel AD$
 $MN = \frac{BC + AD}{2}$

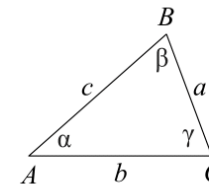
Описанная и вписанная окружности правильного треугольника



$R = \frac{a\sqrt{3}}{3}$
 $S = \frac{a^2\sqrt{3}}{4}$



$r = \frac{a\sqrt{3}}{6}$
 $h = \frac{a\sqrt{3}}{2}$



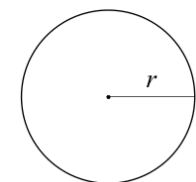
Для треугольника ABC со сторонами $AB = c$, $AC = b$, $BC = a$:

$$\frac{a}{\sin A} = \frac{b}{\sin B} = \frac{c}{\sin C} = 2R,$$

где R — радиус описанной окружности.

Для треугольника ABC со сторонами $AB = c$, $AC = b$, $BC = a$:

$$c^2 = a^2 + b^2 - 2ab \cos C.$$



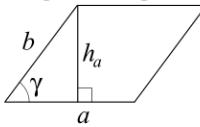
Длина окружности $C = 2\pi r$

Площадь круга $S = \pi r^2$



Площади фигур

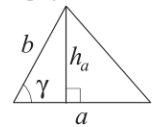
Параллелограмм



$$S = ah_a$$

$$S = ab \sin \gamma$$

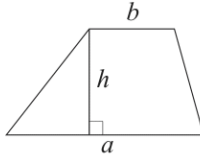
Треугольник



$$S = \frac{1}{2} ah_a$$

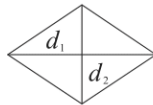
$$S = \frac{1}{2} ab \sin \gamma$$

Трапеция



$$S = \frac{a+b}{2} \cdot h$$

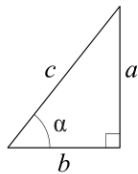
Ромб



d_1, d_2 — диагонали

$$S = \frac{1}{2} d_1 d_2$$

Прямоугольный треугольник



$$\sin \alpha = \frac{a}{c}$$

$$\cos \alpha = \frac{b}{c}$$

$$\operatorname{tg} \alpha = \frac{a}{b}$$

Теорема Пифагора: $a^2 + b^2 = c^2$

Основное тригонометрическое тождество: $\sin^2 \alpha + \cos^2 \alpha = 1$

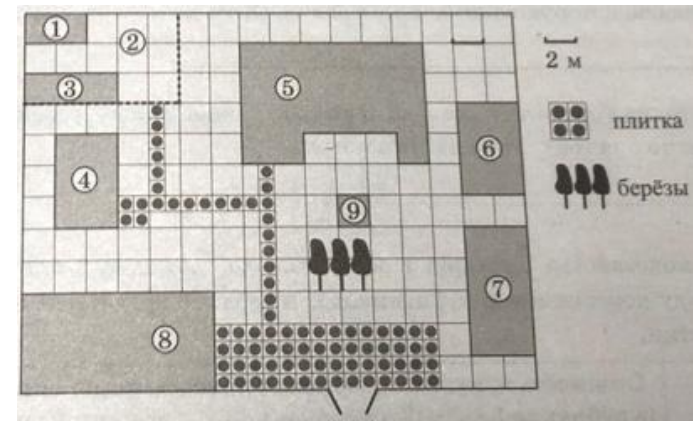
Некоторые значения тригонометрических функций

α	градусы	0°	30°	45°	60°	90°	180°	270°	360°
$\sin \alpha$		0	$\frac{1}{2}$	$\frac{\sqrt{2}}{2}$	$\frac{\sqrt{3}}{2}$	1	0	-1	0
$\cos \alpha$		1	$\frac{\sqrt{3}}{2}$	$\frac{\sqrt{2}}{2}$	$\frac{1}{2}$	0	-1	0	1
$\operatorname{tg} \alpha$		0	$\frac{\sqrt{3}}{3}$	1	$\sqrt{3}$	—	0	—	0

Часть 1

Ответами к заданиям 1–19 являются число или последовательность цифр, которые следует записать в БЛАНК ОТВЕТОВ № 1 справа от номера соответствующего задания, начиная с первой клеточки. Если ответом является последовательность цифр, то запишите её без пробелов, запятых и других дополнительных символов. Каждый символ пишите в отдельной клеточке в соответствии с приведёнными в бланке образцами.

Прочитайте внимательно текст и выполните задания 1-5.



На плане изображено домохозяйство, находящееся по адресу: с. Малые Всегодичи, д. 26. Сторона каждой клетки на плане равна 2 м. Участок имеет форму прямоугольника. Выезд и въезд осуществляются через единственные ворота.

При входе на участок справа от ворот находится коровник, а слева – курятник. Площадь, занятая курятником, равна 72 кв. м. Рядом с курятником расположен пруд площадью 24 кв. м.

Жилой дом расположен в глубине территории. Перед домом имеется фонтан, а между фонтаном и воротами – небольшая берёзовая рощица. Между жилым домом и коровником построена баня. За домом находится огород (его границы отмечены на плане пунктирной линией), на котором есть теплица, а также (в самом углу и огорода, и всего домохозяйства) – компостная яма. Все дорожки внутри участка имеют ширину 1 м и вымощены тротуарной плиткой размером 1 м × 1 м. Между коровником и курятником имеется площадка площадью 56 кв. м, вымощенная такой же плиткой.



- 1 Сопоставьте объекты, указанные в таблице, с цифрами, которыми эти объекты обозначены на плане. Заполните таблицу, а в бланк ответов перенесите последовательность из пяти цифр.

Объекты	компостная яма	баня	теплица	пруд	жилой дом
Цифры					

- 2 Тротуарная плитка продаётся в упаковках по 6 штук. Сколько упаковок понадобилось владельцам домохозяйства для того, чтобы выложить все дорожки и площадку между коровником и курятником?

Ответ: _____.

- 3 Найдите площадь, которую занимает теплица. Ответ дайте в квадратных метрах.

Ответ: _____.

- 4 Найдите расстояние от жилого дома до теплицы (расстояние между двумя ближайшими точками объектов по прямой). Ответ дайте в метрах.

Ответ: _____.

- 5 Владельцы домохозяйства планируют обновить всю тротуарную плитку (и дорожки, и площадку между коровником и курятником). В таблице представлены условия трёх поставщиков плитки.

Поставщик	Стоимость плитки (в рублях за 1 кв. м)	Доставка (в рублях)	Работы по демонтажу старой плитки и по укладке новой (в рублях)
1	300	5000	10 000
2	300	6000	12 250
3	320	бесплатно	6800

Во сколько рублей обойдётся владельцам самый выгодный вариант?

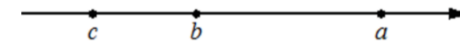
Ответ: _____.

- 6 Найдите значение выражения

$$\frac{4,4 \cdot 0,6}{6,6}$$

Ответ: _____.

- 7 На координатной прямой отмечены числа a , b и c .



Какая из разностей $a - b$, $a - c$, $c - b$ отрицательна?

- 1) $a - b$
- 2) $a - c$
- 3) $c - b$
- 4) ни одна из них

Ответ:

- 8 Найдите значение выражения

$$(11a^6 \cdot b^3 - (3a^2b)^3) : (4a^6b^6)$$

при $b = 2$.

Ответ: _____.

- 9 Решите уравнение

$$x^2 + 3x = 10.$$

Если уравнение имеет более одного корня, в ответ запишите больший из корней.

Ответ: _____.

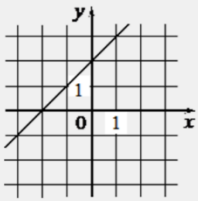
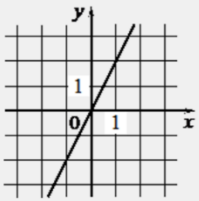
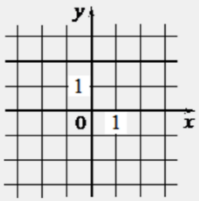
- 10 В магазине канцтоваров продаётся 84 ручки, из них 22 красных, 9 зелёных, 41 фиолетовая, остальные синие и чёрные, их поровну. Найдите вероятность того, что случайно выбранная в этом магазине ручка будет красной или фиолетовой.

Ответ: _____.



- 11** Установите соответствие между графиками функций и формулами, которые их задают.

ГРАФИКИ

А)  Б)  В) 

ФОРМУЛЫ

1) $y = 2x$ 2) $y = x + 2$ 3) $y = 2$

В таблице под каждой буквой укажите соответствующий номер.

Ответ:


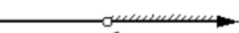
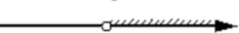
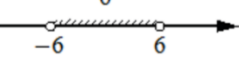
А	Б	В

- 12** Мощность постоянного тока (в ваттах) вычисляется по формуле $P = I^2 R$, где I – сила тока (в амперах), R – сопротивление (в омах). Пользуясь этой формулой, найдите сопротивление R , если мощность составляет 29,25 Вт, а сила тока равна 1,5 А. Ответ дайте в омах.

Ответ: _____.

- 13** Укажите решение неравенства

$x^2 > 36$.

- 1) 
- 2) 
- 3) 
- 4) 

Ответ:

- 14** В течение 20 банковских дней акции компании дорожали ежедневно на одну и ту же сумму. Сколько стоила акция компании в последний день этого периода, если в 9-й день акция стоила 888 рублей, а в 13-й день – 940 рублей?

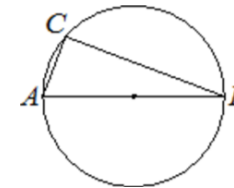
Ответ: _____.

- 15** В треугольнике ABC угол C равен 90° , $BC = 5$, $AC = 2$. Найдите $\operatorname{tg} B$.



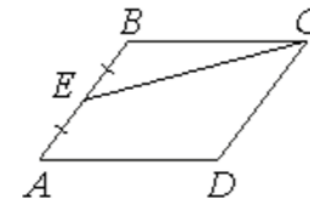
Ответ: _____.

- 16** Центр окружности, описанной около треугольника ABC , лежит на стороне AB . Радиус окружности равен 25. Найдите AC , если $BC = 48$.



Ответ: _____.

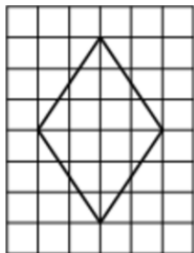
- 17** Площадь параллелограмма $ABCD$ равна 180. Точка E – середина стороны AB . Найдите площадь трапеции $DAEC$.



Ответ: _____.



- 18 На клетчатой бумаге с размером клетки 1×1 изображён ромб. Найдите площадь этого ромба.



Ответ: _____.

- 19 Какое из следующих утверждений верно?

- 1) Диагонали прямоугольника точкой пересечения делятся пополам.
- 2) Площадь трапеции равна произведению основания трапеции на высоту.
- 3) Каждая из биссектрис равнобедренного треугольника является его высотой.

В ответ запишите номер выбранного утверждения.

Ответ: _____.

Не забудьте перенести все ответы в бланк ответов № 1 в соответствии с инструкцией по выполнению работы. Проверьте, чтобы каждый ответ был записан в строке с номером соответствующего задания.

Часть 2

При выполнении заданий 20–25 используйте БЛАНК ОТВЕТОВ № 2. Сначала укажите номер задания, а затем запишите его решение и ответ. Пишите чётко и разборчиво.

- 20 Решите систему уравнений

$$\begin{cases} 3x^2 + y = 4, \\ 2x^2 - y = 1. \end{cases}$$

- 21 Баржа прошла по течению реки 40 км и, повернув обратно, прошла ещё 30 км, затратив на весь путь 5 часов. Найдите собственную скорость баржи, если скорость течения реки равна 5 км/ч.

- 22 Постройте график функции

$$y = \begin{cases} x^2 - 10x + 25 & \text{при } x \geq 4, \\ x - 3 & \text{при } x < 4. \end{cases}$$

Определите, при каких значениях m прямая $y = m$ имеет с графиком ровно две общие точки.

- 23 Отрезки AB и DC лежат на параллельных прямых, а отрезки AC и BD пересекаются в точке M . Найдите MC , если $AB = 14$, $DC = 42$, $AC = 52$.

- 24 Сторона BC параллелограмма $ABCD$ вдвое больше стороны AB . Точка K – середина стороны BC . Докажите, что AK – биссектриса угла BAD .

- 25 В трапеции $ABCD$ боковая сторона AB перпендикулярна основанию BC . Окружность проходит через точки C и D и касается прямой AB в точке E . Найдите расстояние от точки E до прямой CD , если $AD = 14$, $BC = 12$.

Проверьте, чтобы каждый ответ был записан рядом с номером соответствующего задания.



О проекте «Пробный ОГЭ каждую неделю»

Данный ким составлен командой всероссийского волонтерского проекта «ОГЭ 100баллов» <https://vk.com/oge100ballov> | <https://t.me/egeoge100ballov> и безвозмездно распространяется для любых некоммерческих образовательных целей.

Нашли ошибку в варианте?

Напишите нам, пожалуйста, и мы обязательно её исправим!

Для замечаний и пожеланий: https://vk.com/topic-88725006_49266018
(также доступны другие варианты для скачивания)

СОСТАВИТЕЛЬ ВАРИАНТА:

ФИО:	Евгений Пифагор
Предмет:	Математика
Стаж:	12 лет готовлю к ЕГЭ и ОГЭ
Регалии:	Набрал 100 баллов на ЕГЭ по математике (профиль) Подготовил более 300 человек на 90 – 100 баллов Высшее образование (ТГУ, 2009-2014) Победитель трёх олимпиад по высшей математике
Аккаунт и группа ВК:	https://vk.com/eugene10 https://vk.com/shkolapifagora
Ютуб и инстаграм:	https://www.youtube.com/c/pifagor1 https://www.instagram.com/shkola_pifagora/

Система оценивания экзаменационной работы по математике**Часть 1**

За правильный ответ на каждое из заданий 1–19 ставится 1 балл.

Номер задания	Правильный ответ	Текстовое решение	Видео решение
1	16345		
2	14		
3	12		
4	8		
5	33360		
6	0,4		
7	3		
8	-0,5		
9	2		
10	0,75		
11	213		
12	13		
13	1		
14	1031		
15	0,4		
16	14		
17	135		
18	12		
19	1		
20	$(-1; 1); (1; 1)$		
21	15		
22	0; 1		
23	39		
24	■		
25	$2\sqrt{42}$		



Часть 2

Критерии оценивания заданий с развёрнутым ответом

20

Решите систему уравнений $\begin{cases} 3x^2 + y = 4, \\ 2x^2 - y = 1. \end{cases}$ $y = 4 - 3x^2$

$5x^2 = 5$
 $x^2 = 1$
 $x = 1$
 $y = 4 - 3 \cdot 1^2 = 1$
 $x = -1$
 $y = 4 - 3 \cdot (-1)^2 = 1$

Баллы	Содержание критерия
2	Обосновано получен верный ответ
1	Решение доведено до конца, но допущена описка или ошибка вычислительного характера, с её учётом дальнейшие шаги выполнены верно
0	Решение не соответствует ни одному из критериев, перечисленных выше
2	Максимальный балл

ОТВЕТ: $(-1; 1)$; $(1; 1)$

21

Баржа прошла по течению реки 40 км и, повернув обратно, прошла ещё 30 км, затратив на весь путь 5 часов. Найдите собственную скорость баржи, если скорость течения реки равна 5 км/ч.

но теч. $v = x + 5$
 $t = \frac{40}{x+5}$
 $S = 40$
 против теч. $v = x - 5$
 $t = \frac{30}{x-5}$
 $S = 30$

$\frac{40}{x+5} + \frac{30}{x-5} = 5$
 $\frac{40x - 200 + 30x + 150}{x^2 - 25} = \frac{5}{1}$
 $\frac{70x - 50}{x^2 - 25} = \frac{5}{1} \quad | :5$
 $\frac{14x - 10}{x^2 - 25} = \frac{1}{1}$
 $x^2 - 25 = 14x - 10$
 $x^2 - 14x - 15 = 0$

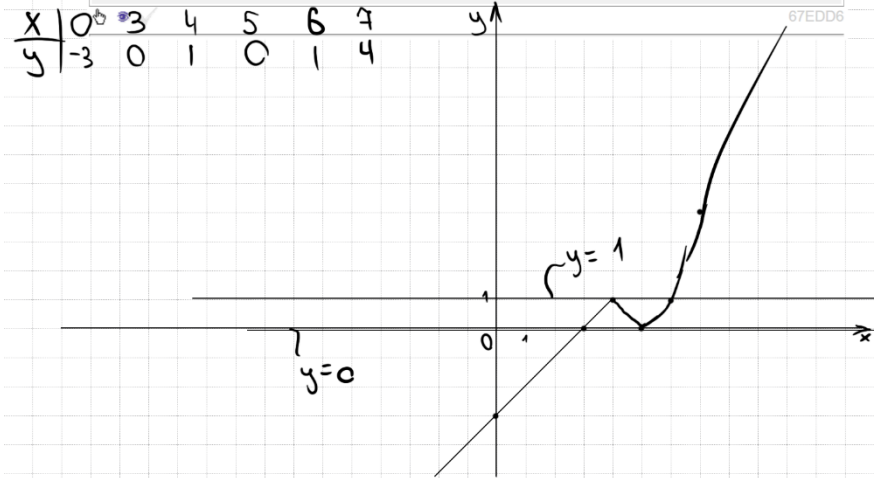
$x_1 = 15$
 $x_2 = -1$

Баллы	Содержание критерия
2	Ход решения задачи верный, получен верный ответ
1	Ход решения верный, все его шаги присутствуют, но допущена описка или ошибка вычислительного характера
0	Решение не соответствует ни одному из критериев, перечисленных выше
2	Максимальный балл

ОТВЕТ: 15

22

Постройте график функции $x_0 = \frac{10}{2} = 5$
 $y = \begin{cases} x^2 - 10x + 25 & \text{при } x \geq 4, \\ x - 3 & \text{при } x < 4. \end{cases}$ $x_0 = \frac{-6}{2 \cdot 0}$
 Определите, при каких значениях m прямая $y = m$ имеет с графиком ровно две общие точки.



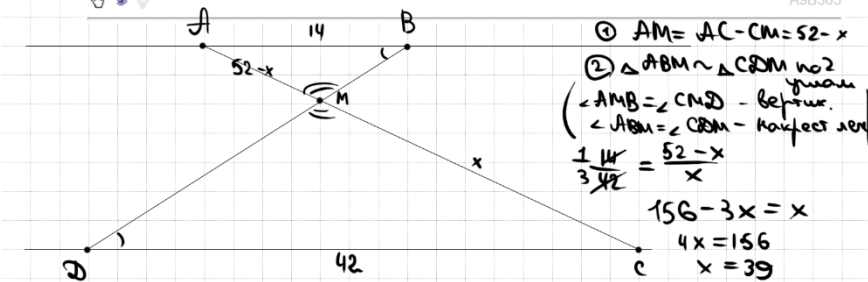
Баллы	Содержание критерия
2	График построен верно, верно найдены искомые значения параметра
1	График построен верно, но искомые значения параметра найдены неверно или не найдены
0	Решение не соответствует ни одному из критериев, перечисленных выше
2	Максимальный балл

ОТВЕТ: 0; 1



23 Отрезки AB и DC лежат на параллельных прямых, а отрезки AC и BD пересекаются в точке M . Найдите MC , если $AB = 14$, $DC = 42$, $AC = 52$.

A9B305

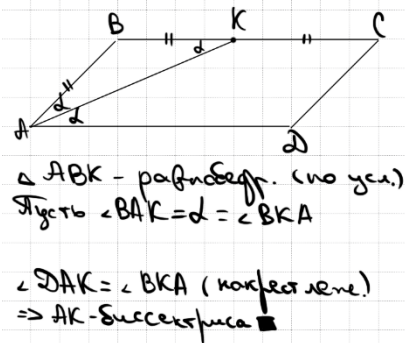


Баллы	Содержание критерия
2	Ход решения верный, все его шаги выполнены правильно, получен верный ответ
1	Ход решения верный, все его шаги выполнены правильно, но даны неполные объяснения, или допущена одна вычислительная ошибка
0	Решение не соответствует ни одному из критериев, перечисленных выше
2	Максимальный балл

ОТВЕТ: 39

24 Сторона BC параллелограмма $ABCD$ вдвое больше стороны AB . Точка K — середина стороны BC . Докажите, что AK — биссектриса угла BAD .

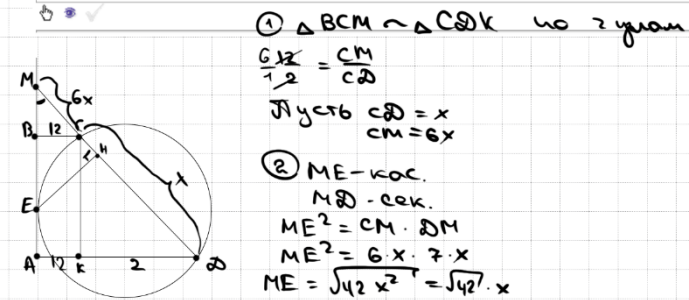
079233



Баллы	Содержание критерия
2	Доказательство верное, все шаги обоснованы
1	Доказательство в целом верное, но содержит неточности
0	Решение не соответствует ни одному из критериев, перечисленных выше
2	Максимальный балл

25 В трапеции $ABCD$ боковая сторона AB перпендикулярна основанию BC . Окружность проходит через точки C и D и касается прямой AB в точке E . Найдите расстояние от точки E до прямой CD , если $AD = 14$, $BC = 12$.

CE1DA2



Баллы	Содержание критерия
2	Ход решения верный, получен верный ответ
1	Ход решения верный, все его шаги присутствуют, но допущена описка или ошибка вычислительного характера
0	Решение не соответствует ни одному из критериев, перечисленных выше
2	Максимальный балл

ОТВЕТ: $2\sqrt{42}$





В соответствии с Порядком проведения государственной итоговой аттестации по образовательным программам основного общего образования (приказ Минпросвещения России и Рособрнадзора от 04.04.2023 № 232/551, зарегистрирован Минюстом России 12.05.2023 № 73292)

«72. Проверка экзаменационных работ включает в себя:

1) проверку и оценивание предметными комиссиями развёрнутых ответов (в том числе устных) на задания КИМ в соответствии с критериями оценивания по соответствующему учебному предмету, разработка которых организуется Рособрнадзором <...>

По результатам первой и второй проверок эксперты независимо друг от друга выставляют первичные баллы за каждый развёрнутый ответ на задания КИМ. <...>

В случае существенного расхождения в первичных баллах, выставленных двумя экспертами, назначается третья проверка. Существенное расхождение в первичных баллах определено в критериях оценивания по соответствующему учебному предмету, разработка которых организуется Рособрнадзором.

Третий эксперт назначается по согласованию с председателем предметной комиссии из числа экспертов, ранее не проверявших экзаменационную работу.

Третьему эксперту предоставляется информация о первичных баллах, выставленных экспертами, ранее проверявшими экзаменационную работу обучающегося.

Существенными считаются следующие расхождения.

1. Расхождение в баллах, выставленных двумя экспертами за выполнение любого из заданий 20–25, составляет 2 балла. В этом случае третий эксперт проверяет ответы на задания, которые вызвали столь существенное расхождение.

2. Расхождения между суммами баллов, выставленных двумя экспертами за выполнение заданий 20–25, составляет 4 или более балла. В этом случае третий эксперт проверяет ответы на все задания 20–25.

3. Расхождение в результатах оценивания двумя экспертами ответа на одно из заданий 20–25 заключается в том, что один эксперт указал на отсутствие ответа на задание в экзаменационной работе, а другой эксперт выставил за выполнение этого задания ненулевой балл. В этом случае третий эксперт проверяет только ответы на задания, которые были оценены со столь существенным расхождением. Ситуации, при которых один эксперт указал на отсутствие ответа в экзаменационной работе, а второй эксперт выставил нулевой балл за выполнение этого задания, не являются ситуациями существенного расхождения в оценивании.

