

**Основной государственный экзамен по МАТЕМАТИКЕ****Инструкция по выполнению работы**

Экзаменационная работа состоит из двух частей, включающих в себя 25 заданий. Часть 1 содержит 19 заданий, часть 2 содержит 6 заданий с развёрнутым ответом.

На выполнение экзаменационной работы по математике отводится 3 часа 55 минут (235 минут).

Ответы к заданиям 7 и 13 запишите в бланк ответов № 1 в виде одной цифры, которая соответствует номеру правильного ответа.

Для остальных заданий части 1 ответом является число или последовательность цифр. Ответ запишите в поле ответа в тексте работы, а затем перенесите в бланк ответов № 1. Если получилась обыкновенная дробь, ответ запишите в виде десятичной.

Решения заданий части 2 и ответы к ним запишите на бланке ответов № 2. Задания можно выполнять в любом порядке. Текст задания переписывать не надо, необходимо только указать его номер.

Все бланки заполняются яркими чёрными чернилами. Допускается использование гелевой или капиллярной ручки.

Сначала выполняйте задания части 1. Начать советуем с тех заданий, которые вызывают у Вас меньше затруднений, затем переходите к другим заданиям. Для экономии времени пропускайте задание, которое не удаётся выполнить сразу, и переходите к следующему. Если у Вас останется время, Вы сможете вернуться к пропущенным заданиям.

При выполнении части 1 все необходимые вычисления, преобразования выполняйте в черновике. **Записи в черновике, а также в тексте контрольных измерительных материалов не учитываются при оценивании работы.**

Если задание содержит рисунок, то на нём непосредственно в тексте работы можно выполнять необходимые Вам построения. Рекомендуем внимательно читать условие и проводить проверку полученного ответа.

При выполнении работы Вы можете воспользоваться справочными материалами, выданными вместе с вариантом КИМ, линейкой и непрограммируемым калькулятором.

Баллы, полученные Вами за выполненные задания, суммируются. Постарайтесь выполнить как можно больше заданий и набрать наибольшее количество баллов.

Для прохождения аттестационного порога необходимо набрать не менее 8 баллов, из которых не менее 2 баллов должны быть получены за решение заданий по геометрии (задания 15–19, 23–25).

После завершения работы проверьте, чтобы ответ на каждое задание в бланках ответов №1 и №2 был записан под правильным номером.

СПРАВОЧНЫЕ МАТЕРИАЛЫ**АЛГЕБРА**

- Формула корней квадратного уравнения:

$$x = \frac{-b \pm \sqrt{D}}{2a}, \text{ где } D = b^2 - 4ac.$$

- Если квадратный трёхчлен $ax^2 + bx + c$ имеет два корня x_1 и x_2 , то

$$ax^2 + bx + c = a(x - x_1)(x - x_2);$$

- если квадратный трёхчлен $ax^2 + bx + c$ имеет единственный корень x_0 , то

$$ax^2 + bx + c = a(x - x_0)^2.$$

- Абсцисса вершины параболы, заданной уравнением $y = ax^2 + bx + c$:

$$x_0 = -\frac{b}{2a}.$$

- Формула n -го члена арифметической прогрессии (a_n) , первый член которой равен a_1 и разность равна d :

$$a_n = a_1 + d(n - 1).$$

- Формула суммы первых n членов арифметической прогрессии:

$$S_n = \frac{(a_1 + a_n)n}{2}.$$

- Формула n -го члена геометрической прогрессии b_n , первый член которой равен b_1 , а знаменатель равен q :

$$b_n = b_1 \cdot q^{n-1}$$

- Формула суммы первых n членов геометрической прогрессии:

$$S_n = \frac{(q^n - 1)b_1}{q - 1}.$$

- Формулы сокращённого умножения:

$$(a + b)^2 = a^2 + 2ab + b^2;$$

$$(a - b)^2 = a^2 - 2ab + b^2;$$

$$a^2 - b^2 = (a - b)(a + b).$$

- Свойства арифметического квадратного корня:

$$\sqrt{ab} = \sqrt{a} \cdot \sqrt{b} \text{ при } a \geq 0, b \geq 0;$$

$$\sqrt{\frac{a}{b}} = \frac{\sqrt{a}}{\sqrt{b}} \text{ при } a \geq 0, b > 0.$$

- Свойства степени при $a > 0, b > 0$

$$a^{-n} = \frac{1}{a^n};$$

$$a^n \cdot a^m = a^{n+m};$$

$$\frac{a^n}{a^m} = a^{n-m};$$

$$(a^n)^m = a^{nm};$$

$$(ab)^n = a^n \cdot b^n;$$

$$\left(\frac{a}{b}\right)^n = \frac{a^n}{b^n}.$$

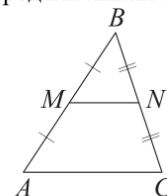
Таблица квадратов двузначных чисел

		Единицы									
		0	1	2	3	4	5	6	7	8	9
Десятки	1	100	121	144	169	196	225	256	289	324	361
	2	400	441	484	529	576	625	676	729	784	841
	3	900	961	1024	1089	1156	1225	1296	1369	1444	1521
	4	1600	1681	1764	1849	1936	2025	2116	2209	2304	2401
	5	2500	2601	2704	2809	2916	3025	3136	3249	3364	3481
	6	3600	3721	3844	3969	4096	4225	4356	4489	4624	4761
	7	4900	5041	5184	5329	5476	5625	5776	5929	6084	6241
	8	6400	6561	6724	6889	7056	7225	7396	7569	7744	7921
	9	8100	8281	8464	8649	8836	9025	9216	9409	9604	9801

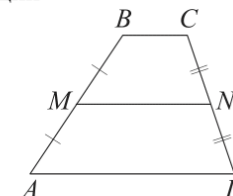
ГЕОМЕТРИЯ

Сумма углов выпуклого n -угольника равна $180^\circ(n-2)$.

Средняя линия треугольника и трапеции

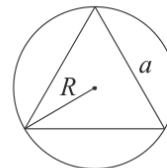


MN — ср. лин.
 $MN \parallel AC$
 $MN = \frac{AC}{2}$

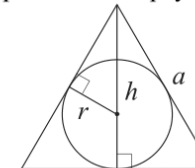


$BC \parallel AD$
 MN — ср. лин.
 $MN \parallel AD$
 $MN = \frac{BC + AD}{2}$

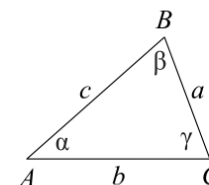
Описанная и вписанная окружности правильного треугольника



$R = \frac{a\sqrt{3}}{3}$
 $S = \frac{a^2\sqrt{3}}{4}$



$r = \frac{a\sqrt{3}}{6}$
 $h = \frac{a\sqrt{3}}{2}$



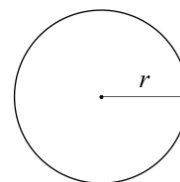
Для треугольника ABC со сторонами $AB = c$, $AC = b$, $BC = a$:

$$\frac{a}{\sin A} = \frac{b}{\sin B} = \frac{c}{\sin C} = 2R,$$

где R — радиус описанной окружности.

Для треугольника ABC со сторонами $AB = c$, $AC = b$, $BC = a$:

$$c^2 = a^2 + b^2 - 2ab \cos C.$$



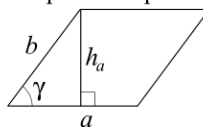
Длина окружности $C = 2\pi r$

Площадь круга $S = \pi r^2$



Площади фигур

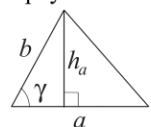
Параллелограмм



$$S = ah_a$$

$$S = ab \sin \gamma$$

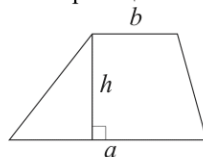
Треугольник



$$S = \frac{1}{2} ah_a$$

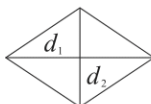
$$S = \frac{1}{2} ab \sin \gamma$$

Трапеция



$$S = \frac{a+b}{2} \cdot h$$

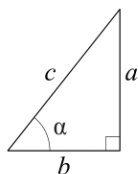
Ромб



d_1, d_2 — диагонали

$$S = \frac{1}{2} d_1 d_2$$

Прямоугольный треугольник



$$\sin \alpha = \frac{a}{c}$$

$$\cos \alpha = \frac{b}{c}$$

$$\operatorname{tg} \alpha = \frac{a}{b}$$

Теорема Пифагора: $a^2 + b^2 = c^2$

Основное тригонометрическое тождество: $\sin^2 \alpha + \cos^2 \alpha = 1$

Некоторые значения тригонометрических функций

α	градусы	0°	30°	45°	60°	90°	180°	270°	360°
$\sin \alpha$		0	$\frac{1}{2}$	$\frac{\sqrt{2}}{2}$	$\frac{\sqrt{3}}{2}$	1	0	-1	0
$\cos \alpha$		1	$\frac{\sqrt{3}}{2}$	$\frac{\sqrt{2}}{2}$	$\frac{1}{2}$	0	-1	0	1
$\operatorname{tg} \alpha$		0	$\frac{\sqrt{3}}{3}$	1	$\sqrt{3}$	—	0	—	0

Часть 1

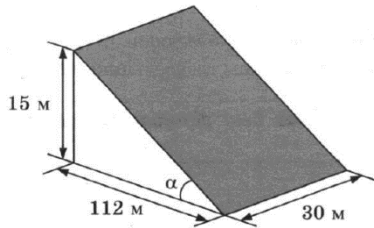
Ответами к заданиям 1–19 являются число или последовательность цифр, которые следует записать в БЛАНК ОТВЕТОВ № 1 справа от номера соответствующего задания, начиная с первой клеточки. Если ответом является последовательность цифр, то запишите её без пробелов, запятых и других дополнительных символов. Каждый символ пишите в отдельной клеточке в соответствии с приведёнными в бланке образцами.

Прочитайте внимательно текст и выполните задания 1-5.

В горных районах, особенно в южных широтах с влажным климатом, земледельцы на склонах гор устраивают террасы. Земледельческие террасы – это горизонтальные площадки, напоминающие ступени. Во время дождя вода стекает с верхних террас вниз по специальным каналам. Поэтому почва на террасах не размывается и урожай не страдает. Медленный сток воды с вершины склона вниз с террасы на террасу позволяет выращивать даже влаголюбивые культуры. В Юго-Восточной Азии террасное земледелие широко применяется для производства риса, а в Средиземноморье – для выращивания винограда и оливковых деревьев. Возделывание культур на террасах повышает урожайность, но требует тяжелого ручного труда.

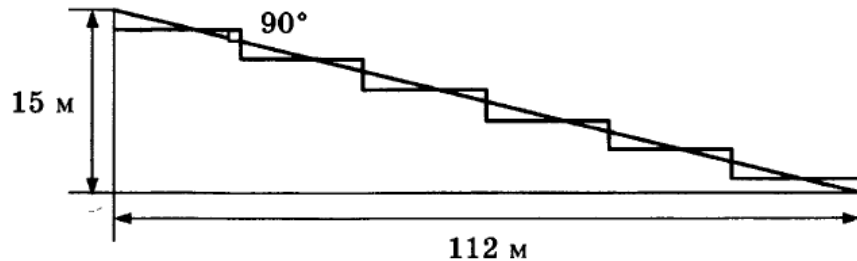


Земледелец владеет несколькими участками, один из которых расположен на склоне холма. Ширина участка 30 м, а верхняя точка находится на высоте 15 м от подножия.



1 Земледелец на расчищенном склоне холма выращивает мускатный орех. Какова площадь, отведённая под посевы? Ответ дайте в квадратных метрах.

2 Земледелец решил устроить террасы на своём участке (см. рисунок ниже), чтобы выращивать рис, пшено или кукурузу. Строительство террас возможно, если угол склона (уклон) не больше 50% (тангенс угла склона α , умноженный на 100%). Удовлетворяет ли склон холма этим требованиям? Сколько процентов составляет уклон? Ответ округлите до десятых.



Ответ: _____.

3 На сколько процентов сократилась посевная площадь после того, как земледелец устроил террасы? Ответ округлите до десятых.

Ответ: _____.

4 Земледелец получает 600 г бурого риса с одного квадратного метра засеянной площади. При шлифовке из бурого риса получается белый рис, но при этом теряется 15% массы. Сколько килограммов белого риса получит земледелец со всего своего участка?

Ответ: _____.

5 В таблице дана урожайность культур, которые может засеять земледелец на своём террасированном участке. За год обычно собирают два урожая – летом и осенью. По данным таблицы посчитайте наибольшее число килограммов урожая, которое может собрать земледелец с участка за один год, если он может засеять разные культуры.

	Рис	Кукуруза	Пшено
1-й урожай (июнь)	600 г/м ²	750 г/м ²	не выращивают
2-й урожай (сентябрь)	550 г/м ²	не выращивают	500 г/м ²

Ответ: _____.

6 Найдите значение выражения

$$\left(\frac{17}{10} - \frac{1}{20}\right) \cdot \frac{2}{15}$$

Ответ: _____.

7 Между какими числами заключено число $\sqrt{78}$?

- 1) 25 и 27
- 2) 4 и 5
- 3) 77 и 79
- 4) 8 и 9

Ответ:





8 Найдите значение выражения

$$4^{3x+2} : 64^x : x$$

при $x = \frac{8}{9}$.

Ответ: _____.

9 Решите уравнение

$$x^2 - 6x = 16.$$

Если уравнение имеет более одного корня, в ответ запишите меньший из корней.

Ответ: _____.

10 На тарелке лежат одинаковые на вид пирожки: 4 с мясом, 8 с капустой и 3 с вишней. Петя наугад берёт один пирожок. Найдите вероятность того, что пирожок окажется с вишней.

Ответ: _____.

11 На рисунках изображены графики функций вида $y = kx + b$. Установите соответствие между знаками коэффициентов k и b и графиками функций.

КОЭФФИЦИЕНТЫ

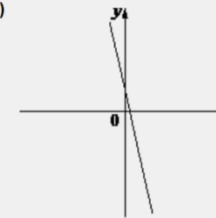
А) $k < 0, b < 0$

Б) $k < 0, b > 0$

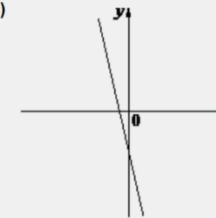
В) $k > 0, b < 0$

ГРАФИКИ

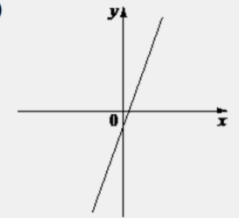
1)



2)



3)



В таблице под каждой буквой укажите соответствующий номер.

А	Б	В

Ответ:

12 Площадь четырёхугольника можно вычислить по формуле

$$S = \frac{d_1 d_2 \sin \alpha}{2},$$

где d_1 и d_2 – длины диагоналей четырёхугольника, α – угол между диагоналями. Пользуясь этой формулой, найдите длину диагонали d_1 , если $d_2 = 7$, $\sin \alpha = \frac{2}{7}$, а $S = 4$.

Ответ: _____.

13 Укажите неравенство, решением которого является любое число.

1) $x^2 + 70 > 0$

2) $x^2 - 70 > 0$

3) $x^2 + 70 < 0$

4) $x^2 - 70 < 0$

Ответ:

- 14 Каждое простейшее одноклеточное животное инфузория-туфелька размножается делением на 2 части. Сколько инфузорий было первоначально, если после пятикратного деления их стало 480?

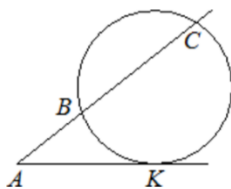
Ответ: _____.

- 15 Один из углов равнобедренной трапеции равен 99° . Найдите меньший угол этой трапеции. Ответ дайте в градусах.



Ответ: _____.

- 16 Через точку A , лежащую вне окружности, проведены две прямые. Одна прямая касается окружности в точке K . Другая прямая пересекает окружность в точках B и C , причём $AB = 2$, $BC = 6$. Найдите AK .



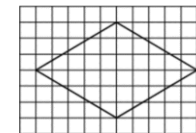
Ответ: _____.

- 17 Основания трапеции равны 4 и 10, а высота равна 5. Найдите площадь этой трапеции.



Ответ: _____.

- 18 На клетчатой бумаге с размером клетки 1×1 изображён ромб. Найдите длину его большей диагонали.



Ответ: _____.

- 19 Какие из следующих утверждений верны?

- 1) В любой прямоугольной трапеции есть два равных угла.
- 2) Касательная к окружности параллельна радиусу, проведённому в точку касания.
- 3) Площадь ромба равна произведению его стороны на высоту, проведённую к этой стороне.

В ответ запишите номера выбранных утверждений без пробелов, запятых и других дополнительных символов.

Ответ: _____.

Не забудьте перенести все ответы в бланк ответов № 1 в соответствии с инструкцией по выполнению работы. Проверьте, чтобы каждый ответ был записан в строке с номером соответствующего задания.

Часть 2

При выполнении заданий 20–25 используйте БЛАНК ОТВЕТОВ № 2. Сначала укажите номер задания, а затем запишите его решение и ответ. Пишите чётко и разборчиво.

- 20 Решите уравнение

$$(x^2 - 25)^2 + (x^2 + 3x - 10)^2 = 0.$$

- 21 Поезд, двигаясь равномерно со скоростью 141 км/ч, проезжает мимо пешехода, идущего в том же направлении параллельно путям со скоростью 6 км/ч, за 12 секунд. Найдите длину поезда в метрах.



- 22 Постройте график функции
 $y = |x|(x + 1) - 6x$.
Определите, при каких значениях m прямая $y = m$ имеет с графиком ровно две общие точки.
- 23 Найдите боковую сторону AB трапеции $ABCD$, если углы ABC и BCD равны соответственно 30° и 120° , а $CD = 25$.
- 24 В остроугольном треугольнике ABC проведены высоты AA_1 и BB_1 . Докажите, что углы AA_1B_1 и ABB_1 равны.
- 25 Биссектрисы углов A и B параллелограмма $ABCD$ пересекаются в точке K . Найдите площадь параллелограмма, если $BC = 19$, а расстояние от точки K до стороны AB равно 7.

Проверьте, чтобы каждый ответ был записан рядом с номером соответствующего задания.



О проекте «Пробный ОГЭ каждую неделю»

Данный ким составлен командой всероссийского волонтерского проекта «ОГЭ 100баллов» <https://vk.com/oge100ballov> | <https://t.me/egeoge100ballov> и безвозмездно распространяется для любых некоммерческих образовательных целей.

Нашли ошибку в варианте?

Напишите нам, пожалуйста, и мы обязательно её исправим!

Для замечаний и пожеланий: https://vk.com/topic-88725006_49266018
(также доступны другие варианты для скачивания)

СОСТАВИТЕЛЬ ВАРИАНТА:

ФИО:	Евгений Пифагор
Предмет:	Математика
Стаж:	12 лет готовлю к ЕГЭ и ОГЭ
Регалии:	Набрал 100 баллов на ЕГЭ по математике (профиль) Подготовил более 300 человек на 90 – 100 баллов Высшее образование (ТГУ, 2009-2014) Победитель трёх олимпиад по высшей математике
Аккаунт и группа ВК:	https://vk.com/eugene10 https://vk.com/shkolapifagora
Ютуб и инстаграм:	https://www.youtube.com/c/pifagor1 https://www.instagram.com/shkola_pifagora/

Система оценивания экзаменационной работы по математике**Часть 1**

За правильный ответ на каждое из заданий 1–19 ставится 1 балл.

Номер задания	Правильный ответ	Текстовое решение	Видео решение
1	3390		
2	13,4		
3	0,9		
4	1713,6		
5	4368		
6	0,22		
7	4		
8	18		
9	-2		
10	0,2		
11	213		
12	4		
13	1		
14	15		
15	81		
16	4		
17	35		
18	10		
19	13		
20	-5		
21	450		
22	-6,25; 12,25		
23	$25\sqrt{3}$		
24	■		
25	266		



Часть 2

Критерии оценивания заданий с развёрнутым ответом

20 Решите уравнение $(x^2 - 25)^2 + (x^2 + 3x - 10)^2 = 0$.

$$\begin{cases} (x^2 - 25)^2 = 0 \\ (x^2 + 3x - 10)^2 = 0 \end{cases}$$

$$\begin{aligned} x^2 - 25 = 0 & \quad x^2 + 3x - 10 = 0 \\ x^2 = 25 & \quad x_1 = 2 \\ x = \pm 5 & \quad x_2 = -5 \end{aligned}$$

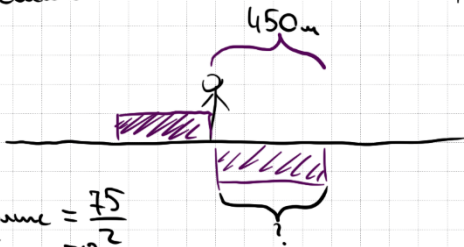
Только при $x = -5$ оба слагаемых др. в ноль

Баллы	Содержание критерия
2	Обосновано получен верный ответ
1	Решение доведено до конца, но допущена описка или ошибка вычислительного характера, с её учётом дальнейшие шаги выполнены верно
0	Решение не соответствует ни одному из критериев, перечисленных выше
2	Максимальный балл

ОТВЕТ: -5

21 Поезд, двигаясь равномерно со скоростью 141 км/ч, проезжает мимо пешехода, идущего в том же направлении параллельно путям со скоростью 6 км/ч, за 12 секунд. Найдите длину поезда в метрах.

$$v_{\text{сближ}} = 141 - 6 = 135 \text{ км/ч} = \frac{135 \cdot 1000}{3600} = 37,5 \text{ м/с}$$



$$\begin{aligned} v_{\text{сближ}} &= 75 \\ t_{\text{сближ}} &= 12 \\ S &= 75 \cdot 12 = 900 \end{aligned}$$

Баллы	Содержание критерия
2	Ход решения задачи верный, получен верный ответ
1	Ход решения верный, все его шаги присутствуют, но допущена описка или ошибка вычислительного характера
0	Решение не соответствует ни одному из критериев, перечисленных выше
2	Максимальный балл

ОТВЕТ: 450

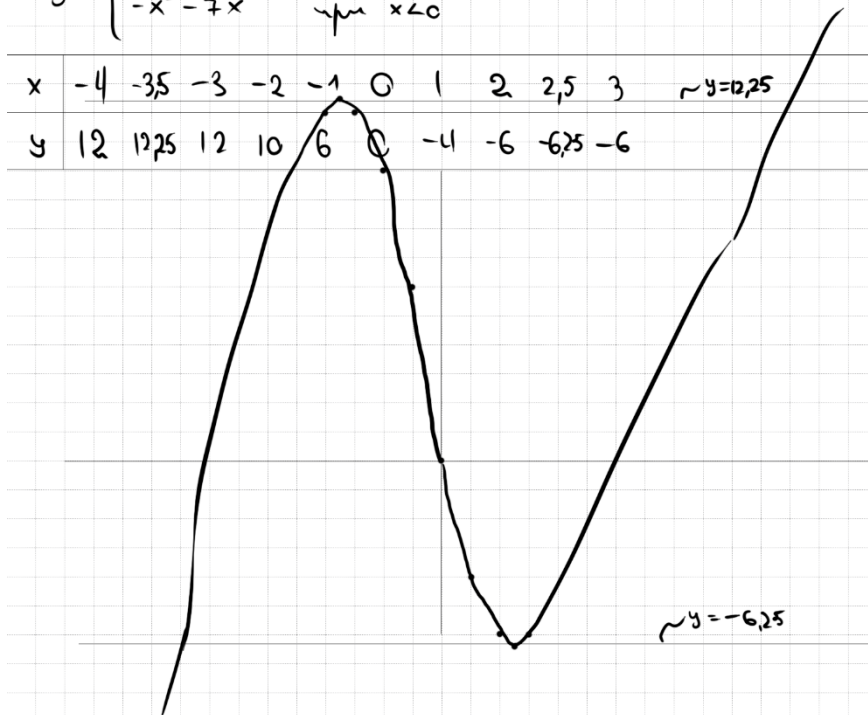
22 Постройте график функции $y = |x|(x+1) - 6x$. Определите, при каких значениях m прямая $y = m$ имеет с графиком ровно две общие точки.

$$\begin{aligned} \textcircled{1} \text{ При } x \geq 0 \\ y &= x \cdot (x+1) - 6x \\ y &= x^2 - 5x \\ x_0 &= \frac{-b}{2a} = \frac{-(-5)}{2 \cdot 1} = \frac{5}{2} \end{aligned}$$

$$\begin{aligned} \textcircled{2} \text{ При } x < 0 \\ y &= -x \cdot (x+1) - 6x \\ y &= -x^2 - 7x \\ x_0 &= \frac{-b}{2a} = \frac{-(-7)}{2 \cdot (-1)} = -\frac{7}{2} \end{aligned}$$

$$y = \begin{cases} x^2 - 5x & \text{при } x \geq 0 \\ -x^2 - 7x & \text{при } x < 0 \end{cases}$$

x	-4	-3,5	-3	-2	-1	0	1	2	2,5	3	$\sim y = 12,25$
y	12	12,25	12	10	6	0	-4	-6	-6,25	-6	$\sim y = -6,25$



Баллы	Содержание критерия
2	График построен верно, верно найдены искомые значения параметра
1	График построен верно, но искомые значения параметра найдены неверно или не найдены
0	Решение не соответствует ни одному из критериев, перечисленных выше
2	Максимальный балл

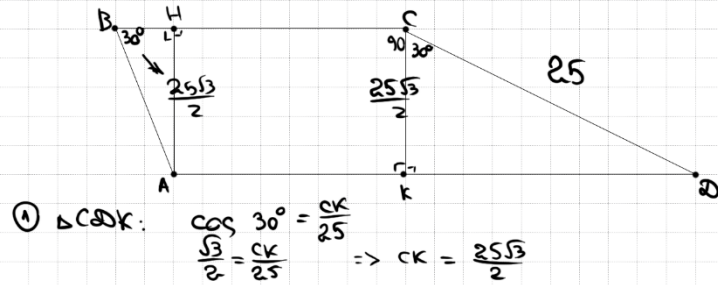
ОТВЕТ: -6,25 ; 12,25



23

Найдите боковую сторону AB трапеции $ABCD$, если углы ABC и BCD равны соответственно 30° и 120° , а $CD = 25$.

92214F



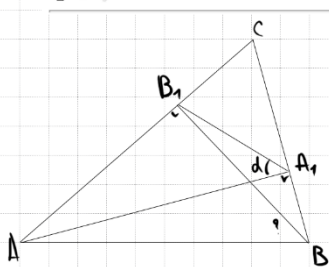
ОТВЕТ: $25\sqrt{3}$

Баллы	Содержание критерия
2	Ход решения верный, все его шаги выполнены правильно, получен верный ответ
1	Ход решения верный, все его шаги выполнены правильно, но даны неполные объяснения, или допущена одна вычислительная ошибка
0	Решение не соответствует ни одному из критериев, перечисленных выше
2	Максимальный балл

24

В остроугольном треугольнике ABC проведены высоты AA_1 и BB_1 . Докажите, что углы AA_1B_1 и ABB_1 равны.

6B3568

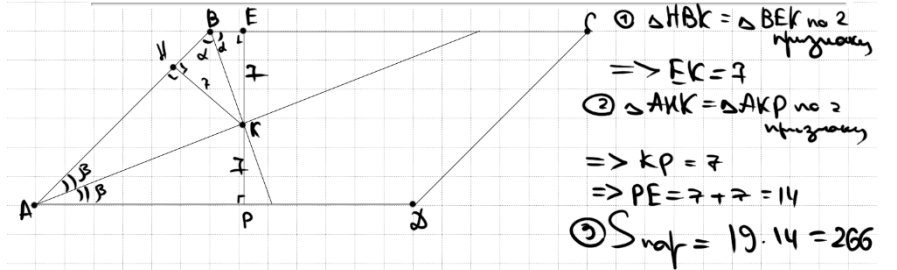


Баллы	Содержание критерия
2	Доказательство верное, все шаги обоснованы
1	Доказательство в целом верное, но содержит неточности
0	Решение не соответствует ни одному из критериев, перечисленных выше
2	Максимальный балл

25

Биссектрисы углов A и B параллелограмма $ABCD$ пересекаются в точке K . Найдите площадь параллелограмма, если $BC = 19$, а расстояние от точки K до стороны AB равно 7.

97C87B



ОТВЕТ: 266

Баллы	Содержание критерия
2	Ход решения верный, получен верный ответ
1	Ход решения верный, все его шаги присутствуют, но допущена описка или ошибка вычислительного характера
0	Решение не соответствует ни одному из критериев, перечисленных выше
2	Максимальный балл



В соответствии с Порядком проведения государственной итоговой аттестации по образовательным программам основного общего образования (приказ Минпросвещения России и Рособрнадзора от 04.04.2023 № 232/551, зарегистрирован Минюстом России 12.05.2023 № 73292)

«72. Проверка экзаменационных работ включает в себя:

1) проверку и оценивание предметными комиссиями развёрнутых ответов (в том числе устных) на задания КИМ в соответствии с критериями оценивания по соответствующему учебному предмету, разработка которых организуется Рособрнадзором <...>

По результатам первой и второй проверок эксперты независимо друг от друга выставляют первичные баллы за каждый развёрнутый ответ на задания КИМ. <...>

В случае существенного расхождения в первичных баллах, выставленных двумя экспертами, назначается третья проверка. Существенное расхождение в первичных баллах определено в критериях оценивания по соответствующему учебному предмету, разработка которых организуется Рособрнадзором.

Третий эксперт назначается по согласованию с председателем предметной комиссии из числа экспертов, ранее не проверявших экзаменационную работу.

Третьему эксперту предоставляется информация о первичных баллах, выставленных экспертами, ранее проверявшими экзаменационную работу обучающегося.

Существенными считаются следующие расхождения.

1. Расхождение в баллах, выставленных двумя экспертами за выполнение любого из заданий 20–25, составляет 2 балла. В этом случае третий эксперт проверяет ответы на задания, которые вызвали столь существенное расхождение.

2. Расхождения между суммами баллов, выставленных двумя экспертами за выполнение заданий 20–25, составляет 4 или более балла. В этом случае третий эксперт проверяет ответы на все задания 20–25.

3. Расхождение в результатах оценивания двумя экспертами ответа на одно из заданий 20–25 заключается в том, что один эксперт указал на отсутствие ответа на задание в экзаменационной работе, а другой эксперт выставил за выполнение этого задания ненулевой балл. В этом случае третий эксперт проверяет только ответы на задания, которые были оценены со столь существенным расхождением. Ситуации, при которых один эксперт указал на отсутствие ответа в экзаменационной работе, а второй эксперт выставил нулевой балл за выполнение этого задания, не являются ситуациями существенного расхождения в оценивании.

