

Олимпиада «Высшая проба» проводится при поддержке Сбера, приветствуем участников соревнования!

Мы верим в то, что будущее зависит от стремления к самосовершенствованию каждого из нас.

Поздравляем – ты являешься участником заключительного этапа олимпиады «Высшая проба»! Желаем тебе блистательной победы!



Приступая к выполнению заданий, вы подтверждаете, что профиль и класс в заданиях соответствует сведениям, указанным вами при регистрации.

Время выполнения заданий – 240 минут

Максимальное количество баллов – 100

Часть 1.

Прочтите фрагмент книги «Окские дали» М. И. Ростовцева и выполните задания.

«Если начинать путешествие по реке – то с истока. Я даже придумал, как начну свой очерк, знал первую фразу: «Ока рождается на Среднерусской возвышенности, на крайнем юге Орловской области, на высоте 226 м над уровнем моря из двух крошечных ручейков в неглубокой заболоченной балке».

В путь по дорогам Верхней Оки я отправился с моим коллегой, учителем географии. <...> Низко над полем с криком летели грачи. Весной грач очень красив, оперение черного цвета с зеленовато-фиолетовым металлическим отливом и с белым носом. Птица эта артельная, селится колониями в 10-15 пар; грачиные гнезда, похожие на большие косматые шапки, качаются на вершинах лип и кленов. Грачи опустились на проталины, заложив за спину глянцевитые крылья, и важно ходили по ним, переваливаясь с боку на бок, в поисках пищи, а найдя ее, деловито выбивали ее крепкими клювами, разбрасывая по сторонам комки оттаявшей земли.

Где-то высоко-высоко в небе мы услышали звонкие звучные трели. <...> Только сердце, плененное весной, может родить их. Это ликовал жаворонок. Удивительно красива, звонка песня жаворонка, приветствующего приход весны. Она похожа на дыхание пробудившейся земли. Не зря поэты песню жаворонка называли весенним гимном. <...> По древнему русскому обычаю, весной в деревнях пекли «жаворонки». Их укладывали на противне тесными рядами, с боков прорезали крылышки, на место глаз втискивали по ядрышку сухой черемухи и так отправляли в печь на раскаленный под. В одном из них запекали мелкую монету – «на счастье».

<...> Дорога привела нас к южной окраине села Александровки. Тут, в зеленом бочажке, родник Оки, здесь делает она свой первый всплеск под солнцем. <...> Исток Оки сразу и не увидишь. Он ничем не украшен, над ним нет ни указателя с надписью, ни какого-либо другого ориентира. И если бы не местные старожилы, трудно было бы найти место рождения реки. <...> В глубине его что-то неумоимо kloкотало и искристые пузырьки поднимались вверх. Это бил подземный ключ, или родник. Может быть, это название

получил он оттого, что дает Жизнь большим рекам. Ведь и Ока образуется из тысячи вот таких родничков, а из Оки, Камы и других рек набирает силу могучая Волга, без которой немислимо Каспийское море.

<...> От сердца родника по чуть заметному руслу тихо бежит светлый узкий поток среди травы, пробивается сквозь кустики, обходит камни, петляет в зарослях осоки. Ну до чего же быстро он мужает! Каких-нибудь триста шагов, и он становится заметным ручьем. Местные жители уже называют его Окой. Неподалеку, близ деревни Очки, вытекая из болота, насыщенного обильными ключами, бежит второй ручеек с названием Очки. Он медленно струится, то скрываясь среди дуга, то показываясь тоненькой голубой лентой среди поля. За селом Александровка, у Сеньковских выселок, ручейки сливаются. Оба они имеют одинаковую длину и ширину. Они оба, в совокупности своей, – Ока. Но даже от их слияния Ока еще не река, а ручей. О происхождении названия Ока есть две распространенные версии: от славянского слова «око» (глаз) и от древнего финно-угорского термина «йоки», означающего «река», «вода». Правдивее кажется первая версия. Река образовалась из двух круглых болотцев, имеющих по ключу, наподобие двух глаз, или ок. Какое звучное имя дали наши предки реке! Сколько поэзии в нем. В коротком слове Ока, пронизанном русским солнцем, неисхоженные километры, и неторопливая певучесть просторов. Тихо и задумчиво течет ручеек на земле орловской, как и вчера и позавчера, и сотни лет назад. Только веснами в половодье он буйствует.»

Часть 1. Задание 1. Используя текст, выберите верные утверждения.

- А. Свое начало Ока берет с наивысшей точки Восточно-Европейской равнины.
- Б. Исток Оки украшен неприметным указателем.
- В. В прошлом в сельской местности приход весны праздновали приготовлением обрядовых булочек.
- Г. Грачи – птицы, проживающие группками по 10-15 птиц в стае.
- Д. Ока – река, которая относится к бассейну внутреннего стока.
- Е. Автор склоняется к финно-угорскому происхождению названия реки.
- Ж. Местность Верхнеочья болотистая, с характерной растительностью.

Часть 1. Задание 2. Выберите наиболее точный синоним слова «бочажок», используемого в тексте.

- А. Осередок
- Б. Обрыв
- В. Омут
- Г. Отмель

Часть 1. Задание 3. Напишите, через какие города - административные центры субъектов РФ протекает Ока.

Часть 1. Задание 4. Жизнь многих русских писателей связана с Поощьем. Кто-то родился в этих краях, иные вдохновлялись природой и создавали великие произведения.

4.1. Установите соответствия между литераторами и местоположением их усадеб и дач.

| Автор | | Месторасположение усадьбы или дачи | |
|----------|-------------------|------------------------------------|---------------------|
| А | И. С. Тургенев | 1 | Ясная Поляна |
| Б | Л. Н. Толстой | 2 | Константиново |
| В | К. Г. Паустовский | 3 | Спасское-Лутовиново |
| Г | С. А. Есенин | 4 | Воробьевка |
| Д | А. П. Чехов | 5 | Таруса |
| Е | А. А. Фет | 6 | Мелихово |

4.2. Напишите название усадьбы Л. Н. Толстого, расположенной в крупнейшем по численности населения субъекте РФ бассейна Оки. Также укажите название субъекта РФ.

Часть 1. Задание 5. Прочитайте отрывок, выполните задания и ответьте на вопросы.

«Если Волгу считают «главной улицей» России, то Оку с полным правом можно назвать ее «голубой аллеей». Водная нить реки проходит в самом сердце европейской части России. И на этой нити, точно драгоценности, нанизаны древние и новые города, малахитовая одежда лесов, узоры полей, бархатных лугов. Кажется, сомкни концы этой нити, – получится необычайной красоты ожерелье. Нигде, даже на Волге, не чувствуется так сильно простор той огромной равнины, на которой по берегам рек расселились наши предки-славяне, из которой вышла Русь. Эту равнину, то пересеченную оврагами, то холмистую и волнистую, и прорезала Ока – правая рука Волги. Ока русская река; только на притоке Мокше живет [1], а то все русские.»

А. Вместо пропуска [1] приведите название народа, проживающего на реке Мокша.

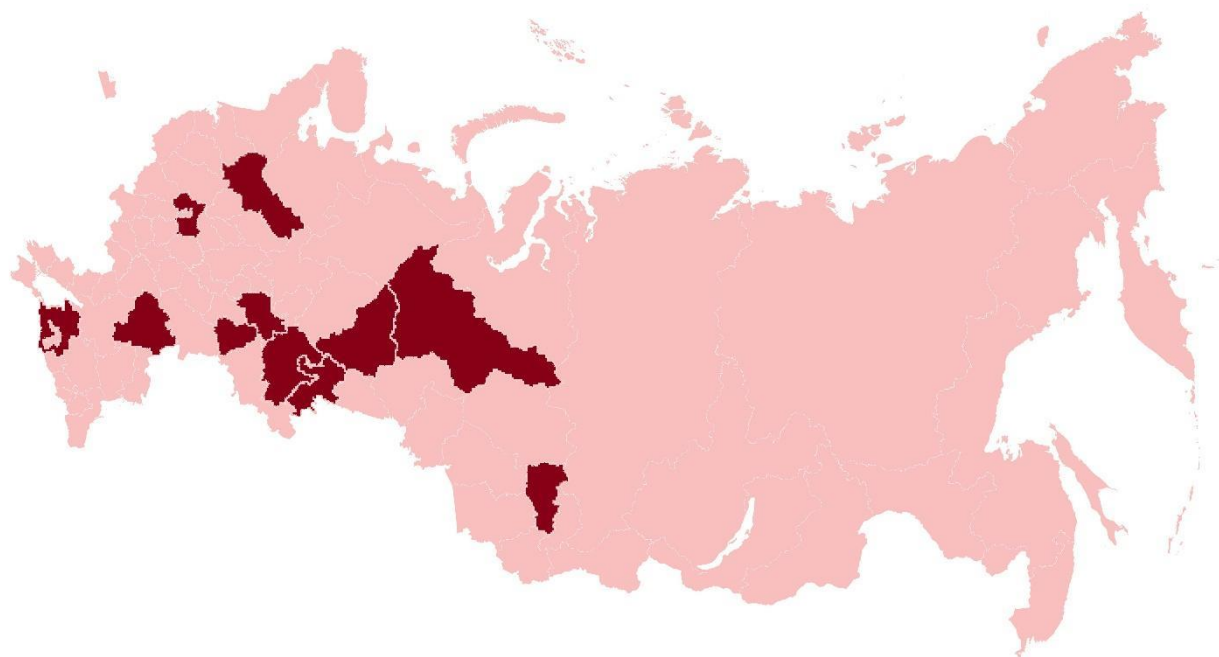
Б. Этот народ помимо титульного субъекта распространен также в субъекте РФ, административный центр которого стоит на реке Сура. Укажите название этого субъекта РФ.

В. Рассчитайте долю народа [1] в общей численности населения РФ, зная, что сегодня в России проживает столько же человек, относящихся к этому народу, сколько проживает человек в административном центре субъекта РФ из задания **Б**. Приведите расчет. Результат округлите до сотых.

Г. Одноименный теплоход «Сура» ходит по кольцевому туристическому маршруту, который называется «Московская кругосветка». Коротко опишите его и приведите пример аналогичного сухопутного туристического маршрута.

Часть 2.

Рассмотрите карту, на которой отмечены субъекты РФ, где расположены крупные города (с численностью населения более 250 тысяч человек), не являющиеся административными центрами, и выполните задания, посвященные таким городам.



Часть 2. Задание 1. Используя карту, таблицу и бланк ответов, определите, какие города зашифрованы под номерами 1 — 10. Обратите внимание на бланк: в нём находится информация о количестве букв в названии городов

| Утверждения | Номера городов |
|--|----------------|
| a. В этих городах крупнейшее национальное меньшинство представлено одним и тем же народом | 2, 4, 7, 8, 9 |
| b. На флагах этих городов есть один и тот же цвет | 3, 5, 6, 7, 8 |
| c. Эти города получили свое современное название в одном и том же веке | 2, 3, 4, 5, 9 |
| d. Эти города относятся к бассейну одной и той же реки | 1, 3, 7, 9, 10 |
| e. Эти города являются центрами одной и той же отрасли промышленности | 1, 2, 4, 5, 10 |

Часть 2. Задание 2. Напишите, какие именно характеристики были использованы для составления таблицы.

- Каким народом представлено крупнейшее национальное меньшинство?
- Какой общий цвет есть на флагах городов?
- В каком веке города получили свое современное название?
- В границах бассейна какой реки относятся города?
- Центрами какой отрасли промышленности являются города?

Часть 3.

Сказка – произведение, в основу которого может быть заложен бытовой, волшебный или героический сюжет. Известны народные и авторские сказки. Решите задания, посвященные сюжетным линиям некоторых известных сказочных произведений.

Часть 3. Задание 1. Установите соответствие между автором сказок и его родиной, отмеченной цифрой на карте. Определите форму правления в государствах, в которых происходят события, описываемые в сказках.



| Автор | Государство |
|------------------------|-------------|
| Братья Гримм | |
| Шарль Перро | |
| Ганс Христиан Андерсен | |
| Джанни Родари | |
| П. П. Бажов | |

Часть 3. Задание 2. В оригинальном произведении Джанни Родари фигурируют культурные растения, у которых складываются сложные взаимоотношения. Из предложенных вариантов составьте верные пары «персонаж – его историческая родина» согласно учению о Центрах происхождения культурных растений выдающегося советского ученого. Укажите фамилию ученого, которому принадлежит авторство данной теории.

- А. Чиполлино – Среднеазиатский / Центральноамериканский / Абиссинский.
- Б. Сеньор Помидор – Средиземноморский / Южноамериканский / Переднеазиатский.
- В. Графини Вишни – Европейско-Сибирский / Индийский / Средиземноморский.
- Г. Принц Лимон – Южноамериканский / Абиссинский / Индийский.

Часть 3. Задание 3. В сказке Шарля Перро «Спящая красавица» фигурирует молодая девушка, принцесса, уколотившая руку веретеном и уснувшая на сто лет.

3.1. Укажите два региона России, которые входят в число субъектов-лидеров и по показателю продолжительности жизни, и по доле детей в структуре населения одновременно.

Один из регионов входит в так называемую «голубую зону» в России. Объясните, что такое «голубая зона».

3.2. В таблице ниже представлены изделия – примеры русских народных промыслов. Изучите изображения и укажите название художественных промыслов европейской части России и регионы, в которых они проявились наиболее сильно и стали своеобразной «визитной карточкой».

| А | Б | В |
|--|--|--|
|  |  |  |
| Название народного промысла (изделия) | Название народного промысла (изделия) | Название народного промысла (изделия) |
| | | |
| Регион появления | Регион появления | Регион появления |
| | | |

Часть 3. Задание 4. Ганс Христиан Андерсен – автор сказки «Стойкий оловянный солдатик». Олово – цветной металл серебристого цвета, обладающий ковкостью и пластичностью. Значительными запасами олова обладают страны Юго-Восточной Азии и Южной Америки. В России также разведаны запасы оловянных руд.

Заполните пропуски в тексте, выбрав варианты ответов из таблицы.



Минерал на изображении – (1) – основной источник олова, который может содержать до 80% металла. (2) – крупнейшее месторождение олова в России, оно находится

в (3) экономическом районе, там же, где и большая часть разведанных запасов оловянных руд. Человеку известны сплавы олова: баббит, пьютер и (4). В городе (5) расположено единственное в России предприятие по производству олова.

| | | | | | | |
|---|---|-------------|---|--------------------|---|-----------------|
| 1 | А | Киноварь | Б | Кианит | В | Касситерит |
| 2 | А | Депутатское | Б | Наталкинское | В | Чаяндинское |
| 3 | А | Уральский | Б | Восточно-Сибирский | В | Дальневосточный |
| 4 | А | Бронза | Б | Мельхиор | В | Электрум |
| 5 | А | Новосибирск | Б | Березники | В | Дальнегорск |

Часть 3. Задание 5. Одна из сказок Братьев Гримм тоже «связана» с металлургией. Рассмотрите герб города, расположенного в РФ, и напишите, месторождению какого полезного ископаемого город обязан своим гербом и как называется это месторождение.

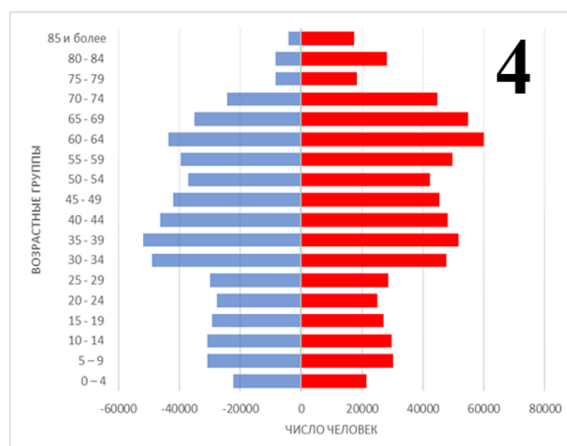
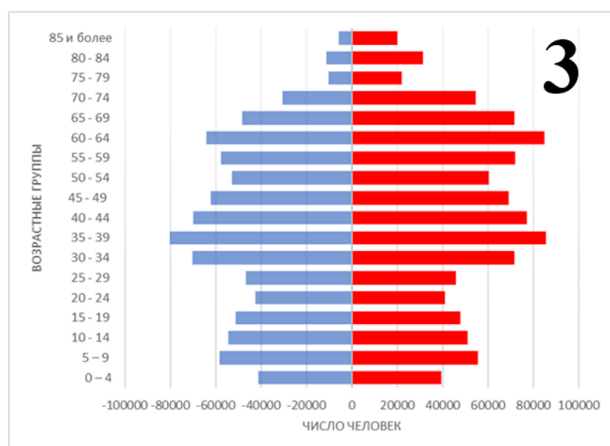
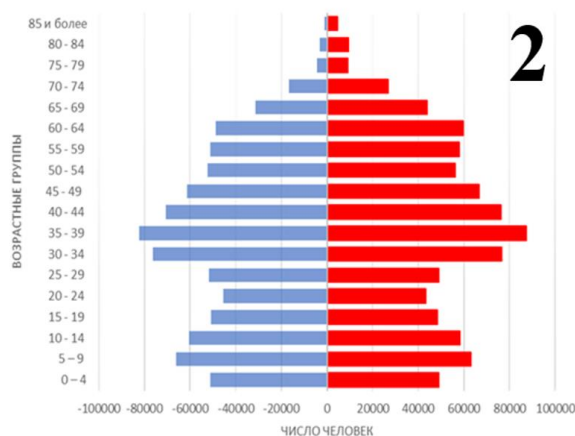
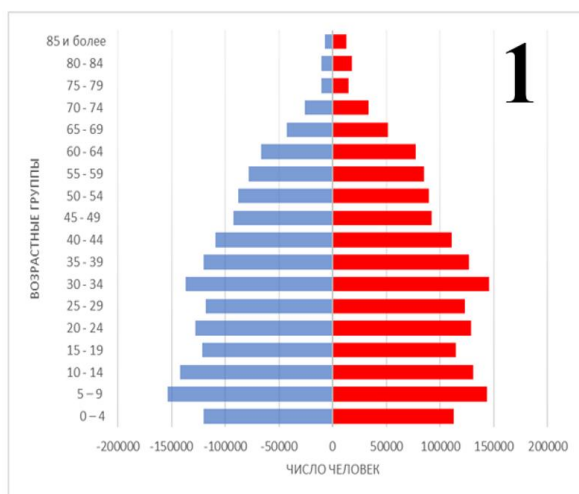


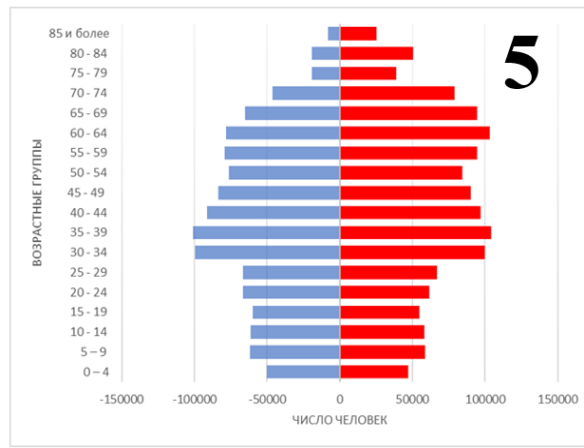
Часть 4.

Перед Вами списки 10 самых многочисленных народов, населяющих 5 субъектов РФ, по итогам Всероссийской переписи населения 2020. Определите эти субъекты РФ. Для каждого из них подберите половозрастную пирамиду и диаграмму численности населения 5 крупнейших городов.

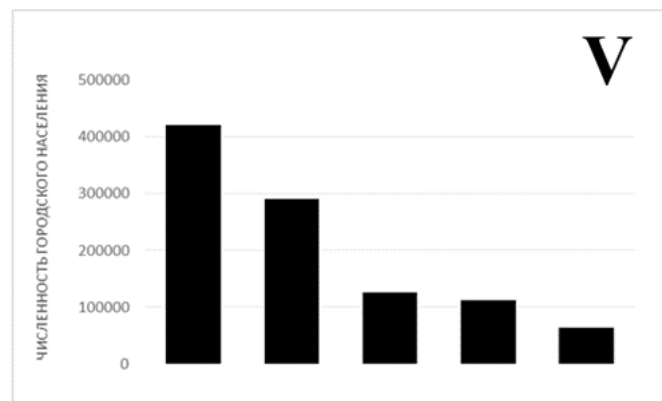
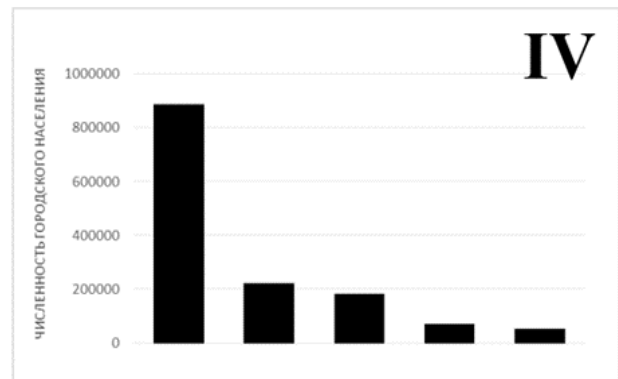
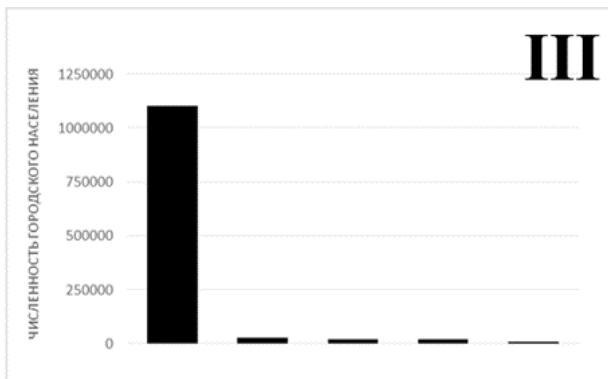
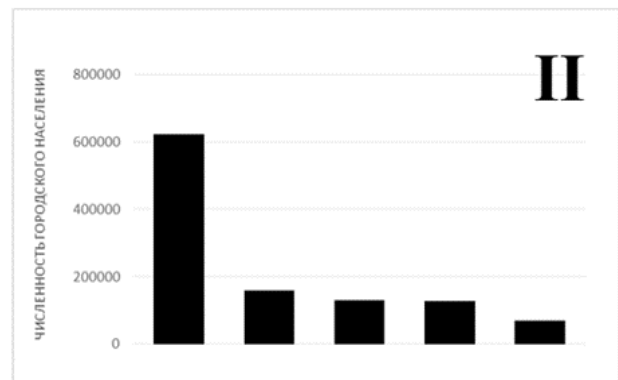
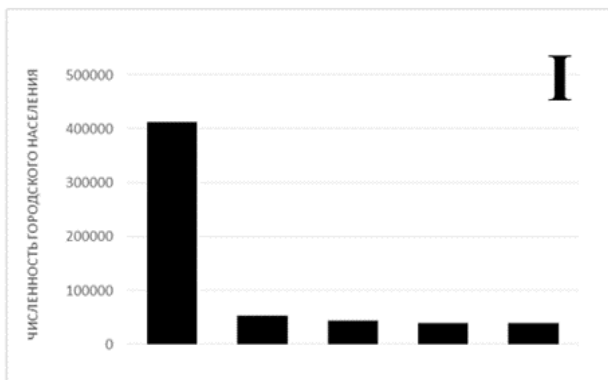
| Субъект РФ | Топ-10 многочисленных народов субъекта (по убыванию численности) |
|------------|--|
| А | Русские, Таджики, Армяне, Украинцы, Азербайджанцы, Татары, Карелы, Узбеки, Цыгане, Белорусы |
| Б | Русские, Казахи, Татары, Армяне, Азербайджанцы, Украинцы, Чеченцы, Чуваши, Мордва, Лезгины |
| В | Русские, Татары, Украинцы, Башкиры, Таджики, Азербайджанцы, Ханты, Лезгины, Кумыки, Узбеки |
| Г | Русские, Казахи, Немцы, Татары, Украинцы, Армяне, Азербайджанцы, Узбеки, Белорусы, Китайцы |
| Д | Аварцы, Даргинцы, Кумыки, Лезгины, Лакцы, Табасараны, Азербайджанцы, Русские, Чеченцы, Ногайцы |

Половозрастные пирамиды субъектов (синий – мужчины, красный – женщины)





Численность населения 5 крупнейших городов субъектов РФ



Часть 5.

Глобальное потепление в последние 100 лет – наиболее яркая особенность изменения климата планеты. На региональном уровне наблюдается изменение количества атмосферных осадков и приземных температур воздуха, а также увеличение частоты аномальных (часто экстремальных) гидрометеорологических явлений.

Сокращение размеров ледников в настоящее время наблюдается почти во всех районах оледенения Земли. Баланс массы ледника зависит от изменений климатических факторов, таких как температура и осадки, а также от множества локальных факторов – альбедо поверхности, циркуляции воздушных масс и других.

Ученые Института географии РАН также проводят наблюдения за балансом массы горных ледников. Один из таких ледников находится на склоне стратовулкана на границе двух субъектов РФ, один из которых знаменит тем, что в нем находятся 7 вершин с высотой более 5000 м. Второй ледник расположен на полуострове, который омывается двумя морями с активно развивающимся туристическим бизнесом. Наивысшей точкой полуострова является вершина высотой 4835 м.

Часть 5. Задание 1. Укажите названия: субъекта РФ, горной системы в нем, а также второй по высоте вершины этой горной системы. Также назовите моря, омывающие упомянутый полуостров, и его высочайшую вершину.

Часть 5. Задание 2. В таблице приведены характеристики изменения объема ледников.

Изменение объема V (км³) ледника 1 за различные периоды

| Ледник 1 | 1983-96 гг. | 1997-1999 гг. | 2000-2008 гг. | 2009-2016 гг. |
|----------|-------------|---------------|---------------|---------------|
| | +0,0036 | -0,0152 | -0,0103 | -0,0293 |

Изменение объема V (км³) ледника 2 за различные периоды

| Ледник 2 | 1977-2015 гг. | 2015-2022 гг. |
|----------|---------------|---------------|
| | -0,00342 | +0,0101 |

Рассчитайте для обоих ледников, в какой период скорость изменения их объема была наибольшей, и заполните таблицу, указав также рассчитанное максимальное значение скорости в млн. м³/год. Как называется процесс потери массы ледником? Ответы занесите в таблицы в бланке ответов.

Часть 5. Задание 3. Какие опасные последствия таяния горных ледников вы можете назвать? (приведите два примера в бланке ответов).

Часть 6.

Один географ говорит, что хороший специалист в нашей области способен по координатам точки охарактеризовать ее рельеф, климат, растительность, почвы, а на десерт описать специфику ее землепользования.

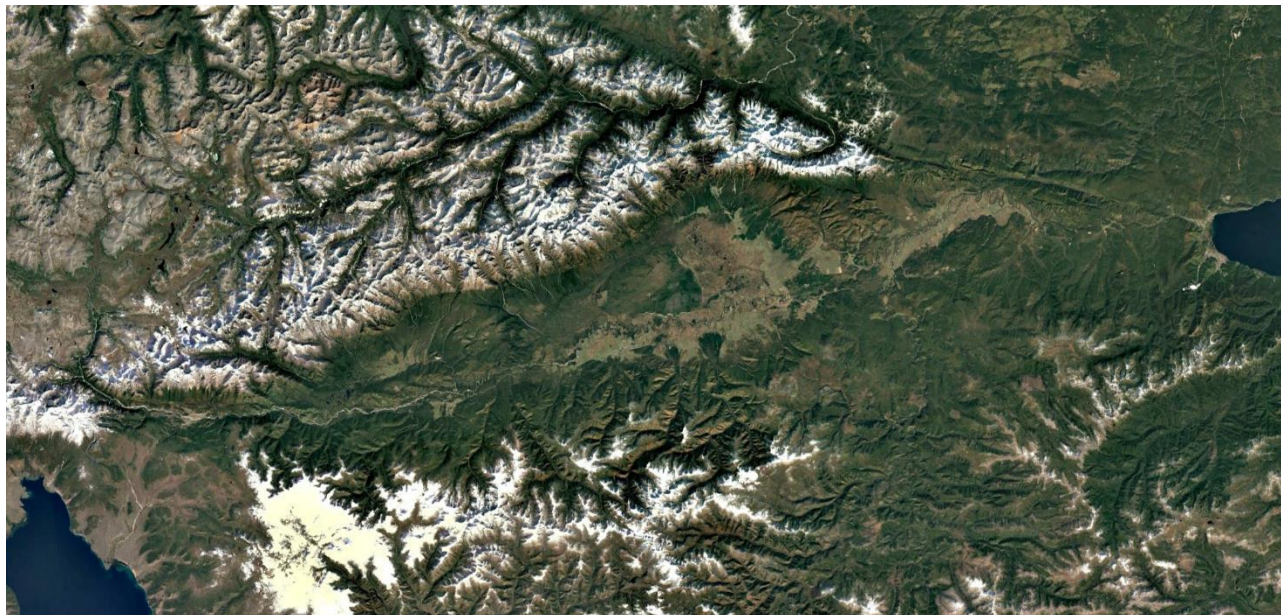
Часть 6. Задание 1.

Приводим координаты: 69°23'47" с. ш. 30°36'36" в. д.

В бланке ответа вам нужно охарактеризовать местность, на которую указывают эти координаты. Это *рельеф, климат, растительность, почвы, природные предпосылки землепользования.*

Часть 6. Задание 2.

Представленная на фотографии котловина относится к системе глубинного разлома земной коры, благодаря которому образовалось самое знаменитое озеро нашей страны. Из западной части котловины идет дорога, по которой можно попасть в государство, с которым Россия граничит на юге.



Как называется государство, с которым на этой территории граничит Россия? Укажите, как называются горы, по которым проходит граница двух государств.

Часть 6. Задание 3.

Для местных жителей наиболее привычным является вид землепользования, имеющий яркую сезонную динамику.

На рисунке изображен способ определения весенней готовности почвы к посадке растений, имевший ранее распространение на данной территории.

Рисунок является фрагментом экспозиции историко-этнографического музея, расположенного в самом западном селении обсуждаемой котловины.



Опишите вид землепользования, черты климата, которые он учитывает, назовите природный процесс, развитие которого на данной территории приводило к применению изображенного способа определения готовности почвы к посадкам.

Часть 6. Задание 4.

Путешествуя по этой котловине, можно встретить места, изображенные на фотографиях ниже. Это связано с тем, что народ, живущий здесь, исповедует одновременно и древнюю духовную практику, и философско-религиозное течение родом из Индии, к которому себя причисляют еще полмиллиарда человек.





Назовите народ, проживающий здесь, древнюю духовную практику и философско-религиозное течение.

Часть 6. Задание 5.

Приуроченность к глубинному разлому земной коры этой территории обуславливает проявление ряда опасных геолого-геоморфологических процессов в пределах котловины, а также является причиной формирования этого природного лечебного и рекреационного ресурса, активно используемого визитерами расположенного здесь национального парка.

Назовите опасные геолого-геоморфологические процессы и природный лечебно-рекреационный ресурс, характерные для данной территории.

9 класс. Критерии и ответы.

1 часть.

ОТВЕТЫ И КРИТЕРИИ ОЦЕНИВАНИЯ

| № | Ответ | Баллы | | | | | | | | | | | | |
|----------|---|---|----------|----------|----------|----------|----------|---|---|---|---|---|---|---|
| 1 | ВДЖ | 1 балл | | | | | | | | | | | | |
| 2 | В | 1 балл | | | | | | | | | | | | |
| 3 | Орел, Калуга, Рязань, Нижний Новгород | <p>Полностью правильный ответ оценивается в 2 балла.</p> <p>Если указано три верных города и один неверный или три верных города – задание оценивается в 1 балл.</p> | | | | | | | | | | | | |
| 4.1 | <table border="1" style="margin-left: auto; margin-right: auto;"> <tr> <td>А</td> <td>Б</td> <td>В</td> <td>Г</td> <td>Д</td> <td>Е</td> </tr> <tr> <td>3</td> <td>1</td> <td>5</td> <td>2</td> <td>6</td> <td>4</td> </tr> </table> | А | Б | В | Г | Д | Е | 3 | 1 | 5 | 2 | 6 | 4 | <p>Полностью правильное установленное соответствие оценивается в 3 балла, 4-5 правильных соответствия – 2 балла, 3 – 1 балл.</p> <p>Меньшее количество правильных соответствий не оценивается.</p> <p>Максимум 3 балла.</p> |
| А | Б | В | Г | Д | Е | | | | | | | | | |
| 3 | 1 | 5 | 2 | 6 | 4 | | | | | | | | | |
| 4.2 | Хамовники Москва | <p>Каждый правильный ответ оценивается в 1 балл.</p> <p>Максимум 2 балла.</p> | | | | | | | | | | | | |
| 5 | <p>А. Мордва</p> <p>Б. Пензенская область</p> <p>В. 0,32-0,36</p> <p>Г. Московская кругосветка - речной круиз, водный аналог Золотого кольца, по маршруту Москва-Нижний Новгород-Москва, единственный в мире речной кольцевой теплоходный туристический маршрут. Сухопутный</p> | <p>Пункты А и Б оцениваются в 1 балл.</p> <p>Пункт В оценивается в 2 балла, при отсутствии расчета – 1 балл. Для расчета могут быть использованы данные о численности населения РФ 144 – 150 млн человек, численность населения Пензы в интервале от 480 до 520 тыс. человек. При</p> | | | | | | | | | | | | |

| | | |
|--|---|--|
| | туристический маршрут – Золотое кольцо. | <p>ответе, выходящем за интервал, но находящемся в пределах от 0,3 до 0,4, ставится 1 балл при наличии расчета.</p> <p>В пункте Г 1 балл за каждый верный ответ (максимум 2).</p> <p>Максимальное количество баллов за блок №5 - 6 баллов.</p> |
|--|---|--|

Максимальный балл = 15

ОТВЕТЫ И КРИТЕРИИ ОЦЕНИВАНИЯ Части 2. Максимум 15 баллов.

| № | Ответы | Баллы |
|--------------------------|------------------------|------------------|
| 1 | 1 – Волжский | 1 балл |
| | 2 – Магнитогорск | 1 балл |
| | 3 – Набережные Челны | 1 балл |
| | 4 – Нижний Тагил | 1 балл |
| | 5 – Новокузнецк | 1 балл |
| | 6 – Сочи | 1 балл |
| | 7 – Стерлитамак | 1 балл |
| | 8 – Сургут | 1 балл |
| | 9 – Тольятти | 1 балл |
| | 10 – Череповец | 1 балл |
| 2 | а – татары | 1 балл |
| | b – белый (цвет) | 1 балл |
| | с – 20 // XX (век) | 1 балл |
| | d – Волга | 1 балл |
| | е – черная металлургия | 1 балл |
| Максимальный балл | | 15 баллов |

ОТВЕТЫ И КРИТЕРИИ ОЦЕНИВАНИЯ части 3. Максимум 20 баллов.

| | Ответы | Баллы |
|------------|--|---|
| 1 | монархия | 1 балл (так как в сказках часто появляются короли, королевы, принцы, принцессы и другие монаршие особы, можно предположить, что действия сказок чаще всего происходят странах с монархической формой правления) |
| | Автор | Государство |
| | Братья Гримм | 3/Германия |
| | Шарль Перро | 4/Франция |
| | Ганс Христиан Андерсен | 7/Дания |
| | Джанни Родари | 6/Италия |
| | П.П. Бажов | 2/Россия |
| | | 3 балла за полностью правильный ответ, 2 балла за одну ошибку, 1 балл за две ошибки, в остальных случаях – 0 баллов Максимум 3 балла |
| 2 | А. Чиполлино – Среднеазиатский Б. Сеньор Помидор - Южноамериканский В. Графини Вишни - Европейско-Сибирский Г. Принц Лимон – Индийский Фамилия ученого – Вавилов | Каждый верный ответ оценивается в 1 балл. Максимально 5 баллов |
| 3.1 | Республика Ингушетия // Ингушетия Республика Дагестан // Дагестан Также засчитывается вариант «Чечня» | Каждый верный ответ оценивается в 1 балл. Максимум 2 балла. Порядок перечисления субъектов не имеет значения |

| | Голубая зона – это регионы мира, в которых отмечается наибольшее число людей, живущих значительно дольше среднестатистического срока или регионы, где живет наибольшее количество людей старше 85 лет | 1 балл Также засчитываются иные формулировки, не искажающие сути ответа | | | | | | | | | | |
|-------------------------|---|--|----------|----------|-------------------------|--|--|--------------------|------------------|----------------------|---|---|
| 3.2 | <table border="1"> <thead> <tr> <th>А</th> <th>Б</th> <th>В</th> </tr> </thead> <tbody> <tr> <td>Павловопосадский платок</td> <td>Торжокское золотное (золотое) шитье // Торжокская золотная (золотая) вышивка</td> <td>Крестецкая строчка // Крестецкая вышивка</td> </tr> <tr> <td>Московская область</td> <td>Тверская область</td> <td>Новгородская область</td> </tr> </tbody> </table> | А | Б | В | Павловопосадский платок | Торжокское золотное (золотое) шитье // Торжокская золотная (золотая) вышивка | Крестецкая строчка // Крестецкая вышивка | Московская область | Тверская область | Новгородская область | <p>Каждая верная пара «изделие-регион» оценивается в 1 балл.</p> <p>За каждые два правильных ответа без верной пары ставится по 1 баллу (например, в А указали «Павловопосадский платок», а в В – верную область, в сумме за это 1 балл).</p> <p>Максимально 3 балла</p> | |
| А | Б | В | | | | | | | | | | |
| Павловопосадский платок | Торжокское золотное (золотое) шитье // Торжокская золотная (золотая) вышивка | Крестецкая строчка // Крестецкая вышивка | | | | | | | | | | |
| Московская область | Тверская область | Новгородская область | | | | | | | | | | |
| 4 | <table border="1"> <tbody> <tr> <td>1</td> <td>В</td> </tr> <tr> <td>2</td> <td>А</td> </tr> <tr> <td>3</td> <td>В</td> </tr> <tr> <td>4</td> <td>А</td> </tr> <tr> <td>5</td> <td>А</td> </tr> </tbody> </table> | 1 | В | 2 | А | 3 | В | 4 | А | 5 | А | <p>3 балла за полностью правильный ответ, 2 балла за одну ошибку, 1 балл за две ошибки, в остальных случаях – 0 баллов</p> <p>Максимум 3 балла</p> |
| 1 | В | | | | | | | | | | | |
| 2 | А | | | | | | | | | | | |
| 3 | В | | | | | | | | | | | |
| 4 | А | | | | | | | | | | | |
| 5 | А | | | | | | | | | | | |
| 5 | <p>Боксит // алюминиевая руда</p> <p>Красная Шапочка</p> <p>Также за 1 балл засчитывается вариант «золото» (при наличии названия существующего месторождения золота в РФ)</p> | <p>1 балл за название месторождения, 1 балл за название полезного ископаемого.</p> <p>Максимум 2 балла</p> | | | | | | | | | | |

Максимальный балл = 20

ОТВЕТЫ И КРИТЕРИИ ОЦЕНИВАНИЯ части 4.

| Субъект РФ | Название субъекта РФ | Половозрастная пирамида (1-5) | Диаграмма населения городов (I-V) |
|------------|-------------------------------------|-------------------------------|-----------------------------------|
| А | <i>Тверская область (1 балл)</i> | <i>4 (1 балл)</i> | <i>I (1 балл)</i> |
| Б | <i>Саратовская область (1 балл)</i> | <i>5 (1 балл)</i> | <i>IV (1 балл)</i> |
| В | <i>Ханты-Мансийский АО (1 балл)</i> | <i>2 (1 балл)</i> | <i>V (1 балл)</i> |
| Г | <i>Омская область (1 балл)</i> | <i>3 (1 балл)</i> | <i>III (1 балл)</i> |
| Д | <i>Республика Дагестан (1 балл)</i> | <i>1 (1 балл)</i> | <i>II (1 балл)</i> |

Максимальный балл – 15 баллов

ОТВЕТЫ И КРИТЕРИИ ОЦЕНИВАНИЯ

Часть 5. Максимум 15 баллов

Задание 1. (максимальный балл = 7 баллов)

| Элемент ответа | Ответ | Баллы |
|--------------------------------|---------------------------------|--|
| Субъект РФ | Кабардино-Балкарская республика | 1 балл |
| Горная система | Кавказ | 1 балл |
| Вершина | Дыхтау | 2 балла |
| Моря, омывающие полуостров | Берингово и Охотское | 2 балла (по баллу за каждое море) |
| Высочайшая вершина полуострова | Ключевская Сопка | 1 балл |

Задание 2 (максимальный балл = 5 баллов)

Характеристики изменения баланса массы исследуемого ледника

| | | |
|---|-----------------|-----------------|
| | <i>Ледник 1</i> | <i>Ледник 1</i> |
| <i>Период с наибольшей скоростью изменений</i> | 1997-1999 гг. | 2015-2022 гг. |
| <i>Скорость таяния (с точностью до целых), м3</i> | -5,1 | 1,3 |

4 балла за полностью правильные ответы в ячейках, **3 балла** – 1 ошибка, **2 баллов** – 2 ошибки, **1 балл** -3 ошибки.

Потеря массы ледником _____ абляция _____ - **1 балл**

Часть 3 (максимальный балл = 3 балла)

| Элемент ответа | Ответ | Баллы |
|--|--|---|
| Опасные последствия таяния горных ледников (2 примера) | Снижение объема речного стока с гор и общее уменьшение количества пресной воды в мире. Нарастание дефицита пресных вод. Повышение уровня мирового океана. Разрушение прибрежной инфраструктуры, затопления и т.д. Также принимаются ответы: Изменения ареала обитания животных и растений, разрушение экосистем. | 3 балла за 2 верных утверждения, 1 балл за одно верное утверждение |

Максимальный балл за 5 часть = 15 баллов

6 часть. Максимум 20 баллов.

Задание 1. (максимальный балл = 5 баллов)

| | | |
|--|--|--|
| рельеф | Горный/ фиордовый (фьордовый) берег/ упоминание крупных орографических объектов Кольского полуострова – Хибин, Балтийского щита, Ловозерских тундр | 1 балл Также засчитываются иные формулировки, не искажающие сути ответа |
| климат | Умеренный морской климат/ атлантико-арктическая зона умеренного климата | 1 балл Также засчитываются иные формулировки, не искажающие сути ответа |
| растительность | Северо-таежная/лесотундровая/тундровая | 1 балл Также засчитываются иные формулировки, не искажающие сути ответа |
| почвы | Подзолистые/ подзолисто-глеевые/ подзолы/иллювиально-гумусовые/тундрово-глеевые | 1 балл Также засчитываются иные формулировки, не искажающие сути ответа |
| природные предпосылки землепользования | Климат, рельеф, биопродуктивность ландшафтов ограничивают сельское хозяйство, возможно оленеводство, добыча полезных ископаемых | 1 балл Также засчитываются иные формулировки, не искажающие сути ответа |

Задание 2. (максимальный балл = 3 балла)

Монголия – 1 балл,

Хамар-Дабан и/или Хангарульский хребет (2 балла).

Задание 3. (максимальный балл = 5 баллов)

Привычный тип землепользования: скотоводство/отгонное скотоводство, сезонное земледелие (2 балла).

Черты климата: резко-континентальный климат, котловинные эффекты (2 балла),

Природный процесс: многолетняя мерзлота (вечная мерзлота) (1 балл).

Задание 4. (максимальный балл = 3 балла)

Народ: буряты (1 балл).

Древняя духовная практика – шаманизм (1 балл).

Философско-религиозное течение – буддизм (1 балл).

Задание 5. (максимальный балл = 4 балла)

Опасные геолого-геоморфологические процессы, приуроченные к зоне разлома – вулканизм, сейсмическая опасность (2 балла).

Природный лечебно-рекреационный ресурс: минеральные воды/геотермальные источники (1 балл).