



Основной Государственный Экзамен по МАТЕМАТИКЕ

Инструкция по выполнению работы

Экзаменационная работа состоит из двух частей, включающих в себя 25 заданий. Часть 1 содержит 19 заданий, часть 2 содержит 6 заданий с развёрнутым ответом.

На выполнение экзаменационной работы по математике отводится 3 часа 55 минут (235 минут).

Ответы к заданиям 7 и 13 запишите в бланк ответов № 1 в виде одной цифры, которая соответствует номеру правильного ответа.

Для остальных заданий части 1 ответом является число или последовательность цифр. Ответ запишите в поле ответа в тексте работы, а затем перенесите в бланк ответов № 1. Если получилась обыкновенная дробь, ответ запишите в виде десятичной.

Решения заданий части 2 и ответы к ним запишите на бланке ответов № 2. Задания можно выполнять в любом порядке. Текст задания переписывать не надо, необходимо только указать его номер.

Все бланки заполняются яркими чёрными чернилами. Допускается использование гелевой или капиллярной ручки.

Сначала выполняйте задания части 1. Начать советуем с тех заданий, которые вызывают у Вас меньше затруднений, затем переходите к другим заданиям. Для экономии времени пропускайте задание, которое не удаётся выполнить сразу, и переходите к следующему. Если у Вас останется время, Вы сможете вернуться к пропущенным заданиям.

При выполнении части 1 все необходимые вычисления, преобразования выполняйте в черновике. **Записи в черновике, а также в тексте контрольных измерительных материалов не учитываются при оценивании работы.**

Если задание содержит рисунок, то на нём непосредственно в тексте работы можно выполнять необходимые Вам построения. Рекомендуем внимательно читать условие и проводить проверку полученного ответа.

При выполнении работы Вы можете воспользоваться справочными материалами, выданными вместе с вариантом КИМ.

Баллы, полученные Вами за выполненные задания, суммируются. Постарайтесь выполнить как можно больше заданий и набрать наибольшее количество баллов.

Для прохождения аттестационного порога необходимо набрать не менее 8 баллов, из которых не менее 2 баллов должны быть получены за решение заданий по геометрии (задания 15–19, 23–25).

После завершения работы проверьте, чтобы ответ на каждое задание в бланках ответов №1 и №2 был записан под правильным номером.

Желаем успеха!

СПРАВОЧНЫЕ МАТЕРИАЛЫ

АЛГЕБРА

- Формула корней квадратного уравнения:

$$x = \frac{-b \pm \sqrt{D}}{2a}, \text{ где } D = b^2 - 4ac.$$

- Если квадратный трёхчлен $ax^2 + bx + c$ имеет два корня x_1 и x_2 , то

$$ax^2 + bx + c = a(x - x_1)(x - x_2);$$

- если квадратный трёхчлен $ax^2 + bx + c$ имеет единственный корень x_0 , то

$$ax^2 + bx + c = a(x - x_0)^2.$$

- Абсцисса вершины параболы, заданной уравнением $y = ax^2 + bx + c$:

$$x_0 = -\frac{b}{2a}.$$

- Формула n -го члена арифметической прогрессии (a_n) , первый член которой равен a_1 и разность равна d :

$$a_n = a_1 + d(n - 1).$$

- Формула суммы первых n членов арифметической прогрессии:

$$S_n = \frac{(a_1 + a_n)n}{2}.$$

- Формула n -го члена геометрической прогрессии b_n , первый член которой равен b_1 , а знаменатель равен q :

$$b_n = b_1 \cdot q^{n-1}$$

- Формула суммы первых n членов геометрической прогрессии:

$$S_n = \frac{(q^n - 1)b_1}{q - 1}.$$

- Формулы сокращённого умножения:

$$(a + b)^2 = a^2 + 2ab + b^2;$$

$$(a - b)^2 = a^2 - 2ab + b^2;$$

$$a^2 - b^2 = (a - b)(a + b).$$

- Свойства арифметического квадратного корня:

$$\sqrt{ab} = \sqrt{a} \cdot \sqrt{b} \text{ при } a \geq 0, b \geq 0;$$

$$\sqrt{\frac{a}{b}} = \frac{\sqrt{a}}{\sqrt{b}} \text{ при } a \geq 0, b > 0.$$

- Свойства степени при $a > 0, b > 0$

$$a^{-n} = \frac{1}{a^n};$$

$$a^n \cdot a^m = a^{n+m};$$

$$\frac{a^n}{a^m} = a^{n-m};$$

$$(a^n)^m = a^{nm};$$

$$(ab)^n = a^n \cdot b^n;$$

$$\left(\frac{a}{b}\right)^n = \frac{a^n}{b^n}.$$

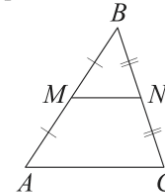
Таблица квадратов двузначных чисел

		Единицы									
		0	1	2	3	4	5	6	7	8	9
Десятки	1	100	121	144	169	196	225	256	289	324	361
	2	400	441	484	529	576	625	676	729	784	841
	3	900	961	1024	1089	1156	1225	1296	1369	1444	1521
	4	1600	1681	1764	1849	1936	2025	2116	2209	2304	2401
	5	2500	2601	2704	2809	2916	3025	3136	3249	3364	3481
	6	3600	3721	3844	3969	4096	4225	4356	4489	4624	4761
	7	4900	5041	5184	5329	5476	5625	5776	5929	6084	6241
	8	6400	6561	6724	6889	7056	7225	7396	7569	7744	7921
	9	8100	8281	8464	8649	8836	9025	9216	9409	9604	9801

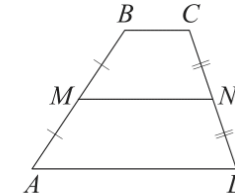
ГЕОМЕТРИЯ

Сумма углов выпуклого n -угольника равна $180^\circ(n-2)$.

Средняя линия треугольника и трапеции

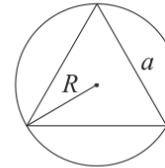


MN — ср. лин.
 $MN \parallel AC$
 $MN = \frac{AC}{2}$



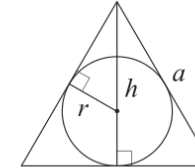
$BC \parallel AD$
 MN — ср. лин.
 $MN \parallel AD$
 $MN = \frac{BC + AD}{2}$

Описанная и вписанная окружности правильного треугольника



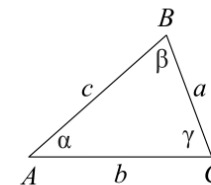
$$R = \frac{a\sqrt{3}}{3}$$

$$S = \frac{a^2\sqrt{3}}{4}$$



$$r = \frac{a\sqrt{3}}{6}$$

$$h = \frac{a\sqrt{3}}{2}$$



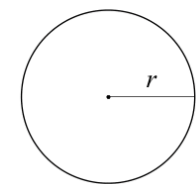
Для треугольника ABC со сторонами $AB = c, AC = b, BC = a$:

$$\frac{a}{\sin A} = \frac{b}{\sin B} = \frac{c}{\sin C} = 2R,$$

где R — радиус описанной окружности.

Для треугольника ABC со сторонами $AB = c, AC = b, BC = a$:

$$c^2 = a^2 + b^2 - 2ab \cos C.$$



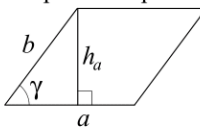
Длина окружности $C = 2\pi r$

Площадь круга $S = \pi r^2$



Площади фигур

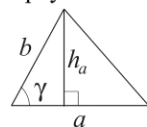
Параллелограмм



$$S = ah_a$$

$$S = ab \sin \gamma$$

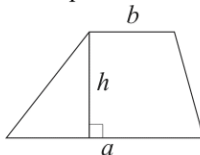
Треугольник



$$S = \frac{1}{2} ah_a$$

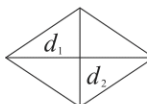
$$S = \frac{1}{2} ab \sin \gamma$$

Трапеция



$$S = \frac{a+b}{2} \cdot h$$

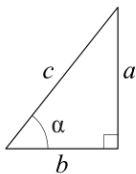
Ромб



d_1, d_2 — диагонали

$$S = \frac{1}{2} d_1 d_2$$

Прямоугольный треугольник



$$\sin \alpha = \frac{a}{c}$$

$$\cos \alpha = \frac{b}{c}$$

$$\operatorname{tg} \alpha = \frac{a}{b}$$

Теорема Пифагора: $a^2 + b^2 = c^2$

Основное тригонометрическое тождество: $\sin^2 \alpha + \cos^2 \alpha = 1$

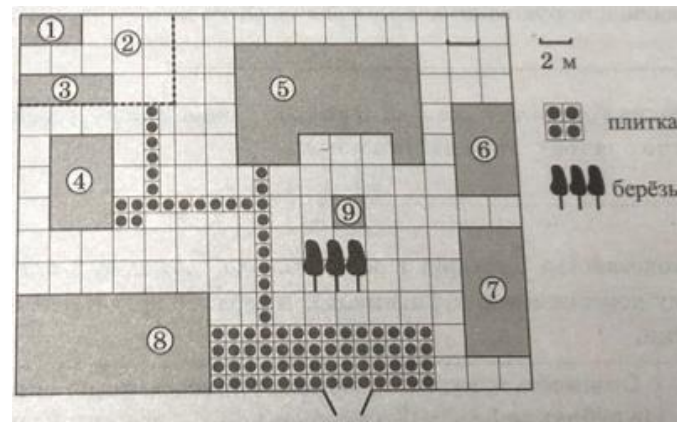
Некоторые значения тригонометрических функций

α	градусы	0°	30°	45°	60°	90°	180°	270°	360°
$\sin \alpha$		0	$\frac{1}{2}$	$\frac{\sqrt{2}}{2}$	$\frac{\sqrt{3}}{2}$	1	0	-1	0
$\cos \alpha$		1	$\frac{\sqrt{3}}{2}$	$\frac{\sqrt{2}}{2}$	$\frac{1}{2}$	0	-1	0	1
$\operatorname{tg} \alpha$		0	$\frac{\sqrt{3}}{3}$	1	$\sqrt{3}$	—	0	—	0

Часть 1

Ответами к заданиям 1–19 являются число или последовательность цифр, которые следует записать в БЛАНК ОТВЕТОВ № 1 справа от номера соответствующего задания, начиная с первой клеточки. Если ответом является последовательность цифр, то запишите её без пробелов, запятых и других дополнительных символов. Каждый символ пишите в отдельной клеточке в соответствии с приведёнными в бланке образцами.

Прочитайте внимательно текст и выполните задания 1-5



На плане изображено домохозяйство, находящееся по адресу: с. Малые Всегодичи, д. 26. Сторона каждой клетки на плане равна 2 м. Участок имеет форму прямоугольника. Выезд и въезд осуществляются через единственные ворота.

При входе на участок справа от ворот находится коровник, а слева – курятник. Площадь, занятая курятником, равна 72 кв. м. Рядом с курятником расположен пруд площадью 24 кв. м.

Жилой дом расположен в глубине территории. Перед домом имеется фонтан, а между фонтаном и воротами – небольшая берёзовая рощица. Между жилым домом и коровником построена баня. За домом находится огород (его границы отмечены на плане пунктирной линией), на котором есть теплица, а также (в самом углу и огорода, и всего домохозяйства) – компостная яма. Все дорожки внутри участка имеют ширину 1 м и вымощены тротуарной плиткой размером 1 м × 1 м. Между коровником и курятником имеется площадка площадью 56 кв. м, вымощенная такой же плиткой.



- 1 Сопоставьте объекты, указанные в таблице, с цифрами, которыми эти объекты обозначены на плане. Заполните таблицу, а в бланк ответов перенесите последовательность из пяти цифр.

Объекты	огород	пруд	фонтан	баня	жилой дом
Цифры					

- 2 Тротуарная плитка продаётся в упаковках по 4 штуки. Сколько упаковок понадобилось купить владельцам домохозяйства для того, чтобы выложить все дорожки и площадку между коровником и курятником?

Ответ: _____.

- 3 Найдите площадь, которую занимает жилой дом. Ответ дайте в квадратных метрах.

Ответ: _____.

- 4 Найдите расстояние от жилого дома до бани (расстояние между двумя ближайшими точками объектов по прямой). Ответ дайте в метрах.

Ответ: _____.

- 5 Владельцы домохозяйства планируют обновить всю тротуарную плитку (и дорожки, и площадку между коровником и курятником). В таблице представлены условия трёх поставщиков плитки.

Поставщик	Стоимость плитки (в рублях за 1 кв. м)	Доставка (в рублях)	Работы по демонтажу старой плитки и по укладке новой (в рублях)
1	270	4000	15 000
2	280	3000	5000
3	300	2000	8000

Во сколько рублей обойдётся владельцам самый выгодный вариант?

Ответ: _____.

- 6 Найдите значение выражения

$$\frac{1}{4} + \frac{37}{20}$$

Ответ: _____.

- 7 На координатной прямой отмечены числа p , q и r .



Какая из разностей $q - p$, $q - r$, $r - p$ положительна?

- 1) $q - p$
- 2) $q - r$
- 3) $r - p$
- 4) ни одна из них

Ответ:

- 8 Найдите значение выражения

$$a^{0,67} \cdot a^{0,56} \cdot a^{0,77}$$

при $a = 23$.

Ответ: _____.

- 9 Решите уравнение

$$x^2 - 9 = 0.$$

Если уравнение имеет более одного корня, в ответ запишите меньший из корней.

Ответ: _____.



10 Родительский комитет закупил 20 пазлов для подарков детям в связи с окончанием учебного года, из них 10 с машинами и 10 с видами городов. Подарки распределяются случайным образом между 20 детьми, среди которых есть Коля. Найдите вероятность того, что Коле достанется пазл с машиной.

Ответ: _____.

11 Установите соответствие между графиками функций и формулами, которые их задают.

ГРАФИКИ

А)

Б)

В)

ФОРМУЛЫ

1) $y = \frac{2}{x}$ 2) $y = \frac{1}{2x}$ 3) $y = -\frac{2}{x}$

В таблице под каждой буквой укажите соответствующий номер.

Ответ:

А	Б	В

12 Чтобы перевести значение температуры по шкале Цельсия в шкалу Фаренгейта, пользуются формулой $t_F = 1,8t_C + 32$, где t_C – температура в градусах Цельсия, t_F – температура в градусах Фаренгейта. Скольким градусам по шкале Фаренгейта соответствует -10 градусов по шкале Цельсия?

Ответ: _____.

13 Укажите решение системы неравенств

$$\begin{cases} x - 3,7 \leq 0, \\ x - 2 \geq 1. \end{cases}$$

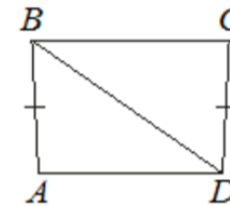
- 1)
- 2)
- 3)
- 4)

Ответ:

14 При проведении химического опыта реагент равномерно охлаждали на 5,6 °С в минуту. Найдите температуру реагента (в градусах Цельсия) спустя 5 минут после начала проведения опыта, если начальная температура составляла +6,2 °С.

Ответ: _____.

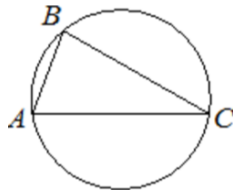
15 В трапеции $ABCD$ известно, что $AB = CD$, $\angle BDA = 35^\circ$ и $\angle BDC = 58^\circ$. Найдите угол ABD . Ответ дайте в градусах.



Ответ: _____.

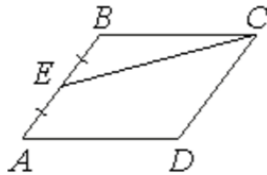


- 16 В треугольнике ABC угол C равен 30° , $AB = 16$. Найдите радиус окружности, описанной около этого треугольника.



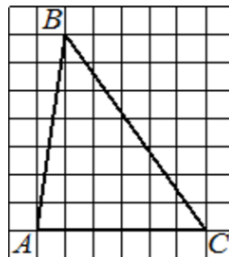
Ответ: _____.

- 17 Площадь параллелограмма $ABCD$ равна 132. Точка E – середина стороны AB . Найдите площадь треугольника CBE .



Ответ: _____.

- 18 На клетчатой бумаге с размером клетки 1×1 изображён треугольник ABC . Найдите длину его средней линии, параллельной стороне AC .



Ответ: _____.

- 19 Какое из следующих утверждений верно?

- 1) Две прямые, параллельные третьей прямой, перпендикулярны.
- 2) Треугольник со сторонами 1, 2, 4 существует.
- 3) Сумма острых углов прямоугольного треугольника равна 90 градусам.

В ответ запишите номер выбранного утверждения.

Ответ: _____.

Не забудьте перенести все ответы в бланк ответов № 1 в соответствии с инструкцией по выполнению работы. Проверьте, чтобы каждый ответ был записан в строке с номером соответствующего задания.

Часть 2

При выполнении заданий 20–25 используйте БЛАНК ОТВЕТОВ № 2. Сначала укажите номер задания, а затем запишите его решение и ответ. Пишите чётко и разборчиво.

- 20 Решите уравнение

$$x^2 - 6x + \sqrt{6-x} = \sqrt{6-x} + 7.$$

- 21 Два автомобиля одновременно отправляются в 240-километровый пробег. Первый едет со скоростью на 20 км/ч большей, чем второй, и прибывает к финишу на 1 ч раньше второго. Найдите скорость первого автомобиля.

- 22 Постройте график функции

$$y = \frac{(0,75x^2 - 0,75x)|x|}{x - 1}.$$

Определите, при каких значениях m прямая $y = m$ не имеет с графиком ни одной общей точки.

- 23 Найдите боковую сторону AB трапеции $ABCD$, если углы ABC и BCD равны соответственно 30° и 135° , а $CD = 17$.



24 На средней линии трапеции $ABCD$ с основаниями AD и BC выбрали произвольную точку E . Докажите, что сумма площадей треугольников BEC и AED равна половине площади трапеции.

25 В трапеции $ABCD$ боковая сторона AB перпендикулярна основанию BC . Окружность проходит через точки C и D и касается прямой AB в точке E . Найдите расстояние от точки E до прямой CD , если $AD = 14$, $BC = 12$.

Проверьте, чтобы каждый ответ был записан рядом с номером соответствующего задания.



О проекте «Пробный ОГЭ каждую неделю»

Данный ким составлен командой всероссийского волонтерского проекта «ОГЭ 100 баллов» <https://vk.com/oge100ballov> и безвозмездно распространяется для любых некоммерческих образовательных целей.

Нашли ошибку в варианте?

Напишите нам, пожалуйста, и мы обязательно её исправим!
Для замечаний и пожеланий: https://vk.com/topic-88725006_48813581
(также доступны другие варианты для скачивания)

СОСТАВИТЕЛЬ ВАРИАНТА:

ФИО:	Евгений Пифагор
Предмет:	Математика
Стаж:	Более 10 лет подготовки к ЕГЭ и ОГЭ
Регалии:	Набрал 100 баллов на ЕГЭ по математике (профиль) 39 учеников набрали 96-100 баллов на ЕГЭ 2022 Высшее образование (ТГУ, 2009-2014) Победитель трёх олимпиад по высшей математике
Аккаунт и группа ВК:	https://vk.com/eugene10 https://vk.com/shkolapifagora
Ютуб и инстаграм:	https://www.youtube.com/c/pifagor1 https://www.instagram.com/shkola_pifagora/

Система оценивания экзаменационной работы по математике**Часть 1**

За правильный ответ на каждое из заданий 1–19 ставится 1 балл.

Номер задания	Правильный ответ	Текстовое решение	Видео решение
1	24965		
2	21		
3	84		
4	2		
5	31240		
6	2,1		
7	2		
8	529		
9	-3		
10	0,5		
11	132		
12	14		
13	1		
14	-21,8		
15	52		
16	16		
17	33		
18	3		
19	3		
20	-1		
21	80		
22	0,75		
23	$17\sqrt{2}$		
24	■		
25	$2\sqrt{42}$		



Часть 2

Критерии оценивания заданий с развёрнутым ответом

20 Решите уравнение $x^2 - 6x + \sqrt{6-x} = \sqrt{6-x} + 7$. DC6888

ОДЗ: $\begin{cases} 6-x \geq 0 \\ 6 \geq x \\ x \leq 6 \end{cases}$

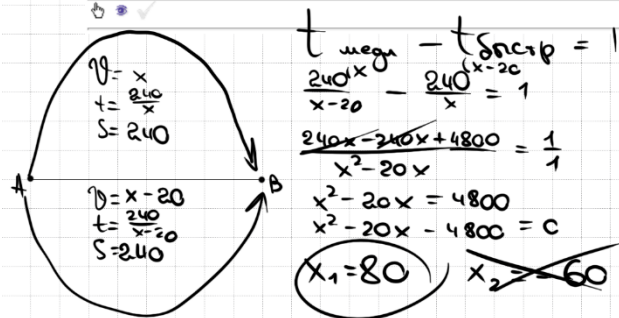
Решаем:

$x^2 - 6x - 7 = 0$
 $x_1 = 7$ (не подходит)
 $x_2 = -1$

Баллы	Содержание критерия
2	Обосновано получен верный ответ
1	Решение доведено до конца, но допущена описка или ошибка вычислительного характера, с её учётом дальнейшие шаги выполнены верно
0	Решение не соответствует ни одному из критериев, перечисленных выше
2	Максимальный балл

ОТВЕТ: -1

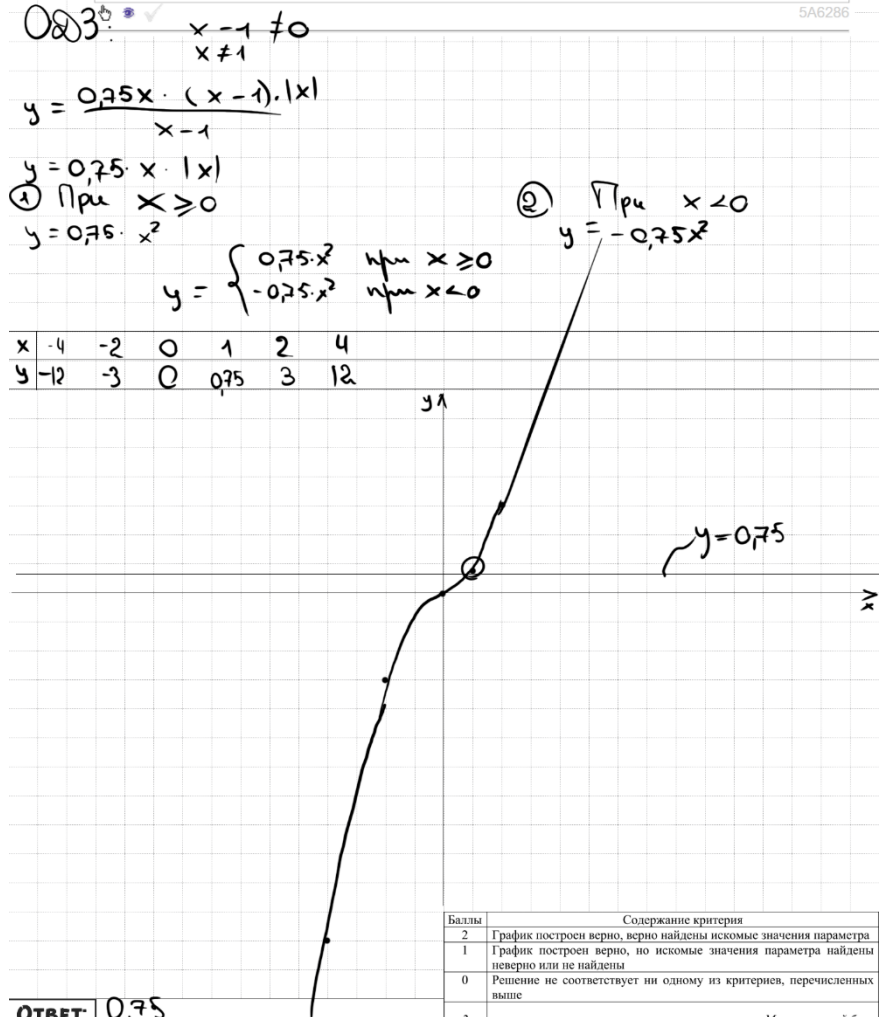
21 Два автомобиля одновременно отправляются в 240-километровый пробег. Первый едет со скоростью на 20 км/ч большей, чем второй, и прибывает к финишу на 1 ч раньше второго. Найдите скорость первого автомобиля. A7AC98



Баллы	Содержание критерия
2	Ход решения задачи верный, получен верный ответ
1	Ход решения верный, все его шаги присутствуют, но допущена описка или ошибка вычислительного характера
0	Решение не соответствует ни одному из критериев, перечисленных выше
2	Максимальный балл

ОТВЕТ: 80

22 Постройте график функции $y = \frac{(0,75x^2 - 0,75x) |x|}{x-1}$. Определите, при каких значениях m прямая $y = m$ не имеет с графиком ни одной общей точки. 5A6286



Баллы	Содержание критерия
2	График построен верно, верно найдены искомые значения параметра
1	График построен верно, но искомые значения параметра найдены неверно или не найдены
0	Решение не соответствует ни одному из критериев, перечисленных выше
2	Максимальный балл

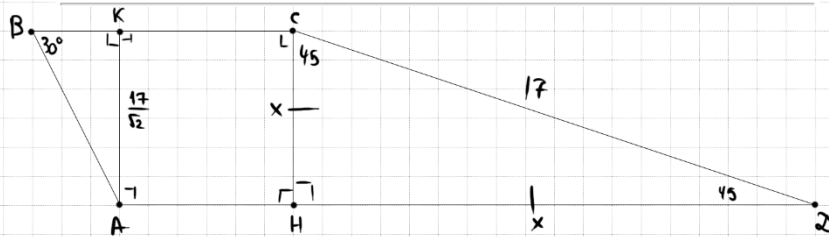
ОТВЕТ: 0,75



23

Найдите боковую сторону AB трапеции $ABCD$, если углы ABC и BCD равны соответственно 30° и 135° , а $CD = 17$.

382F20



① $\angle CDK = 180 - 90 - 45 = 45$
 $\Rightarrow \triangle CDK$ - н.р.м. и равност.
 по т. Пиф.
 $17^2 = x^2 + x^2$
 $2x^2 = 17^2$
 $x^2 = \frac{17^2}{2}$
 $x = \frac{17\sqrt{2}}{2}$

② $AB = AK \cdot 2 = \frac{17}{\sqrt{2}} \cdot 2 = \frac{34}{\sqrt{2}} = \frac{34\sqrt{2}}{2} = 17\sqrt{2}$

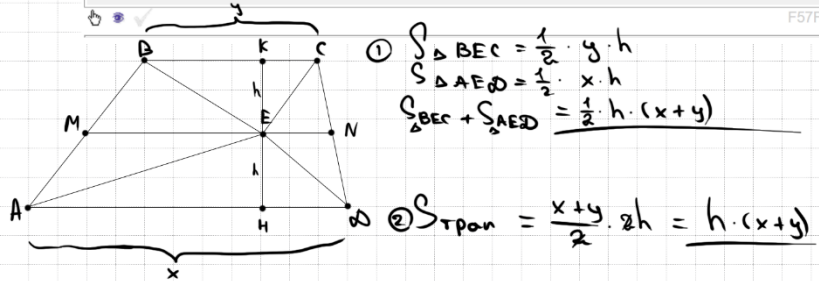
ОТВЕТ: $17\sqrt{2}$

Баллы	Содержание критерия
2	Ход решения верный, все его шаги выполнены правильно, получен верный ответ
1	Ход решения верный, все его шаги выполнены правильно, но даны неполные объяснения, или допущена одна вычислительная ошибка
0	Решение не соответствует ни одному из критериев, перечисленных выше
2	Максимальный балл

24

На средней линии трапеции $ABCD$ с основаниями AD и BC выбрали произвольную точку E . Докажите, что сумма площадей треугольников BEC и AED равна половине площади трапеции.

F57F67



① $S_{\triangle BEC} = \frac{1}{2} \cdot y \cdot h$
 $S_{\triangle AED} = \frac{1}{2} \cdot x \cdot h$
 $S_{\triangle BEC} + S_{\triangle AED} = \frac{1}{2} \cdot h \cdot (x+y)$

② $S_{\text{трап}} = \frac{x+y}{2} \cdot h = h \cdot \frac{(x+y)}{2}$

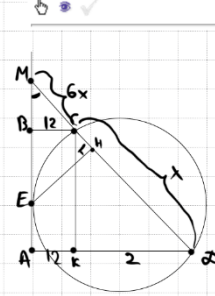
$\Rightarrow S_{\triangle BEC} + S_{\triangle AED} = \frac{1}{2} S_{\text{трап}}$

Баллы	Содержание критерия
2	Доказательство верное, все шаги обоснованы
1	Доказательство в целом верное, но содержит неточности
0	Решение не соответствует ни одному из критериев, перечисленных выше
2	Максимальный балл

25

В трапеции $ABCD$ боковая сторона AB перпендикулярна основанию BC . Окружность проходит через точки C и D и касается прямой AB в точке E . Найдите расстояние от точки E до прямой CD , если $AD = 14$, $BC = 12$.

CE1DA2



① $\triangle BCM \sim \triangle CDK$ по 2 углам

$\frac{CM}{12} = \frac{CM}{CD}$
 Пусть $CD = x$
 $CM = 6x$

② ME - кас.
 MD - сек.
 $ME^2 = CM \cdot DM$
 $ME^2 = 6x \cdot 7x$
 $ME = \sqrt{42x^2} = \sqrt{42} \cdot x$

③ $\triangle BCM$:
 $\sin \angle M = \frac{12}{6x} = \frac{2}{x}$

④ $\triangle MCK$:
 $\sin \angle M = \frac{2}{x} = \frac{EK}{\sqrt{42}x}$
 $EK = 2\sqrt{42}$

ОТВЕТ: $2\sqrt{42}$

Баллы	Содержание критерия
2	Ход решения верный, получен верный ответ
1	Ход решения верный, все его шаги присутствуют, но допущена описка или ошибка вычислительного характера
0	Решение не соответствует ни одному из критериев, перечисленных выше
2	Максимальный балл



В соответствии с Порядком проведения государственной итоговой аттестации по образовательным программам основного общего образования (приказ Минпросвещения России и Рособрнадзора от 07.11.2018 № 189/1513 зарегистрирован Минюстом России 10.12.2018 № 52953)

«64. Экзаменационные работы проверяются двумя экспертами. По результатам проверки эксперты независимо друг от друга выставляют баллы за каждый ответ на задания экзаменационной работы... В случае существенного расхождения в баллах, выставленных двумя экспертами, назначается третья проверка. Существенное расхождение в баллах определено в критериях оценивания по соответствующему учебному предмету.

Третий эксперт назначается председателем предметной комиссии из числа экспертов, ранее не проверявших экзаменационную работу.

Третьему эксперту предоставляется информация о баллах, выставленных экспертами, ранее проверявшими экзаменационную работу обучающегося. Баллы, выставленные третьим экспертом, являются окончательными».

Существенным считается следующее расхождение.

1. Расхождение в баллах, выставленных двумя экспертами за выполнение любого из заданий 20–25, составляет 2 балла. В этом случае третий эксперт проверяет ответы на задания, которые вызвали столь существенное расхождение.

2. Расхождения между суммами баллов, выставленных двумя экспертами за выполнение заданий 20–25, составляет 4 или более балла. В этом случае третий эксперт проверяет ответы на все задания 20–25.

3. Расхождение в результатах оценивания двумя экспертами ответа на одно из заданий 20–25 заключается в том, что один эксперт указал на отсутствие ответа на задание в экзаменационной работе, а другой эксперт выставил за выполнение этого задания ненулевой балл. В этом случае третий эксперт проверяет только ответы на задания, которые были оценены со столь существенным расхождением. Ситуации, при которых один эксперт указал на отсутствие ответа в экзаменационной работе, а второй эксперт выставил нулевой балл за выполнение этого задания, не являются ситуациями существенного расхождения в оценивании.

