

**Основной государственный экзамен  
по МАТЕМАТИКЕ**

**Вариант № 1**

**Инструкция по выполнению работы**

Экзаменационная работа состоит из двух частей, включающих в себя 25 заданий. Часть 1 содержит 19 заданий, часть 2 содержит 6 заданий с развёрнутым ответом.

На выполнение экзаменационной работы по математике отводится 3 часа 55 минут (235 минут).

Ответы к заданиям 7 и 13 запишите в бланк ответов № 1 в виде одной цифры, которая соответствует номеру правильного ответа.

Для остальных заданий части 1 ответом является число или последовательность цифр. Ответ запишите в поле ответа в тексте работы, а затем перенесите в бланк ответов № 1. Если получилась обыкновенная дробь, ответ запишите в виде десятичной.

Решения заданий части 2 и ответы к ним запишите на бланке ответов № 2. Задания можно выполнять в любом порядке. Текст задания переписывать не надо, необходимо только указать его номер.

Все бланки заполняются яркими чёрными чернилами. Допускается использование гелевой или капиллярной ручки.

Сначала выполняйте задания части 1. Начать советуем с тех заданий, которые вызывают у Вас меньше затруднений, затем переходите к другим заданиям. Для экономии времени пропускайте задание, которое не удаётся выполнить сразу, и переходите к следующему. Если у Вас останется время, Вы сможете вернуться к пропущенным заданиям.

При выполнении части 1 все необходимые вычисления, преобразования выполняйте в черновике. **Записи в черновике, а также в тексте контрольных измерительных материалов не учитываются при оценивании работы.**

Если задание содержит рисунок, то на нём непосредственно в тексте работы можно выполнять необходимые Вам построения. Рекомендуем внимательно читать условие и проводить проверку полученного ответа.

При выполнении работы Вы можете воспользоваться справочными материалами, выданными вместе с вариантом КИМ, и линейкой.

Баллы, полученные Вами за выполненные задания, суммируются. Постарайтесь выполнить как можно больше заданий и набрать наибольшее количество баллов.

После завершения работы проверьте, чтобы ответ на каждое задание в бланках ответов № 1 и № 2 был записан под правильным номером.

***Желаем успеха!***

## СПРАВОЧНЫЕ МАТЕРИАЛЫ ПО МАТЕМАТИКЕ

## АЛГЕБРА

- Формула корней квадратного уравнения:

$$x = \frac{-b \pm \sqrt{D}}{2a}, \text{ где } D = b^2 - 4ac.$$

- Если квадратный трёхчлен  $ax^2 + bx + c$  имеет два корня:  $x_1$  и  $x_2$ , то

$$ax^2 + bx + c = a(x - x_1)(x - x_2);$$

если квадратный трёхчлен  $ax^2 + bx + c$  имеет единственный корень  $x_0$ , то

$$ax^2 + bx + c = a(x - x_0)^2.$$

- Формула  $n$ -го члена арифметической прогрессии ( $a_n$ ), первый член которой равен  $a_1$  и разность равна  $d$ :

$$a_n = a_1 + d(n - 1).$$

- Формула суммы первых  $n$  членов арифметической прогрессии:

$$S_n = \frac{(a_1 + a_n)n}{2} \dots \dots$$

- Формула  $n$ -го члена геометрической прогрессии  $b_n$ , первый член которой равен  $b_1$ , а знаменатель равен  $q$ :

$$b_n = b_1 \cdot q^{n-1}.$$

- Формула суммы первых  $n$  членов геометрической прогрессии:

$$S_n = \frac{(q^n - 1)b_1}{q - 1}.$$

Таблица квадратов двузначных чисел

		Единицы									
		0	1	2	3	4	5	6	7	8	9
Десятки	1	100	121	144	169	196	225	256	289	324	361
	2	400	441	484	529	576	625	676	729	784	841
	3	900	961	1024	1089	1156	1225	1296	1369	1444	1521
	4	1600	1681	1764	1849	1936	2025	2116	2209	2304	2401
	5	2500	2601	2704	2809	2916	3025	3136	3249	3364	3481
	6	3600	3721	3844	3969	4096	4225	4356	4489	4624	4761
	7	4900	5041	5184	5329	5476	5625	5776	5929	6084	6241
	8	6400	6561	6724	6889	7056	7225	7396	7569	7744	7921
	9	8100	8281	8464	8649	8836	9025	9216	9409	9604	9801

## ГЕОМЕТРИЯ

- Сумма углов выпуклого  $n$ -угольника равна  $180^\circ(n - 2)$ .
- Радиус  $r$  окружности, вписанной в правильный треугольник со стороной  $a$ , равен  $\frac{\sqrt{3}}{6}a$ .
- Радиус  $R$  окружности, описанной около правильного треугольника со стороной  $a$ , равен  $\frac{\sqrt{3}}{3}a$ .

- Для треугольника  $ABC$  со сторонами  $AB = c$ ,  $AC = b$ ,  $BC = a$ :

$$\frac{a}{\sin A} = \frac{b}{\sin B} = \frac{c}{\sin C} = 2R,$$

где  $R$  — радиус описанной окружности.

- Для треугольника  $ABC$  со сторонами  $AB = c$ ,  $AC = b$ ,  $BC = a$ :

$$c^2 = a^2 + b^2 - 2ab \cos C.$$

- Формула длины  $l$  окружности радиусом  $R$ :

$$l = 2\pi R.$$

- Формула длины  $l$  дуги окружности радиусом  $R$ , на которую опирается центральный угол в  $\varphi$  градусов:

$$l = \frac{2\pi R \varphi}{360}.$$

- Формула площади  $S$  параллелограмма со стороной  $a$  и высотой  $h$ , проведённой к этой стороне:

$$S = ah.$$

- Формула площади  $S$  треугольника со стороной  $a$  и высотой  $h$ , проведённой к этой стороне:

$$S = \frac{1}{2}ah.$$

- Формула площади  $S$  трапеции с основаниями  $a$ ,  $b$  и высотой  $h$ :

$$S = \frac{a+b}{2}h.$$

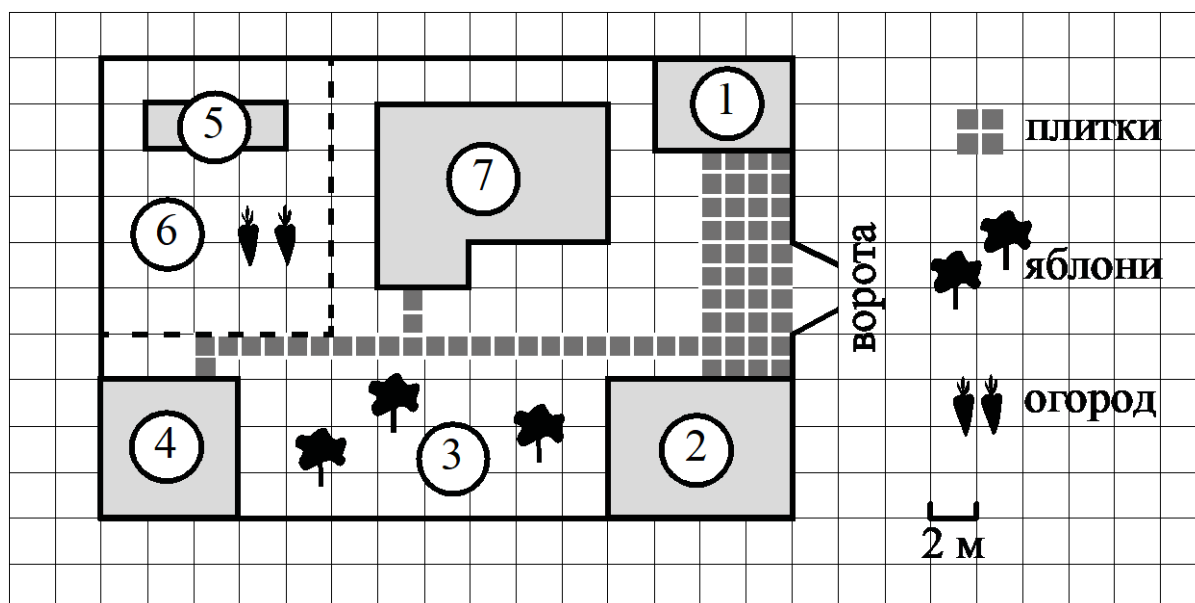
- Формула площади  $S$  круга радиусом  $R$ :

$$S = \pi R^2.$$

## Часть 1

Ответами к заданиям 1–19 являются число или последовательность цифр, которые следует записать в БЛАНК ОТВЕТОВ № 1 справа от номера соответствующего задания, начиная с первой клеточки. Если ответом является последовательность цифр, то запишите её без пробелов, запятых и других дополнительных символов. Каждый символ пишете в отдельной клеточке в соответствии с приведёнными в бланке образцами.

Прочитайте внимательно текст и выполните задания 1–5.



На плане изображён дачный участок по адресу: п. Сосновка, ул. Зелёная, д. 19 (сторона каждой клетки на плане равна 2 м). Участок имеет прямоугольную форму. Выезд и въезд осуществляются через единственные ворота.

При входе на участок слева от ворот находится гараж. Справа от ворот находится сарай площадью 24 кв. м, а чуть подалее — жилой дом. Напротив жилого дома расположены яблоневые посадки. Также на участке есть баня, к которой ведёт дорожка, выложенная плиткой, и огород с теплицей внутри (огород отмечен на плане цифрой 6).

Все дорожки внутри участка имеют ширину 1 м и вымощены тротуарной плиткой размером 1 м × 1 м. Между гаражом и сараем находится площадка, вымощенная такой же плиткой.

К участку подведено электричество. Имеется магистральное газоснабжение.

Для объектов, указанных в таблице, определите, какими цифрами они обозначены на плане. Заполните таблицу, в бланк ответов перенесите последовательность четырёх цифр без пробелов, запятых и других символов.

Объекты	жилой дом	яблони	теплица	гараж
Цифры				

- 2** Плитки для садовых дорожек продаются в упаковках по 6 штук. Сколько упаковок плиток понадобилось, чтобы выложить все дорожки?

Ответ: \_\_\_\_\_.

- 3** Найдите площадь, которую занимает баня. Ответ дайте в квадратных метрах.

Ответ: \_\_\_\_\_.

- 4** На сколько процентов площадь, которую занимает теплица, меньше площади, которую занимает гараж?

Ответ: \_\_\_\_\_.

- 5** Хозяин участка планирует установить в жилом доме систему отопления. Он рассматривает два варианта: электрическое или газовое отопление. Цены на оборудование и стоимость его установки, данные о расходе газа, электроэнергии и их стоимости даны в таблице.

	Нагреватель (котёл)	Прочее оборудование и монтаж	Средн. расход газа/ средн. потребл. мощность	Стоимость газа/электро- энергии
Газовое отопление	25 000 руб.	17 552 руб.	1,3 куб. м/ч	5,2 руб./куб. м
Электр. отопление	21 000 руб.	15 000 руб.	5,2 кВт	4,1 руб./ ( кВт · ч )

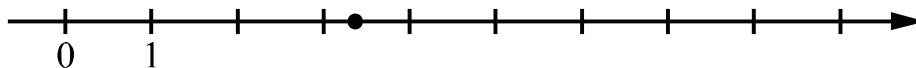
Обдумав оба варианта, хозяин решил установить газовое отопление. Через сколько часов непрерывной работы отопления экономия от использования газа вместо электричества компенсирует разницу в стоимости покупки и установки газового и электрического оборудования?

Ответ: \_\_\_\_\_.

**6** Найдите значение выражения  $\left(\frac{9}{17} - \frac{11}{34}\right) \cdot \frac{17}{2}$ .

Ответ: \_\_\_\_\_.

**7** Одно из чисел  $\frac{55}{19}$ ,  $\frac{64}{19}$ ,  $\frac{72}{19}$ ,  $\frac{79}{19}$  отмечено на прямой точкой.



Какое это число?

- 1)  $\frac{55}{19}$                       2)  $\frac{64}{19}$                       3)  $\frac{72}{19}$                       4)  $\frac{79}{19}$

Ответ:

**8** Найдите значение выражения  $\sqrt{\frac{1}{16} \cdot x^6 y^4}$  при  $x = 2$  и  $y = 5$ .

Ответ: \_\_\_\_\_.

**9** Решите уравнение  $5x^2 = 35x$ .

Если уравнение имеет более одного корня, в ответ запишите меньший из корней.

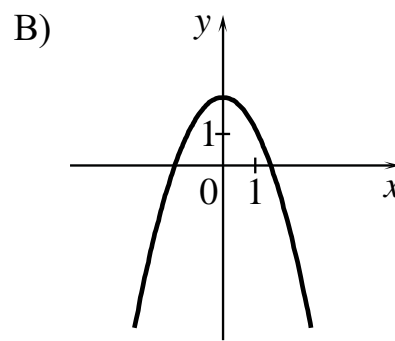
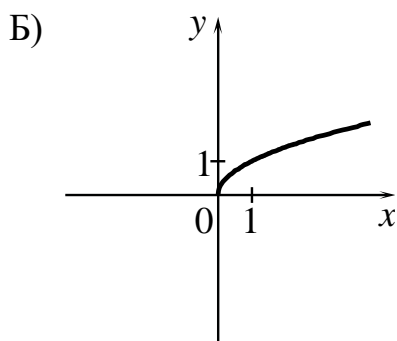
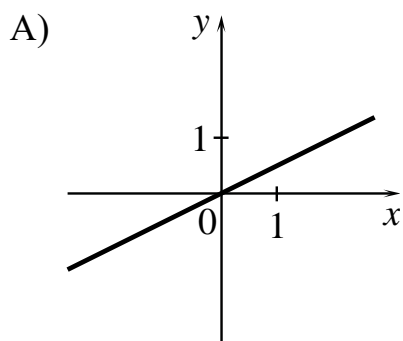
Ответ: \_\_\_\_\_.

**10** Для экзамена подготовили билеты с номерами от 1 до 50. Какова вероятность того, что номер наугад взятого учеником билета содержит цифру 2?

Ответ: \_\_\_\_\_.

- 11** Установите соответствие между графиками функций и формулами, которые их задают.

ГРАФИКИ



ФОРМУЛЫ

1)  $y = \frac{1}{2}x$

2)  $y = 2 - x^2$

3)  $y = \sqrt{x}$

В таблице под каждой буквой укажите соответствующий номер.

Ответ:

А	Б	В

- 12** Чтобы перевести значение температуры по шкале Цельсия в шкалу Фаренгейта, пользуются формулой  $t_F = 1,8t_C + 32$ , где  $t_C$  — температура в градусах Цельсия,  $t_F$  — температура в градусах Фаренгейта. Скольким градусам по шкале Фаренгейта соответствует 80 градусов по шкале Цельсия?

Ответ: \_\_\_\_\_.

- 13** Укажите решение системы неравенств

$$\begin{cases} x - 5,2 \geq 0, \\ x + 4 \leq 10. \end{cases}$$

1)  $(-\infty; 5,2] \cup [6; +\infty)$

3)  $[6; +\infty)$

2)  $[5,2; +\infty)$

4)  $[5,2; 6]$

Ответ:

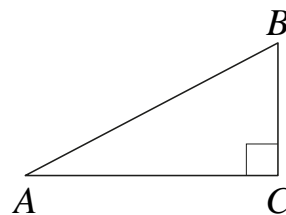
- 14** В амфитеатре 11 рядов. В первом ряду 17 мест, а в каждом следующем на 3 места больше, чем в предыдущем. Сколько всего мест в амфитеатре?

Ответ: \_\_\_\_\_.

15

В треугольнике  $ABC$  угол  $C$  равен  $90^\circ$ ,  $\cos B = \frac{2}{5}$ ,  
 $AB = 10$ . Найдите  $BC$ .

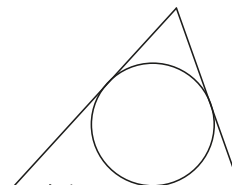
Ответ: \_\_\_\_\_.



16

Периметр треугольника равен 48, одна из сторон равна 18, а радиус вписанной в него окружности равен 3. Найдите площадь этого треугольника.

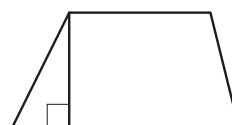
Ответ: \_\_\_\_\_.



17

Основания трапеции равны 4 и 10, а высота равна 5. Найдите площадь этой трапеции.

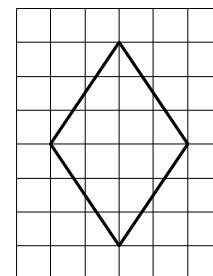
Ответ: \_\_\_\_\_.



18

На клетчатой бумаге с размером клетки  $1 \times 1$  изображён ромб. Найдите площадь этого ромба.

Ответ: \_\_\_\_\_.



19

Какие из следующих утверждений верны?

- 1) Если две стороны одного треугольника соответственно равны двум сторонам другого треугольника, то такие треугольники равны.
- 2) Средняя линия трапеции параллельна её основаниям.
- 3) Длина гипотенузы прямоугольного треугольника меньше суммы длин его катетов.

В ответ запишите номера выбранных утверждений без пробелов, запятых и других дополнительных символов.

Ответ: \_\_\_\_\_.



**Не забудьте перенести все ответы в бланк ответов № 1 в соответствии с инструкцией по выполнению работы. Проверьте, чтобы каждый ответ был записан в строке с номером**



*соответствующего задания.*

## Часть 2

**При выполнении заданий 20–25 используйте БЛАНК ОТВЕТОВ № 2. Сначала укажите номер задания, а затем запишите его решение и ответ. Пишите чётко и разборчиво.**

20

Сократите дробь  $\frac{8 \cdot 100^n}{2^{2n+1} \cdot 5^{2n-2}}$ .

21

Свежие фрукты содержат 79% воды, а высушенные — 16%. Сколько требуется свежих фруктов для приготовления 72 кг высушенных фруктов?

22

Постройте график функции

$$y = \frac{(0,5x^2 + x) \cdot |x|}{x + 2}.$$

Определите, при каких значениях  $m$  прямая  $y = m$  не имеет с графиком ни одной общей точки.

23

Найдите боковую сторону  $AB$  трапеции  $ABCD$ , если углы  $ABC$  и  $BCD$  равны соответственно  $30^\circ$  и  $120^\circ$ , а  $CD = 25$ .

24

Известно, что около четырёхугольника  $ABCD$  можно описать окружность и что продолжения сторон  $AD$  и  $BC$  четырёхугольника пересекаются в точке  $K$ . Докажите, что треугольники  $KAB$  и  $KCD$  подобны.

25

В равнобедренную трапецию, периметр которой равен 120, а площадь равна 540, можно вписать окружность. Найдите расстояние от точки пересечения диагоналей трапеции до её меньшего основания.



**Проверьте, чтобы каждый ответ был записан рядом с номером соответствующего задания.**