



Основной Государственный Экзамен по МАТЕМАТИКЕ

Инструкция по выполнению работы

Экзаменационная работа состоит из двух частей, включающих в себя 25 заданий. Часть 1 содержит 19 заданий, часть 2 содержит 6 заданий с развёрнутым ответом.

На выполнение экзаменационной работы по математике отводится 3 часа 55 минут (235 минут).

Ответы к заданиям 7 и 13 запишите в бланк ответов № 1 в виде одной цифры, которая соответствует номеру правильного ответа.

Для остальных заданий части 1 ответом является число или последовательность цифр. Ответ запишите в поле ответа в тексте работы, а затем перенесите в бланк ответов № 1. Если получилась обыкновенная дробь, ответ запишите в виде десятичной.

Решения заданий части 2 и ответы к ним запишите на бланке ответов № 2. Задания можно выполнять в любом порядке. Текст задания переписывать не надо, необходимо только указать его номер.

Все бланки заполняются яркими чёрными чернилами. Допускается использование гелевой или капиллярной ручки.

Сначала выполняйте задания части 1. Начать советуем с тех заданий, которые вызывают у Вас меньше затруднений, затем переходите к другим заданиям. Для экономии времени пропускайте задание, которое не удаётся выполнить сразу, и переходите к следующему. Если у Вас останется время, Вы сможете вернуться к пропущенным заданиям.

При выполнении части 1 все необходимые вычисления, преобразования выполняйте в черновике. **Записи в черновике, а также в тексте контрольных измерительных материалов не учитываются при оценивании работы.**

Если задание содержит рисунок, то на нём непосредственно в тексте работы можно выполнять необходимые Вам построения. Рекомендуем внимательно читать условие и проводить проверку полученного ответа.

При выполнении работы Вы можете воспользоваться справочными материалами, выданными вместе с вариантом КИМ.

Баллы, полученные Вами за выполненные задания, суммируются. Постарайтесь выполнить как можно больше заданий и набрать наибольшее количество баллов.

Для прохождения аттестационного порога необходимо набрать не менее 8 баллов, из которых не менее 2 баллов должны быть получены за решение заданий по геометрии (задания 15–19, 23–25).

После завершения работы проверьте, чтобы ответ на каждое задание в бланках ответов №1 и №2 был записан под правильным номером.

Желаем успеха!

СПРАВОЧНЫЕ МАТЕРИАЛЫ

АЛГЕБРА

- Формула корней квадратного уравнения:

$$x = \frac{-b \pm \sqrt{D}}{2a}, \text{ где } D = b^2 - 4ac.$$

- Если квадратный трёхчлен $ax^2 + bx + c$ имеет два корня x_1 и x_2 , то

$$ax^2 + bx + c = a(x - x_1)(x - x_2);$$

- если квадратный трёхчлен $ax^2 + bx + c$ имеет единственный корень x_0 , то

$$ax^2 + bx + c = a(x - x_0)^2.$$

- Абсцисса вершины параболы, заданной уравнением $y = ax^2 + bx + c$:

$$x_0 = -\frac{b}{2a}.$$

- Формула n -го члена арифметической прогрессии (a_n) , первый член которой равен a_1 и разность равна d :

$$a_n = a_1 + d(n - 1).$$

- Формула суммы первых n членов арифметической прогрессии:

$$S_n = \frac{(a_1 + a_n)n}{2}.$$

- Формула n -го члена геометрической прогрессии b_n , первый член которой равен b_1 , а знаменатель равен q :

$$b_n = b_1 \cdot q^{n-1}$$

- Формула суммы первых n членов геометрической прогрессии:

$$S_n = \frac{(q^n - 1)b_1}{q - 1}.$$

- Формулы сокращённого умножения:

$$(a + b)^2 = a^2 + 2ab + b^2;$$

$$(a - b)^2 = a^2 - 2ab + b^2;$$

$$a^2 - b^2 = (a - b)(a + b).$$

- Свойства арифметического квадратного корня:

$$\sqrt{ab} = \sqrt{a} \cdot \sqrt{b} \text{ при } a \geq 0, b \geq 0;$$

$$\sqrt{\frac{a}{b}} = \frac{\sqrt{a}}{\sqrt{b}} \text{ при } a \geq 0, b > 0.$$

- Свойства степени при $a > 0, b > 0$

$$a^{-n} = \frac{1}{a^n};$$

$$a^n \cdot a^m = a^{n+m};$$

$$\frac{a^n}{a^m} = a^{n-m};$$

$$(a^n)^m = a^{nm};$$

$$(ab)^n = a^n \cdot b^n;$$

$$\left(\frac{a}{b}\right)^n = \frac{a^n}{b^n}.$$

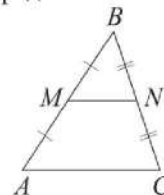
Таблица квадратов двузначных чисел

		Единицы									
		0	1	2	3	4	5	6	7	8	9
Десятки	1	100	121	144	169	196	225	256	289	324	361
	2	400	441	484	529	576	625	676	729	784	841
	3	900	961	1024	1089	1156	1225	1296	1369	1444	1521
	4	1600	1681	1764	1849	1936	2025	2116	2209	2304	2401
	5	2500	2601	2704	2809	2916	3025	3136	3249	3364	3481
	6	3600	3721	3844	3969	4096	4225	4356	4489	4624	4761
	7	4900	5041	5184	5329	5476	5625	5776	5929	6084	6241
	8	6400	6561	6724	6889	7056	7225	7396	7569	7744	7921
	9	8100	8281	8464	8649	8836	9025	9216	9409	9604	9801

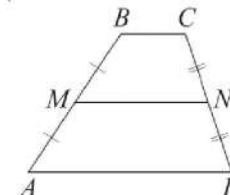
ГЕОМЕТРИЯ

Сумма углов выпуклого n -угольника равна $180^\circ(n-2)$.

Средняя линия треугольника и трапеции

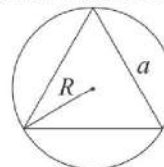


MN — ср. лин.
 $MN \parallel AC$
 $MN = \frac{AC}{2}$

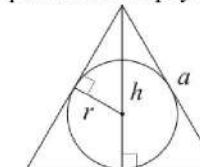


$BC \parallel AD$
 MN — ср. лин.
 $MN \parallel AD$
 $MN = \frac{BC + AD}{2}$

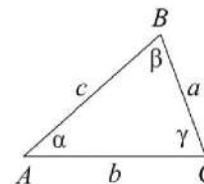
Описанная и вписанная окружности правильного треугольника



$R = \frac{a\sqrt{3}}{3}$
 $S = \frac{a^2\sqrt{3}}{4}$



$r = \frac{a\sqrt{3}}{6}$
 $h = \frac{a\sqrt{3}}{2}$



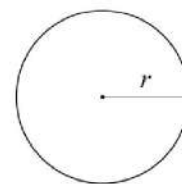
Для треугольника ABC со сторонами $AB=c, AC=b, BC=a$:

$$\frac{a}{\sin A} = \frac{b}{\sin B} = \frac{c}{\sin C} = 2R,$$

где R — радиус описанной окружности.

Для треугольника ABC со сторонами $AB=c, AC=b, BC=a$:

$$c^2 = a^2 + b^2 - 2ab \cos C.$$



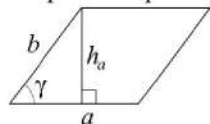
Длина окружности $C = 2\pi r$

Площадь круга $S = \pi r^2$



Площади фигур

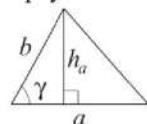
Параллелограмм



$$S = ah_a$$

$$S = ab \sin \gamma$$

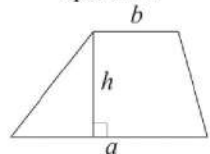
Треугольник



$$S = \frac{1}{2} ah_a$$

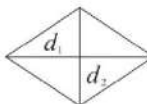
$$S = \frac{1}{2} ab \sin \gamma$$

Трапеция



$$S = \frac{a+b}{2} \cdot h$$

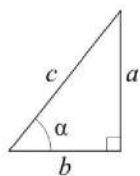
Ромб



d_1, d_2 — диагонали

$$S = \frac{1}{2} d_1 d_2$$

Прямоугольный треугольник



$$\sin \alpha = \frac{a}{c}$$

$$\cos \alpha = \frac{b}{c}$$

$$\operatorname{tg} \alpha = \frac{a}{b}$$

Теорема Пифагора: $a^2 + b^2 = c^2$

Основное тригонометрическое тождество: $\sin^2 \alpha + \cos^2 \alpha = 1$

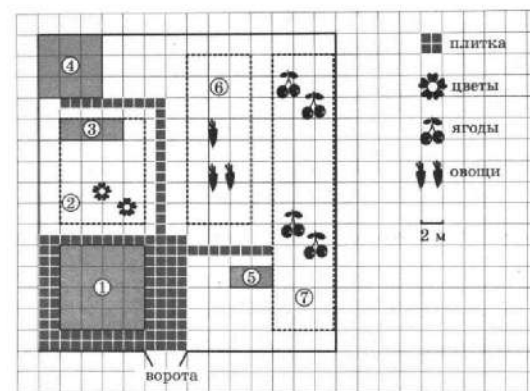
Некоторые значения тригонометрических функций

α	градусы	0°	30°	45°	60°	90°	180°	270°	360°
$\sin \alpha$		0	$\frac{1}{2}$	$\frac{\sqrt{2}}{2}$	$\frac{\sqrt{3}}{2}$	1	0	-1	0
$\cos \alpha$		1	$\frac{\sqrt{3}}{2}$	$\frac{\sqrt{2}}{2}$	$\frac{1}{2}$	0	-1	0	1
$\operatorname{tg} \alpha$		0	$\frac{\sqrt{3}}{3}$	1	$\sqrt{3}$	—	0	—	0

Часть 1

Ответами к заданиям 1–19 являются число или последовательность цифр, которые следует записать в БЛАНК ОТВЕТОВ № 1 справа от номера соответствующего задания, начиная с первой клеточки. Если ответом является последовательность цифр, то запишите её без пробелов, запятых и других дополнительных символов. Каждый символ пишите в отдельной клеточке в соответствии с приведёнными в бланке образцами.

Прочитайте внимательно текст и выполните задания 1-5



На плане изображён дачный участок по адресу: СНТ Рассвет, ул. Центральная, д. 32 (сторона каждой клетки на плане равна 2 м). Участок имеет прямоугольную форму. Выезд и въезд осуществляются через единственные ворота.

Площадь, занятая жилым домом, равна 64 кв. м. Помимо жилого дома, на участке есть баня, к которой ведёт дорожка, выложенная специальным садовым покрытием.

Между жилым домом и баней находится цветник с теплицей. Теплица отмечена на плане цифрой 3. Напротив жилого дома находится бак с водой для полива растений, за ним плодово-ягодные кустарники. В глубине участка есть огород для выращивания овощей, отмеченный цифрой 6.

Все дорожки внутри участка имеют ширину 1 м и застелены садовым покрытием, состоящим из плит размером 1 м × 1 м. Прямоугольная площадка вокруг дома выложена плитками такого же размера, но другой фактуры и цвета.

К дачному участку подведено электричество. Имеется магистральное газоснабжение.



- 1 Для объектов, указанных в таблице, определите, какими цифрами они обозначены на плане. Заполните таблицу, в бланк ответов перенесите последовательность четырёх цифр без пробелов, запятых и других дополнительных символов.

Объекты	жилой дом	цветник	бак с водой	баня
Цифры				

- 2 Плиты для садовых дорожек продаются в упаковках по 6 штук. Сколько упаковок плит понадобилось, чтобы выложить все дорожки и площадку вокруг дома?

Ответ: _____.

- 3 Найдите площадь бани. Ответ дайте в квадратных метрах.

Ответ: _____.

- 4 Найдите суммарную площадь плитки на прямоугольной площадке вокруг дома. Ответ дайте в квадратных метрах.

Ответ: _____.

- 5 Хозяин участка планирует установить в жилом доме систему отопления. Он рассматривает два варианта: электрическое или газовое отопление. Цены на оборудование и стоимость его установки, данные о расходе газа, электроэнергии и их стоимости даны в таблице.

	Нагреватель (котёл)	Прочее оборудование и монтаж	Сред. расход газа/сред. потребл. мощность	Стоимость газа/электроэнергии
Газовое отопление	22 тыс. руб.	16 412 руб.	1,3 куб. м/ч	4,4 руб./куб. м
Электр. отопление	18 тыс. руб.	12 000 руб.	4,7 кВт	4,2 руб./кВтч

Обдумав оба варианта, хозяин решил установить газовое оборудование. Через сколько часов непрерывной работы отопления экономия от использования газа вместо электричества компенсирует разницу в стоимости установки газового и электрического оборудования?

Ответ: _____.

- 6 Найдите значение выражения

$$(16 \cdot 10^{-2})^2 \cdot (13 \cdot 10^4).$$

Ответ: _____.

- 7 Одно из чисел $\frac{33}{7}$, $\frac{37}{7}$, $\frac{41}{7}$, $\frac{43}{7}$ отмечено на прямой точкой.



Какое это число?

- 1) $\frac{33}{7}$
- 2) $\frac{37}{7}$
- 3) $\frac{41}{7}$
- 4) $\frac{43}{7}$

Ответ:

- 8 Найдите значение выражения

$$5^{3x+1} : 125^x : x$$

при $x = \frac{1}{13}$.

Ответ: _____.

- 9 Найдите корень уравнения

$$4(x - 8) = -5.$$

Ответ: _____.



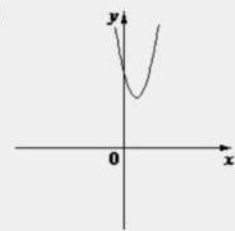
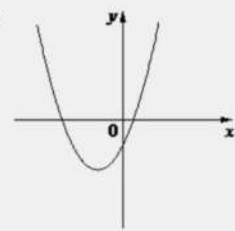
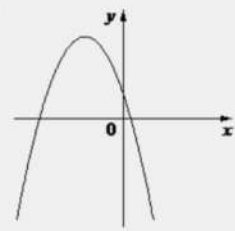


10 В лыжных гонках участвуют 13 спортсменов из России, 2 спортсмена из Норвегии и 5 спортсменов из Швеции. Порядок, в котором спортсмены стартуют, определяется жребием. Найдите вероятность того, что первым будет стартовать спортсмен **не** из России.

Ответ: _____.

11 На рисунках изображены графики функций вида $y = ax^2 + bx + c$. Установите соответствие между графиками функций и знаками коэффициентов a и c .

ГРАФИКИ

А)  Б)  В) 

КОЭФФИЦИЕНТЫ

1) $a > 0, c < 0$ 2) $a < 0, c > 0$ 3) $a > 0, c > 0$

В таблице под каждой буквой укажите соответствующий номер.

Ответ:

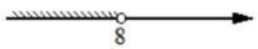

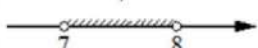
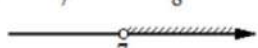
А	Б	В

12 Мощность постоянного тока (в ваттах) вычисляется по формуле $P = I^2 R$, где I – сила тока (в амперах), R – сопротивление (в омах). Пользуясь этой формулой, найдите сопротивление R , если мощность составляет 224 Вт, а сила тока равна 4 А. Ответ дайте в омах.

Ответ: _____.

13 Укажите решение системы неравенств

$$\begin{cases} -35 + 5x < 0, \\ 6 - 3x > -18. \end{cases}$$

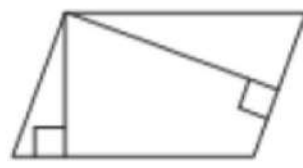
- 1) 
- 2) 
- 3) 
- 4) 

Ответ:

14 При проведении химического опыта реагент равномерно охлаждали на $6,5^\circ\text{C}$ в минуту. Найдите температуру реагента (в градусах Цельсия) спустя 4 минуты после начала проведения опыта, если начальная температура составляла $-4,9^\circ\text{C}$.

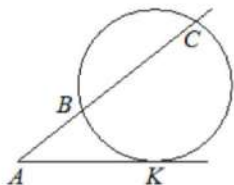
Ответ: _____.

15 Площадь параллелограмма равна 48, а две его стороны равны 8 и 16. Найдите его высоты. В ответе укажите меньшую высоту.



Ответ: _____.

- 16** Через точку A , лежащую вне окружности, проведены две прямые. Одна прямая касается окружности в точке K . Другая прямая пересекает окружность в точках B и C , причём $AB = 2$, $BC = 6$. Найдите AK .



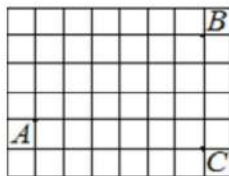
Ответ: _____.

- 17** Основания трапеции равны 4 и 10, а высота равна 5. Найдите площадь этой трапеции.



Ответ: _____.

- 18** На клетчатой бумаге с размером клетки 1×1 отмечены три точки: A , B и C . Найдите расстояние от точки A до прямой BC .



Ответ: _____.

- 19** Какое из следующих утверждений верно?

- 1) Треугольник со сторонами 1, 2, 4 существует.
- 2) Диагонали ромба точкой пересечения делятся пополам.
- 3) Две прямые, перпендикулярные третьей прямой, перпендикулярны.

В ответ запишите номер выбранного утверждения.

Ответ: _____.

Не забудьте перенести все ответы в бланк ответов № 1 в соответствии с инструкцией по выполнению работы. Проверьте, чтобы каждый ответ был записан в строке с номером соответствующего задания.

Часть 2

При выполнении заданий 20–25 используйте БЛАНК ОТВЕТОВ № 2. Сначала укажите номер задания, а затем запишите его решение и ответ. Пишите чётко и разборчиво.

- 20** Решите уравнение

$$x^4 = (x - 20)^2.$$

- 21** Из A в B одновременно выехали два автомобилиста. Первый проехал с постоянной скоростью весь путь. Второй проехал первую половину пути со скоростью, меньшей скорости первого автомобилиста на 11 км/ч, а вторую половину пути проехал со скоростью 66 км/ч, в результате чего прибыл в B одновременно с первым автомобилистом. Найдите скорость первого автомобилиста, если известно, что она больше 40 км/ч.

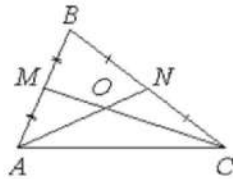
- 22** Постройте график функции

$$y = |x|(x + 1) - 6x.$$

Определите, при каких значениях m прямая $y = m$ имеет с графиком ровно две общие точки.



- 23 Точки M и N являются серединами сторон AB и BC треугольника ABC соответственно. Отрезки AN и CM пересекаются в точке O , $AN = 12$, $CM = 18$. Найдите AO .



- 24 Основания BC и AD трапеции $ABCD$ равны соответственно 5 и 20, $BD = 10$. Докажите, что треугольники CBD и BDA подобны.

- 25 В трапеции $ABCD$ боковая сторона AB перпендикулярна основанию BC . Окружность проходит через точки C и D и касается прямой AB в точке E . Найдите расстояние от точки E до прямой CD , если $AD = 14$, $BC = 12$.

Проверьте, чтобы каждый ответ был записан рядом с номером соответствующего задания.





Система оценивания экзаменационной работы по математике

Часть 1

За правильный ответ на каждое из заданий 1–19 ставится 1 балл.

Номер задания	Правильный ответ
1	1254
2	20
3	36
4	90
5	600
6	3328
7	1
8	65
9	6,75
10	0,35
11	312
12	14
13	2
14	-30,9
15	3
16	4
17	35
18	6
19	2
20	-5; 4
21	44
22	-6,25; 12,25
23	8
24	■
25	$2\sqrt{42}$

Часть 2

Критерии оценивания заданий с развёрнутым ответом

20

Решите уравнение $x^4 = (x - 20)^2$.

Разность квадратов
 $a^2 - b^2 = (a - b)(a + b)$

$$(x^2)^2 - (x - 20)^2 = 0$$

$$(x^2 - (x - 20)) \cdot (x^2 + (x - 20)) = 0$$

$$x^2 - x + 20 = 0$$

$D = -19$
корней нет

или

$$x^2 + x - 20 = 0$$

$D = 81$
 $x = \frac{-1 \pm 9}{2}$
 $x = 4$ $x = -5$

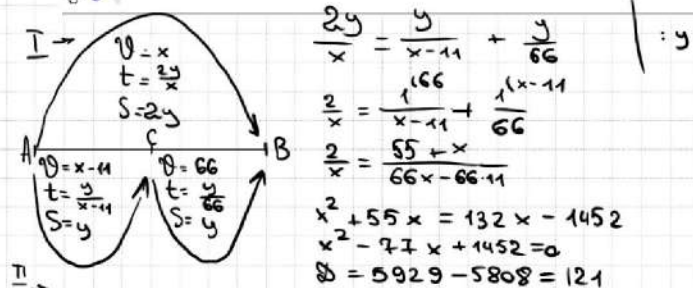
Баллы	Содержание критерия
2	Обосновано получен верный ответ
1	Решение доведено до конца, но допущена описка или ошибка вычислительного характера, с её учётом дальнейшие шаги выполнены верно
0	Решение не соответствует ни одному из критериев, перечисленных выше
2	Максимальный балл

ОТВЕТ: -5; 4

21

Из А в В одновременно выехали два автомобилиста. Первый проехал с постоянной скоростью весь путь. Второй проехал первую половину пути со скоростью, меньшей скорости первого автомобилиста на 11 км/ч, а вторую половину пути проехал со скоростью 66 км/ч, в результате чего прибыл в В одновременно с первым автомобилистом. Найдите скорость первого автомобилиста, если известно, что она больше 40 км/ч.

203FFA



$$\frac{2y}{x} = \frac{y}{x-11} + \frac{y}{66}$$

$$\frac{2}{x} = \frac{1}{x-11} + \frac{1}{66}$$

$$\frac{2}{x} = \frac{66 + x - 11}{66(x-11)}$$

$$x^2 + 55x = 132x - 1452$$

$$x^2 - 77x + 1452 = 0$$

$$D = 5929 - 5808 = 121$$

$$x = \frac{77 \pm 11}{2}$$

$$x = \frac{77-11}{2} = 33$$

Баллы	Содержание критерия
2	Ход решения задачи верный, получен верный ответ
1	Ход решения верный, все его шаги присутствуют, но допущена описка или ошибка вычислительного характера
0	Решение не соответствует ни одному из критериев, перечисленных выше
2	Максимальный балл

ОТВЕТ: 44

22

Постройте график функции

$$y = |x|(x + 1) - 6x.$$

Определите, при каких значениях m прямая $y = m$ имеет с графиком ровно две общие точки.

003070

① Пусть $x \geq 0$

$$y = x \cdot (x + 1) - 6x$$

$$y = x^2 - 5x$$

$$x_0 = \frac{-b}{2a} = \frac{-(-5)}{2 \cdot 1} = \frac{5}{2}$$

② Пусть $x < 0$

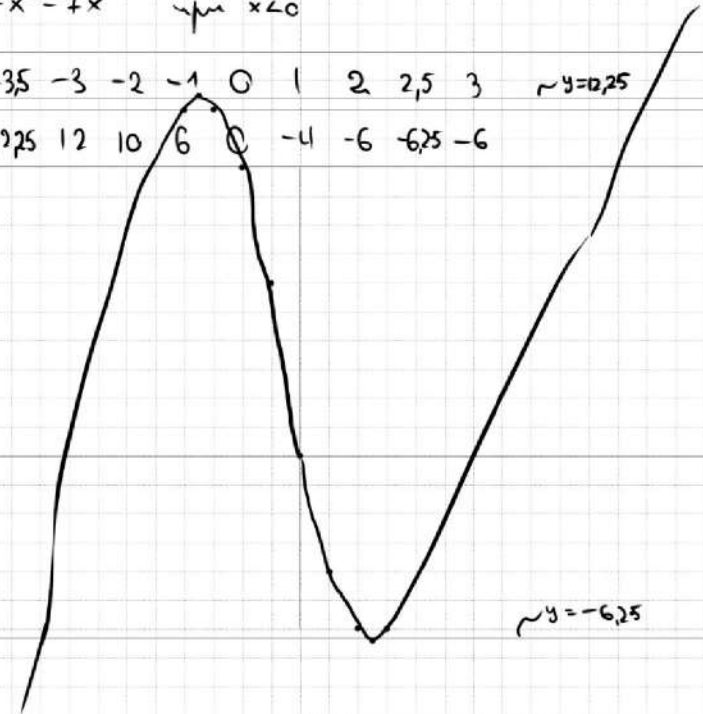
$$y = -x \cdot (x + 1) - 6x$$

$$y = -x^2 - 7x$$

$$x_0 = \frac{-b}{2a} = \frac{-(-7)}{2 \cdot (-1)} = -\frac{7}{2}$$

$$y = \begin{cases} x^2 - 5x & \text{при } x \geq 0 \\ -x^2 - 7x & \text{при } x < 0 \end{cases}$$

x	-4	-3,5	-3	-2	-1	0	1	2	2,5	3	$\sim y = 0,25$
y	12	12,25	12	10	6	0	-4	-6	-6,25	-6	$\sim y = -6,25$



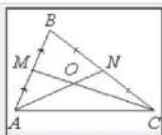
Баллы	Содержание критерия
2	График построен верно, верно найдены искомые значения параметра
1	График построен верно, но искомые значения параметра найдены неверно или не найдены
0	Решение не соответствует ни одному из критериев, перечисленных выше
2	Максимальный балл

ОТВЕТ: -6,25 ; 12,25



23

Точки M и N являются серединами сторон AB и BC треугольника ABC соответственно. Отрезки AN и CM пересекаются в точке O , $AN = 12$, $CM = 18$. Найдите AO .



СВОЙСТВО МЕДИАНЫ



AN - медиана - CM - медиана

$$\Rightarrow \frac{AO}{ON} = \frac{2}{1}$$

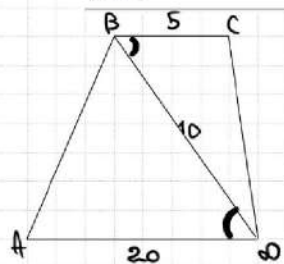
$$\Rightarrow AO = \frac{2}{3} \cdot AN = \frac{2}{3} \cdot 12 = 8$$

Баллы	Содержание критерия
2	Ход решения верный, все его шаги выполнены правильно, получен верный ответ
1	Ход решения верный, все его шаги выполнены правильно, но даны неполные объяснения, или допущена одна вычислительная ошибка
0	Решение не соответствует ни одному из критериев, перечисленных выше
2	Максимальный балл

ОТВЕТ: 8

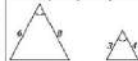
24

Основания BC и AD трапеции $ABCD$ равны соответственно 5 и 20, $BD = 10$. Докажите, что треугольники CBD и BDA подобны.



$\angle CBD = \angle ADB$ (конфес. лежащие)

По двум пропорциональным сторонам и углу между ними



$\triangle CBD \sim \triangle BDA$ по 2-м кр. ст. и углу между ними

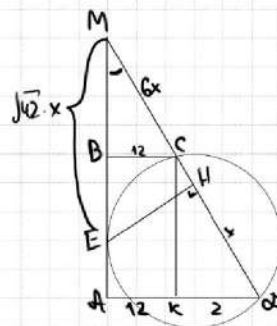
$$\frac{5}{10} = \frac{10}{20} = \frac{1}{2} \text{ и } \angle CBD = \angle ADB$$

Баллы	Содержание критерия
2	Доказательство верное, все шаги обоснованы
1	Доказательство в целом верное, но содержат неточности
0	Решение не соответствует ни одному из критериев, перечисленных выше
2	Максимальный балл

ОТВЕТ:

25

В трапеции $ABCD$ боковая сторона AB перпендикулярна основанию BC . Окружность проходит через точки C и D и касается прямой AB в точке E . Найдите расстояние от точки E до прямой CD , если $AD = 14$, $BC = 12$.



- $\triangle BCM \sim \triangle CDK$ по 2 углам
 $\frac{6x}{12} = \frac{CM}{CD}$ Пусть $CD = x$
 $CM = 6x$
- $ME^2 = MC \cdot MD$ по св. вы кас. и сек.
 $ME^2 = 6x \cdot 7x$
 $ME = \sqrt{42} \cdot x$
- $\sin \angle AMO = \frac{AD}{MO} = \frac{14}{7x} = \frac{2}{x}$
- $\sin \angle M = \frac{2}{x} = \frac{EH}{\sqrt{42} \cdot x}$
 $EH = 2\sqrt{42}$

Баллы	Содержание критерия
2	Ход решения верный, получен верный ответ
1	Ход решения верный, все его шаги присутствуют, но допущена описка или ошибка вычислительного характера
0	Решение не соответствует ни одному из критериев, перечисленных выше
2	Максимальный балл

ОТВЕТ: $2\sqrt{42}$



В соответствии с Порядком проведения государственной итоговой аттестации по образовательным программам основного общего образования (приказ Минпросвещения России и Рособнадзора от 07.11.2018 № 189/1513 зарегистрирован Минюстом России 10.12.2018 № 52953)

«64. Экзаменационные работы проверяются двумя экспертами. По результатам проверки эксперты независимо друг от друга выставляют баллы за каждый ответ на задания экзаменационной работы... В случае существенного расхождения в баллах, выставленных двумя экспертами, назначается третья проверка. Существенное расхождение в баллах определено в критериях оценивания по соответствующему учебному предмету.

Третий эксперт назначается председателем предметной комиссии из числа экспертов, ранее не проверявших экзаменационную работу.

Третьему эксперту предоставляется информация о баллах, выставленных экспертами, ранее проверявшими экзаменационную работу обучающегося. Баллы, выставленные третьим экспертом, являются окончательными».

Существенным считается следующее расхождение.

1. Расхождение в баллах, выставленных двумя экспертами за выполнение любого из заданий 20–25, составляет 2 балла. В этом случае третий эксперт проверяет ответы на задания, которые вызвали столь существенное расхождение.

2. Расхождения между суммами баллов, выставленных двумя экспертами за выполнение заданий 20–25, составляет 4 или более балла. В этом случае третий эксперт проверяет ответы на все задания 20–25.

3. Расхождение в результатах оценивания двумя экспертами ответа на одно из заданий 20–25 заключается в том, что один эксперт указал на отсутствие ответа на задание в экзаменационной работе, а другой эксперт выставил за выполнение этого задания ненулевой балл. В этом случае третий эксперт проверяет только ответы на задания, которые были оценены со столь существенным расхождением. Ситуации, при которых один эксперт указал на отсутствие ответа в экзаменационной работе, а второй эксперт выставил нулевой балл за выполнение этого задания, не являются ситуациями существенного расхождения в оценивании.

