



## Основной Государственный Экзамен по МАТЕМАТИКЕ

### Инструкция по выполнению работы

Экзаменационная работа состоит из двух частей, включающих в себя 25 заданий. Часть 1 содержит 19 заданий, часть 2 содержит 6 заданий с развёрнутым ответом.

На выполнение экзаменационной работы по математике отводится 3 часа 55 минут (235 минут).

Ответы к заданиям 7 и 13 запишите в бланк ответов № 1 в виде одной цифры, которая соответствует номеру правильного ответа.

Для остальных заданий части 1 ответом является число или последовательность цифр. Ответ запишите в поле ответа в тексте работы, а затем перенесите в бланк ответов № 1. Если получилась обыкновенная дробь, ответ запишите в виде десятичной.

Решения заданий части 2 и ответы к ним запишите на бланке ответов № 2. Задания можно выполнять в любом порядке. Текст задания переписывать не надо, необходимо только указать его номер.

Все бланки заполняются яркими чёрными чернилами. Допускается использование гелевой или капиллярной ручки.

Сначала выполняйте задания части 1. Начать советуем с тех заданий, которые вызывают у Вас меньше затруднений, затем переходите к другим заданиям. Для экономии времени пропускайте задание, которое не удаётся выполнить сразу, и переходите к следующему. Если у Вас останется время, Вы сможете вернуться к пропущенным заданиям.

При выполнении части 1 все необходимые вычисления, преобразования выполняйте в черновике. **Записи в черновике, а также в тексте контрольных измерительных материалов не учитываются при оценивании работы.**

Если задание содержит рисунок, то на нём непосредственно в тексте работы можно выполнять необходимые Вам построения. Рекомендуем внимательно читать условие и проводить проверку полученного ответа.

При выполнении работы Вы можете воспользоваться справочными материалами, выданными вместе с вариантом КИМ.

Баллы, полученные Вами за выполненные задания, суммируются. Постарайтесь выполнить как можно больше заданий и набрать наибольшее количество баллов.

Для прохождения аттестационного порога необходимо набрать не менее 8 баллов, из которых не менее 2 баллов должны быть получены за решение заданий по геометрии (задания 15–19, 23–25).

После завершения работы проверьте, чтобы ответ на каждое задание в бланках ответов №1 и №2 был записан под правильным номером.

*Желаем успеха!*

## СПРАВОЧНЫЕ МАТЕРИАЛЫ

### АЛГЕБРА

- Формула корней квадратного уравнения:

$$x = \frac{-b \pm \sqrt{D}}{2a}, \text{ где } D = b^2 - 4ac.$$

- Если квадратный трёхчлен  $ax^2 + bx + c$  имеет два корня  $x_1$  и  $x_2$ , то

$$ax^2 + bx + c = a(x - x_1)(x - x_2);$$

- если квадратный трёхчлен  $ax^2 + bx + c$  имеет единственный корень  $x_0$ , то

$$ax^2 + bx + c = a(x - x_0)^2.$$

- Абсцисса вершины параболы, заданной уравнением  $y = ax^2 + bx + c$ :

$$x_0 = -\frac{b}{2a}.$$

- Формула  $n$ -го члена арифметической прогрессии  $(a_n)$ , первый член которой равен  $a_1$  и разность равна  $d$ :

$$a_n = a_1 + d(n - 1).$$

- Формула суммы первых  $n$  членов арифметической прогрессии:

$$S_n = \frac{(a_1 + a_n)n}{2}.$$

- Формула  $n$ -го члена геометрической прогрессии  $b_n$ , первый член которой равен  $b_1$ , а знаменатель равен  $q$ :

$$b_n = b_1 \cdot q^{n-1}$$

- Формула суммы первых  $n$  членов геометрической прогрессии:

$$S_n = \frac{(q^n - 1)b_1}{q - 1}.$$

- Формулы сокращённого умножения:

$$(a + b)^2 = a^2 + 2ab + b^2;$$

$$(a - b)^2 = a^2 - 2ab + b^2;$$

$$a^2 - b^2 = (a - b)(a + b).$$

- Свойства арифметического квадратного корня:

$$\sqrt{ab} = \sqrt{a} \cdot \sqrt{b} \text{ при } a \geq 0, b \geq 0;$$

$$\sqrt{\frac{a}{b}} = \frac{\sqrt{a}}{\sqrt{b}} \text{ при } a \geq 0, b > 0.$$

- Свойства степени при  $a > 0, b > 0$

$$a^{-n} = \frac{1}{a^n};$$

$$a^n \cdot a^m = a^{n+m};$$

$$\frac{a^n}{a^m} = a^{n-m};$$

$$(a^n)^m = a^{nm};$$

$$(ab)^n = a^n \cdot b^n;$$

$$\left(\frac{a}{b}\right)^n = \frac{a^n}{b^n}.$$

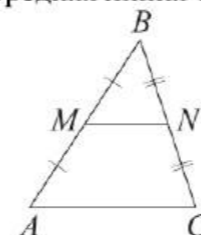
Таблица квадратов двузначных чисел

		Единицы									
		0	1	2	3	4	5	6	7	8	9
Десятки	1	100	121	144	169	196	225	256	289	324	361
	2	400	441	484	529	576	625	676	729	784	841
	3	900	961	1024	1089	1156	1225	1296	1369	1444	1521
	4	1600	1681	1764	1849	1936	2025	2116	2209	2304	2401
	5	2500	2601	2704	2809	2916	3025	3136	3249	3364	3481
	6	3600	3721	3844	3969	4096	4225	4356	4489	4624	4761
	7	4900	5041	5184	5329	5476	5625	5776	5929	6084	6241
	8	6400	6561	6724	6889	7056	7225	7396	7569	7744	7921
	9	8100	8281	8464	8649	8836	9025	9216	9409	9604	9801

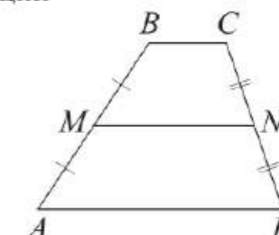
ГЕОМЕТРИЯ

Сумма углов выпуклого  $n$ -угольника равна  $180^\circ(n-2)$ .

Средняя линия треугольника и трапеции

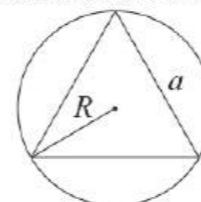


$MN$  — ср. лин.  
 $MN \parallel AC$   
 $MN = \frac{AC}{2}$

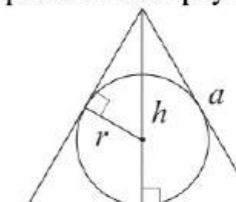


$BC \parallel AD$   
 $MN$  — ср. лин.  
 $MN \parallel AD$   
 $MN = \frac{BC + AD}{2}$

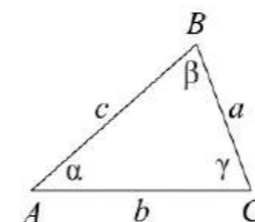
Описанная и вписанная окружности правильного треугольника



$R = \frac{a\sqrt{3}}{3}$   
 $S = \frac{a^2\sqrt{3}}{4}$



$r = \frac{a\sqrt{3}}{6}$   
 $h = \frac{a\sqrt{3}}{2}$



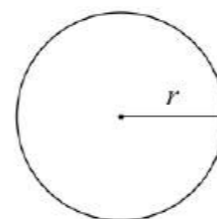
Для треугольника  $ABC$  со сторонами  $AB = c$ ,  $AC = b$ ,  $BC = a$ :

$$\frac{a}{\sin A} = \frac{b}{\sin B} = \frac{c}{\sin C} = 2R,$$

где  $R$  — радиус описанной окружности.

Для треугольника  $ABC$  со сторонами  $AB = c$ ,  $AC = b$ ,  $BC = a$ :

$$c^2 = a^2 + b^2 - 2ab \cos C.$$



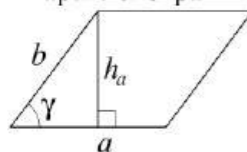
Длина окружности  $C = 2\pi r$

Площадь круга  $S = \pi r^2$



**Площади фигур**

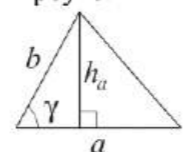
Параллелограмм



$$S = ah_a$$

$$S = ab \sin \gamma$$

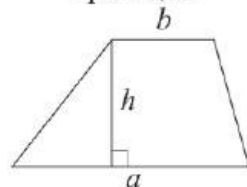
Треугольник



$$S = \frac{1}{2}ah_a$$

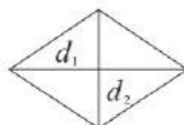
$$S = \frac{1}{2}ab \sin \gamma$$

Трапеция



$$S = \frac{a+b}{2} \cdot h$$

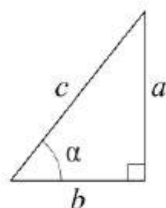
Ромб



$d_1, d_2$  — диагонали

$$S = \frac{1}{2}d_1d_2$$

Прямоугольный треугольник



$$\sin \alpha = \frac{a}{c}$$

$$\cos \alpha = \frac{b}{c}$$

$$\operatorname{tg} \alpha = \frac{a}{b}$$

Теорема Пифагора:  $a^2 + b^2 = c^2$

Основное тригонометрическое тождество:  $\sin^2 \alpha + \cos^2 \alpha = 1$

Некоторые значения тригонометрических функций

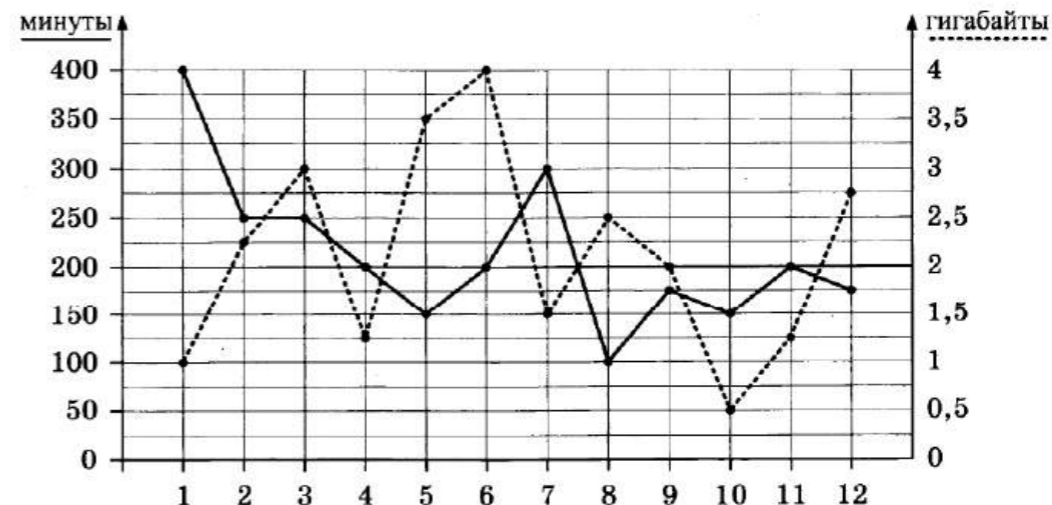
$\alpha$	градусы	$0^\circ$	$30^\circ$	$45^\circ$	$60^\circ$	$90^\circ$	$180^\circ$	$270^\circ$	$360^\circ$
$\sin \alpha$		0	$\frac{1}{2}$	$\frac{\sqrt{2}}{2}$	$\frac{\sqrt{3}}{2}$	1	0	-1	0
$\cos \alpha$		1	$\frac{\sqrt{3}}{2}$	$\frac{\sqrt{2}}{2}$	$\frac{1}{2}$	0	-1	0	1
$\operatorname{tg} \alpha$		0	$\frac{\sqrt{3}}{3}$	1	$\sqrt{3}$	—	0	—	0

**Часть 1**

Ответами к заданиям 1–19 являются число или последовательность цифр, которые следует записать в БЛАНК ОТВЕТОВ № 1 справа от номера соответствующего задания, начиная с первой клеточки. Если ответом является последовательность цифр, то запишите её без пробелов, запятых и других дополнительных символов. Каждый символ пишете в отдельной клеточке в соответствии с приведёнными в бланке образцами.

**Прочитайте внимательно текст и выполните задания 1-5**

На графике точками изображено количество минут, потраченных на исходящие вызовы, и количество гигабайтов мобильного интернета, израсходованных абонентом в процессе пользования смартфоном, за каждый месяц 2018 года. Для удобства точки, соответствующие минутам и гигабайтам, соединены сплошными и пунктирными линиями соответственно.



В течение года абонент пользовался тарифом «Стандартный», абонентская плата по которому составляет 400 рублей в месяц. При условии нахождения абонента на территории РФ в абонентскую плату тарифа «Стандартный» входит:

- пакет минут, включающий 200 минут исходящих вызовов на номера, зарегистрированные на территории РФ;
- пакет интернета, включающий 2 гигабайта мобильного интернета;
- пакет SMS, включающий 140 SMS в месяц;
- безлимитные бесплатные входящие вызовы.



Стоимость минут, интернета и SMS сверх пакета указана в таблице.

Исходящие вызовы	3,5 руб./мин.
Мобильный интернет: дополнительные пакеты по 0,5 Гб	90 руб. за пакет
SMS	4 руб./шт.

Абонент не пользовался услугами связи в роуминге и не звонил на номера, зарегистрированные за рубежом. За весь год абонент отправил 130 SMS.

- 1 Определите, какие месяцы соответствуют указанному в таблице количеству израсходованных гигабайтов.

Израсходованные гигабайты	3 Гб	1 Гб	0,5 Гб	2 Гб
Номер месяца				

Заполните таблицу, в ответ запишите подряд числа, соответствующие номерам месяцев, без пробелов, запятых и других дополнительных символов (например, для месяцев май, январь, ноябрь, август в ответ нужно записать число 51118).

- 2 Сколько рублей потратил абонент на услуги связи в августе?

Ответ: \_\_\_\_\_.

- 3 Сколько месяцев в 2018 году абонент **не** превышал лимит по пакету исходящих минут?

Ответ: \_\_\_\_\_.

- 4 Сколько месяцев в 2018 году абонент **не** превышал лимит ни по пакету минут, ни по пакету мобильного интернета?

Ответ: \_\_\_\_\_.

- 5 В конце 2018 года оператор связи предложил абоненту перейти на новый тариф, условия которого приведены в таблице.

Стоимость перехода на тариф	0 руб.
Абонентская плата в месяц	300 руб.
в абонентскую плату ежемесячно включены:	
пакет исходящих минут	250 мин
пакет мобильного интернета	1,5 Гб
пакет SMS	180 SMS
после расходования пакетов:	
входящие вызовы	0 руб./мин
исходящие вызовы*	4,5 руб./мин
мобильный интернет: дополнительные пакеты по 0,5 Гб	140 руб. за пакет
SMS	3 руб./шт.

\*исходящие вызовы на номера, зарегистрированные на территории РФ.

Абонент решает, перейти ли ему на новый тариф, посчитав, сколько бы он потратил на услуги связи за 2018 г., если бы пользовался им. Если получится меньше, чем он потратил фактически за 2018 г., то абонент примет решение сменить тариф.

Перейдет ли абонент на новый тариф? В ответе запишите ежемесячную абонентскую плату по тарифу, который выберет абонент на 2019 год.

Ответ: \_\_\_\_\_.

- 6 Найдите значение выражения

$$0,6 \cdot (-10)^3 + 50.$$

Ответ: \_\_\_\_\_.



7 На координатной прямой отмечены числа  $p$ ,  $q$  и  $r$ .



Какая из разностей  $q - p$ ,  $q - r$ ,  $r - p$  положительна?

- 1)  $q - p$
- 2)  $q - r$
- 3)  $r - p$
- 4) ни одна из них

Ответ:

8 Найдите значение выражения

$$x \cdot 5^{4x-1} \cdot 25^{-2x}$$

при  $x = 0,1$ .

Ответ: \_\_\_\_\_.

9 Решите уравнение

$$9x^2 = 54x.$$

Если уравнение имеет более одного корня, в ответ запишите меньший из корней.

Ответ: \_\_\_\_\_.

10 У бабушки 10 чашек: 7 с красными цветами, остальные с синими. Бабушка наливает чай в случайно выбранную чашку. Найдите вероятность того, что это будет чашка с синими цветами.

Ответ: \_\_\_\_\_.

11 На рисунках изображены графики функций вида  $y = kx + b$ . Установите соответствие между знаками коэффициентов  $k$  и  $b$  и графиками функций.

**КОЭФФИЦИЕНТЫ**

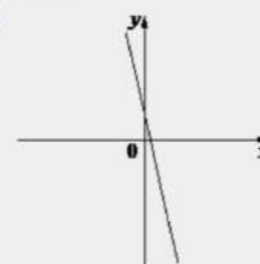
А)  $k < 0, b < 0$

Б)  $k < 0, b > 0$

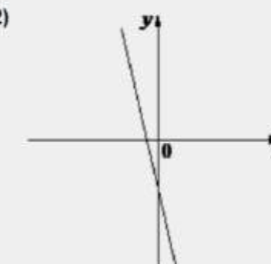
В)  $k > 0, b < 0$

**ГРАФИКИ**

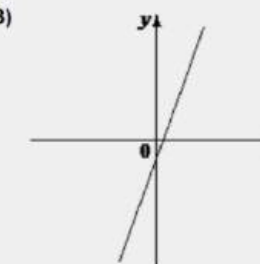
1)



2)



3)



В таблице под каждой буквой укажите соответствующий номер.

Ответ:

А	Б	В

12 Чтобы перевести значение температуры по шкале Цельсия в шкалу Фаренгейта, пользуются формулой  $t_F = 1,8t_C + 32$ , где  $t_C$  – температура в градусах Цельсия,  $t_F$  – температура в градусах Фаренгейта. Скольким градусам по шкале Фаренгейта соответствует  $-10$  градусов по шкале Цельсия?

Ответ: \_\_\_\_\_.



13 Укажите решение системы неравенств

$$\begin{cases} -48 + 6x > 0, \\ 6 - 5x > -4. \end{cases}$$

- 1) (2; 8)
- 2)  $(-\infty; 2)$
- 3) нет решений
- 4)  $(8; +\infty)$

Ответ:

14 При проведении химического опыта реагент равномерно охлаждали на  $4,3^\circ\text{C}$  в минуту. Найдите температуру реагента (в градусах Цельсия) спустя 6 минут после начала проведения опыта, если начальная температура составляла  $+9,8^\circ\text{C}$ .

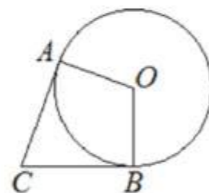
Ответ: \_\_\_\_\_.

15 Один из углов параллелограмма равен  $96^\circ$ . Найдите меньший угол этого параллелограмма. Ответ дайте в градусах.



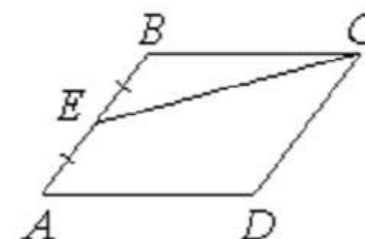
Ответ: \_\_\_\_\_.

16 В угол  $C$  величиной  $83^\circ$  вписана окружность, которая касается сторон угла в точках  $A$  и  $B$ , точка  $O$  – центр окружности. Найдите угол  $AOB$ . Ответ дайте в градусах.



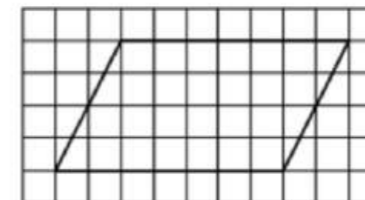
Ответ: \_\_\_\_\_.

17 Площадь параллелограмма  $ABCD$  равна 180. Точка  $E$  – середина стороны  $AB$ . Найдите площадь трапеции  $DAEC$ .



Ответ: \_\_\_\_\_.

18 На клетчатой бумаге с размером клетки  $1 \times 1$  изображён параллелограмм. Найдите его площадь.



Ответ: \_\_\_\_\_.

19 Какое из следующих утверждений верно?

- 1) Тангенс любого острого угла меньше единицы.
- 2) Средняя линия трапеции равна сумме её оснований.
- 3) В параллелограмме есть два равных угла.

В ответ запишите номер выбранного утверждения.

Ответ: \_\_\_\_\_.

*Не забудьте перенести все ответы в бланк ответов № 1 в соответствии с инструкцией по выполнению работы. Проверьте, чтобы каждый ответ был записан в строке с номером соответствующего задания.*





## Часть 2

При выполнении заданий 20–25 используйте БЛАНК ОТВЕТОВ № 2. Сначала укажите номер задания, а затем запишите его решение и ответ. Пишите чётко и разборчиво.

20 Решите систему уравнений

$$\begin{cases} 3x^2 + y = 4, \\ 2x^2 - y = 1. \end{cases}$$

21 Два автомобиля одновременно отправляются в 840-километровый пробег. Первый едет со скоростью на 4 км/ч большей, чем второй, и прибывает к финишу на 1 ч раньше второго. Найдите скорость первого автомобиля.

22 Постройте график функции

$$y = |x^2 - x - 2|.$$

Какое наибольшее число общих точек график данной функции может иметь с прямой, параллельной оси абсцисс?

23 Окружность пересекает стороны  $AB$  и  $AC$  треугольника  $ABC$  в точках  $K$  и  $P$  соответственно и проходит через вершины  $B$  и  $C$ . Найдите длину отрезка  $KP$ , если  $AK = 6$ , а сторона  $AC$  в 1,5 раза больше стороны  $BC$ .

24 Точка  $E$  – середина боковой стороны  $AB$  трапеции  $ABCD$ . Докажите, что площадь треугольника  $ECD$  равна половине площади трапеции.

25 Точки  $M$  и  $N$  лежат на стороне  $AC$  треугольника  $ABC$  на расстояниях соответственно 4 и 15 от вершины  $A$ . Найдите радиус окружности, проходящей через точки  $M$  и  $N$  и касающейся луча  $AB$ , если  $\cos \angle BAC = \frac{\sqrt{15}}{4}$ .

Проверьте, чтобы каждый ответ был записан рядом с номером соответствующего задания.



## Система оценивания экзаменационной работы по математике

## Часть 1

За правильный ответ на каждое из заданий 1–19 ставится 1 балл.

Номер задания	Правильный ответ
1	31109
2	490
3	8
4	4
5	300
6	-550
7	2
8	0,02
9	0
10	0,3
11	213
12	14
13	3
14	-16
15	84
16	97
17	135
18	28
19	3
20	$(-1; 1); (1; 1)$
21	60
22	4
23	4
24	■
25	8



Часть 2

Критерии оценивания заданий с развёрнутым ответом

20

Решите систему уравнений  $\begin{cases} 3x^2 + y = 4, \\ 2x^2 - y = 1. \end{cases}$   $y = 4 - 3x^2$

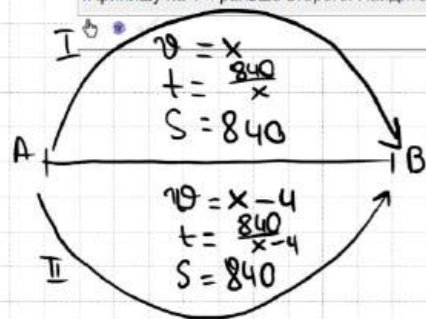
$5x^2 = 5$   
 $x^2 = 1$   
 $x = 1$   
 $y = 4 - 3 \cdot 1^2 = 1$   
 $x = -1$   
 $y = 4 - 3 \cdot (-1)^2 = 1$

Баллы	Содержание критерия
2	Обоснованно получен верный ответ
1	Решение доведено до конца, но допущена описка или ошибка вычислительного характера, с её учётом дальнейшие шаги выполнены верно
0	Решение не соответствует ни одному из критериев, перечисленных выше
2	Максимальный балл

ОТВЕТ:  $(-1, 1)$  ;  $(1, 1)$

21

Два автомобиля одновременно отправляются в 840-километровый пробег. Первый едет со скоростью на 4 км/ч большей, чем второй, и прибывает к финишу на 1 ч раньше второго. Найдите скорость первого автомобиля.



$t_{\text{перв.}} - t_{\text{втор.}} = 1$   
 $\frac{840}{x-4} - \frac{840}{x} = 1$   
 $\frac{840x - 840x + 840 \cdot 4}{x^2 - 4x} = 1$   
 $x^2 - 4x - 3360 = 0$   
 $D = 16 + 13440 = 13456$   
 $x = \frac{4 \pm \sqrt{13456}}{2}$   
 $x = 60$

Баллы	Содержание критерия
2	Ход решения задачи верный, получен верный ответ
1	Ход решения верный, все его шаги присутствуют, но допущена описка или ошибка вычислительного характера
0	Решение не соответствует ни одному из критериев, перечисленных выше
2	Максимальный балл

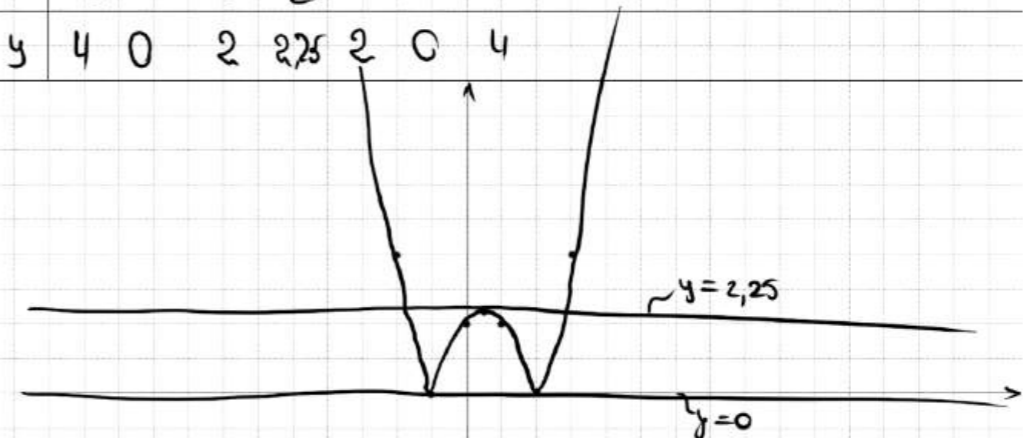
ОТВЕТ: 60

22

Постройте график функции  $y = |x^2 - x - 2|$ .  
 Какое наибольшее число общих точек график данной функции может иметь с прямой, параллельной оси абсцисс?

$x_0 = \frac{-b}{2a} = \frac{-(-1)}{2 \cdot 1} = \frac{1}{2}$

x	-2	-1	0	$\frac{1}{2}$	1	2	3
y	4	0	2	2,25	2	0	4



Баллы	Содержание критерия
2	График построен верно, верно найдены искомые значения параметра
1	График построен верно, но искомые значения параметра найдены неверно или не найдены
0	Решение не соответствует ни одному из критериев, перечисленных выше
2	Максимальный балл

ОТВЕТ: 4 при  $y \in (0; 2,25)$



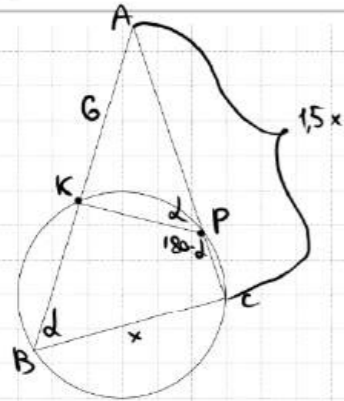


23

Окружность пересекает стороны  $AB$  и  $AC$  треугольника  $ABC$  в точках  $K$  и  $P$  соответственно и проходит через вершины  $B$  и  $C$ . Найдите длину отрезка  $KP$ , если  $AK = 6$ , а сторона  $AC$  в 1,5 раза больше стороны  $BC$ .



3A4E2D



- ① Пусть  $\angle B = d$   
Тогда  $\angle KPC = 180 - d$   
(т.к.  $BKPC$  - вписан в окр.)
- ②  $\angle APK = 180 - (180 - d) = d$
- ③  $\triangle AKP \sim \triangle ABC$  по 2 углам  
( $A = d$ )  
 $\frac{6}{1,5x} = \frac{KP}{x}$      $KP = \frac{6x}{1,5x} = 4$

Баллы	Содержание критерия
2	Ход решения верный, все его шаги выполнены правильно, получен верный ответ
1	Ход решения верный, все его шаги выполнены правильно, но даны неполные объяснения, или допущена одна вычислительная ошибка
0	Решение не соответствует ни одному из критериев, перечисленных выше
2	Максимальный балл

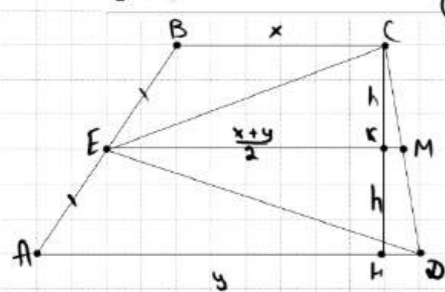
ОТВЕТ: 4

24

Точка  $E$  — середина боковой стороны  $AB$  трапеции  $ABCD$ . Докажите, что площадь треугольника  $ECD$  равна половине площади трапеции.



B55204



$$S_{ECD} = S_{ECM} + S_{EMD} = \frac{1}{2} \cdot \left(\frac{x+y}{2}\right) \cdot \frac{h}{2} + \frac{1}{2} \cdot \left(\frac{x+y}{2}\right) \cdot \frac{h}{2} = \frac{1}{2} \cdot (x+y) \cdot \frac{h}{2}$$

$$S_{трап} = \frac{x+y}{2} \cdot h = (x+y) \cdot \frac{h}{2}$$

$$\Rightarrow \frac{S_{ECD}}{S_{трап}} = \frac{1}{2} \blacksquare$$

Баллы	Содержание критерия
2	Доказательство верное, все шаги обоснованы
1	Доказательство в целом верное, но содержит неточности
0	Решение не соответствует ни одному из критериев, перечисленных выше
2	Максимальный балл

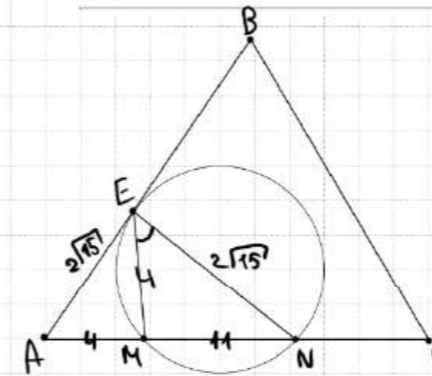
25

Точки  $M$  и  $N$  лежат на стороне  $AC$  треугольника  $ABC$  на расстояниях соответственно 4 и 15 от вершины  $A$ . Найдите радиус окружности, проходящей через точки  $M$  и  $N$  и касающейся луча  $AB$ , если

$$\cos \angle BAC = \frac{\sqrt{15}}{4}$$



F41EBF



- ① по СВ-бис. кас. и сек.:  
 $AE^2 = 4 \cdot 15 = 60$   
 $AE = 2\sqrt{15}$
- ② из  $\triangle AEM$  по т. кос:  
 $EM = \sqrt{16 + 60 - 2 \cdot 2\sqrt{15} \cdot \sqrt{15}} = 4$
- ③ из  $\triangle AEN$  по т. кос:  
 $EN = \sqrt{25 + 60 - 2 \cdot 2\sqrt{15} \cdot 15} = 2\sqrt{15}$
- ④ из  $\triangle EMN$  по т. кос:  
 $\cos \angle E = \frac{16 + 60 - 121}{2 \cdot 4 \cdot 2\sqrt{15}} = -\frac{3\sqrt{15}}{16\sqrt{15}}$
- ⑤  $\sin^2 E + \left(-\frac{3\sqrt{15}}{16\sqrt{15}}\right)^2 = 1$   
 $\sin E = \frac{11}{16}$
- ⑥ по т. Синус из  $\triangle EMN$ :  
 $\frac{11}{16} = 2R \Rightarrow R = 8$

ОТВЕТ: 8

Баллы	Содержание критерия
2	Ход решения верный, получен верный ответ
1	Ход решения верный, все его шаги присутствуют, но допущена опечатка или ошибка вычислительного характера
0	Решение не соответствует ни одному из критериев, перечисленных выше
2	Максимальный балл



В соответствии с Порядком проведения государственной итоговой аттестации по образовательным программам основного общего образования (приказ Минпросвещения России и Рособрнадзора от 07.11.2018 № 189/1513 зарегистрирован Минюстом России 10.12.2018 № 52953)

«64. Экзаменационные работы проверяются двумя экспертами. По результатам проверки эксперты независимо друг от друга выставляют баллы за каждый ответ на задания экзаменационной работы... В случае существенного расхождения в баллах, выставленных двумя экспертами, назначается третья проверка. Существенное расхождение в баллах определено в критериях оценивания по соответствующему учебному предмету.

Третий эксперт назначается председателем предметной комиссии из числа экспертов, ранее не проверявших экзаменационную работу.

Третьему эксперту предоставляется информация о баллах, выставленных экспертами, ранее проверявшими экзаменационную работу обучающегося. Баллы, выставленные третьим экспертом, являются окончательными».

Существенным считается следующее расхождение.

1. Расхождение в баллах, выставленных двумя экспертами за выполнение любого из заданий 20–25, составляет 2 балла. В этом случае третий эксперт проверяет ответы на задания, которые вызвали столь существенное расхождение.

2. Расхождения между суммами баллов, выставленных двумя экспертами за выполнение заданий 20–25, составляет 4 или более балла. В этом случае третий эксперт проверяет ответы на все задания 20–25.

3. Расхождение в результатах оценивания двумя экспертами ответа на одно из заданий 20–25 заключается в том, что один эксперт указал на отсутствие ответа на задание в экзаменационной работе, а другой эксперт выставил за выполнение этого задания ненулевой балл. В этом случае третий эксперт проверяет только ответы на задания, которые были оценены со столь существенным расхождением. Ситуации, при которых один эксперт указал на отсутствие ответа в экзаменационной работе, а второй эксперт выставил нулевой балл за выполнение этого задания, не являются ситуациями существенного расхождения в оценивании.

