

**Основной Государственный Экзамен по МАТЕМАТИКЕ****Инструкция по выполнению работы**

Экзаменационная работа состоит из двух частей, включающих в себя 25 заданий. Часть 1 содержит 19 заданий, часть 2 содержит 6 заданий с развёрнутым ответом.

На выполнение экзаменационной работы по математике отводится 3 часа 55 минут (235 минут).

Ответы к заданиям 7 и 13 запишите в бланк ответов № 1 в виде одной цифры, которая соответствует номеру правильного ответа.

Для остальных заданий части 1 ответом является число или последовательность цифр. Ответ запишите в поле ответа в тексте работы, а затем перенесите в бланк ответов № 1. Если получилась обыкновенная дробь, ответ запишите в виде десятичной.

Решения заданий части 2 и ответы к ним запишите на бланке ответов № 2. Задания можно выполнять в любом порядке. Текст задания переписывать не надо, необходимо только указать его номер.

Все бланки заполняются яркими чёрными чернилами. Допускается использование гелевой или капиллярной ручки.

Сначала выполняйте задания части 1. Начать советуем с тех заданий, которые вызывают у Вас меньше затруднений, затем переходите к другим заданиям. Для экономии времени пропускайте задание, которое не удаётся выполнить сразу, и переходите к следующему. Если у Вас останется время, Вы сможете вернуться к пропущенным заданиям.

При выполнении части 1 все необходимые вычисления, преобразования выполняйте в черновике. **Записи в черновике, а также в тексте контрольных измерительных материалов не учитываются при оценивании работы.**

Если задание содержит рисунок, то на нём непосредственно в тексте работы можно выполнять необходимые Вам построения. Рекомендуем внимательно читать условие и проводить проверку полученного ответа.

При выполнении работы Вы можете воспользоваться справочными материалами, выданными вместе с вариантом КИМ.

Баллы, полученные Вами за выполненные задания, суммируются. Постарайтесь выполнить как можно больше заданий и набрать наибольшее количество баллов.

Для прохождения аттестационного порога необходимо набрать не менее 8 баллов, из которых не менее 2 баллов должны быть получены за решение заданий по геометрии (задания 15–19, 23–25).

После завершения работы проверьте, чтобы ответ на каждое задание в бланках ответов №1 и №2 был записан под правильным номером.

*Желаем успеха!*

**СПРАВОЧНЫЕ МАТЕРИАЛЫ****АЛГЕБРА**

- Формула корней квадратного уравнения:

$$x = \frac{-b \pm \sqrt{D}}{2a}, \text{ где } D = b^2 - 4ac.$$

- Если квадратный трёхчлен  $ax^2 + bx + c$  имеет два корня  $x_1$  и  $x_2$ , то

$$ax^2 + bx + c = a(x - x_1)(x - x_2);$$

- если квадратный трёхчлен  $ax^2 + bx + c$  имеет единственный корень  $x_0$ ,

то

$$ax^2 + bx + c = a(x - x_0)^2.$$

- Абсцисса вершины параболы, заданной уравнением  $y = ax^2 + bx + c$ :

$$x_0 = -\frac{b}{2a}.$$

- Формула  $n$ -го члена арифметической прогрессии  $(a_n)$ , первый член которой равен  $a_1$  и разность равна  $d$ :

$$a_n = a_1 + d(n - 1).$$

- Формула суммы первых  $n$  членов арифметической прогрессии:

$$S_n = \frac{(a_1 + a_n)n}{2}.$$

- Формула  $n$ -го члена геометрической прогрессии  $b_n$ , первый член которой равен  $b_1$ , а знаменатель равен  $q$ :

$$b_n = b_1 \cdot q^{n-1}$$

- Формула суммы первых  $n$  членов геометрической прогрессии:

$$S_n = \frac{(q^n - 1)b_1}{q - 1}.$$

- Формулы сокращённого умножения:

$$(a + b)^2 = a^2 + 2ab + b^2;$$

$$(a - b)^2 = a^2 - 2ab + b^2;$$

$$a^2 - b^2 = (a - b)(a + b).$$



- Свойства арифметического квадратного корня:

$$\sqrt{ab} = \sqrt{a} \cdot \sqrt{b} \text{ при } a \geq 0, b \geq 0;$$

$$\sqrt{\frac{a}{b}} = \frac{\sqrt{a}}{\sqrt{b}} \text{ при } a \geq 0, b > 0.$$

- Свойства степени при  $a > 0, b > 0$

$$a^{-n} = \frac{1}{a^n};$$

$$a^n \cdot a^m = a^{n+m};$$

$$\frac{a^n}{a^m} = a^{n-m};$$

$$(a^n)^m = a^{nm};$$

$$(ab)^n = a^n \cdot b^n;$$

$$\left(\frac{a}{b}\right)^n = \frac{a^n}{b^n}.$$

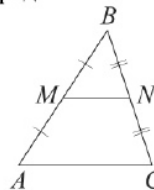
Таблица квадратов двузначных чисел

		Единицы									
		0	1	2	3	4	5	6	7	8	9
Десятки	1	100	121	144	169	196	225	256	289	324	361
	2	400	441	484	529	576	625	676	729	784	841
	3	900	961	1024	1089	1156	1225	1296	1369	1444	1521
	4	1600	1681	1764	1849	1936	2025	2116	2209	2304	2401
	5	2500	2601	2704	2809	2916	3025	3136	3249	3364	3481
	6	3600	3721	3844	3969	4096	4225	4356	4489	4624	4761
	7	4900	5041	5184	5329	5476	5625	5776	5929	6084	6241
	8	6400	6561	6724	6889	7056	7225	7396	7569	7744	7921
	9	8100	8281	8464	8649	8836	9025	9216	9409	9604	9801

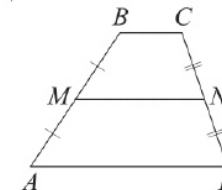
ГЕОМЕТРИЯ

Сумма углов выпуклого  $n$ -угольника равна  $180^\circ(n-2)$ .

Средняя линия треугольника и трапеции

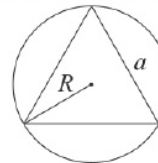


$MN$  — ср. лин.  
 $MN \parallel AC$   
 $MN = \frac{AC}{2}$



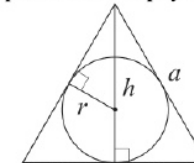
$BC \parallel AD$   
 $MN$  — ср. лин.  
 $MN \parallel AD$   
 $MN = \frac{BC + AD}{2}$

Описанная и вписанная окружности правильного треугольника



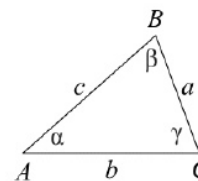
$$R = \frac{a\sqrt{3}}{3}$$

$$S = \frac{a^2\sqrt{3}}{4}$$



$$r = \frac{a\sqrt{3}}{6}$$

$$h = \frac{a\sqrt{3}}{2}$$



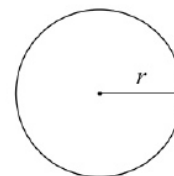
Для треугольника  $ABC$  со сторонами  $AB = c$ ,  $AC = b$ ,  $BC = a$ :

$$\frac{a}{\sin A} = \frac{b}{\sin B} = \frac{c}{\sin C} = 2R,$$

где  $R$  — радиус описанной окружности.

Для треугольника  $ABC$  со сторонами  $AB = c$ ,  $AC = b$ ,  $BC = a$ :

$$c^2 = a^2 + b^2 - 2ab \cos C.$$



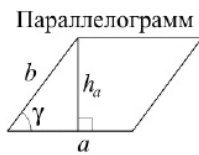
Длина окружности  $C = 2\pi r$

Площадь круга  $S = \pi r^2$



Часть 1

**Площади фигур**



$$S = ah_a$$

$$S = ab \sin \gamma$$

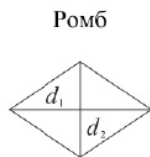


$$S = \frac{1}{2} ah_a$$

$$S = \frac{1}{2} ab \sin \gamma$$



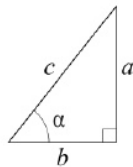
$$S = \frac{a+b}{2} \cdot h$$



$d_1, d_2$  — диагонали

$$S = \frac{1}{2} d_1 d_2$$

**Прямоугольный треугольник**



$$\sin \alpha = \frac{a}{c}$$

$$\cos \alpha = \frac{b}{c}$$

$$\operatorname{tg} \alpha = \frac{a}{b}$$

Теорема Пифагора:  $a^2 + b^2 = c^2$

Основное тригонометрическое тождество:  $\sin^2 \alpha + \cos^2 \alpha = 1$

**Некоторые значения тригонометрических функций**

$\alpha$	градусы	$0^\circ$	$30^\circ$	$45^\circ$	$60^\circ$	$90^\circ$	$180^\circ$	$270^\circ$	$360^\circ$
$\sin \alpha$		0	$\frac{1}{2}$	$\frac{\sqrt{2}}{2}$	$\frac{\sqrt{3}}{2}$	1	0	-1	0
$\cos \alpha$		1	$\frac{\sqrt{3}}{2}$	$\frac{\sqrt{2}}{2}$	$\frac{1}{2}$	0	-1	0	1
$\operatorname{tg} \alpha$		0	$\frac{\sqrt{3}}{3}$	1	$\sqrt{3}$	—	0	—	0

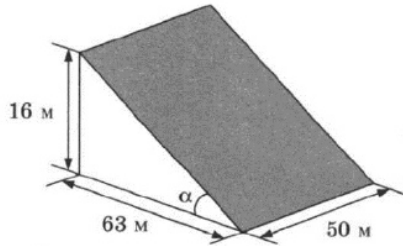
*Ответами к заданиям 1–19 являются число или последовательность цифр, которые следует записать в БЛАНК ОТВЕТОВ № 1 справа от номера соответствующего задания, начиная с первой клеточки. Если ответом является последовательность цифр, то запишите её без пробелов, запятых и других дополнительных символов. Каждый символ пишите в отдельной клеточке в соответствии с приведёнными в бланке образцами.*

**Прочитайте внимательно текст и выполните задания 1-5**

В горных районах, особенно в южных широтах с влажным климатом, земледельцы на склонах гор устраивают террасы. Земледельческие террасы – это горизонтальные площадки, напоминающие ступени. Во время дождя вода стекает с верхних террас вниз по специальным каналам. Поэтому почва на террасах не размывается и урожай не страдает. Медленный сток воды с вершины склона вниз с террасы на террасу позволяет выращивать даже влаголюбивые культуры. В Юго-Восточной Азии террасное земледелие широко применяется для производства риса, а в Средиземноморье – для выращивания винограда и оливковых деревьев. Возделывание культур на террасах повышает урожайность, но требует тяжелого ручного труда.

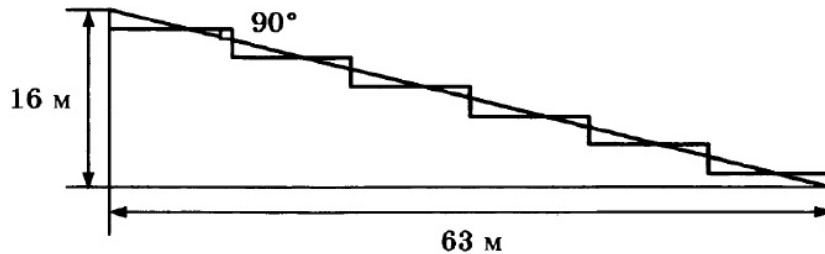


Земледелец владеет несколькими участками, один из которых расположен на склоне холма. Ширина участка 50 м, а верхняя точка находится на высоте 16 м от подножия.



**1** Земледелец на расчищенном склоне холма выращивает мускатный орех. Какова площадь, отведённая под посевы? Ответ дайте в квадратных метрах.

**2** Земледелец решил устроить террасы на своём участке (см. рисунок ниже), чтобы выращивать рис, пшено или кукурузу. Строительство террас возможно, если угол склона (уклон) не больше 50% (тангенс угла склона  $\alpha$ , умноженный на 100%). Удовлетворяет ли склон холма этим требованиям? Сколько процентов составляет уклон? Ответ округлите до десятых.



Ответ: \_\_\_\_\_.

**3** На сколько процентов сократилась посевная площадь после того, как земледелец устроил террасы? Ответ округлите до десятых.

Ответ: \_\_\_\_\_.

**4** Земледелец получает 700 г бурого риса с одного квадратного метра засеянной площади. При шлифовке из бурого риса получается белый рис, но при этом теряется 14% массы. Сколько килограммов белого риса получит земледелец со всего своего участка?

Ответ: \_\_\_\_\_.

**5** В таблице дана урожайность культур, которые может засеять земледелец на своём террасированном участке. За год обычно собирают два урожая – летом и осенью. По данным таблицы посчитайте наибольшее число килограммов урожая, которое может собрать земледелец с участка за один год, если он может засеивать разные культуры.

	Рис	Кукуруза	Пшено
1-й урожай (июнь)	700 г/м <sup>2</sup>	600 г/м <sup>2</sup>	не выращивают
2-й урожай (сентябрь)	600 г/м <sup>2</sup>	не выращивают	650 г/м <sup>2</sup>

Ответ: \_\_\_\_\_.

**6** Найдите значение выражения

$$\left(\frac{1}{30} + \frac{3}{20}\right) \cdot 6.$$

Ответ: \_\_\_\_\_.

**7** Между какими числами заключено число  $\sqrt{78}$ ?

- 1) 25 и 27
- 2) 4 и 5
- 3) 77 и 79
- 4) 8 и 9

Ответ:

**8** Найдите значение выражения

$$\frac{x^{-13} \cdot x^5}{x^{-10}}$$

при  $x = 8$ .

Ответ: \_\_\_\_\_.

**9** Решите уравнение

$$x^2 + 3x = 10.$$

Если уравнение имеет более одного корня, в ответ запишите больший из корней.

Ответ: \_\_\_\_\_.

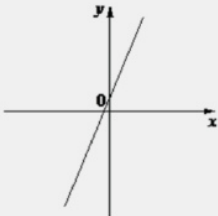
**10** На тарелке лежат одинаковые на вид пирожки: 4 с мясом, 8 с капустой и 3 с вишней. Петя наугад берёт один пирожок. Найдите вероятность того, что пирожок окажется с вишней.

Ответ: \_\_\_\_\_.

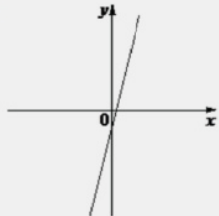
**11** На рисунках изображены графики функций вида  $y = kx + b$ . Установите соответствие между графиками функций и знаками коэффициентов  $k$  и  $b$ .

**ГРАФИКИ**

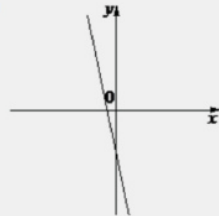
А)



Б)



В)



**КОЭФФИЦИЕНТЫ**

1)  $k > 0, b < 0$

2)  $k < 0, b < 0$

3)  $k > 0, b > 0$

В таблице под каждой буквой укажите соответствующий номер.

А	Б	В

Ответ:

**12** Мощность постоянного тока (в ваттах) вычисляется по формуле  $P = I^2R$ , где  $I$  – сила тока (в амперах),  $R$  – сопротивление (в омах). Пользуясь этой формулой, найдите сопротивление  $R$ , если мощность составляет 29,25 Вт, а сила тока равна 1,5 А. Ответ дайте в омах.

Ответ: \_\_\_\_\_.



**13** Укажите решение неравенства

$$2x - 3(x - 7) \leq 3.$$

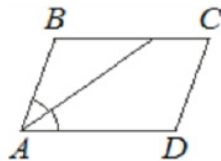
- 1)  $(-\infty; -24]$
- 2)  $(-\infty; 18]$
- 3)  $[18; +\infty)$
- 4)  $[-24; +\infty)$

Ответ:

**14** В амфитеатре 20 рядов. В первом ряду 56 мест, а в каждом следующем – на 2 места меньше, чем в предыдущем. Сколько всего мест в амфитеатре?

Ответ: \_\_\_\_\_.

**15** Найдите острый угол параллелограмма  $ABCD$ , если биссектриса угла  $A$  образует со стороной  $BC$  угол, равный  $15^\circ$ . Ответ дайте в градусах.



Ответ: \_\_\_\_\_.

**16** Сторона равностороннего треугольника равна  $20\sqrt{3}$ . Найдите радиус окружности, вписанной в этот треугольник.



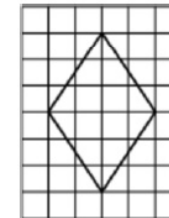
Ответ: \_\_\_\_\_.

**17** Сторона ромба равна 9, а расстояние от точки пересечения диагоналей ромба до неё равно 1. Найдите площадь этого ромба.



Ответ: \_\_\_\_\_.

**18** На клетчатой бумаге с размером клетки  $1 \times 1$  изображён ромб. Найдите площадь этого ромба.



Ответ: \_\_\_\_\_.

**19** Какое из следующих утверждений верно?

- 1) Косинус острого угла прямоугольного треугольника равен отношению гипотенузы к прилежащему к этому углу катету.
- 2) Основания любой трапеции параллельны.
- 3) Всегда один из двух смежных углов острый, а другой тупой.

В ответ запишите номер выбранного утверждения.

Ответ: \_\_\_\_\_.

*Не забудьте перенести все ответы в бланк ответов № 1 в соответствии с инструкцией по выполнению работы. Проверьте, чтобы каждый ответ был записан в строке с номером соответствующего задания.*

## Часть 2

При выполнении заданий 20–25 используйте БЛАНК ОТВЕТОВ № 2. Сначала укажите номер задания, а затем запишите его решение и ответ. Пишите чётко и разборчиво.

- 20 Решите уравнение

$$\frac{1}{(x-1)^2} + \frac{2}{x-1} - 3 = 0.$$

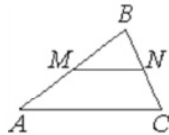
- 21 Два автомобиля одновременно отправляются в 840-километровый пробег. Первый едет со скоростью на 4 км/ч большей, чем второй, и прибывает к финишу на 1 ч раньше второго. Найдите скорость первого автомобиля.

- 22 Постройте график функции

$$y = x^2 - |4x + 3|.$$

Определите, при каких значениях  $m$  прямая  $y = m$  имеет с графиком ровно три общие точки.

- 23 Прямая, параллельная стороне  $AC$  треугольника  $ABC$ , пересекает стороны  $AB$  и  $BC$  в точках  $M$  и  $N$  соответственно,  $AC = 18$ ,  $MN = 8$ . Площадь треугольника  $ABC$  равна 81. Найдите площадь треугольника  $MBN$ .



- 24 На средней линии трапеции  $ABCD$  с основаниями  $AD$  и  $BC$  выбрали произвольную точку  $E$ . Докажите, что сумма площадей треугольников  $BEC$  и  $AED$  равна половине площади трапеции.

- 25 В трапеции  $ABCD$  боковая сторона  $AB$  перпендикулярна основанию  $BC$ . Окружность проходит через точки  $C$  и  $D$  и касается прямой  $AB$  в точке  $E$ . Найдите расстояние от точки  $E$  до прямой  $CD$ , если  $AD = 14$ ,  $BC = 12$ .

Проверьте, чтобы каждый ответ был записан рядом с номером соответствующего задания.



## Система оценивания экзаменационной работы по математике

## Часть 1

За правильный ответ на каждое из заданий 1–19 ставится 1 балл.

Номер задания	Правильный ответ
1	3250
2	25,4
3	3,1
4	1896,3
5	4252,5
6	1,1
7	4
8	64
9	2
10	0,2
11	312
12	13
13	3
14	740
15	30
16	10
17	18
18	12
19	2
20	$\frac{2}{3}; 2$
21	60
22	$-1; \frac{9}{16}$
23	16
24	■
25	$2\sqrt{42}$





Часть 2

Критерии оценивания заданий с развёрнутым ответом

20

Решите уравнение  $\frac{1}{(x-1)^2} + \frac{2}{x-1} - 3 = 0$ .

29978C

$$\left(\frac{1}{x-1}\right)^2 + 2 \cdot \frac{1}{x-1} - 3 = 0$$

Пусть  $\frac{1}{x-1} = t$

$$t^2 + 2t - 3 = 0$$

$$t_1 = -3$$

$$t_2 = 1$$

$$\frac{1}{x-1} = -3$$

$$\frac{1}{x-1} = 1$$

$$-3x + 3 = 1$$

$$x - 1 = 1$$

$$-3x = -2$$

$$x = 2$$

$$x = \frac{2}{3}$$

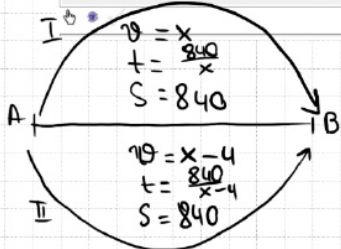
ОТВЕТ:  $\frac{2}{3}, 2$

Баллы	Содержание критерия
2	Обосновано получен верный ответ
1	Решение доведено до конца, но допущена ошибка вычислительного характера, с её учётом дальнейшие шаги выполнены верно
0	Решение не соответствует ни одному из критериев, перечисленных выше
2	Максимальный балл

21

Два автомобиля одновременно отправляются в 840-километровый пробег. Первый едет со скоростью на 4 км/ч большей, чем второй, и прибывает к финишу на 1 ч раньше второго. Найдите скорость первого автомобиля.

$$\begin{aligned} 100^2 &= 10000 \\ 110^2 &= 12100 \\ 120^2 &= 14400 \end{aligned}$$



$$t_{\text{мех}} - t_{\text{втор}} = 1$$

$$\frac{840}{x-4} - \frac{840}{x} = 1$$

$$\frac{840x - 840(x-4)}{x^2 - 4x} = 1$$

$$x^2 - 4x - 3360 = 0$$

$$D = 16 + 13440 = 13456$$

$$x = \frac{4 \pm 116}{2}$$

$$x = 60$$

Баллы	Содержание критерия
2	Ход решения задачи верный, получен верный ответ
1	Ход решения верный, все его шаги присутствуют, но допущена ошибка вычислительного характера
0	Решение не соответствует ни одному из критериев, перечисленных выше
2	Максимальный балл

ОТВЕТ: 60

22

Постройте график функции

$$y = x^2 - |4x + 3|$$

Определите, при каких значениях  $m$  прямая  $y = m$  имеет с графиком ровно три общие точки.

3EDA10

При  $4x + 3 \geq 0$   $x \geq -\frac{3}{4}$

$$y = x^2 - (4x + 3)$$

$$y = x^2 - 4x - 3$$

$$x_0 = \frac{-b}{2a} = \frac{-(-4)}{2 \cdot 1} = 2$$

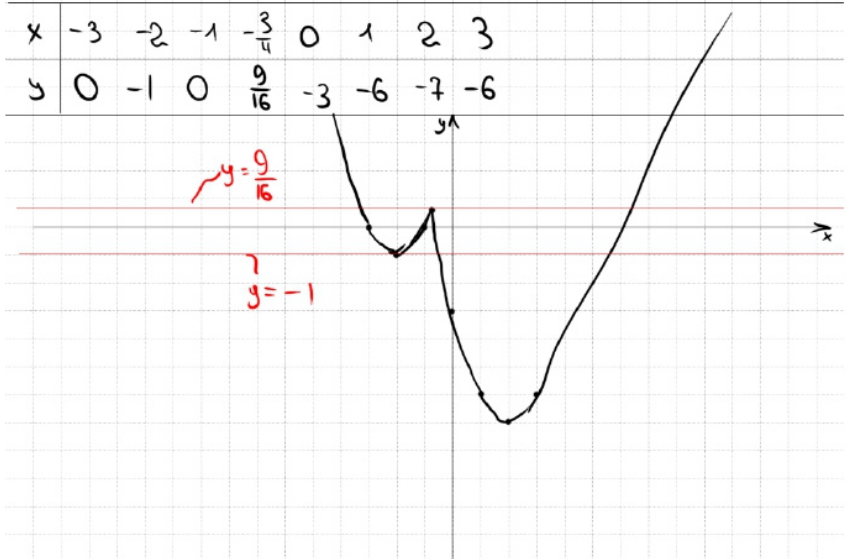
При  $4x + 3 < 0$   $x < -\frac{3}{4}$

$$y = x^2 - (-4x - 3)$$

$$y = x^2 + 4x + 3$$

$$x_0 = \frac{-b}{2a} = \frac{-4}{2 \cdot 1} = -2$$

$$y = \begin{cases} x^2 - 4x - 3 & \text{при } x \geq -\frac{3}{4} \\ x^2 + 4x + 3 & \text{при } x < -\frac{3}{4} \end{cases}$$



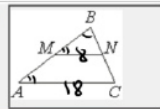
ОТВЕТ:  $-1; \frac{9}{16}$

Баллы	Содержание критерия
2	График построен верно, верно найдены искомые значения параметра
1	График построен верно, но искомые значения параметра найдены неверно или не найдены
0	Решение не соответствует ни одному из критериев, перечисленных выше
2	Максимальный балл



23

Прямая, параллельная стороне  $AC$  треугольника  $ABC$ , пересекает стороны  $AB$  и  $BC$  в точках  $M$  и  $N$  соответственно,  $AC = 18$ ,  $MN = 8$ . Площадь треугольника  $ABC$  равна 81. Найдите площадь треугольника  $MBN$ .



①  $\triangle ABC \sim \triangle BMN$  по 2 углам ( $k = \frac{18}{8} = \frac{9}{4}$ )

Отношение площадей подобных треугольников равно квадрату коэффициента подобия



②  $\frac{S_{ABC}}{S_{BMN}} = \left(\frac{9}{4}\right)^2$

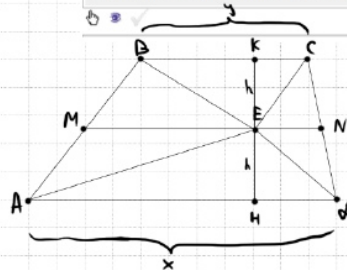
$\frac{81}{S_{BMN}} = \frac{81}{16} \Rightarrow S_{BMN} = 16$

Баллы	Содержание критерия
2	Ход решения верный, все его шаги выполнены правильно, получен верный ответ
1	Ход решения верный, все его шаги выполнены правильно, но даны неполные объяснения, или допущена одна вычислительная ошибка
0	Решение не соответствует ни одному из критериев, перечисленных выше
2	Максимальный балл

ОТВЕТ: 16

24

На средней линии трапеции  $ABCD$  с основаниями  $AD$  и  $BC$  выбрали произвольную точку  $E$ . Докажите, что сумма площадей треугольников  $BEC$  и  $AED$  равна половине площади трапеции.



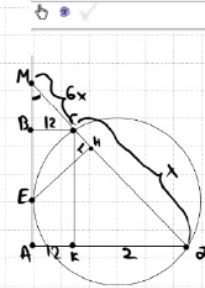
①  $S_{\triangle BEC} = \frac{1}{2} \cdot y \cdot h$   
 $S_{\triangle AED} = \frac{1}{2} \cdot x \cdot h$   
 $S_{\triangle BEC} + S_{\triangle AED} = \frac{1}{2} \cdot h \cdot (x + y)$

②  $S_{\text{трап}} = \frac{x + y}{2} \cdot 2h = h \cdot (x + y)$   
 $\Rightarrow S_{\triangle BEC} + S_{\triangle AED} = \frac{1}{2} S_{\text{трап}}$

Баллы	Содержание критерия
2	Доказательство верное, все шаги обоснованы
1	Доказательство в целом верное, но содержит неточности
0	Решение не соответствует ни одному из критериев, перечисленных выше
2	Максимальный балл

25

В трапеции  $ABCD$  боковая сторона  $AB$  перпендикулярна основанию  $BC$ . Окружность проходит через точки  $C$  и  $D$  и касается прямой  $AB$  в точке  $E$ . Найдите расстояние от точки  $E$  до прямой  $CD$ , если  $AD = 14$ ,  $BC = 12$ .



①  $\triangle BCM \sim \triangle CDK$  по 2 углам

$\frac{6 \cdot x}{12} = \frac{CM}{12}$   
 $CM = 6x$   
 $DM = 12 - 6x$

②  $ME \perp CD$   
 $ME^2 = CM \cdot DM$   
 $ME^2 = 6x \cdot (12 - 6x)$   
 $ME = \sqrt{42x^2} = \sqrt{42} \cdot x$

③  $\triangle BCM$ :  
 $\sin \angle M = \frac{12}{6x} = \frac{2}{x}$

④  $\triangle MEK$ :  
 $\sin \angle M = \frac{2}{x} = \frac{EK}{\sqrt{42} \cdot x}$   
 $EK = 2\sqrt{42}$

Баллы	Содержание критерия
2	Ход решения верный, получен верный ответ
1	Ход решения верный, все его шаги присутствуют, но допущена опечатка или ошибка вычислительного характера
0	Решение не соответствует ни одному из критериев, перечисленных выше
2	Максимальный балл

ОТВЕТ:  $2\sqrt{42}$





В соответствии с Порядком проведения государственной итоговой аттестации по образовательным программам основного общего образования (приказ Минпросвещения России и Рособрнадзора от 07.11.2018 № 189/1513 зарегистрирован Минюстом России 10.12.2018 № 52953)

«64. Экзаменационные работы проверяются двумя экспертами. По результатам проверки эксперты независимо друг от друга выставляют баллы за каждый ответ на задания экзаменационной работы... В случае существенного расхождения в баллах, выставленных двумя экспертами, назначается третья проверка. Существенное расхождение в баллах определено в критериях оценивания по соответствующему учебному предмету.

Третий эксперт назначается председателем предметной комиссии из числа экспертов, ранее не проверявших экзаменационную работу.

Третьему эксперту предоставляется информация о баллах, выставленных экспертами, ранее проверявшими экзаменационную работу обучающегося. Баллы, выставленные третьим экспертом, являются окончательными».

Существенным считается следующее расхождение.

1. Расхождение в баллах, выставленных двумя экспертами за выполнение любого из заданий 20–25, составляет 2 балла. В этом случае третий эксперт проверяет ответы на задания, которые вызвали столь существенное расхождение.

2. Расхождения между суммами баллов, выставленных двумя экспертами за выполнение заданий 20–25, составляет 4 или более балла. В этом случае третий эксперт проверяет ответы на все задания 20–25.

3. Расхождение в результатах оценивания двумя экспертами ответа на одно из заданий 20–25 заключается в том, что один эксперт указал на отсутствие ответа на задание в экзаменационной работе, а другой эксперт выставил за выполнение этого задания ненулевой балл. В этом случае третий эксперт проверяет только ответы на задания, которые были оценены со столь существенным расхождением. Ситуации, при которых один эксперт указал на отсутствие ответа в экзаменационной работе, а второй эксперт выставил нулевой балл за выполнение этого задания, не являются ситуациями существенного расхождения в оценивании.