

## Единый государственный экзамен по ИНФОРМАТИКЕ

### Инструкция по выполнению работы

Экзаменационная работа состоит из 27 заданий с кратким ответом, выполняемых с помощью компьютера.

На выполнение экзаменационной работы по информатике отводится 3 часа 55 минут (235 минут).

Экзаменационная работа выполняется с помощью специализированного программного обеспечения, предназначенного для проведения экзамена в компьютерной форме. При выполнении заданий Вам будут доступны на протяжении всего экзамена текстовый редактор, редактор электронных таблиц, системы программирования. Ярлыки для запуска указанного программного обеспечения размещены на рабочем столе компьютера. Во время выполнения экзаменационной работы для сохранения рабочих файлов – как тех, которые приложены к заданиям на станции КЕГЭ, так и тех, которые Вы создаёте самостоятельно, – необходимо использовать рабочую папку экзамена. Её адрес указан в приложении к паспорту станции КЕГЭ, которое лежит у Вас на столе.

На протяжении сдачи экзамена доступ к сети Интернет запрещён.

При выполнении заданий можно пользоваться черновиком. **Записи в черновике не учитываются при оценивании работы.**

Баллы, полученные Вами за выполненные задания, суммируются. Постарайтесь выполнить как можно больше заданий и набрать наибольшее количество баллов.

### *Желаем успеха!*

В экзаменационных заданиях используются следующие соглашения.

1. Обозначения для логических связок (операций):

а) *отрицание* (инверсия, логическое НЕ) обозначается  $\neg$  (например,  $\neg A$ );

б) *конъюнкция* (логическое умножение, логическое И) обозначается  $\wedge$  (например,  $A \wedge B$ ) либо  $\&$  (например,  $A \& B$ );

в) *дизъюнкция* (логическое сложение, логическое ИЛИ) обозначается  $\vee$  (например,  $A \vee B$ ) либо  $|$  (например,  $A | B$ );

г) *следование* (импликация) обозначается  $\rightarrow$  (например,  $A \rightarrow B$ );

д) *тождество* обозначается  $\equiv$  (например,  $A \equiv B$ ). Выражение  $A \equiv B$  истинно тогда и только тогда, когда значения  $A$  и  $B$  совпадают (либо они оба истинны, либо они оба ложны);

е) символ 1 используется для обозначения истины (истинного высказывания); символ 0 – для обозначения лжи (ложного высказывания).

2. Два логических выражения, содержащих переменные, называются *равносильными* (эквивалентными), если значения этих выражений совпадают при любых значениях переменных. Так, выражения  $A \rightarrow B$  и  $(\neg A) \vee B$  равносильны, а  $A \vee B$  и  $A \wedge B$  неравносильны (значения выражений разные, например, при  $A = 1, B = 0$ ).

3. Приоритеты логических операций: инверсия (отрицание), конъюнкция (логическое умножение), дизъюнкция (логическое сложение), импликация (следование), тождество. Таким образом,  $\neg A \wedge B \vee C \wedge D$  означает то же, что и  $((\neg A) \wedge B) \vee (C \wedge D)$ .

Возможна запись  $A \wedge B \wedge C$  вместо  $(A \wedge B) \wedge C$ . То же относится и к дизъюнкции: возможна запись  $A \vee B \vee C$  вместо  $(A \vee B) \vee C$ .

4. Обозначения Мбайт и Кбайт используются в традиционном для информатики смысле – как обозначения единиц измерения, чьё соотношение с единицей «байт» выражается степенью двойки.

**Задание 1**

На рисунке схема дорог Н-ского района изображена в виде графа, в таблице содержатся сведения о протяжённости каждой из этих дорог (в километрах).

		Номер пункта						
		1	2	3	4	5	6	7
Номер пункта	1				5	21		
	2			13	3	30		
	3		13			53	2	
	4	5	3					8
	5	21	30	53				
	6			2				39
	7				8		39	

Так как таблицу и схему рисовали независимо друг от друга, то нумерация населённых пунктов в таблице никак не связана с буквенными обозначениями на графе. Определите, какова сумма протяжённости дорог из пункта  $D$  в пункт  $B$  и из пункта  $A$  в пункт  $E$ .

В ответе запишите целое число.

**Задание 2**

Миша заполнял таблицу истинности логической функции  $F$

$$\neg(x \rightarrow w) \vee (y \equiv z) \vee y,$$

но успел заполнить лишь фрагмент из трёх различных её строк, даже не указав, какому столбцу таблицы соответствует каждая из переменных  $w, x, y, z$ .

				$F$
	1		0	0
	0	1		0
		0		0

Определите, какому столбцу таблицы соответствует каждая из переменных  $w, x, y, z$ .

В ответе напишите буквы  $w, x, y, z$  в том порядке, в котором идут соответствующие им столбцы (сначала буква, соответствующая первому столбцу; затем буква, соответствующая второму столбцу, и т.д.). Буквы в ответе пишите подряд, никаких разделителей между буквами ставить не нужно.

*Пример.* Функция  $F$  задана выражением  $\neg x \vee y$ , зависящим от двух переменных, а фрагмент таблицы имеет следующий вид.

		$F$
0	1	0

В этом случае первому столбцу соответствует переменная  $y$ , а второму столбцу – переменная  $x$ . В ответе следует написать:  $yx$ .

## Задание 3



*Задание выполняется с использованием прилагаемых файлов.*

В файле приведён фрагмент базы данных «Продукты» о поставках товаров в магазины районов города. База данных состоит из трёх таблиц.

Таблица «Движение товаров» содержит записи о поставках товаров в магазины в течение первой декады июня 2021 г., а также информацию о проданных товарах. Поле *Тип операции* содержит значение *Поступление* или *Продажа*, а в соответствующее поле *Количество упаковок* внесена информация о том, сколько упаковок товара поступило в магазин или было продано в течение дня. Заголовок таблицы имеет следующий вид.

ID операции	Дата	ID магазина	Артикул	Тип операции	Количество упаковок	Цена
-------------	------	-------------	---------	--------------	---------------------	------

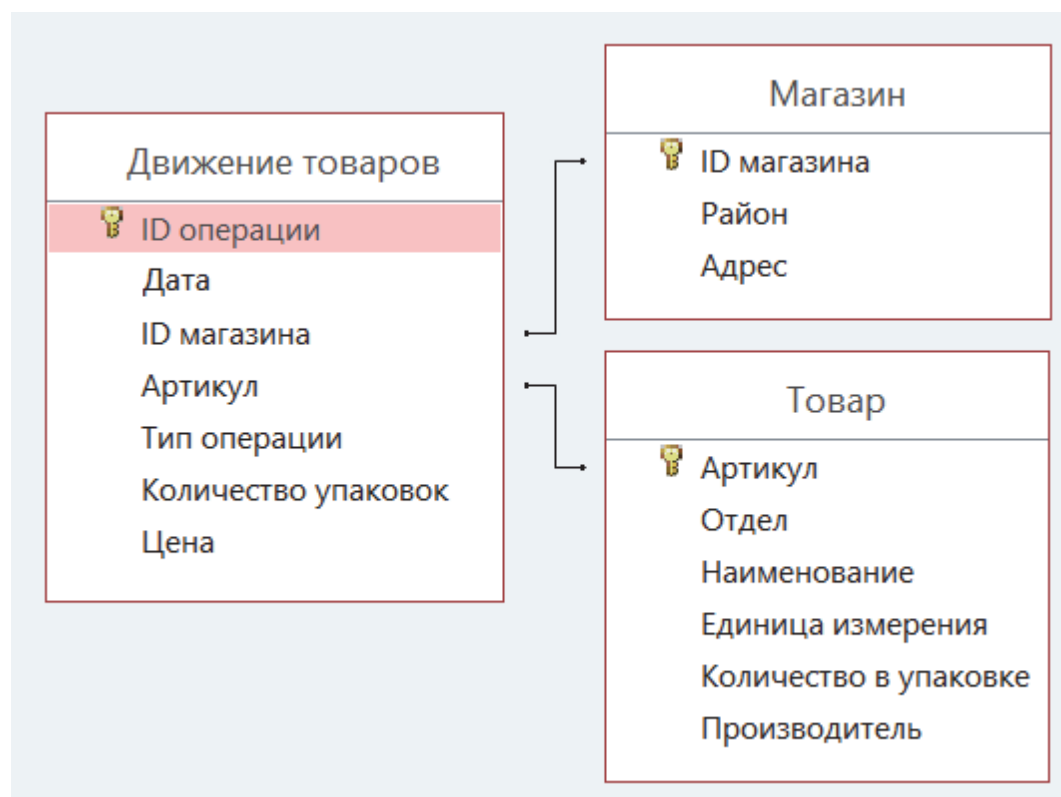
Таблица «Товар» содержит информацию об основных характеристиках каждого товара. Заголовок таблицы имеет следующий вид.

Артикул	Отдел	Наименование	Единица измерения	Количество в упаковке	Производитель
---------	-------	--------------	-------------------	-----------------------	---------------

Таблица «Магазин» содержит информацию о местонахождении магазинов. Заголовок таблицы имеет следующий вид.

ID магазина	Район	Адрес
-------------	-------	-------

На рисунке приведена схема указанной базы данных.



Используя информацию из приведённой базы данных, определите, на сколько увеличилось количество упаковок соды пищевой, имеющих в наличии в магазинах Октябрьского района, за период с 1 по 8 июня включительно.

В ответе запишите только число.

**Задание 4**

По каналу связи передаются сообщения, содержащие только буквы из набора: А, Б, К, Р, Н. Для передачи используется двоичный код, удовлетворяющий условию Фано. Это условие обеспечивает возможность однозначной расшифровки закодированных сообщений. Кодовые слова для некоторых букв известны: К – 01, Р – 001. Для трёх оставшихся букв Б, Н и А кодовые слова неизвестны. Какое количество двоичных знаков потребуется для кодирования слова БАРАБАН, если известно, что оно закодировано **минимально** возможным количеством двоичных знаков?

**Задание 5**

На вход алгоритма подаётся натуральное число  $N$ . Алгоритм строит по нему новое число  $R$  следующим образом.

1. Строится двоичная запись числа  $N$ .
2. Далее эта запись обрабатывается по следующему правилу:
  - а) если число чётное, то к двоичной записи числа слева дописывается 10;
  - б) если число нечётное, то к двоичной записи числа слева дописывается 1 и справа дописывается 01.

Полученная таким образом запись является двоичной записью искомого числа  $R$ .

*Например*, для исходного числа  $4_{10} = 100_2$  результатом будет являться число  $20_{10} = 10100_2$ , а для исходного числа  $5_{10} = 101_2$  результатом будет являться число  $53_{10} = 110101_2$ .

Укажите **минимальное** число  $N$ , после обработки которого с помощью этого алгоритма получается число  $R$ , большее, чем 441. В ответе запишите это число в десятичной системе счисления.

**Задание 6**

Определите, при каком **наименьшем** введённом значении переменной  $s$  программа выведет число 32. Для Вашего удобства программа представлена на четырёх языках программирования.

<b>Паскаль</b>	<b>Python</b>
<pre>var s, n: integer; begin   readln(s);   s := (s - 21) div 10;   n := 1;   while s &gt; 0 do   begin     n := n * 2;     s := s - n;   end;   writeln(n) end.</pre>	<pre>s = int(input()) s = (s - 21) // 10 n = 1 while s &gt; 0:     n = n * 2     s = s - n print(n)</pre>
<b>Алгоритмический язык</b>	<b>C++</b>
<pre><u>алг</u> <u>нач</u>   <u>цел</u> n, s   <u>ввод</u> s   s := div((s - 21), 10)   n := 1   <u>нц пока</u> s &gt; 0     n := n * 2     s := s - n   <u>кц</u>   <u>вывод</u> n <u>кон</u></pre>	<pre>#include &lt;iostream&gt; using namespace std; int main() {   int s, n;   cin &gt;&gt; s;   s = (s - 21) / 10;   n = 1;   while (s &gt; 0)     {n = n * 2; s = s - n;}   cout &lt;&lt; n &lt;&lt; endl;   return 0; }</pre>

**Задание 7**

Для хранения сжатого произвольного растрового изображения размером 192 на 960 пикселей отведено 90 Кбайт памяти без учёта размера заголовка файла. При сжатии объём файла уменьшается на 35%. Для кодирования цвета каждого пикселя используется одинаковое количество бит, коды пикселей записываются в файл один за другим без промежутков. Какое максимальное количество цветов можно использовать в изображении?



**Задание 8**

Все пятибуквенные слова, в составе которых могут быть только буквы Б, А, Т, Ы, Р, записаны в алфавитном порядке и пронумерованы начиная с 1.

Ниже приведено начало списка.

1. ААААА
2. ААААБ
3. ААААР
4. ААААТ
5. ААААЫ
6. АААБА

...

Под каким номером в списке идёт первое слово, которое не содержит ни одной буквы Ы и не содержит букв А, стоящих рядом?

**Задание 9**

*Задание выполняется с использованием прилагаемых файлов.*

Откройте файл электронной таблицы, содержащей в каждой строке пять натуральных чисел. Определите количество строк таблицы, в которых квадрат суммы максимального и минимального чисел в строке больше суммы квадратов трёх оставшихся.

**Задание 10**

*Задание выполняется с использованием прилагаемых файлов.*

Текст романа Льва Николаевича Толстого «Анна Каренина» представлен в виде файлов нескольких форматов. Откройте один из файлов и определите, сколько раз встречается в тексте отдельное слово «душа» со строчной буквы. В ответе запишите только число.

**Задание 11**

При регистрации в компьютерной системе каждому объекту присваивается идентификатор, состоящий из 234 символов и содержащий только десятичные цифры и символы из 1350-символьного специального алфавита. В базе данных для хранения каждого идентификатора отведено одинаковое и минимально возможное целое число байт. При этом используется посимвольное кодирование идентификаторов, все символы кодируются одинаковым и минимально возможным количеством бит.

Определите объём памяти (в Кбайт), необходимый для хранения 65 536 идентификаторов. В ответе запишите только целое число – количество Кбайт.

**Задание 12**

Исполнитель Редактор получает на вход строку цифр и преобразовывает её. Редактор может выполнять две команды, в обеих командах  $v$  и  $w$  обозначают цепочки цифр.

А) **заменить** ( $v$ ,  $w$ ).

Эта команда заменяет в строке первое слева вхождение цепочки  $v$  на цепочку  $w$ . Например, выполнение команды **заменить** (111, 27)

преобразует строку 05111150 в строку 0527150.

Если в строке нет вхождений цепочки  $v$ , то выполнение команды

**заменить** ( $v$ ,  $w$ )

не меняет эту строку.

Б) **нашлось** ( $v$ ).

Эта команда проверяет, встречается ли цепочка  $v$  в строке исполнителя Редактор. Если она встречается, то команда возвращает логическое значение «истина», в противном случае возвращает значение «ложь». Строка исполнителя при этом не изменяется.

Цикл

ПОКА *условие*

*последовательность команд*

КОНЕЦ ПОКА

выполняется, пока условие истинно.

В конструкции

ЕСЛИ *условие*

ТО *команда1*

ИНАЧЕ *команда2*

КОНЕЦ ЕСЛИ

выполняется *команда1* (если условие истинно) или *команда2* (если условие ложно).

Какая строка получится в результате применения приведённой ниже программы к строке, состоящей из 84 идущих подряд цифр 8? В ответе запишите полученную строку.

НАЧАЛО

ПОКА **нашлось** (1111) ИЛИ **нашлось** (8888)

ЕСЛИ **нашлось** (1111)

ТО **заменить** (1111, 8)

ИНАЧЕ **заменить** (8888, 11)

КОНЕЦ ЕСЛИ

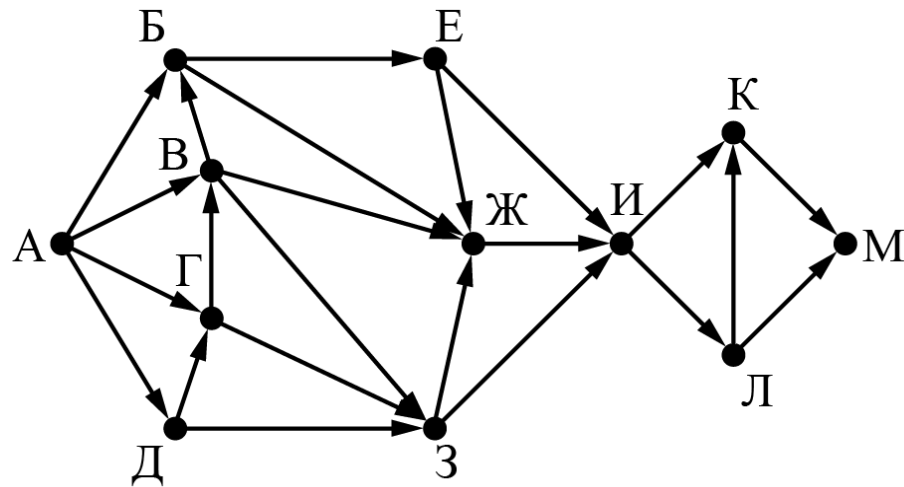
КОНЕЦ ПОКА

КОНЕЦ

**Задание 13**

На рисунке представлена схема дорог, связывающих города А, Б, В, Г, Д, Е, Ж, З, И, К, Л, М. По каждой дороге можно двигаться только в одном направлении, указанном стрелкой.

Какова длина самого длинного пути из города А в город М? Длиной пути считать количество дорог, составляющих этот путь.



**Задание 14**

Значение арифметического выражения

$$7 \cdot 512^{1912} + 6 \cdot 64^{1954} - 5 \cdot 8^{1991} - 4 \cdot 8^{1980} - 2022$$

записали в системе счисления с основанием 8. Определите количество цифр 7 в записи этого числа.

**Задание 15**

Обозначим через  $\text{ДЕЛ}(n, m)$  утверждение «натуральное число  $n$  делится без остатка на натуральное число  $m$ ».

Для какого **наименьшего** натурального числа  $A$  формула

$$(\text{ДЕЛ}(x, 3) \rightarrow \neg \text{ДЕЛ}(x, 5)) \vee (x + A \geq 90)$$

тождественно истинна (т.е. принимает значение 1) при любом натуральном значении переменной  $x$ ?



**Задание 16**

Алгоритм вычисления значения функции  $F(n)$ , где  $n$  – натуральное число, задан следующими соотношениями:

$$F(n) = 2 \text{ при } n < 3;$$

$$F(n) = F(n - 2) + F(n - 1) - n, \text{ если } n > 2 \text{ и при этом } n \text{ чётно};$$

$$F(n) = F(n - 1) - F(n - 2) + 2 \times n, \text{ если } n > 2 \text{ и при этом } n \text{ нечётно.}$$

Чему равно значение функции  $F(32)$ ?

**Задание 17**

*Задание выполняется с использованием прилагаемых файлов.*

В файле содержится последовательность натуральных чисел. Элементы последовательности могут принимать целые значения от 1 до 100 000 включительно. Определите количество пар последовательности, в которых хотя бы одно число делится на минимальный элемент последовательности, кратный 21. Гарантируется, что такой элемент в последовательности есть. В ответе запишите количество найденных пар, затем максимальную из сумм элементов таких пар. В данной задаче под парой подразумевается два идущих подряд элемента последовательности.

## Задание 18



*Задание выполняется с использованием прилагаемых файлов.*

Квадрат разлинован на  $N \times N$  клеток ( $1 < N < 30$ ). Исполнитель Робот может перемещаться по клеткам, выполняя за одно перемещение одну из двух команд: **вправо** или **вниз**. По команде **вправо** Робот перемещается в соседнюю правую клетку, по команде **вниз** – в соседнюю нижнюю. Квадрат ограничен внешними стенами. Между соседними клетками квадрата также могут быть внутренние стены. Сквозь стену Робот пройти не может.

Перед каждым запуском Робота в каждой клетке квадрата лежит монета достоинством от 1 до 100. Посетив клетку, Робот забирает монету с собой; это также относится к начальной и конечной клеткам маршрута Робота.

Определите максимальную и минимальную денежные суммы, которые может собрать Робот, пройдя из левой верхней клетки в правую нижнюю. В ответе укажите два числа – сначала максимальную сумму, затем минимальную.

Исходные данные представляют собой электронную таблицу размером  $N \times N$ , каждая ячейка которой соответствует клетке квадрата. Внутренние и внешние стены обозначены утолщёнными линиями.

Пример входных данных:

1	8	8	4
10	1	1	3
1	3	12	2
2	3	5	6

**Задание 19**

Два игрока, Петя и Ваня, играют в следующую игру. Перед игроками лежат две кучи камней. Игроки ходят по очереди, первый ход делает Петя. За один ход игрок может добавить в одну из куч (по своему выбору) **один** камень или увеличить количество камней в куче в **два раза**. Для того чтобы делать ходы, у каждого игрока есть неограниченное количество камней.

Игра завершается в тот момент, когда суммарное количество камней в кучах становится не менее 231. Победителем считается игрок, сделавший последний ход, т.е. первым получивший такую позицию, при которой в кучах будет 231 или больше камней.

В начальный момент в первой куче было 17 камней, во второй куче –  $S$  камней;  $1 \leq S \leq 213$ .

Будем говорить, что игрок имеет *выигрышную стратегию*, если он может выиграть при любых ходах противника.

Известно, что Ваня выиграл своим первым ходом после неудачного первого хода Пети. Укажите **минимальное** значение  $S$ , когда такая ситуация возможна.

**Задание 20**

Для игры, описанной в предыдущем задании, найдите два **наименьших** значения  $S$ , при которых у Пети есть выигрышная стратегия, причём одновременно выполняются два условия:

- Петя не может выиграть за один ход;
- Петя может выиграть своим вторым ходом независимо от того, как будет ходить Ваня.

Найденные значения запишите в ответе в порядке возрастания.

**Задание 21**

Для игры, описанной в задании 19, найдите **минимальное** значение  $S$ , при котором одновременно выполняются два условия:

- у Вани есть выигрышная стратегия, позволяющая ему выиграть первым или вторым ходом при любой игре Пети;
- у Вани нет стратегии, которая позволит ему гарантированно выиграть первым ходом.

**Задание 22**

Ниже на четырёх языках программирования записан алгоритм. Получив на вход число  $x$ , этот алгоритм печатает два числа:  $L$  и  $M$ . Укажите наибольшее число  $x$ , при вводе которого алгоритм печатает сначала 12, а потом 19.

<b>C++</b>	<b>Python</b>
<pre>#include &lt;iostream&gt; using namespace std;  int main() {     int x, K1, K2, Q, P, L, M;     cin &gt;&gt; x;     Q = 8;     P = 10;     K1 = 0;     K2 = 0;     while (x &lt;= 100) {         K1 = K1 + 1;         x = x + P;     }     while (x &gt;= Q) {         K2 = K2 + 1;         x = x - Q;     }     L = x + K1;     M = x + K2;     cout &lt;&lt; L &lt;&lt; endl &lt;&lt; M &lt;&lt; endl;     return 0; }</pre>	<pre>x = int(input()) Q = 8 P = 10 K1 = 0 K2 = 0 while x &lt;= 100:     K1 = K1 + 1     x = x + P while x &gt;= Q:     K2 = K2 + 1     x = x - Q L = x + K1 M = x + K2 print(L) print(M)</pre>
<b>Алгоритмический язык</b>	<b>Паскаль</b>
<pre><u>алг</u> <u>нач</u>     <u>цел</u> x, K1, K2, Q, P, L, M     <u>ввод</u> x     Q := 8     P := 10     K1 := 0     K2 := 0     <u>нц пока</u> x &lt;= 100         K1 := K1 + 1         x := x + P     <u>кц</u>     <u>нц пока</u> x &gt;= Q         K2 := K2 + 1         x := x - Q     <u>кц</u>     L := x + K1     M := x + K2     <u>вывод</u> L, <u>нс</u>, M <u>кон</u></pre>	<pre>var x, K1, K2, Q, P, L, M: integer; begin     readln(x);     Q := 8;     P := 10;     K1 := 0;     K2 := 0;     while x &lt;= 100 do         begin             K1 := K1 + 1;             x := x + P;         end;     while x &gt;= Q do         begin             K2 := K2 + 1;             x := x - Q;         end;     L := x + K1;     M := x + K2;     writeln(L);     writeln(M); end.</pre>

**Задание 23**

Исполнитель преобразует число на экране.

У исполнителя есть две команды, которым присвоены номера:

1. **Прибавь 2**
2. **Умножь на 2**

Первая из них увеличивает число на экране на 2, вторая увеличивает число на экране в два раза.

Программа для исполнителя – это последовательность команд.

Сколько существует программ, для которых при исходном числе 1 результатом является число 52, и при этом траектория вычислений содержит число 18?

Траектория вычислений программы – это последовательность результатов выполнения всех команд программы.

*Например*, для программы **121** при исходном числе 3 траектория будет состоять из чисел 5, 10, 12.



**Задание 24**

*Задание выполняется с использованием прилагаемых файлов.*

Текстовый файл состоит из символов  $A$ ,  $B$  и  $C$ .

Определите максимальное количество идущих подряд пар символов  $AB$  или  $CB$  в прилагаемом файле.

Искомая подпоследовательность должна состоять только из пар  $AB$ , или только из пар  $CB$ , или только из пар  $AB$  и  $CB$  в произвольном порядке следования этих пар.

Для выполнения этого задания следует написать программу.

**Задание 25**

Назовём маской числа последовательность цифр, в которой также могут встречаться следующие символы:

- символ «?» означает ровно одну произвольную цифру;
- символ «\*» означает любую последовательность цифр произвольной длины; в том числе «\*» может задавать и пустую последовательность.

*Например*, маске  $123*4?5$  соответствуют числа 123405 и 12300405.

Среди натуральных чисел, не превышающих  $10^9$ , найдите все числа, соответствующие маске  $12345?7?8$ , делящиеся на число 23 без остатка.

В ответе запишите в первом столбце таблицы все найденные числа в порядке возрастания, а во втором столбце – соответствующие им результаты деления этих чисел на 23.

Количество строк в таблице для ответа избыточно.

**Задание 26**

*Задание выполняется с использованием прилагаемых файлов.*

В лесничестве саженцы сосны высадили параллельными рядами, которые пронумерованы идущими подряд натуральными числами. Растения в каждом ряду пронумерованы натуральными числами начиная с единицы.

По данным аэрофотосъёмки известно, в каких рядах и на каких местах растения не прижились. Найдите ряд с наибольшим номером, в котором есть ровно 13 идущих подряд свободных мест для посадки новых сосен, таких, что непосредственно слева и справа от них в том же ряду растут сосны. Гарантируется, что есть хотя бы один ряд, удовлетворяющий этому условию. В ответе запишите два целых числа: наибольший номер ряда и наименьший номер места для посадки из числа найденных в этом ряду подходящих последовательностей из 13 свободных мест.

*Входные данные*

В первой строке входного файла находится число  $N$  – количество прижившихся саженцев сосны (натуральное число, не превышающее 20 000). Каждая из следующих  $N$  строк содержит два натуральных числа, не превышающих 100 000: номер ряда и номер места в этом ряду, на котором растёт деревце.

*Выходные данные*

Два целых неотрицательных числа: наибольший номер ряда и наименьший номер места в выбранной последовательности из 13 мест, подходящих для посадки новых сосен.

*Типовой пример организации входных данных*

7

40 3

40 7

60 33

50 125

50 129

50 68

50 72

*Для приведённого примера, при условии, что необходимо 3 свободных места, ответом является пара чисел: 50; 69.*

**Типовой пример имеет иллюстративный характер. Для выполнения задания используйте данные из прилагаемых файлов.**

**Задание 27**

*Задание выполняется с использованием прилагаемых файлов.*

На каждом 3-м километре кольцевой автодороги с двусторонним движением установлены контейнеры для мусора. Длина кольцевой автодороги равна  $3N$  километров. Нулевой километр и  $3N$ -й километр автодороги находятся в одной точке. Известно количество мусора, которое накапливается ежедневно в каждом из контейнеров. Из каждого пункта мусор вывозит отдельный мусоровоз. Стоимость доставки мусора вычисляется как произведение количества мусора на расстояние от пункта до центра переработки. Центр переработки отходов открыли в одном из пунктов сбора мусора таким образом, чтобы общая стоимость доставки мусора из всех пунктов в этот центр была минимальной.

Определите минимальные расходы на доставку мусора в центр переработки отходов.

*Входные данные*

Дано два входных файла (файл  $A$  и файл  $B$ ), каждый из которых в первой строке содержит число  $N$  ( $1 \leq N \leq 10\,000\,000$ ) – количество пунктов сбора мусора на кольцевой автодороге. В каждой из следующих  $N$  строк находится число – количество мусора в контейнере (все числа натуральные, количество мусора в каждом пункте не превышает 1000). Числа указаны в порядке расположения контейнеров на автомагистрали, начиная с первого километра.

В ответе укажите два числа: сначала значение искомой величины для файла  $A$ , затем – для файла  $B$ .

*Типовой пример организации данных во входном файле*

6

8

20

5

13

7

19

*При таких исходных данных, если контейнеры установлены на каждом километре автодороги, необходимо открыть центр переработки в пункте 6. В этом случае сумма транспортных затрат составит:*

$$1 \cdot 7 + 0 \cdot 19 + 1 \cdot 8 + 2 \cdot 20 + 3 \cdot 5 + 2 \cdot 13.$$

**Типовой пример имеет иллюстративный характер. Для выполнения задания используйте данные из прилагаемых файлов.**

**Предупреждение:** для обработки файла  $B$  не следует использовать переборный алгоритм, вычисляющий сумму для всех возможных вариантов, поскольку написанная по такому алгоритму программа будет выполняться слишком долго.