

Инструкция по выполнению работы

Экзаменационная работа включает в себя 31 задание: 22 задания с кратким ответом и 9 заданий с развёрнутым ответом. На выполнение экзаменационной работы по географии отводится 3 часа (180 минут).

Ответы к заданиям 1–21 и 23 записываются в виде числа, приведённым ниже образцам в поле ответа в тексте работы, а затем перенесите в бланк ответов № 1. Если ответ на задание имеет единицу измерения, то при переносе ответа на бланк следует записать только полученное число. Единицы измерения в ответе указывать не надо.

Ответ:

3	1	2
---	---	---

 3 1 2

Ответ:

А	Б	В
2	4	1

 2 4 1

Ответ: 34. 34

Ответ: -1,8 тыс. человек

-	1	,	8
---	---	---	---

Ответ: КУРСКАЯ область

К	У	Р	С	К	А	Я
---	---	---	---	---	---	---

Ответом на задание 22 должен быть сделанный Вами рисунок. Задания 24–31 требуют развёрнутого ответа. В заданиях 24–31 требуется записать полный ответ на поставленный вопрос или решение задачи. В бланке ответов № 2 укажите номер задания и запишите ответ на него.

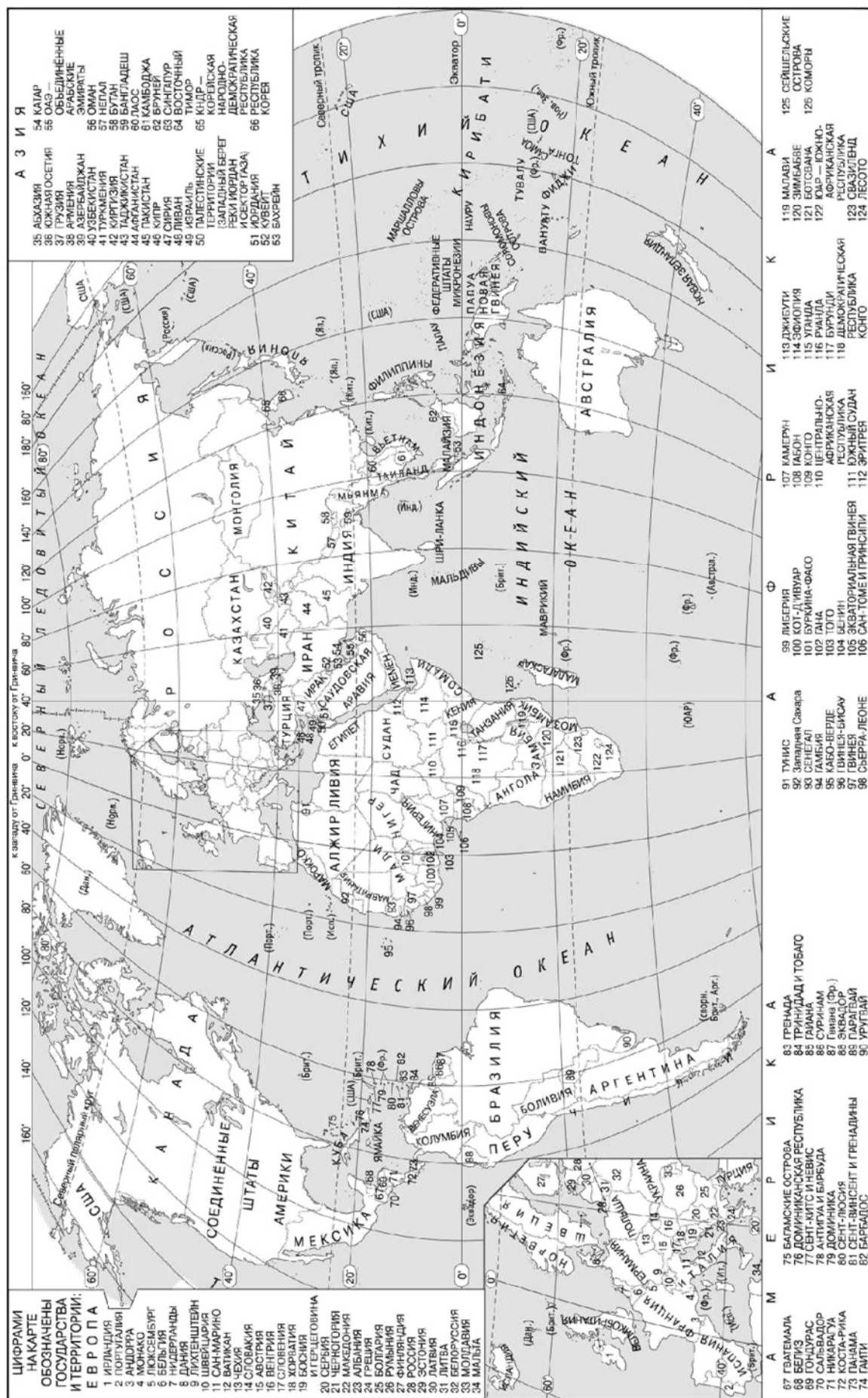
Все бланки ЕГЭ заполняются яркими чёрными чернилами. Допускается использование гелевой или капиллярной ручки.

При выполнении заданий можно пользоваться черновиком. **Записи в черновике, а также в тексте контрольных измерительных материалов не учитываются при оценивании работы.** Также можно использовать прилагаемые справочные материалы, линейку, транспортир и непрограммируемый калькулятор.

Баллы, полученные Вами за выполненные задания, суммируются. Постарайтесь выполнить как можно больше заданий и набрать наибольшее количество баллов.

После завершения работы проверьте, чтобы ответ на каждое задание в бланках ответов № 1 и № 2 был записан под правильным номером

Желаем успеха!



Основные демографические показатели некоторых стран Южной Америки и Африки в 2017 г.

Страна	Объём ВВП, млрд долл.	Структура ВВП, %			Структура занятости населения, %			Объём экспорта, млрд долл.	Объём сельскохозяйственного экспорта, млрд долл.
		Сфера услуг	Промышленность	Сельское хозяйство	Сфера услуг	Промышленность	Сельское хозяйство		
Аргентина	922,1	61,1	28,1	10,8	66	29	5	58,43	37,4
Боливия	85,8	48,2	37,8	13,8	49	22	29	7,7	1,6
Бразилия	3243,2	72,7	20,7	6,6	59	32	9	217,7	90,4
Венесуэла	452,7	54,9	40,4	4,7	70	22	8	31,6	0,03
Колумбия	711,6	62,1	30,8	7,2	62	21	17	37,8	8,3
Парагвай	69,7	54,5	27,7	17,9	55	19	26	8,6	5,5
Перу	420,2	59,9	32,7	7,4	57	18	25	44,9	9,6
Суринам	8,6	57,3	31,1	11,6	69	19	12	2,1	0,15
Уругвай	76,5	69,7	24,1	6,2	73	14	13	7,8	6,06
Чили	453,8	63,0	32,2	4,2	67	24	9	68,3	23,0
Эквадор	193,8	60,1	32,9	7,0	55	18	27	19,1	11,0
Алжир	642,6	47,4	39,3	13,3	59	31	10	34,9	0,42
Ангола	193,6	32,2	57,6	10,2	34	15	49	33,1	0,03
Египет	1204,0	54,0	34,3	11,7	50	26	24	25,6	4,9
Кения	163,2	47,5	18,0	34,5	42	20	38	5,7	3,2
Мали	41,9	40,5	17,7	41,8	11	28	61	2,8	0,6
Марокко	291,3	56,5	29,5	14,0	43	20	37	25,3	5,5
Ливия	31,3	46,2	52,8	1,0	59	24	17	15,6	0,1
Нигер	21,9	39,0	19,5	41,5	20	5	75	1,2	0,4
Судан	177,8	57,8	2,6	39,6	41	7	52	3,0	2,0
Танзания	166,7	47,6	29,0	23,4	50	28	22	4,5	1,7
Тунис	133,3	63,7	26,2	10,1	52	34	14	14,2	1,6
Уганда	89,1	50,7	21,1	28,2	23	7	70	2,8	1,4
Чад	28,6	33,4	14,2	52,4	9	4	87	1,2	0,05
Эфиопия	198,5	43,6	21,6	34,8	22	9	69	3,2	1,3

**Показатели социально-экономического развития некоторых стран Южной Америки
и Африки в 2017 г.**

Страна	Численность населения, млн человек	Рождаемость, ‰	Смертность, ‰	Плотность населения, человек на км ²	Доля городского населения, %	Ожидаемая продолжительность жизни, лет	Доля лиц в возрасте младше 15 лет, %	Доля лиц в возрасте старше 65 лет, %
Аргентина	42,7	16	6	16	91	77	25	12
Боливия	11,3	23	7	11	70	69	32	7
Бразилия	207,9	14	6	25	86	75	23	8
Венесуэла	31,4	19	5	36	88	75	28	7
Гвиана (Фр)	0,3	21	8	4	85	78	33	5
Колумбия	49,8	15	6	45	76	76	26	8
Парагвай	6,9	21	6	18	60	73	30	6
Перу	32,2	19	6	26	79	75	27	7
Уругвай	3,5	14	9	20	95	77	21	15
Чили	18,6	14	6	25	87	80	21	11
Эквадор	17,0	20	5	69	65	76	29	7
Алжир	42,7	26	4	18	73	77	29	6
Ангола	30,4	45	10	25	45	60	48	2
Египет	97,0	27	6	101	43	72	33	4
Кения	51,0	31	6	92	27	67	41	3
Ливия	6,4	20	5	4	79	72	29	4
Мали	19,4	45	10	16	42	60	47	2
Марокко	35,1	19	5	81	79	75	25	6
Нигер	22,2	48	10	18	16	60	50	3
Судан	40,6	34	8	23	36	64	41	4
Танзания	57,5	39	7	69	34	65	45	3
Тунис	11,6	19	6	76	68	76	24	8
Уганда	44,1	41	9	229	24	63	48	3
Чад	14,9	45	13	13	23	53	47	2
Эфиопия	105,0	33	7	110	20	65	41	4

Вариант № 1

Ответами к заданиям 1–21 и 23 являются число, последовательность цифр или слово (словосочетание). Ответ запишите в поле ответа в тексте работы, а затем перенесите в БЛАНК ОТВЕТОВ № 1 справа от номера соответствующего задания, начиная с первой клеточки. Последовательность цифр записывайте без пробелов, запятых и других дополнительных символов. Каждый символ пишите в отдельной клеточке в соответствии с приведёнными в бланке образцами.

1. Город Ричмонд имеет географические координаты 37° 61' с.ш 77° 46' з.д. Определите, на территории какого государства находится этот город.

Ответ: _____

2. На метеостанциях 1, 2 и 3 одновременно проводят измерения абсолютной влажности воздуха (содержание водяного пара в 1 м³ воздуха) и температуры воздуха. Полученные значения показаны в таблице. Расположите эти метеостанции в порядке повышения на них относительной влажности (от наиболее низкой к наиболее высокой).

Метеостанция	Содержание водяного пара в 1 м ³ воздуха, г	Температура воздуха, °С
1	4,2	8
2	3,2	18
3	2,2	28

Запишите в таблицу получившуюся последовательность цифр.

--	--	--

3. Эффективность работы солнечных панелей, используемых для энергоснабжения жилых домов, во многом зависит от продолжительности светового дня. Расположите перечисленные города в порядке увеличения продолжительности светового дня 1 мая, начиная с города с наименьшей продолжительностью светового дня.

- 1) Ханты-Мансийск
- 2) Омск
- 3) Воркута

Запишите в таблицу получившуюся последовательность цифр.

--	--	--

4. Расположите перечисленные части Мирового океана с запада на восток в том порядке, в котором они расположены на карте мира и в справочных материалах, начиная с самой западной.

- 1) Аравийское море
- 2) Бенгальский залив
- 3) Гвинейский залив

Запишите в таблицу получившуюся последовательность цифр

--	--	--

5. Прочитайте приведённый ниже текст, в котором пропущен ряд слов. Выберите из предлагаемого списка слова, которые необходимо вставить на место пропусков.

Строение земной коры

Литосфера – внешняя твёрдая оболочка Земли, которая включает в себя верхнюю часть _____ (А) Земли и земную кору. С начала XX в. учёные считали, что земная кора под материками имеет трёхъярусное строение: слой _____ (Б) пород на поверхности, гранитный слой и базальтовый слой. Сверхглубокая скважина, пробуренная на Кольском полуострове, доказала, что это не везде так. Было установлено, что, начиная с глубины 7000 м, где, как предполагалось, находится нижняя граница гранитного слоя, земная кора тоже сложена гранитами, просто их свойства при _____ (В) давлении в недрах не такие, как на поверхности Земли.

Выбирайте последовательно одно слово за другим, мысленно вставляя на места пропусков слова из списка в нужной форме. Обратите внимание на то, что слов в списке больше, чем Вам потребуется для заполнения пропусков. Каждое слово может быть использовано только один раз.

Список слов:

- 1) ядро
- 2) пониженный
- 3) осадочный
- 4) мантия
- 5) повышенный
- 6) метаморфический

В данной ниже таблице приведены буквы, обозначающие пропущенные слова.

Запишите в таблицу под каждой буквой номер выбранного Вами слова.

А	Б	В

6. Численность населения города является важным фактором, определяющим его экономическое и социальное развитие. Какие три из перечисленных городов России имеют наибольшую численность населения?




- 1) Омск
- 2) Томск
- 3) Кемерово
- 4) Екатеринбург
- 5) Тюмень
- 6) Волгоград

Запишите в ответ цифры в порядке возрастания, под которыми указаны эти города.

--	--	--

7. Установите соответствие между страной и диаграммой, отражающей распределение её ВВП по секторам экономики: к каждой позиции, данной в первом столбце, подберите соответствующую позицию из второго столбца.

■ – промышленность ■ – сельское хозяйство □ – сфера услуг

СТРАНА	РАСПРЕДЕЛЕНИЕ ВВП ПО СЕКТОРАМ ЭКОНОМИКИ
А) Центральноафриканская Республика	1) 
Б) США	2) 
В) Индия	3) 

Запишите в ответ цифры, расположив их в порядке, соответствующем буквам:

А	Б	В

8. Выберите все верные высказывания и запишите цифры, под которыми они указаны.

- 1) Уровень экономического развития страны напрямую зависит от её обеспеченности разнообразными природными ресурсами.
- 2) Темп роста населения Земли зависит от превышения рождаемости над смертностью.
- 3) При добыче открытым способом каменного угля его себестоимость будет тем выше, чем выше его доля на месторождении.
- 4) Повышение содержания метана в атмосфере приводит к усилению парникового эффекта.
- 5) Тёплые течения способствуют уменьшению количества атмосферных осадков.

Ответ: _____

9. В последнее десятилетие Россия стала одним из крупнейших мировых экспортёров зерна. Постоянная забота о качестве продукции, поставляемой на мировой рынок, способствует успеху в конкурентной борьбе с другими странами – экспортёрами зерна. С какими тремя из перечисленных стран Россия конкурирует на мировом зерновом рынке?

- 1) Австралия
- 2) США
- 3) Турция
- 4) Египет
- 5) Канада
- 6) ЮАР

Запишите цифры, под которыми указаны эти страны.

--	--	--

10. Какие из следующих выводов о тенденциях изменения объемов промышленного производства, сделанные на основе анализа данных приведенной ниже таблицы, верны? Запишите цифры, под которыми они указаны.

**Динамика объемов промышленного производства
(в % к предыдущему году)**

Год	2006	2007	2008	2009
Калининградская область	166,6	114,4	101,8	95,3
Тамбовская область	108,4	110,7	100,3	100,1
Республика Адыгея	118,3	118,2	116,6	103,8
Республика Дагестан	108,5	133,1	104,1	103,2

1) В Калининградской области в период с 2006 по 2009 г. ежегодно происходило сокращение объемов промышленного производства.

2) В Тамбовской области в период с 2006 по 2009 г. ежегодно происходило увеличение объемов промышленного производства.

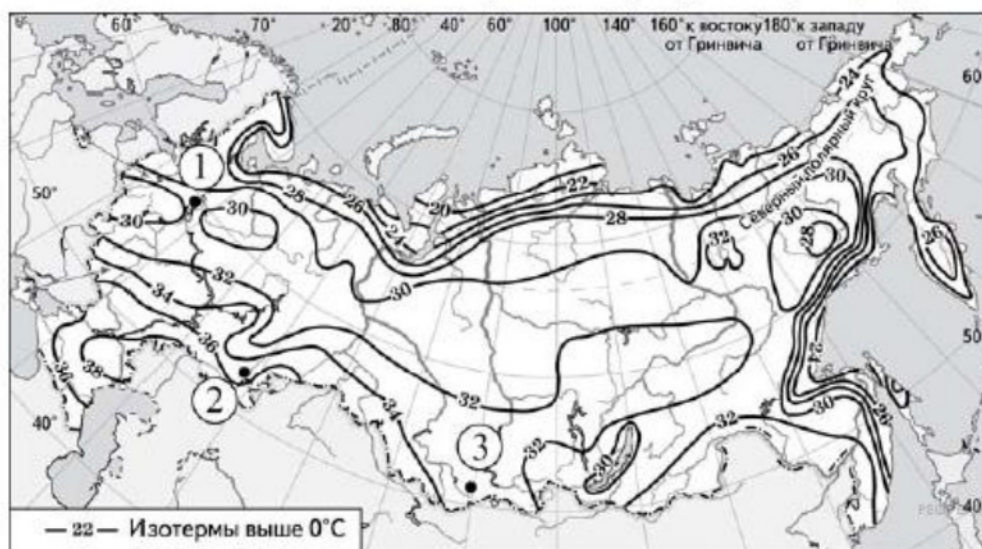
3) В Республике Адыгея в период с 2006 по 2009 г. ежегодно происходило сокращение объемов промышленного производства.

4) В Республике Дагестан в период с 2006 по 2009 г. ежегодно происходило увеличение объемов промышленного производства.

Ответ: _____.

11. С помощью карты сравните значения средних многолетних максимумов температуры воздуха в точках, обозначенных на карте цифрами 1, 2 и 3. Расположите точки в порядке повышения этих значений.

Средние многолетние максимумы температуры воздуха (в °С)



Запишите в таблицу получившуюся последовательность цифр.

--	--	--

12. В каких из следующих высказываний содержится информация о естественном движении населения? Запишите цифры, под которыми они указаны.

1) В 2016 г. за счёт приезжих из других стран численность населения Великобритании увеличилась на 551 тыс. человек.

2) В 2016 г. число родившихся в России оказалось всего на 2286 человек меньше числа умерших.

3) С июля 2018 г. по июль 2019 г. численность населения Земли увеличивалась на 9,4 тыс. человек каждый час, а всего за год – на 82,4 млн человек.

4) В XXI в. демографический взрыв превратился из глобального явления в явление региональное, характерное для наименее развитых стран мира.

5) Индия в Государственной программе планирования семьи использует главным образом инструменты материального поощрения.

Ответ: _____.

13. Расположите события в геологической истории Земли в хронологическом порядке, начиная с самого раннего.

1) В конце пермского периода на территории современной Сибири начались крупнейшие в истории Земли вулканические извержения, длившиеся сотни лет.

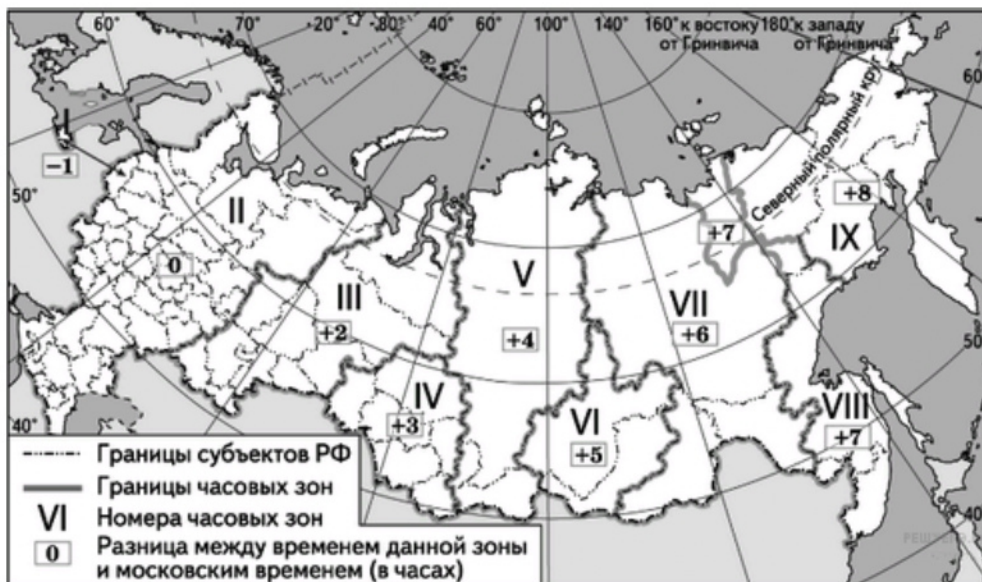
2) Столкновение с Землёй огромного астероида в конце мелового периода стало катастрофой планетарного масштаба.

3) В конце девонского периода на Земле произошло массовое вымирание морских организмов и резкое сокращение биоразнообразия.

Запишите в таблицу получившуюся последовательность цифр

--	--	--

14. В соответствии с Законом «Об исчислении времени» и постановлением Правительства РФ с сентября 2011 г. на территории страны установлено 9 часовых зон (см. карту).



Самолёт вылетел из Улан-Удэ (VI часовая зона) в Пермь (III часовая зона) в 11 часов по местному времени Улан-Удэ. Расчётное время полёта составляет 3 часа. Сколько времени будет в Перми, когда самолёт приземлится? Ответ запишите в виде числа

Ответ: _____ ч.

15. В настоящее время к стратегически важным материалам, данные о запасах которых засекречиваются, стали относить руды таких металлов, как литий, кобальт и др. Учащиеся нашли в Интернете информацию о том, что в мире в 2017 г. было добыто 44 700 т лития, при этом показатель ресурсообеспеченности этим металлом на этот год составлял 358 лет. Определите, какова была величина разведанных запасов лития в 2017 г. Ответ запишите в виде числа.

Ответ: _____ т.

16. Используя данные диаграммы, определите величину миграционного прироста населения Тверской области в 2015 г. Ответ запишите в виде числа (по образцу, указанному в инструкции по выполнению работы).



Ответ: _____ тыс. человек.

17. Определите страну по её краткому описанию.

Страна расположена в Южном полушарии и имеет выход к Атлантическому океану. Это вторая по площади территории и третья по численности населения страна на материке, на котором она находится. Имеются месторождения нефти и природного газа. Одно из основных природных богатств – плодородные почвы субтропических степей. В стране развитое сельское хозяйство. Она является одним из ведущих мировых производителей и экспортёров зерна. Относится к числу стран с высокой долей городского населения (более 90%) в общей численности населения.

Ответ: _____.

18. Определите регион России по его краткому описанию.

Особенностями ЭГП этой области являются выход к морю и соседство с одной из стран СНГ. Она является самым большим по площади территории и наиболее урбанизированным субъектом РФ в пределах географического района, в котором она расположена. Преобладающие ландшафты области — степи с плодородными чернозёмными почвами. Административный центр области является городом-миллионером.

Ответ: _____.

Задания 19 и 20 выполняются с использованием приведённой ниже карты и справочных материалов

Южная Америка. Доля городского населения



19. Расположите перечисленные страны в порядке возрастания в них доли городского населения в общей численности населения, начиная со страны с наименьшим значением этого показателя.

- 1) Гайана
- 2) Эквадор
- 3) Колумбия

Запишите в таблицу получившуюся последовательность цифр.

--	--	--

20. Сергею необходимо построить картограмму «Африка. Доля городского населения», используя такую же интервальную шкалу, как на приведённой выше карте Южной Америки. Установите соответствие между страной и условным обозначением, которое необходимо использовать для отображения доли городского населения каждой из перечисленных стран на карте: к каждой позиции, данной в первом столбце, подберите соответствующую позицию из второго столбца.

СТРАНА

УСЛОВНОЕ ОБОЗНАЧЕНИЕ

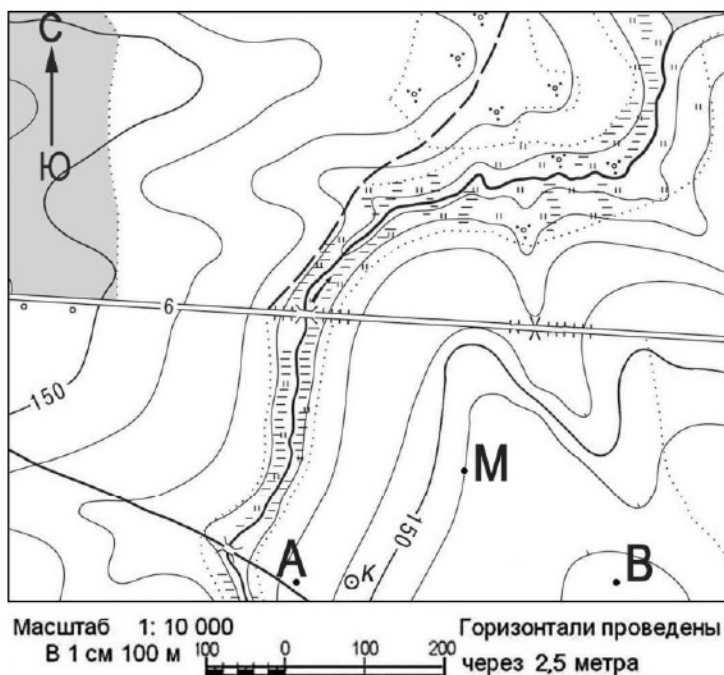
- А) Нигер
- Б) Тунис
- В) Уганда

- 1) 0–20
- 2) 21–40
- 3) 41–60
- 4) 61–80
- 5) 81–100

Запишите в таблицу получившуюся последовательность цифр.

А	Б	В

Задания 21 и 22 выполняются с использованием приведённого ниже фрагмента топографической карты.



21. Определите азимут от точки М на колодец. Ответ запишите цифрами.

Ответ: _____ град.

22. В бланке ответов № 2 укажите номер задания и постройте профиль рельефа местности по линии А – В. При построении основы профиля используйте горизонтальный масштаб в 1 см 50 м и вертикальный масштаб в 1 см 5 м. Укажите на профиле знаком «Х» положение колодца.

Задания 23–25 выполняются с использованием приведённого ниже текста. Ответ на задание 23 запишите в поле ответа в тексте работы, а затем перенесите в БЛАНК ОТВЕТОВ № 1. Для записи ответов на задания 24 и 25 используйте БЛАНК ОТВЕТОВ № 2. Запишите сначала номер задания (24 или 25), а затем развёрнутый ответ на него. Ответы записывайте чётко и разборчиво.

НАВОДНЕНИЕ В ИНДИИ

Порядка 5,2 миллиона человека оказались в зоне затопления в северо-восточном индийском штате Ассам, который уже более недели находится во власти сильнейших ливней, сообщает в среду телеканал NDTV. Согласно его данным, из-за разгула стихии свыше 150 тысяч человек были размещены в лагерях временного проживания. Паводок затронул 30 из 33 округов штата, затопив свыше 4600 деревень. Одиннадцать рек, в том числе одна из крупнейших в Индии — Брахмапутра — вышли из берегов. На сегодняшний день подтверждена информация о 20 погибших из-за наводнений, эвакуация жителей этого индийского региона продолжается. В ней принимают участие 15 групп Национальных сил реагирования на стихийные бедствия. Содействие им оказывают армия республики, в том числе военная авиация. Большая часть национального парка Казиранга, где обитают находящиеся под угрозой исчезновения однорогие носороги и другие редкие животные, была затоплена водой. Животные все же смогли укрыться на специальных

Текущая контрольная работа по географии, 11 класс

платформах, построенных для их безопасности на время наводнения. Инфраструктуре штата Ассам также был нанесен серьезный урон. Поврежденные наводнениями мосты и размывшие дороги осложняют проведение спасательной операции.

23. Запишите название климатического пояса, в котором расположена территория страны.

Ответ: _____.

24. Как называются ветры, которые приносят сезонные дожди?

25. В какое время года и почему в Индии дуют ветры с океана, приносящие осадки?

Для записи ответов на задания 26–31 используйте БЛАНК ОТВЕТОВ № 2. Запишите сначала номер задания (26, 27 и т.д.), а затем развёрнутый ответ на него. Ответы записывайте чётко и разборчиво

26. На основе анализа данных таблицы справочных материалов предположите, какая из стран: Чили или Мали — находилась в 2017 г. выше в рейтинге ООН по индексу человеческого развития (ИЧР). Для обоснования Вашего ответа запишите необходимые числовые данные из таблицы и вычисления, на основании которых Вы сделали своё предположение.

27. Используя данные справочных материалов, сравните доли населения, занятого в сельском хозяйстве, и доли сельского хозяйства в общих объёмах экспорта Перу и Уганды. Сделайте вывод о том, в какой из этих стран сельское хозяйство играет большую роль в экономике. Для обоснования Вашего ответа запишите необходимые числовые данные и вычисления.

28. В Иркутской области работают несколько крупных целлюлозно-бумажных производств. Объясните, что способствовало их размещению на этой территории, указав не менее двух причин.

29. Определите, в каком из пунктов — А или Б — величина суммарной солнечной радиации в июне больше. Для обоснования Вашего ответа приведите два довода. Если Вы приведёте более двух доводов, оцениваться будут только два указанных первыми.



30. Корабль, вышедший из порта Гвадар с координатами 25° с.ш. 62° в.д., доставил необходимые запчасти на неисправный сухогруз, остановившийся в Индийском океане в 453 км к югу от порта Гвадар. Определите географическую широту точки, в которой находился неисправный корабль, если известно, что его местоположение после остановки не изменилось, а ремонтный корабль шёл строго по меридиану. Ответ округлите до целого числа. Запишите решение задачи.

31. Обширные территории Калмыкии и севера Дагестана более тридцати лет назад были объявлены зоной экологического бедствия. С 1970-х годов на востоке Калмыкии начали быстро распространяться барханы. В 1980-е годы учёные обнаружили в регионе более трехсот тысяч гектаров быстро распространяющихся песков. Сильно пострадала треть пастбищ в Калмыкии и Кизлярские пастбища в северной части Дагестана, где пустыня заняла 250 тыс. гектаров. В 1986 году пески захватили почти все хозяйственные земли в регионе. Многие специалисты сходятся во мнении, что образование единственной в Европе антропогенной пустыни началось во второй половине XX века в связи с распространением коллективного сельского хозяйства. Однако учёные Института географии РАН выдвинули гипотезу о том, что экологические проблемы Калмыкии начались гораздо раньше — более 1000 лет назад, когда эти земли вошли в состав Хазарского каганата. Выберите одну из упомянутых выше точек зрения и запишите рассуждения, подтверждающие эту точку зрения

Проверьте, чтобы каждый ответ на бланках ответов № 1 и № 2 был записан рядом с правильным номером задания.