

Тренировочная работа №2 по ГЕОГРАФИИ

11 класс

30 ноября 2021 года

Вариант ГГ2110201

Выполнена: ФИО _____ класс _____

Инструкция по выполнению работы

Работа по географии включает в себя 31 задание: 22 задания с кратким ответом и 9 заданий с развёрнутым ответом. На выполнение работы отводится 3 часа (180 минут).

Ответы к заданиям 1–21 и 23 записываются в виде числа, последовательности цифр или слова (словосочетания).

Ответом на задание 22 должен быть сделанный Вами рисунок. Задания 24–31 требуют развёрнутого ответа. В заданиях 24–31 требуется записать полный ответ на поставленный вопрос или решение задачи. На чистом листе укажите номер задания и запишите ответ на него.

При выполнении заданий можно пользоваться черновиком. **Записи в черновике не учитываются при оценивании работы.** Также можно использовать **прилагаемые справочные материалы**, линейку, транспортир и непрограммируемый калькулятор.

Баллы, полученные Вами за выполненные задания, суммируются. Постарайтесь выполнить как можно больше заданий и набрать наибольшее количество баллов.

Желаем успеха!

Ответами к заданиям 1–21 и 23 являются число, последовательность цифр или слово (словосочетание). Запишите ответ в поле ответа в тексте работы.

1 Посёлок Солнечный имеет географические координаты 50° 43' с.ш. 136° 38' в.д. Определите, на территории какого субъекта РФ находится этот посёлок.

Ответ: _____.

2 На метеостанциях 1, 2 и 3 одновременно проводят измерения содержания водяного пара в 1 м³ воздуха и определяют относительную влажность воздуха. Полученные значения показаны в таблице. Расположите эти метеостанции в порядке повышения температуры воздуха на них в момент измерения содержания водяного пара (от наиболее низкой к наиболее высокой).

Метеостанция	Содержание водяного пара в 1 м ³ воздуха, г	Относительная влажность воздуха, %
1	10,6	67
2	11,7	60
3	12,0	54

Запишите в таблицу получившуюся последовательность цифр.

Ответ:

--	--	--

3 Объёмы потребления электроэнергии на нужды жилищно-коммунального хозяйства во многом зависят от продолжительности светового дня. Расположите перечисленные города в порядке увеличения продолжительности светового дня 10 декабря, начиная с города с наименьшей продолжительностью.

- 1) Сочи
- 2) Самара
- 3) Санкт-Петербург

Запишите в таблицу получившуюся последовательность цифр.

Ответ:

--	--	--

4 Расположите перечисленные горные страны с севера на юг в том порядке, в котором они располагаются на карте мира в справочных материалах, начиная с самой северной.

- 1) Альпы
- 2) Атлас
- 3) Скандинавские горы

Запишите в таблицу получившуюся последовательность цифр.

Ответ:

--	--	--

5 Прочитайте приведённый ниже текст, в котором пропущен ряд слов. Выберите из предлагаемого списка слова, которые необходимо вставить на места пропусков.

Солёность вод Средиземного моря

При измерении солёности вод Мирового океана используется показатель _____(А) – количество солей в граммах, растворённое в 1 литре морской воды. Солёность вод Средиземного моря _____(Б), чем средняя солёность вод Атлантического океана, частью которого оно является. Это объясняется тем, что Средиземное море соединяется с океаном через узкий _____(В) пролив, а испарение с его поверхности значительно выше суммарного стока рек и объёма атмосферных осадков, выпадающих в его акватории.

Выбирайте последовательно одно слово за другим, мысленно вставляя на места пропусков слова из списка в нужной форме. Обратите внимание на то, что слов в списке больше, чем Вам потребуется для заполнения пропусков. Каждое слово может быть использовано только один раз.

Список слов:

- 1) Баб-эль-Мандебский
- 2) Гибралтарский
- 3) процент
- 4) промилле
- 5) выше
- 6) ниже

В данной ниже таблице приведены буквы, обозначающие пропущенные слова. Запишите в таблицу под каждой буквой номер выбранного Вами слова.

Ответ:

А	Б	В

6 В «Стратегии пространственного развития Российской Федерации» одним из приоритетов называется опережающее развитие и социальное обустройство регионов с низкой плотностью населения.

Какие три из перечисленных регионов России имеют **наименьшую** среднюю плотность населения? Запишите в таблицу цифры, под которыми указаны эти регионы.

- 1) Мурманская область
- 2) Республика Тыва
- 3) Чувашская Республика – Чувашия
- 4) Рязанская область
- 5) Чукотский АО
- 6) Омская область

Ответ:

--	--	--

7 Установите соответствие между страной и статистическими данными, отражающими распределение её экономически активного населения по секторам экономики: к каждой позиции, данной в первом столбце, подберите соответствующую позицию из второго столбца.

СТРАНА	РАСПРЕДЕЛЕНИЕ ЭКОНОМИЧЕСКИ АКТИВНОГО НАСЕЛЕНИЯ
А) Перу Б) Дания В) Афганистан	1) сфера услуг – 54 % промышленность – 22 % сельское хозяйство – 24 % 2) сфера услуг – 75 % промышленность – 24 % сельское хозяйство – 1 % 3) сфера услуг – 61 % промышленность – 32 % сельское хозяйство – 7 %

Запишите в таблицу выбранные цифры под соответствующими буквами.

Ответ:

А	Б	В

8 Выберите все верные высказывания и запишите цифры, под которыми они указаны.

- 1) Значение ИЧР (индекса человеческого развития), являющегося показателем развития страны, зависит от уровня смертности населения в расчёте на 1 тыс. жителей.
- 2) Создание водохранилищ приводит к понижению уровня подземных вод на окружающей их территории.
- 3) Работа угольных ТЭС является одной из главных причин загрязнения атмосферы.
- 4) Тёплые океанические течения способствуют уменьшению количества атмосферных осадков.
- 5) Увеличение ожидаемой продолжительности жизни населения приводит к увеличению доли лиц пожилого возраста в общей численности населения.

Ответ: _____.

9 В городах, в которых работают крупные металлургические предприятия, часто наблюдается повышенный уровень загрязнения воздуха. В каких трёх из перечисленных городов работают крупные металлургические заводы? Запишите в таблицу цифры, под которыми указаны эти города.

- 1) Воронеж
- 2) Набережные Челны
- 3) Новокузнецк
- 4) Красноярск
- 5) Томск
- 6) Челябинск

Ответ:

--	--	--

10 На основе анализа данных приведённой ниже таблицы укажите все регионы, в которых в период с 2018 по 2020 г. ежегодно происходило увеличение объёмов промышленного производства. Запишите цифры, под которыми указаны эти регионы.

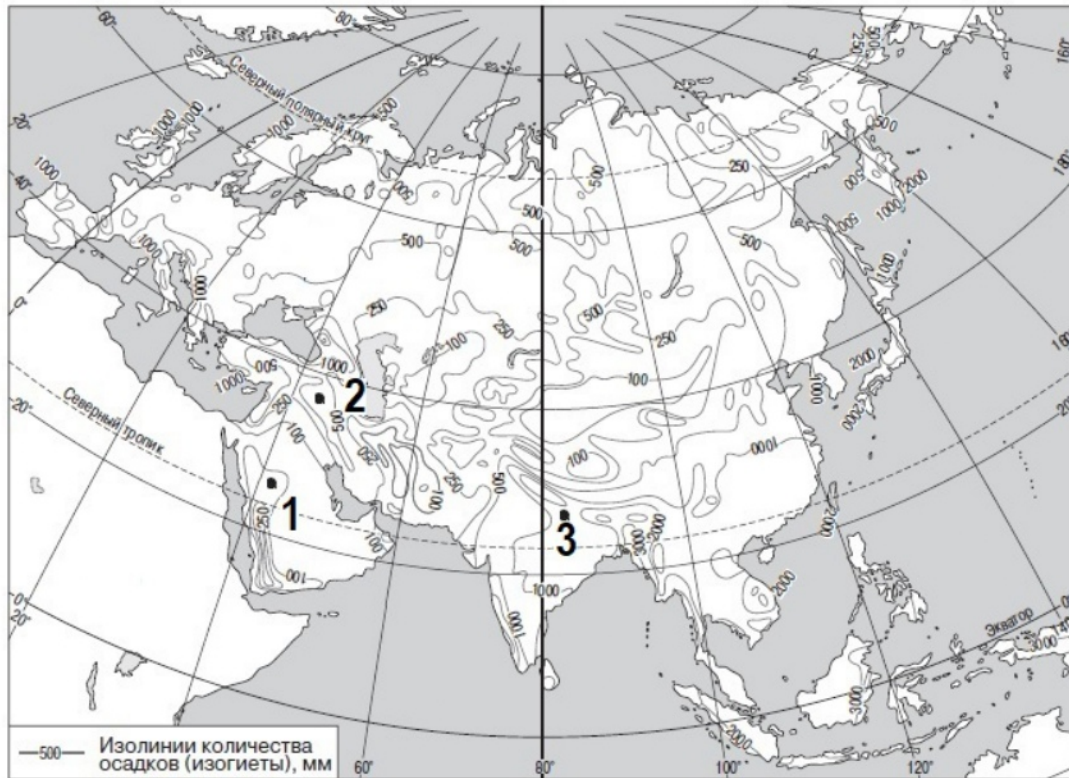
Динамика объёмов промышленного производства
(в % к предыдущему году)

Регион	2018 г.	2019 г.	2020 г.
1) Ростовская область	109,7	101,2	101,7
2) Орловская область	98,1	104,1	105,3
3) Республика Адыгея	104,1	100,5	105,1
4) Свердловская область	109,0	101,7	102,3

Ответ: _____.

- 11** С помощью карты сравните значения среднегодового количества осадков в точках, обозначенных на карте цифрами 1, 2, 3. Расположите эти точки в порядке увеличения количества атмосферных осадков, выпадающих в них, начиная с точки с самым маленьким количеством осадков.

Среднегодовое количество осадков, мм



Запишите в таблицу получившуюся последовательность цифр.

Ответ:

--	--	--

12 Выберите все высказывания с информацией о естественном движении населения и запишите цифры, под которыми они указаны.

- 1) В XX в. население как развитых, так и развивающихся стран росло в основном за счёт естественного прироста вследствие превышения рождаемости над смертностью.
- 2) В 2020 г. миграционный прирост населения в России составил 158 754 человека.
- 3) Рост городов относится к числу важнейших демографических явлений, определяющих изменение численности и состава населения всех стран мира.
- 4) По данным Росстата, в 2020 г. в России на свет появилось 1 435 750 детей, что на 45 324 меньше, чем в 2019 г.
- 5) Рост численности населения США в значительной степени обеспечивается за счёт иммигрантов из самых разных стран мира.

Ответ: _____.

13 Расположите события геологической истории Земли в хронологическом порядке, начиная с самого раннего.

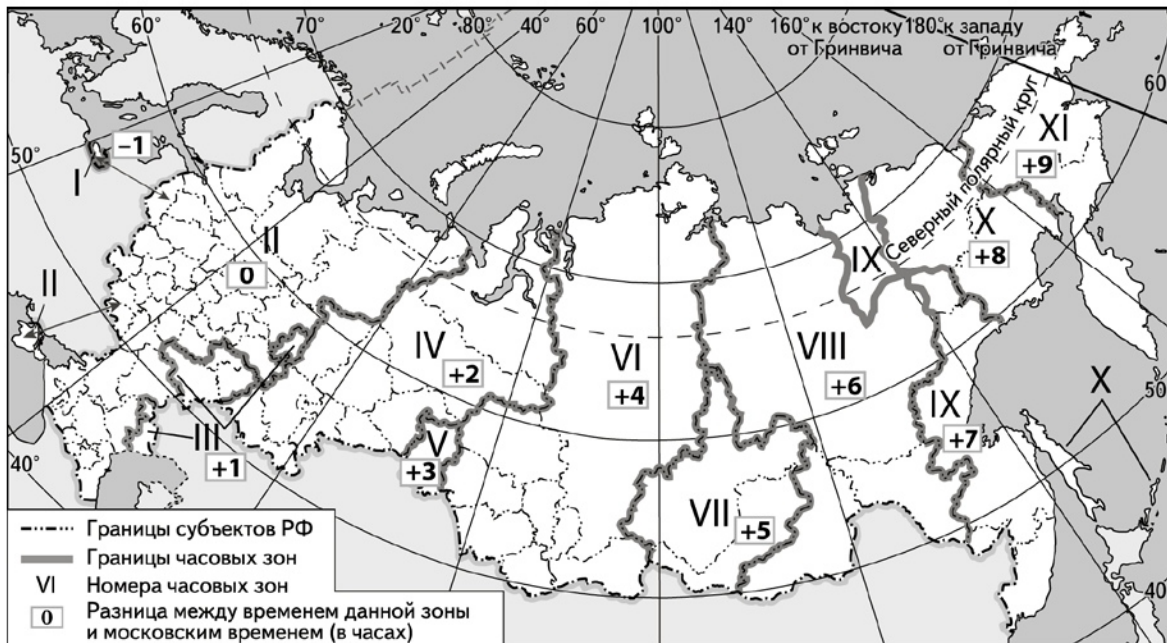
- 1) В конце мелового периода началось отделение Австралии от Антарктиды.
- 2) В девонском периоде континенты Лаврентия и Балтика объединились, сформировав более крупный континент Лавруссия.
- 3) В неогеновом периоде произошло поднятие восточной части Северо-Американской платформы.

Запишите в таблицу получившуюся последовательность цифр.

Ответ:

--	--	--

- 14** В дни голосования на выборах в Государственную Думу избирательные участки во всех регионах открываются в восемь утра по местному времени. Используя карту, определите, во сколько по московскому времени откроются избирательные участки в Алтайском крае.



Ответ запишите в виде числа.

Ответ: _____ ч.

- 15** В настоящее время на каменный уголь приходится около четверти потребляемой в мире энергии. Определите показатель ресурсообеспеченности мира каменным углём по состоянию на 2020 г., если известно, что величина разведанных запасов угля составляла 1 075 999 млн т, а объём добычи – 7741 млн т. Ответ запишите в виде числа.

Ответ: _____ МЛН Т.

- 16** На численность населения субъектов Российской Федерации заметное влияние оказывает как естественное движение населения, так и миграции. Используя данные таблицы, определите величину миграционного прироста населения Владимирской области в 2019 г.

Численность и естественный прирост населения Владимирской области

Показатель	2018 г.	2019 г.	2020 г.
Численность постоянного населения на 1 января, человек	1 378 337	1 365 805	1 358 416
Среднегодовая численность населения, человек	1 372 071	1 362 110	1 350 257
Естественный прирост населения, человек, значение показателя за год	−9273	−10 082	−14 490

Ответ запишите в виде числа.

Ответ: _____ человек(а).

- 17** Определите страну по её краткому описанию.

Это государство является самым крупным по площади территории на материке, на котором оно расположено. Численность населения превышает 40 млн человек, среди верующих преобладают мусульмане. Главную роль в экономике играют нефтяная и газовая промышленность. Сельское хозяйство не удовлетворяет потребности страны в продовольствии. К основным возделываемым культурам относятся зерновые, виноград, оливки и финики.

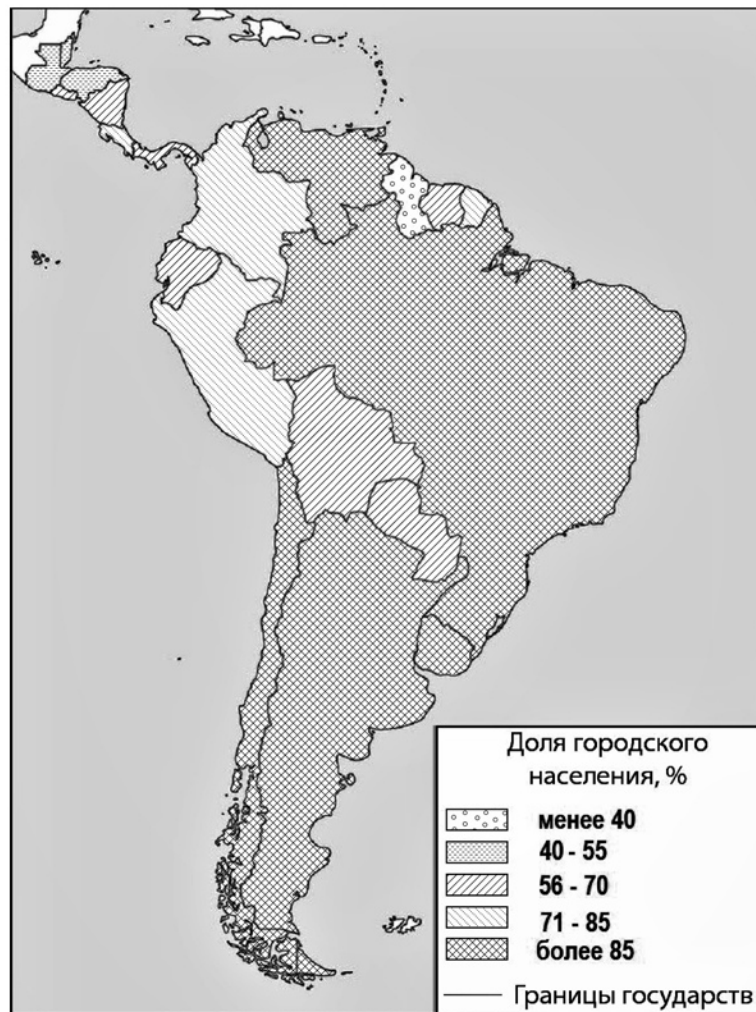
Ответ: _____.

- 18** Определите регион России по его краткому описанию.

Эта область имеет выход к государственной границе и одному из морей Атлантического океана. Имеет государственную границу с двумя странами Европы. На её территории работают крупные морские порты. В области хорошо развиты судостроение, автомобилестроение, энергетическое машиностроение, химическая промышленность, работает крупная атомная электростанция.

Ответ: _____ область.

Задания 19 и 20 выполняются с использованием справочных материалов и приведённой ниже карты.



19 Расположите перечисленные страны в порядке возрастания в них доли городского населения в общей численности населения, начиная со страны с наименьшим значением этого показателя.

- 1) Аргентина
- 2) Уругвай
- 3) Парагвай


Запишите в таблицу получившуюся последовательность цифр.

Ответ:

--	--	--

20 Снежане необходимо построить карту «Африка. Доля городского населения», используя такую же интервальную шкалу, как на приведённой выше карте Южной Америки.

Установите соответствие между страной и условным обозначением, которое необходимо использовать для отображения доли городского населения каждой из перечисленных стран на карте: к каждой позиции, данной в первом столбце, подберите соответствующую позицию из второго столбца.

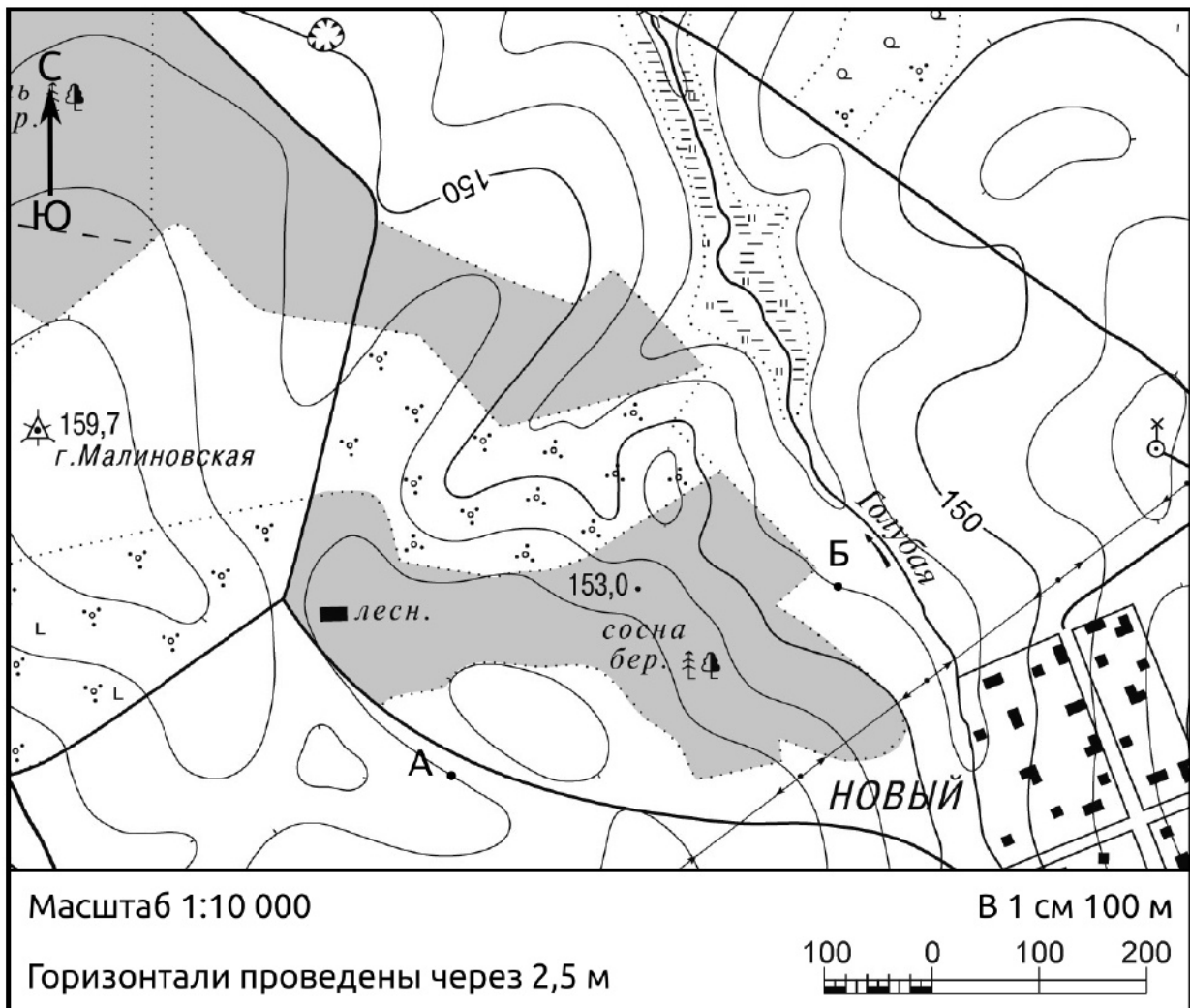
СТРАНА	УСЛОВНОЕ ОБОЗНАЧЕНИЕ
А) Нигер	1)  менее 40
Б) Бенин	2)  40–55
В) Тунис	3)  56–70

Запишите в таблицу выбранные цифры под соответствующими буквами.

Ответ:

А	Б	В

Задания 21–22 выполняются с использованием приведённого ниже фрагмента топографической карты.



- 21** Определите по карте азимут, по которому надо идти туристу, находящемуся у геодезического знака на вершине горы Малиновская, для того, чтобы попасть в точку А.

Ответ запишите в виде числа.

Ответ: _____ град.

- 22** Постройте профиль рельефа местности по линии А–В. При построении основы профиля используйте горизонтальный масштаб в 1 см 50 м и вертикальный масштаб в 1 см 5 м. Укажите на профиле знаком «Х» положение дороги.

Задания 23–25 выполняются с использованием приведённого ниже текста. Ответ на задание 23 запишите в поле ответа в тексте работы. Для записи ответов на задания 24 и 25 используйте чистый лист. Запишите сначала номер задания (24 или 25), а затем развёрнутый ответ на него. Ответы записывайте чётко и разборчиво.

Демографическая ситуация в Тунисе и в Ливии

Ливия и Тунис – два соседних арабских государства со схожим уровнем социально-экономического развития: эти страны находятся рядом в мировом рейтинге по показателю индекса человеческого развития и имеют близкие (около 10 000 долл.) показатели ВВП на душу населения. Но демографическая ситуация в этих странах заметно различается: средняя ожидаемая продолжительность жизни в Тунисе существенно выше, чем в Ливии, в полтора раза выше в Тунисе и смертность в расчёте на тысячу жителей.

Статистические данные, характеризующие демографическую ситуацию в этих странах, представлены в следующей таблице:

Демографические показатели Ливии и Туниса в 2021 г.

Показатели	Ливия	Тунис
Общая численность населения, млн человек	7,0	11,8
Рождаемость, ‰	19	16
Смертность, ‰	4	6
Доля лиц в возрасте младше 15 лет, ‰	28	25
Доля лиц в возрасте старше 65 лет, ‰	5	8
Средняя ожидаемая продолжительность жизни населения, лет	73	76
Доля городского населения, ‰	24	59
Средняя плотность населения, человек на км ²	94	136

Приведённые выше данные свидетельствуют о том, что демографическая ситуация в стране не всегда определяется уровнем её социально-экономического развития.

23 Назовите море, омывающее территории стран, о которых говорится в тексте.

Ответ: _____.

24 Определите, в каком из двух государств, о которых говорится в тексте, выше естественный прирост населения (в расчёте на 1 тыс. жителей). Для обоснования Вашего ответа запишите необходимые числовые данные и вычисления.

25 Объясните, почему при более высокой средней продолжительности жизни населения в Тунисе смертность в этой стране выше, чем в Ливии.

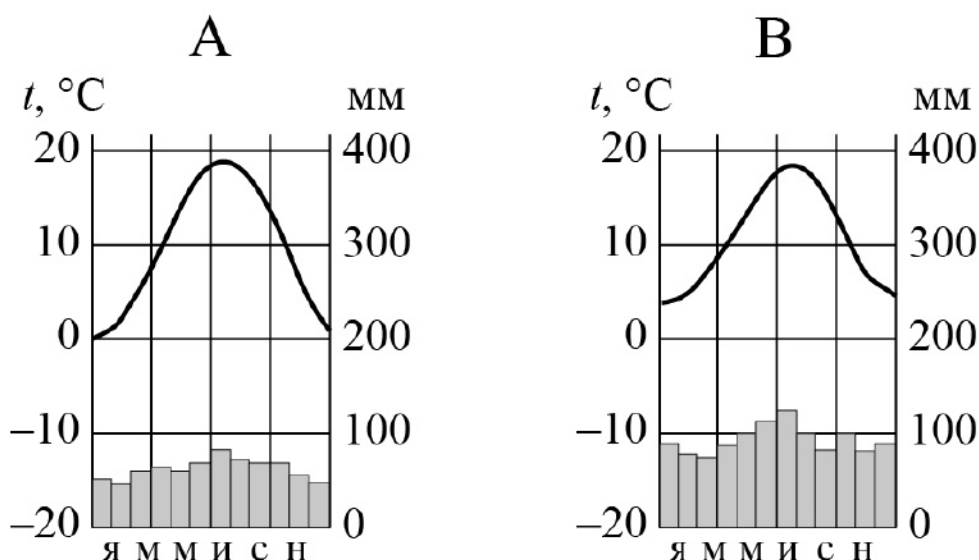
Для записи ответов на задания 26-31 используйте чистый лист. Запишите сначала номер задания (26, 27 и т. д.), а затем развёрнутый ответ на него. Ответы записывайте чётко и разборчиво.

26 На основе анализа данных таблицы справочных материалов предположите, какая из стран – Эквадор или Кения – находилась в 2017 г. выше в рейтинге ООН по Индексу человеческого развития (ИЧР). Для обоснования Вашего ответа запишите необходимые числовые данные из таблицы и вычисления, на основании которых Вы сделали своё предположение.

27 Используя данные справочных материалов, сравните доли сельского хозяйства в ВВП и доли сельского хозяйства в общих объёмах экспорта Намибии и Сенегала. Сделайте вывод о том, в какой из этих стран сельское хозяйство играло бóльшую роль в экономике в 2017 г. Для обоснования Вашего ответа запишите необходимые числовые данные и вычисления.

28 Объясните, почему в декабре количество суммарной солнечной радиации на 1 см² земной поверхности в г. Рио-де-Жанейро (23° ю.ш. 107° з.д.) больше, чем в Джакарте (6° ю.ш. 107° в.д.). Укажите две причины.

29 На рисунке приведены климатограммы, составленные для пунктов А и В, расположенных в Европе примерно на одинаковой широте и высоте над уровнем моря. Определите, какой из них расположен западнее. Для обоснования Вашего ответа приведите два довода.



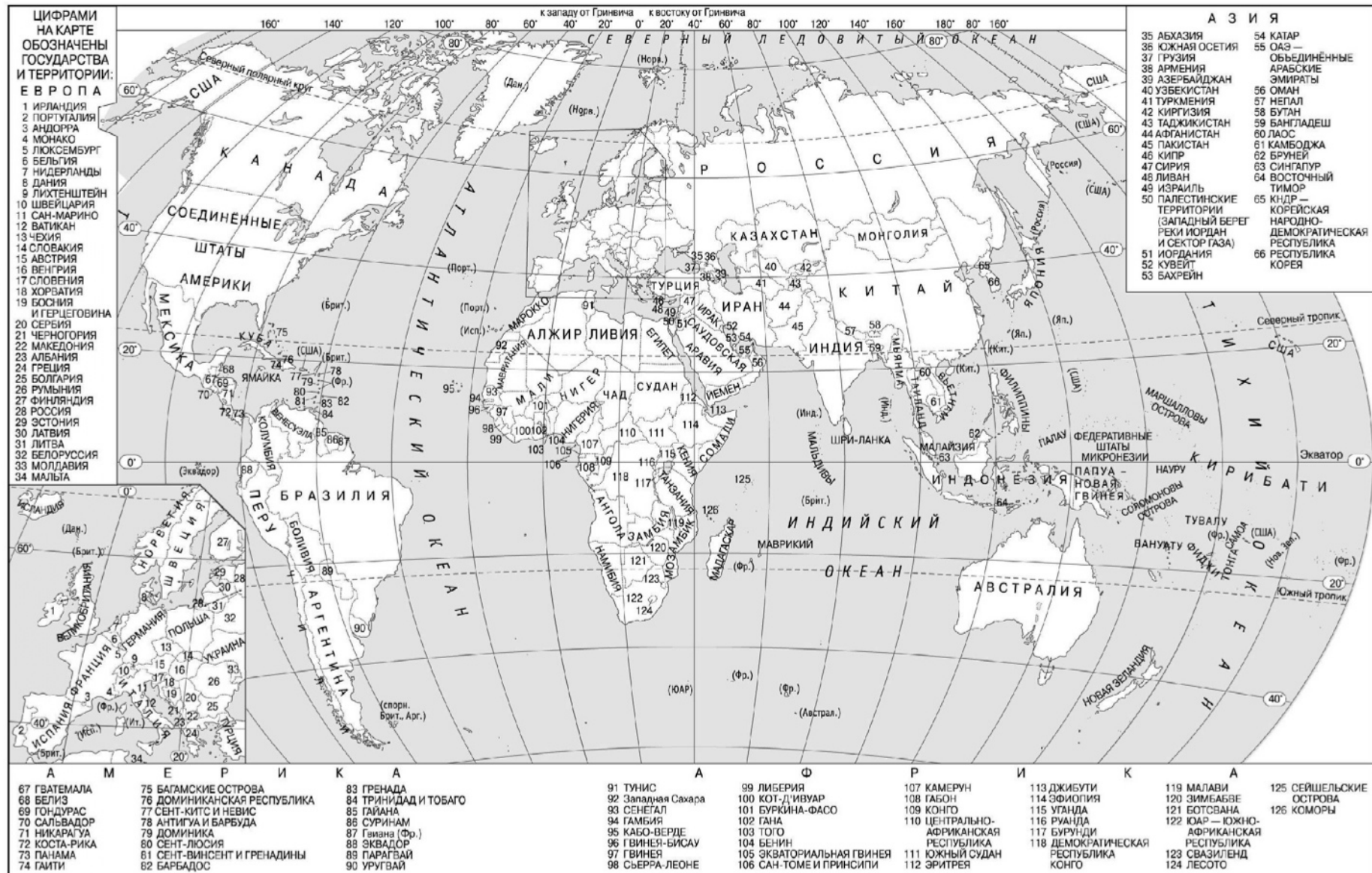
30 Определите географическую долготу пункта, если известно, что в 12 часов по солнечному времени Гринвичского меридиана местное солнечное время в нём 8 часов. Запишите решение задачи.

31 Климат европейской части России быстро меняется. За последние 30 лет средняя годовая температура в центре европейской части России выросла на 1–1,5 градуса. Сокращается холодный период года – уменьшается промежуток времени между периодом, когда температура переходит к устойчивым отрицательным значениям, и периодом, когда температура переходит к устойчивым положительным значениям. При этом прослеживаются различные тенденции изменения количества атмосферных осадков. На севере осадков становится больше, а на юге их количество уменьшается.

Прогнозы указывают на вероятное сохранение наблюдаемых тенденций в ближайшие десятилетия. Изменения климата оказывают заметное влияние на все отрасли хозяйства, и речной транспорт не является исключением. Прогнозируемые дальнейшие изменения климата учитываются в разрабатываемых в нашей стране отраслевых программах адаптации к климатическим изменениям. В этих программах учитываются как возможные негативные, так и положительные эффекты климатических изменений.

Укажите два возможных положительных эффекта потепления климата, сопровождаемого увеличением количества атмосферных осадков, для работы речного транспорта на Верхней и Средней Волге.

Справочные материалы



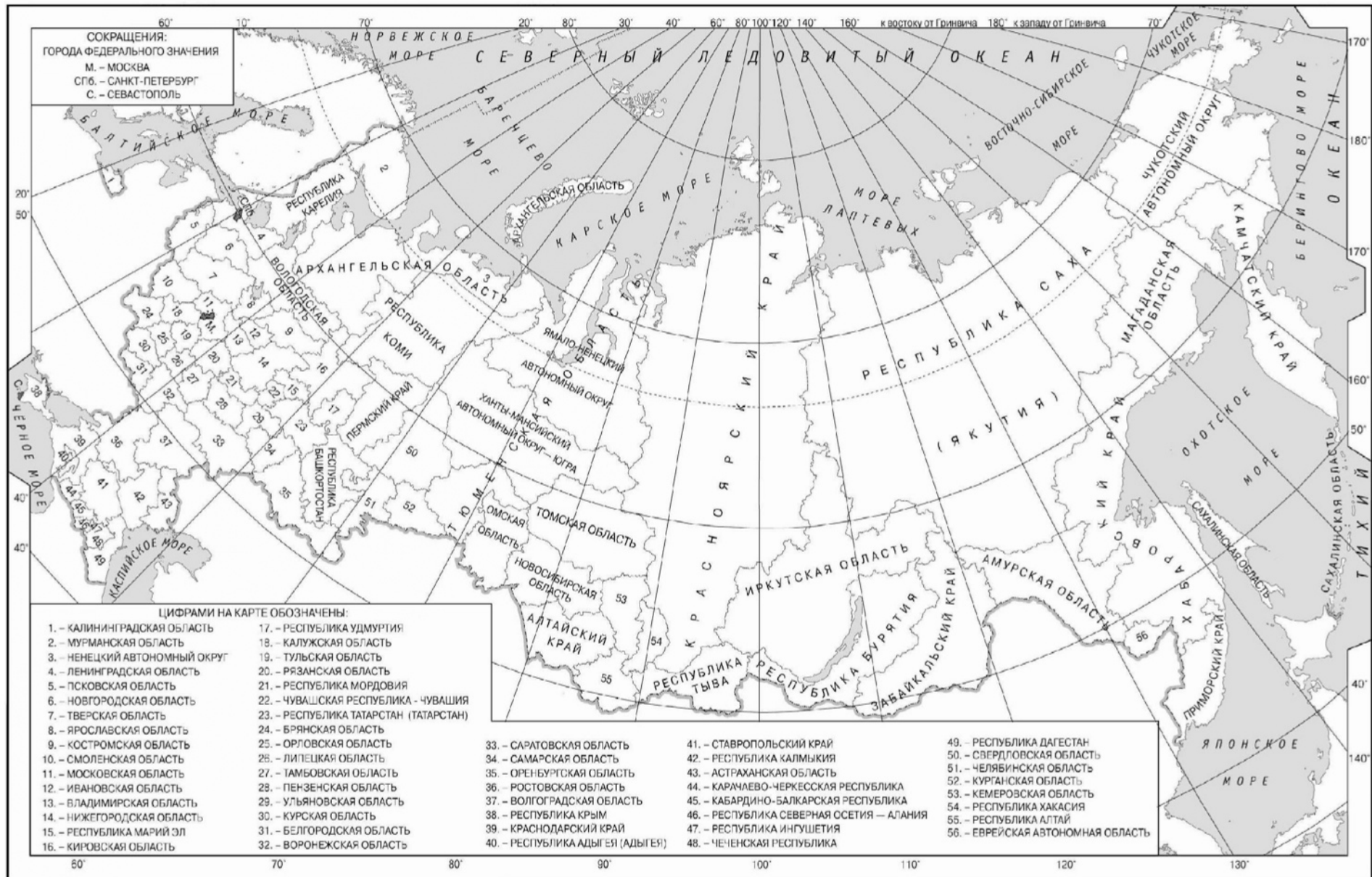


Таблица 1. Основные демографические показатели некоторых стран Центральной и Южной Америки и Африки в 2017г.

Страна	Численность населения, млн человек	Рождаемость, ‰	Смертность, ‰	Доля городского населения, %	Ожидаемая продолжительность жизни населения, лет		Доля лиц в возрасте младше 15 лет, %	Доля лиц в возрасте старше 65 лет, %
					мужчины	женщины		
Аргентина	44,9	17	8	92	74	81	25	11
Бразилия	207,9	14	6	86	72	79	23	8
Венесуэла	28,5	18	7	88	68	76	28	7
Гайана	0,8	20	7	27	67	73	29	6
Гватемала	17,6	23	5	51	69	76	35	5
Гвиана (Фр)	0,3	21	8	85	78	83	32	6
Колумбия	50,4	15	6	77	73	79	26	8
Коста-Рика	5,1	14	5	73	78	83	22	9
Суринам	0,6	18	7	66	68	75	27	7
Сальвадор	6,4	20	7	66	70	78	28	8
Уругвай	3,5	14	9	95	74	81	21	15
Эквадор	17,3	20	5	64	74	80	29	7
Бенин	11,2	37	9	44	59	62	48	3
Габон	2,0	30	8	87	64	67	36	5
Египет	97,0	27	6	43	71	74	34	4
Кения	51,0	31	6	27	64	68	41	2
Ливия	6,7	21	5	80	69	75	29	4
Мали	19,4	45	10	42	58	63	48	3
Марокко	35,1	19	5	63	75	78	26	7
Нигер	22,2	48	10	16	60	63	50	3
Судан	40,6	34	8	36	63	67	41	4
Танзания	57,5	39	7	34	63	66	45	3
Тунис	11,6	19	6	68	75	78	24	8
Уганда	44,1	41	9	24	60	65	48	3
Чад	14,9	45	13	23	55	59	47	2
Эфиопия	105,0	33	7	20	64	68	41	4

Таблица 2. Показатели социально-экономического развития некоторых стран Южной Америки и Африки в 2017 г.

Страна	Объём ВВП, млрд долл.	Структура ВВП, %			Структура занятости населения, %			Объём экспорта, млрд долл.	Объём сельскохозяйственного экспорта, млрд долл.
		Сфера услуг	Промышленность	Сельское хозяйство	Сфера услуг	Промышленность	Сельское хозяйство		
Аргентина	922,1	61,1	28,1	10,8	66	29	5	58,4	37,4
Боливия	85,8	48,2	37,8	13,8	49	22	29	7,7	1,6
Бразилия	3243,2	72,7	20,7	6,6	59	32	9	217,7	90,4
Венесуэла	452,7	54,9	40,4	4,7	70	22	8	31,6	0,03
Колумбия	711,6	62,1	30,8	7,2	62	21	17	37,8	8,3
Парагвай	69,7	54,5	27,7	17,9	55	19	26	8,6	5,5
Перу	420,2	59,9	32,7	7,4	57	18	25	44,9	9,6
Сальвадор	52,6	60,3	27,7	12,0	58	20	22	5,8	1,1
Суринам	8,6	57,3	31,1	11,6	69	19	12	2,1	0,15
Уругвай	76,5	69,7	24,1	6,2	73	14	13	7,8	6,06
Чили	453,8	63,0	32,2	4,2	67	24	9	68,3	23,0
Эквадор	193,8	60,1	32,9	7,0	55	18	27	19,1	11,0
Ангола	193,6	32,2	57,6	10,2	34	15	49	33,1	0,03
Египет	1204,0	54,0	34,3	11,7	50	26	24	25,6	4,9
Кения	163,2	47,5	18,0	34,5	42	20	38	5,7	3,2
Ливия	31,3	46,2	52,8	1,0	59	24	17	15,6	0,1
Мали	41,9	40,5	17,7	41,8	11	28	61	2,8	0,6
Намибия	26,6	67,4	25,8	6,6	54	14	31	4,0	0,99
Сенегал	54,8	58,8	24,3	16,9	22	0	78	2,3	0,78
Танзания	166,7	47,6	29,0	23,4	50	28	22	4,5	1,7
Тунис	133,3	63,7	26,2	10,1	52	34	14	14,2	1,6
Уганда	89,1	50,7	21,1	28,2	23	7	70	2,8	1,4
Чад	28,6	33,4	14,2	52,4	9	4	87	1,2	0,05
Эфиопия	198,5	43,6	21,6	34,8	22	9	69	3,2	1,3