



**ВСЕРОССИЙСКАЯ ОЛИМПИАДА ШКОЛЬНИКОВ  
ПО ГЕОГРАФИИ. 2021–2022 уч. г.  
МУНИЦИПАЛЬНЫЙ ЭТАП. 11 КЛАСС**

**Часть 1**

**1. Выберите верное утверждение.**

- а) Земля – четвёртая от Солнца планета Солнечной системы.
- б) Сила тяжести в Найроби меньше, чем в Монтевидео.
- в) 3 декабря Солнце в Москве поднимется над горизонтом выше, чем в Сочи.
- г) Муссоны меняют своё направление дважды в год под влиянием силы Кориолиса.

**2. Выберите неверное соответствие «учёный – достижения».**

- а) Н.И. Вавилов – создал учение о мировых центрах происхождения культурных растений.
- б) В.В. Докучаев – сформулировал закон географической зональности.
- в) Ч. Лайель – заложил основы современной геологии.
- г) П.П. Семёнов-Тян-Шанский – разработал первые карты экономического районирования России.

**3. Выберите вариант, в котором указаны страны, граничащие с Германией.**

- а) Австрия, Словения, Чехия
- б) Польша, Австрия, Дания
- в) Нидерланды, Бельгия, Лихтенштейн
- г) Россия, Швеция, Польша

**4. Выберите страну, демографическая пирамида которой будет относиться к прогрессивному типу (расширенное воспроизводство).**

- а) Руанда
- б) Бразилия
- в) Россия
- г) Китай

**5. Выберите признак, который объединяет следующие страны: Нигерия, Бразилия, Мексика, Аргентина.**

- а) Это страны с монархической формой правления.
- б) Эти страны – бывшие колонии Испании.
- в) Это страны с федеративным территориальным устройством.
- г) Это страны, расположенные на одном континенте.

- 6.** Какой из перечисленных природных ресурсов является исчерпаемым и возобновляемым?
- а) приливная энергия
  - б) природный газ
  - в) пресная вода
  - г) солнечная энергия
- 7.** Выберите верную цепочку: «месторождение – полезное ископаемое».
- а) Эль-Гавар – уголь
  - б) Итабира – медно-никелевая руда
  - в) Уэйпа – алюминиевые руды
  - г) Ямбургское – нефть
- 8.** Какие из перечисленных территорий наиболее перспективны с точки зрения производства ветровой электроэнергии?
- а) межгорная котловина
  - б) возвышенная равнина
  - в) абиссальная равнина
  - г) прибрежная шельфовая зона
- 9.** Какой из перечисленных металлов критически важен для производства современных аккумуляторов, в т.ч. для электромобилей?
- а) никель
  - б) алюминий
  - в) кобальт
  - г) литий
- 10.** Выберите вариант, в котором указаны страны – лидеры по сбору кофе.
- а) Бразилия, Вьетнам, Колумбия, Индонезия
  - б) Эфиопия, Кения, Мексика, Мадагаскар
  - в) Никарагуа, Шри-Ланка, Камбоджа, Бразилия
  - г) Уганда, Эфиопия, Индонезия, Австралия

**Максимум за часть 1 – 20 баллов.**

## ЧАСТЬ 2

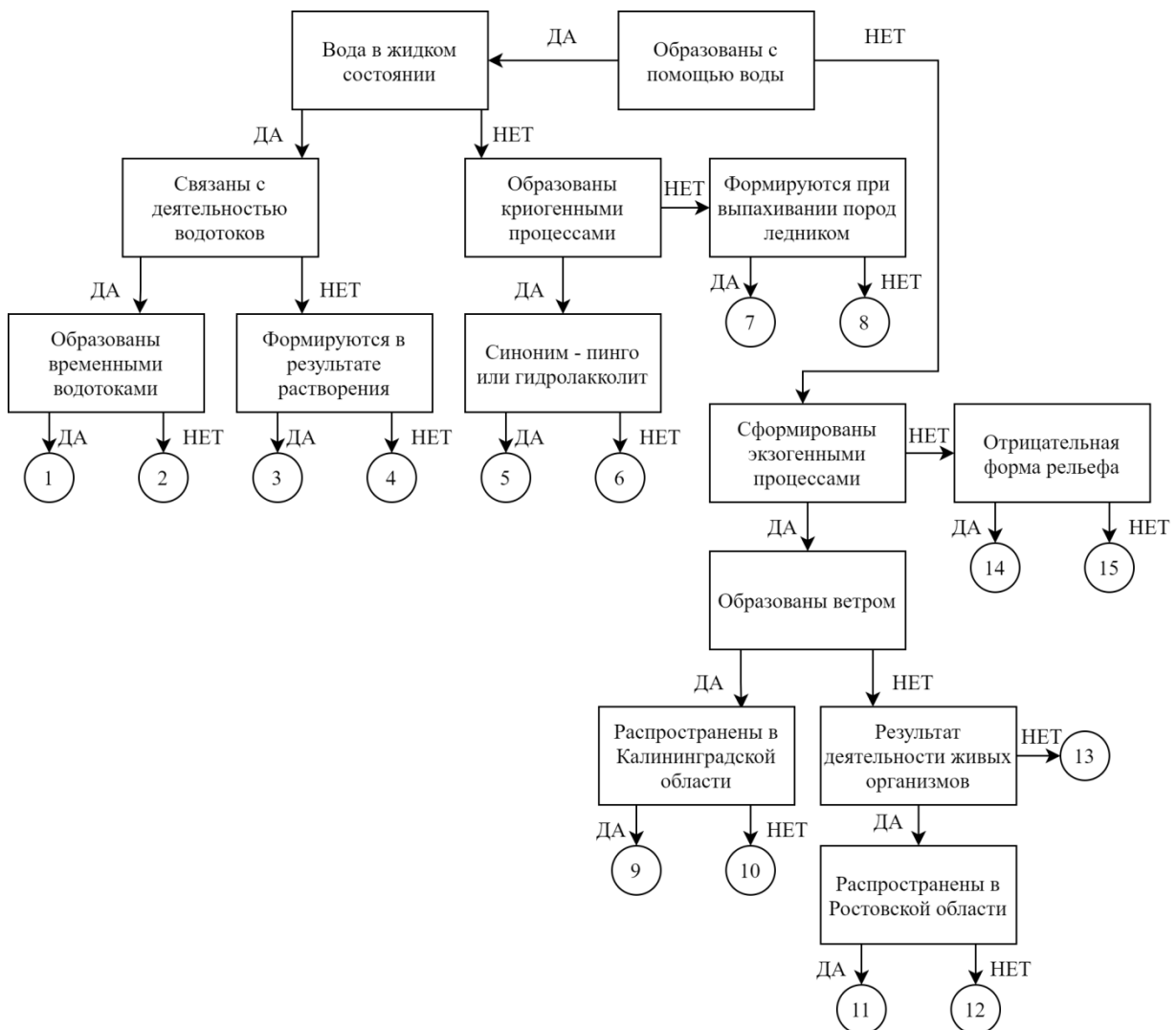
### Задание 1

Следуя алгоритму, распределите перечисленные формы рельефа по соответствующим номерам.

Балка  
Ярданг  
Дюна  
Кальдера  
Оз

Термитник  
Алас  
Дельта  
Трог  
Террикон

Горст  
Булгуннях  
Поле  
Клиф  
Осыпной конус



## Задание 2

**Определите названия стран А, Б, В,** которые обладают следующими характеристиками:

- все три страны по географическому положению являются полуостровными и расположены в одной части света;
- большинство верующих стран А и Б исповедуют одинаковую религию;
- страны Б и В имеют монархическую форму правления.

Прочитайте дополнительные характеристики стран и **определите какие из них будут касаться определённых Вами стран** (три характеристики для каждой страны).

- 1) Входит в НАТО.
- 2) Территория страны лежит в пределах мезозойской складчатости.
- 3) 21 марта угол падения солнечных лучей в столице страны составляет чуть меньше  $90^\circ$ .
- 4) Крупнейший город страны, в три раза больше по численности населения, чем столица.
- 5) На флаге страны изображён объект Всемирного наследия ЮНЕСКО.
- 6) В стране проживает самый крупный по численности народ, не имеющий своего национально-территориального образования на политической карте мира.
- 7) Входит в ОПЕК.
- 8) Государственный язык является одним из официальных языков ООН.
- 9) Омывается водами залива, носящего старое название соседнего со страной королевства.

<i>Буква страны</i>	<i>Название страны</i>	<i>Номера дополнительных характеристик</i>
<i>А</i>		
<i>Б</i>		
<i>В</i>		

**Ответьте на дополнительные вопросы:**

- 1) О каком народе идёт речь в характеристике № 6?
- 2) О каком языке идёт речь в характеристике № 8?
- 3) Какое старое название носило королевство в характеристике № 9?

## Задание 3

Пользуясь знаниями по географии, полученными в предыдущие годы, найдите ошибочный элемент («белую ворону») в каждом логическом ряду. Обоснуйте исключение ошибочного элемента (верно определён общий признак для четырёх объектов в логическом ряду). Приведите название ещё одного объекта для продолжения логического ряда, подходящего под объединяющий признак.

В ответе должен быть лишь один вариант ответа: «лишний объект – объяснение – продолжение ряда».

Количественные значения не могут являться общим признаком, если они не переходят в качественные.

Отсутствие какого-то свойства не может являться правильным ответом.

В каждом логическом ряду напишите:

1. Ошибку в логическом ряду
2. Обоснование исключения
3. Ваш пример для продолжения логического ряда

- 1) Кабо-Верде – Мозамбик – Аомынь – Азорские острова – Восточный Тимор.
- 2) Вити-Леву – Лусон – Биоко – Суматра – Зеландия.
- 3) Бавария – Амазонас – Техас – Республика Саха (Якутия) – Западная Австралия.

#### Задание 4

В таблице приведены некоторые данные о трёх сельскохозяйственных культурах. Пользуясь этими данными и приведёнными ниже краткими описаниями, выполните задания.

Таблица. Сведения о культурных растениях

Культура	Валовый сбор в России, тыс. т (2020)	Страны – лидеры по валовому сбору	Субъекты РФ – лидеры по валовому сбору	Оптимальная сумма активных температур, °С
<i>А</i>	0,03	КНР, Индия, США	Ставропольский край	2800–3600
<i>Б</i>	2573,1	Канада, КНР, Индия	Красноярский край, Алтайский край, Тульская область	1700–2000
<i>В</i>	32395,1	Россия, Франция, США	Краснодарский край, Курская область, Воронежская область	2200–2700

1. *Культура А* относится к категории прядильных и сыграла важную роль в запуске промышленной революции в Великобритании. В первой половине XIX в. одним из важнейших производителей *культуры А* стали США; в южных штатах даже сложился регион, названный в честь этой культуры. В СССР *культура А* выращивалась преимущественно в Средней Азии, где игнорирование экологических норм вкупе с неумеренным стремлением к повышению

урожайности привело к экологической катастрофе и возникновению крупной антропогенной пустыни.

Назовите культуру *А*.

В какой из советских республик в основном выращивалась культура *А*?

Назовите пустыню, о которой идёт речь в тексте 1, и объясните причины её возникновения.

2. Культура *Б* – важное масличное и кормовое растение, устойчивое к низким температурам и распространённое в умеренном климатическом поясе. За последние 50 лет её валовой сбор возрос более чем в десять раз благодаря трём факторам. Во-первых, в 1970-х гг. в Канаде была выведена разновидность культуры *Б* с пониженным содержанием вредной для здоровья эруковой кислоты. Во-вторых, в конце XX в. появились генетически модифицированные сорта культуры *Б*, устойчивые к вредителям, болезням и засухам. В-третьих, масло культуры *Б* является сырьём для производства биодизеля, спрос на который в Европе резко возрос в начале 2000-х гг.

Назовите культуру *Б*.

Какое название носит упомянутая в тексте 2 разновидность культуры *Б*?

Почему в начале XXI в. спрос на биодизель в Европе резко вырос и какой эффект должно оказать его внедрение?

3. Культура *В* – техническая, но при этом относится к разновидностям употребляемой в пищу овощной культуры, возникшей в Переднеазиатском центре происхождения культурных растений. Произрастает в умеренном поясе и является одним из двух основных источников производства важного пищевого продукта наряду с другой культурой, в основном произрастающей в жарком климате.

Назовите культуру *В*.

О какой культуре жаркого климата, источнике того же продукта, идёт речь в тексте 3?

Объясните понятие «центр происхождения культурных растений». Какой исследователь считается автором этого понятия? Какой из центров, по современным историческим представлениям, возник раньше всего?

### Практическая часть

**Для выполнения заданий практической части используйте цветную карту.**

1. Определите численный и именованный масштаб карты, если длина одной минуты по меридиану на карте равна 1,85 см.
2. Определите географические координаты маяка, расположенного в квадрате 98/58 с точностью до десятков секунд.  
Ответ запишите в виде \*\* гр \*\* мин \*\* сек. Обязательно укажите широту и долготу.
3. Определите истинный азимут взлётно-посадочной полосы с юго-востока на северо-запад, если магнитный азимут этого направления  $335^{\circ}10'$ , магнитное склонение восточное и равно  $3^{\circ}10'$ . Ответ запишите в виде \*\* гр \*\* мин.
4. Назовите технические сооружения под №№ 1 и 2.
5. Назовите два вида грунтов, которые показаны на этой территории. Ответ запишите в именительном падеже множественного числа.
6. Что обозначено под № 3?
7. Определите государство и его столицу, изображённую на этой карте. Назовите форму правления государства и титул его руководителя; полезное ископаемое, по запасам которого страна занимает 3-е место в мире.
8. Назовите залив № 4, омывающий побережье этого государства, и основной экзогенный процесс рельефообразования на этой территории.
9. Определите максимальный перепад высот на данной территории.

**Максимум за часть 2 – 80 баллов.**

**Максимум за всю работу – 100 баллов.**