



**ВСЕРОССИЙСКАЯ ОЛИМПИАДА ШКОЛЬНИКОВ
ПО ГЕОГРАФИИ. 2021–2022 уч. г.
МУНИЦИПАЛЬНЫЙ ЭТАП. 8 КЛАСС**

**ОТВЕТЫ И КРИТЕРИИ ОЦЕНИВАНИЯ
ЧАСТЬ 1**

1. Выберите объект, в котором сила тяжести будет наибольшая.

- а) мыс Флигели
- б) Балтийская коса
- в) остров Кунашир
- г) гора Белуха

2. Эта экспедиция, организованная в XVIII веке, имеет несколько названий, в которых отражена значимость исследований, проведённых семью отрядами, шесть из которых были морскими и один – сухопутный. В честь участников экспедиции было названо множество географических объектов на карте России. Кто был главным командиром этой экспедиции?

- а) С. Дежнёв
- б) В. Беринг
- в) И. Крузенштерн
- г) Е. Хабаров

3. Барическая ложбина, точка росы, вили-вили – это термины науки.

- а) гидрология
- б) геоморфология
- в) метеорология
- г) гляциология

4. Выберите правильное соответствие: объект – страна расположения.

- а) водопад Анхель – Аргентина
- б) залив Ла-Плата – Парагвай
- в) озеро Маракайбо – Венесуэла
- г) гора Рорайма – Боливия

5. Выберите верное утверждение об Антарктиде.

- а) Наивысшая точка континента расположена вблизи Южного полюса.
- б) На материке отсутствуют сухопутные млекопитающие.
- в) Максимальная мощность ледникового щита над Антарктидой – 1000 м.
- г) В центре материка образуется область стабильно низкого давления.

6. В каком из высказываний речь идёт об Африке?

- а) На этом материке нет действующих вулканов.
- б) На этом материке проживают самые низкорослые люди в мире.
- в) На этом материке расположена самая полноводная река в мире.
- г) На этом материке находится самая глубокая впадина на суше (относительно уровня моря).

7. Какую страну Вы выберете для путешествия, если хотите увидеть вулканы, гейзеры, водопады, ледники и океан вблизи друг от друга?

- а) Ирландия
- б) Кения
- в) Норвегия
- г) Исландия

8. Выберите вариант, где верно перечислены европейские страны, граничащие с Россией.

- а) Латвия, Польша, Чехия, Турция
- б) Латвия, Литва, Эстония, Белоруссия
- в) Финляндия, Швеция, Норвегия, Эстония
- г) Белоруссия, Грузия, Азербайджан, Казахстан

9. Выберите вариант, где перечислены города, жители которых одновременно встречают Новый год.

- а) Калининград, Волгоград, Ульяновск, Саратов
- б) Москва, Санкт-Петербург, Екатеринбург, Челябинск
- в) Петропавловск-Камчатский, Владивосток, Благовещенск, Хабаровск
- г) Нижний Новгород, Мурманск, Петрозаводск, Краснодар

10. Выберите вариант, в котором перечислены однотипные объекты.

- а) Рудольфа, Баренцево, Берингов, Лаперуза
- б) Кунашир, Сахалин, Врангеля, Таймыр
- в) Баскунчак, Чаны, Каспийское, Эльтон
- г) Северные Увалы, Урал, Ямал, Общий Сырт

Ответы:

1	2	3	4	5	6	7	8	9	10
а	б	в	в	б	б	г	б	г	в

За каждый правильный ответ – 2 балла.

Максимум за часть 1 – 20 баллов.



**ВСЕРОССИЙСКАЯ ОЛИМПИАДА ШКОЛЬНИКОВ
ПО ГЕОГРАФИИ. 2021–2022 уч. г.
МУНИЦИПАЛЬНЫЙ ЭТАП. 8 КЛАСС**

**ОТВЕТЫ И КРИТЕРИИ ОЦЕНИВАНИЯ
ЧАСТЬ 2**

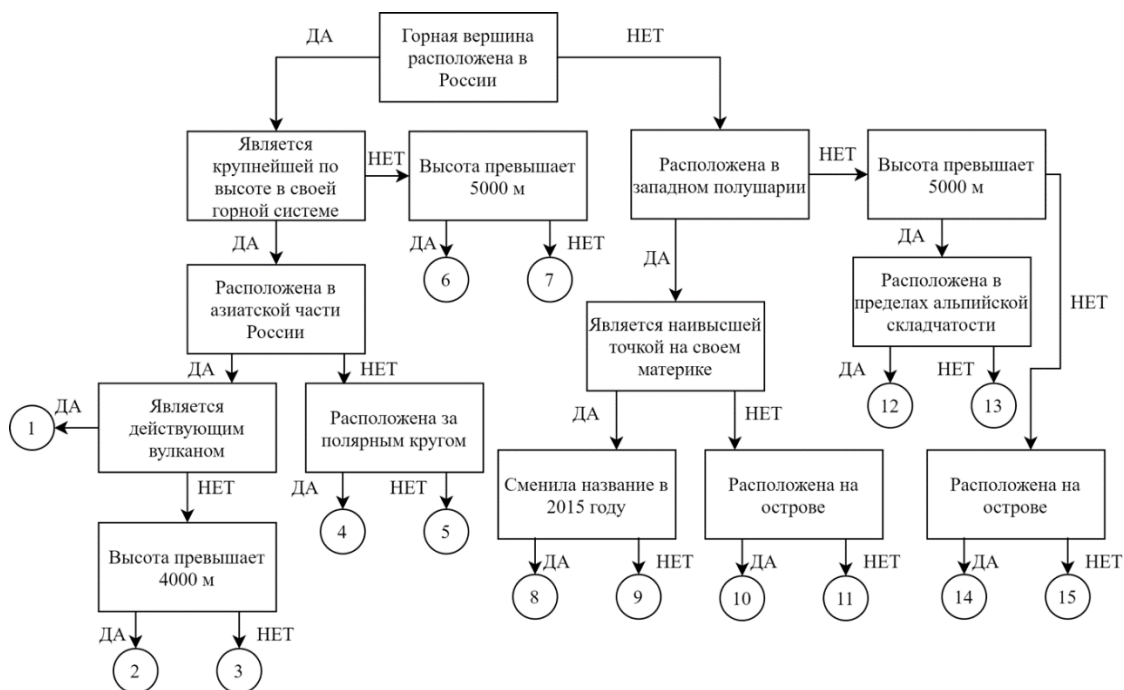
Задание 1

Следуя алгоритму, распределите перечисленные горные вершины по соответствующим номерам.

Денали
Ямантау
Килиманджаро
Чогори
Мунку-Сардык

Роман-Кош
Ключевская Сопка
Аконкагуа
Эребус
Юдычвумчорр

Белуха
Джая
Мауна-Лоа
Дыхтау
Охос-дель-Саладо



Ответы:

1	Ключевская Сопка	6	Дыхтау	11	Охос-дель-Саладо
2	Белуха	7	Ямантау	12	Чогори
3	Мунку-Сардык	8	Денали	13	Килиманджаро
4	Юдычвумчорр	9	Аконкагуа	14	Джая
5	Роман-Кош	10	Мауна-Лоа	15	Эребус

За каждый правильный ответ – 1 балл.

Максимальный балл – 15.

Задание 2

Определите названия субъектов РФ А, Б, В, которые обладают следующими характеристиками:

- все три субъекта РФ расположены в азиатской части страны, и на их территории берут начало крупнейшие реки нашей страны;
- на каждой из рек, которые берут начало в субъектах России **Б** и **В**, стоит по три административных центра субъектов нашей страны;
- субъекты РФ **А** и **В** граничат с пятью субъектами России одновременно.

Прочитайте дополнительные характеристики субъектов России и **определите какие из них будут касаться определённых Вами субъектов РФ** (три характеристики для каждого субъекта РФ).

- 1) Горные сооружения на территории субъекта России имеют геологический возраст той же эпохи складчатости, что и Уральские горы.
- 2) На флаге этого субъекта РФ изображены линии, символизирующие слияние двух рек, которые образуют самую полноводную реку России.
- 3) В пределах субъекта РФ находится город-курорт, знаменитый своими водами с лечебными свойствами.
- 4) Субъект РФ назван по названию гор, однако, в отличие от субъекта-соседа, здесь преобладают равнинные территории, занятые степной и лесостепной растительностью.
- 5) В столице субъекта РФ стоит обелиск, название которого говорит об особенностях географического положения этого города.
- 6) Крупнейший регион нашей страны, не имеющий выхода к морю, хотя одно «море» (как называют этот объект в народе) омывает его берега.
- 7) На границе субъекта РФ расположено озеро, большая часть акватории которого принадлежит стране-соседке.
- 8) По территории субъекта России проходит рифтовая зона, из-за чего в регионе часты землетрясения.
- 9) Субъект России с наибольшим показателем лесистости (лесистость – доля площади лесов от площади всей территории) среди регионов нашей страны.

Ответьте на дополнительные вопросы:

- 1) Напишите название геологической эры, в которой происходила эпоха складчатости, о которой идёт речь в характеристике № 1.
- 2) О какой реке идёт речь в характеристике № 2?
- 3) Напишите название субъекта-соседа, о котором идёт речь в характеристике № 4.

ОТВЕТЫ И КРИТЕРИИ ОЦЕНИВАНИЯ

Ответы:

<i>Буква субъекта РФ</i>	<i>Название субъекта РФ</i>	<i>Номера дополнительных характеристик</i>
<i>А</i>	Иркутская область	6, 8, 9
<i>Б</i>	Алтайский край	1, 3, 4
<i>В</i>	Республика Тыва / Республика Тува	2, 5, 7
Критерии	1 балл за верное название субъекта РФ. Итого – 3 балла	1 балл за каждый верный номер характеристики в случае верного определения названия субъекта РФ. Итого – 9 баллов

Дополнительные вопросы		
1	палеозой / палеозойская	1 балл
2	Енисей	1 балл
3	Республика Алтай	1 балл

В случае неверного определения названия субъекта РФ, соответствия с номерами их характеристик не проверяются.

Максимальный балл – 15.

Задание 3

Пользуясь знаниями по географии, полученными в предыдущие годы, а также картами атласа, найдите ошибочный элемент («белую ворону») в каждом логическом ряду. Обоснуйте исключение ошибочного элемента (верно определён общий признак для четырёх объектов в логическом ряду). Приведите название ещё одного объекта для продолжения логического ряда, подходящего под объединяющий признак.

В ответе должен быть лишь один вариант ответа: «лишний объект – объяснение – продолжение ряда».

Например: Амазонка – Нил – Дунай – Волга – Конго.

Лишний объект: Волга.

Объяснение: она относится к бассейну внутреннего стока, а все остальные – к бассейну Атлантического океана.

Продолжение ряда: Днепр.

Количественные значения не могут являться общим признаком, если они не переходят в качественные: **например**, Амазонка – самая длинная из рек.

Отсутствие какого-то свойства не может являться правильным ответом: **например**, Волга – только она протекает по территории России.

1) Алексей Чириков – Василий Прончищев – Харитон Лаптев – Георг Стеллер – Василий Поярков.

2) Подзолистые – серые лесные – красно-жёлтые ферраллитные – коричневые – красные и красно-бурые.

3) Калининградская область – Архангельская область – Республика Дагестан – Приморский край – Красноярский край.

№	Объяснение «белой вороны» (2 балла)	«Белая ворона» (1 балл)	Продолжение ряда (2 балла)
1	Все данные путешественники принимали участие в Великой Северной экспедиции, кроме этого	Василий Поярков	Семён Челюскин
2	Все зональные типы почв формируются в лесных природных зонах, а данные – нет	красные и красно-бурые	дерново-подзолистые
3	На территории этих субъектов РФ расположены крайние точки России, а в данном – нет	Приморский край	Чукотский автономный округ

Внимание: допускаются иные варианты ответов, имеющие верное обоснование!

Критерии проверки:

Правильно определён «лишний объект» («белая ворона») – **1 балл**.

Дано полное обоснование «белой вороны» («лишнего объекта») – **2 балла**.

При обосновании исключения необходимо не только указать на особенность исключаемого объекта, но и назвать общий признак у объектов, оставшихся в логическом ряду. Только в этом случае ответ оценивается 2 баллами.

Если обоснование дано не полностью – 1 балл.

Дано правильное продолжение ряда – **2 балла**.

Если «лишний объект» определён неверно, вся строчка не проверяется.

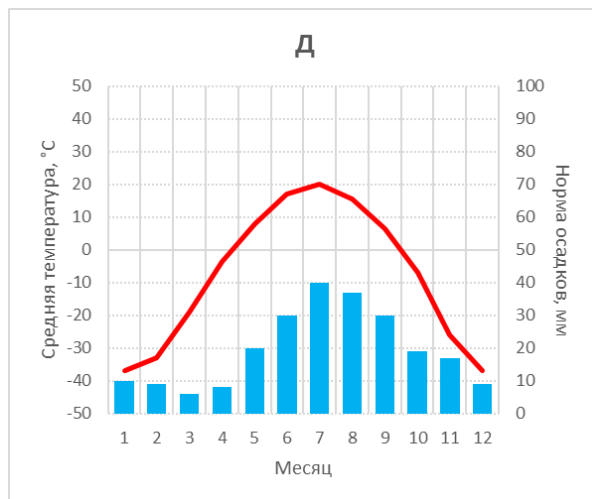
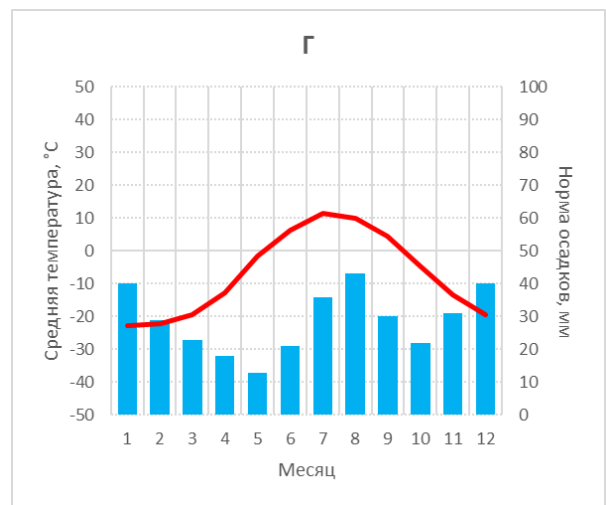
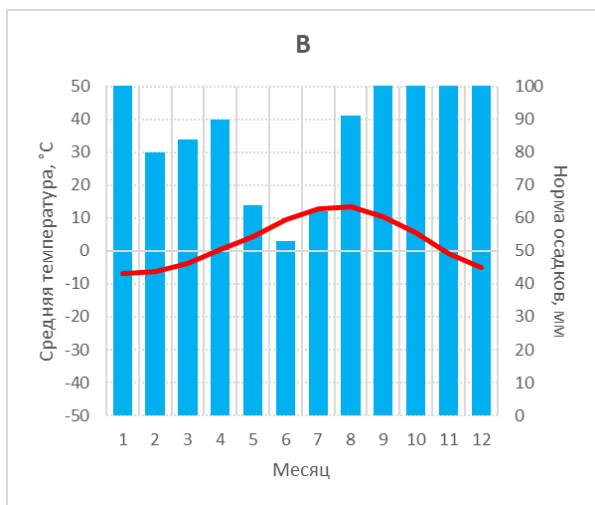
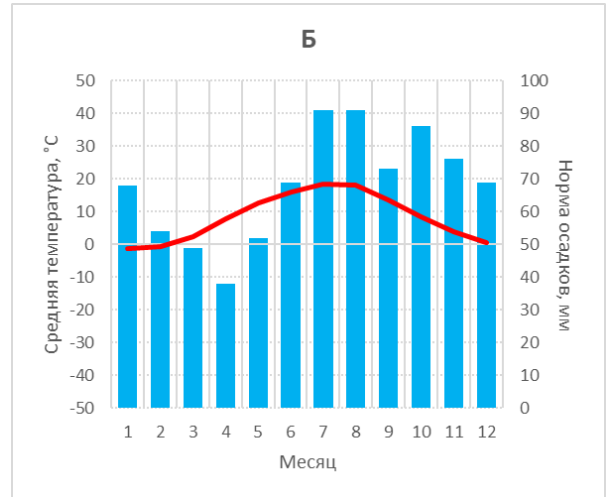
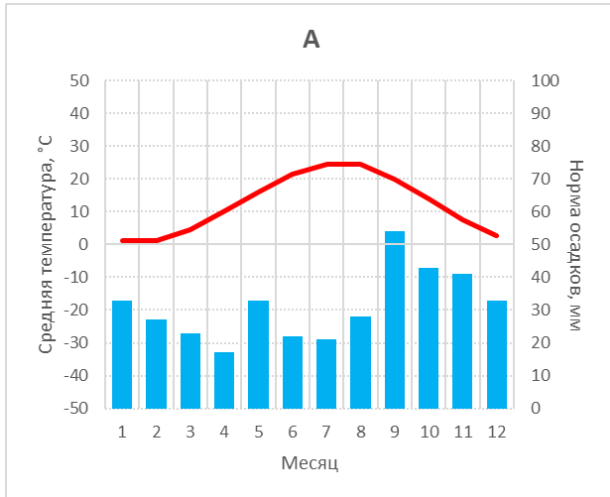
Если отсутствует обоснование или приведено неверное обоснование исключения, то вся строчка не проверяется.

Максимальный балл – 15.

Задание 4

На рисунках А–Д представлены климатограммы административных центров пяти субъектов РФ. В каждом из этих регионов находится по одному объекту Всемирного наследия ЮНЕСКО. Изображения этих объектов Вы можете видеть на фотографиях 1–5.

Всероссийская олимпиада школьников по географии. 2021–2022 уч. г.
Муниципальный этап. 8 класс. Критерии



Сопоставьте климатограммы центров регионов с фотографиями расположенных в них объектов Всемирного наследия ЮНЕСКО. Укажите названия этих объектов; названия субъектов Российской Федерации, в которых они расположены.

1



2



3



4



5



Ответы и критерии оценивания

Климато- диаграмма	Название субъекта РФ	Название объекта Всемирного наследия	Номер фото
А	Республика Дагестан	Цитадель, старый город и крепостные сооружения Дербента (Дербент)	5
Б	Калининградская область	Куршская коса	1
В	Камчатский край	Вулканы Камчатки	4
Г	Чукотский автономный округ	Остров Врангеля	3
Д	Республика Саха (Якутия)	Ленские столбы	2

По 1 баллу за каждую верно заполненную ячейку.

Максимальный балл – 15.

Практическая часть

Для выполнения заданий практической части используйте цветную карту.

1. Определите численный и именованный масштаб карты, если известно, что протяжённость территории с запада на восток равна 4 километра. **Обязательно приведите расчёт!**
2. Определите максимальную и минимальную высоту территории, подписанные на карте.
3. Определите азимут и расстояние по прямой от точки с максимальной высотой до точки с минимальной высотой. Обязательно приведите расчёт расстояния!
4. Определите высоту сечения рельефа (через сколько метров проведены горизонтали).
5. Определите, в каком направлении протекает река Быстрая. Какая скорость её течения?
6. Определите высоту, на которой располагается пасека. Ответ запишите в виде интервала: от... м до ...м.
7. Назовите крупнейший населённый пункт на изображённой территории.

ОТВЕТЫ И КРИТЕРИИ ОЦЕНИВАНИЯ

1	1:25 000	2 балла	
	в 1 см – 250 метров	2 балла	
Расчёт	$4000 \text{ м} / 16 \text{ см} = 250 \text{ м}$	1 балл	
2	216,7 м	2 балла	
	126,6 м	2 балла	
3	$134^\circ \pm 2^\circ$	2 балла	
	$4350 \text{ м} / 4,35 \text{ км} \pm 25 \text{ м}$	2 балла	
Расчёт	$17,4 \times 250 = 4350 \text{ м}$	1 балл	
4	5 м	2 балла	
5	направление течения	с запада на восток	1 балл
	скорость течения	0,1 м/с	1 балл
6	От 165 м до 170 м	1 балл	
7	Юрьевка	1 балл	

Максимальный балл – 20.

Максимум за часть 2 – 80 баллов.