



**ВСЕРОССИЙСКАЯ ОЛИМПИАДА ШКОЛЬНИКОВ  
ПО ГЕОГРАФИИ. 2021–2022 уч. г.  
МУНИЦИПАЛЬНЫЙ ЭТАП. 11 КЛАСС**

**ОТВЕТЫ И КРИТЕРИИ ОЦЕНИВАНИЯ  
ЧАСТЬ 1**

**1.** Выберите верное утверждение.

- а) Земля – четвёртая от Солнца планета Солнечной системы.
- б) Сила тяжести в Найроби меньше, чем в Монтевидео.
- в) 3 декабря Солнце в Москве поднимется над горизонтом выше, чем в Сочи.
- г) Муссоны меняют своё направление дважды в год под влиянием силы Кориолиса.

**2.** Выберите неверное соответствие «учёный – достижения».

- а) Н.И. Вавилов – создал учение о мировых центрах происхождения культурных растений.
- б) В.В. Докучаев – сформулировал закон географической зональности.
- в) Ч. Лайель – заложил основы современной геологии.
- г) П.П. Семёнов-Тян-Шанский – разработал первые карты экономического районирования России.

**3.** Выберите вариант, в котором указаны страны, граничащие с Германией.

- а) Австрия, Словения, Чехия
- б) Польша, Австрия, Дания
- в) Нидерланды, Бельгия, Лихтенштейн
- г) Россия, Швеция, Польша

**4.** Выберите страну, демографическая пирамида которой будет относиться к прогрессивному типу (расширенное воспроизводство).

- а) Руанда
- б) Бразилия
- в) Россия
- г) Китай

**5.** Выберите признак, который объединяет следующие страны: Нигерия, Бразилия, Мексика, Аргентина.

- а) Это страны с монархической формой правления.
- б) Эти страны – бывшие колонии Испании.
- в) Это страны с федеративным территориальным устройством.
- г) Это страны, расположенные на одном континенте.

6. Какой из перечисленных природных ресурсов является исчерпаемым и возобновляемым?

- а) приливная энергия
- б) природный газ
- в) пресная вода
- г) солнечная энергия

7. Выберите верную цепочку: «месторождение – полезное ископаемое».

- а) Эль-Гавар – уголь
- б) Итабира – медно-никелевая руда
- в) Уэйпа – алюминиевые руды
- г) Ямбургское – нефть

8. Какие из перечисленных территорий наиболее перспективны с точки зрения производства ветровой электроэнергии?

- а) межгорная котловина
- б) возвышенная равнина
- в) абиссальная равнина
- г) прибрежная шельфовая зона

9. Какой из перечисленных металлов критически важен для производства современных аккумуляторов, в т.ч. для электромобилей?

- а) никель
- б) алюминий
- в) кобальт
- г) литий

10. Выберите вариант, в котором указаны страны – лидеры по сбору кофе.

- а) Бразилия, Вьетнам, Колумбия, Индонезия
- б) Эфиопия, Кения, Мексика, Мадагаскар
- в) Никарагуа, Шри-Ланка, Камбоджа, Бразилия
- г) Уганда, Эфиопия, Индонезия, Австралия

**Ответы:**

1	2	3	4	5	6	7	8	9	10
б	б	б	а	в	в	в	г	г	а

За каждый правильный ответ – 2 балла.

**Максимум за часть 1 – 20 баллов.**



**ВСЕРОССИЙСКАЯ ОЛИМПИАДА ШКОЛЬНИКОВ  
ПО ГЕОГРАФИИ. 2021–2022 уч. г.  
МУНИЦИПАЛЬНЫЙ ЭТАП. 11 КЛАСС**

**ОТВЕТЫ И КРИТЕРИИ ОЦЕНИВАНИЯ  
ЧАСТЬ 2**

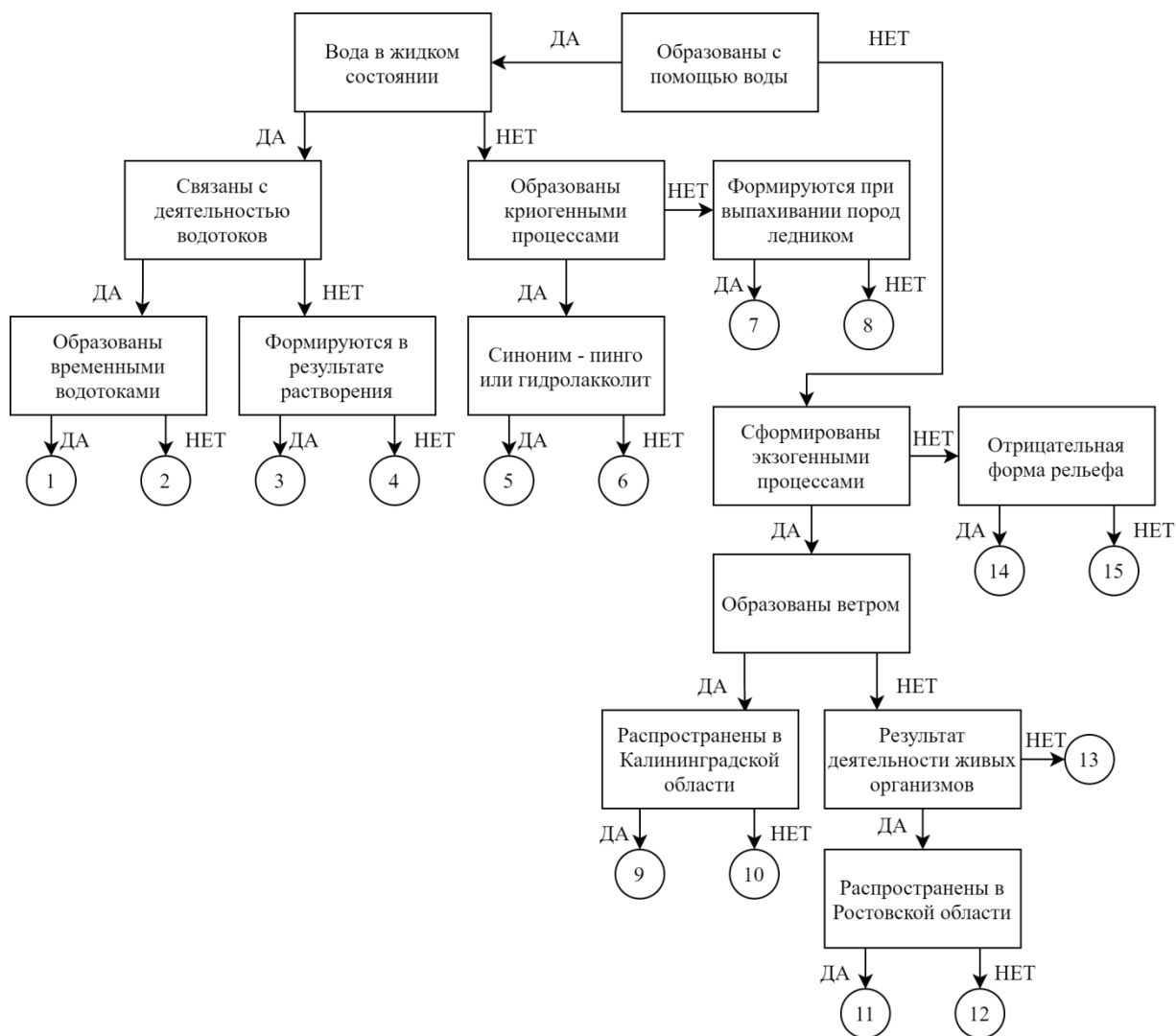
**Задание 1**

Следуя алгоритму, распределите перечисленные формы рельефа по соответствующим номерам.

Балка  
Ярданг  
Дюна  
Кальдера  
Оз

Термитник  
Алас  
Дельта  
Трог  
Террикон

Горст  
Булгуннях  
Поле  
Клиф  
Осыпной конус



**Ответы:**

1	Балка	6	Алас	11	Террикон
2	Дельта	7	Трог	12	Термитник
3	Полье	8	Оз	13	Осыпной конус
4	Клиф	9	Дюна	14	Кальдера
5	Булгуннях	10	Ярданг	15	Горст

**За каждый правильный ответ – 1 балл.**

**Максимальный балл – 15.**

**Задание 2**

**Определите названия стран А, Б, В,** которые обладают следующими характеристиками:

- все три страны по географическому положению являются полуостровными и расположены в одной части света;
- большинство верующих стран А и Б исповедуют одинаковую религию;
- страны Б и В имеют монархическую форму правления.

Прочитайте дополнительные характеристики стран и **определите какие из них будут касаться определённых Вами стран** (три характеристики для каждой страны).

- 1) Входит в НАТО.
- 2) Территория страны лежит в пределах мезозойской складчатости.
- 3) 21 марта угол падения солнечных лучей в столице страны составляет чуть меньше 90°.
- 4) Крупнейший город страны, в три раза больше по численности населения, чем столица.
- 5) На флаге страны изображён объект Всемирного наследия ЮНЕСКО.
- 6) В стране проживает самый крупный по численности народ, не имеющий своего национально-территориального образования на политической карте мира.
- 7) Входит в ОПЕК.
- 8) Государственный язык является одним из официальных языков ООН.
- 9) Омывается водами залива, носящего старое название соседнего со страной королевства.

**Ответьте на дополнительные вопросы:**

- 1) О каком народе идёт речь в характеристике № 6?
- 2) О каком языке идёт речь в характеристике № 8?
- 3) Какое старое название носило королевство в характеристике № 9?

### ОТВЕТЫ И КРИТЕРИИ ОЦЕНИВАНИЯ

<i>Буква страны</i>	<i>Название страны</i>	<i>Номера дополнительных характеристик</i>
<i>А</i>	Турция	1, 4, 6
<i>Б</i>	Саудовская Аравия	3, 7, 8
<i>В</i>	Камбоджа	2, 5, 9
<b>Критерии</b>	<b>1 балл за верное название страны. <i>Итого – 3 балла</i></b>	<b>1 балл за каждый верный номер характеристики в случае верного определения названия страны. <i>Итого – 9 баллов</i></b>

<b>Дополнительные вопросы</b>		
<b>1</b>	курды	<b>1 балл</b>
<b>2</b>	арабский	<b>1 балл</b>
<b>3</b>	Сиам	<b>1 балл</b>

В случае неверного определения названия страны, соответствия с номерами их характеристик не проверяются.

**Максимальный балл – 15.**

### Задание 3

Пользуясь знаниями по географии, полученными в предыдущие годы, найдите ошибочный элемент («белую ворону») в каждом логическом ряду. Обоснуйте исключение ошибочного элемента (верно определён общий признак для четырёх объектов в логическом ряду). Приведите название ещё одного объекта для продолжения логического ряда, подходящего под объединяющий признак.

В ответе должен быть лишь один вариант ответа: «лишний объект – объяснение – продолжение ряда».

Количественные значения не могут являться общим признаком, если они не переходят в качественные.

Отсутствие какого-то свойства не может являться правильным ответом.

- 1) Кабо-Верде – Мозамбик – Аомынь – Азорские острова – Восточный Тимор.
- 2) Вити-Леву – Лусон – Биоко – Суматра – Зеландия.
- 3) Бавария – Амазонас – Техас – Республика Саха (Якутия) – Западная Австралия.

№	Объяснение «белой вороны».	«Белая ворона»	Продолжение ряда
1	Эти объекты были ранее зависимыми территориями Португалии, а лишний принадлежит Португалии и сейчас	Азорские острова	Гвинея-Бисау, Сан-Томе и Принсипи, Бразилия, Ангола, Гоа
2	На всех островах, кроме лишнего, расположены столицы государств, которым принадлежит остров	Суматра	Великобритания, Хонсю, Куба, Сингапур и другие острова, на которых есть столица
3	Эти административные единицы, кроме «лишнего объекта», являются крупнейшими по площади в своих странах	Техас	Аляска, Нунавут, Раджастан и др.

*Внимание: допускаются иные варианты ответов, имеющие верное обоснование!*

### **Критерии проверки.**

Правильно определён «лишний объект» («белая ворона») – **1 балл**.

Дано полное обоснование «белой вороны» («лишнего объекта») – **2 балла**.

*При обосновании исключения необходимо не только указать на особенность исключаемого объекта, но и назвать общий признак у объектов, оставшихся в логическом ряду. Только в этом случае ответ оценивается 2 баллами.*

*Если обоснование дано не полностью – 1 балл.*

Дано правильное продолжение ряда – **2 балла**.

*Если «лишний объект» определён неверно, вся строчка не проверяется.*

*Если отсутствует обоснование или приведено неверное обоснование исключения, то вся строчка не проверяется.*

**Максимальный балл – 15.**

#### Задание 4

В таблице приведены некоторые данные о трёх сельскохозяйственных культурах. Пользуясь этими данными и приведёнными ниже краткими описаниями, выполните задания.

Таблица. Сведения о культурных растениях

Культура	Валовый сбор в России, тыс. т (2020)	Страны – лидеры по валовому сбору	Субъекты РФ – лидеры по валовому сбору	Оптимальная сумма активных температур, °С
<i>А</i>	0,03	КНР, Индия, США	Ставропольский край	2800–3600
<i>Б</i>	2573,1	Канада, КНР, Индия	Красноярский край, Алтайский край, Тульская область	1700–2000
<i>В</i>	32395,1	Россия, Франция, США	Краснодарский край, Курская область, Воронежская область	2200–2700

1. *Культура А* относится к категории прядильных и сыграла важную роль в запуске промышленной революции в Великобритании. В первой половине XIX в. одним из важнейших производителей *культуры А* стали США; в южных штатах даже сложился регион, названный в честь этой культуры. В СССР *культура А* выращивалась преимущественно в Средней Азии, где игнорирование экологических норм вкупе с неумеренным стремлением к повышению урожайности привело к экологической катастрофе и возникновению крупной антропогенной пустыни.

Назовите *культуру А*: \_\_\_\_\_

В какой из советских республик в основном выращивалась *культура А*?

Назовите пустыню, о которой идёт речь в тексте 1, и объясните причины её возникновения.

2. *Культура Б* – важное масличное и кормовое растение, устойчивое к низким температурам и распространённое в умеренном климатическом поясе. За последние 50 лет её валовой сбор возрос более чем в десять раз благодаря трём факторам. Во-первых, в 1970-х гг. в Канаде была выведена разновидность *культуры Б* с пониженным содержанием вредной для здоровья эруковой кислоты. Во-вторых, в конце XX в. появились генетически модифицированные сорта *культуры Б*, устойчивые к вредителям, болезням и засухам. В-третьих, масло *культуры Б* является сырьём для производства биодизеля, спрос на который в Европе резко возрос в начале 2000-х гг.

Назовите *культуру Б*: \_\_\_\_\_

Какое название носит упомянутая в тексте 2 разновидность *культуры Б*?

Почему в начале XXI в. спрос на биодизель в Европе резко вырос и какой эффект должно оказать его внедрение?

3. *Культура В* – техническая, но при этом относится к разновидностям употребляемой в пищу овощной культуры, возникшей в Переднеазиатском центре происхождения культурных растений. Произрастает в умеренном поясе и является одним из двух основных источников производства важного пищевого продукта наряду с другой культурой, в основном произрастающей в жарком климате.

Назовите *культуру В*: \_\_\_\_\_

О какой культуре жаркого климата, источнике того же продукта, идёт речь в тексте 3? \_\_\_\_\_

Объясните понятие «центр происхождения культурных растений». Какой исследователь считается автором этого понятия? Какой из центров, по современным историческим представлениям, возник раньше всего?



## ОТВЕТЫ И КРИТЕРИИ ОЦЕНИВАНИЯ

**1.**

**Хлопчатник** – 1 балл (**хлопок** – 0,5 балла).

**Узбекская ССР / Узбекистан** – 1 балл.

Основная причина возникновения пустыни **Аралкум** (1 балл) – **сокращение стока рек** бассейна Аральского моря (в первую очередь Амударьи и Сырдарьи) – (1 балл), воды которых активно использовались для **ирригации хлопковых полей** (1 балл); всего – 3 балла.

Итого за **часть 1** – 5 баллов.

**2.**

**Рапс** – 1 балл.

**Канола** – 1 балл.

Рост спроса на биодизель связан с политикой по **сокращению потребления ископаемого топлива** (1 балл). Цель этой политики – **уменьшение эмиссии парниковых газов** (декарбонизация) (1 балл) ради борьбы с **глобальным изменением климата / глобальным потеплением** (1 балл); всего – 3 балла.

Итого за **часть 2** – 5 баллов.

**3.**

**Сахарная свёкла** – 1 балл.

**Сахарный тростник** – 1 балл.

Центры происхождения культурных растений – **регионы мира, в которых было одомашнено значительное количество сельскохозяйственных культур** (1 балл). Автором современного учения о центрах происхождения культурных растений является **Николай Иванович Вавилов** (1 балл). Одомашнивание растений впервые началось в **Переднеазиатском (Юго-Западноазиатском) центре / Плодородном полумесяце** (1 балл); всего – 3 балла.

Итого за **часть 3** – 5 баллов

**Максимальный балл – 15.**

### Практическая часть

*Для выполнения заданий практической части используйте цветную карту.*

1. Определите численный и именованный масштаб карты. **Обязательно приведите расчёт!**
2. Определите географические координаты маяка. Ответ округлите до минут.
3. Определите расстояние и азимут от маяка до самой высокой точки этой территории, которая подписана на карте.
4. Как называется водохранилище и город, расположенный на его левом берегу?
5. Какие промышленные предприятия обозначены на карте цифрами 1–3. Какую продукцию они выпускают?
6. Как называется ООПТ, расположенная на изображённой территории?

#### ОТВЕТЫ И КРИТЕРИИ ОЦЕНИВАНИЯ

<b>1</b>	1:200000	<b>2 балла</b>
	В 1 см – 2 км	<b>2 балла</b>
<b>Расчёт</b>	1) По километровой сетке: в 4 км – 2 см, следовательно, в 1 см – 2 км. 2) по длине 1 минуты меридиана. 1 см × 1850 м : 0,9 см X = 2055 м (2 километра)	<b>1 балл</b>
<b>2</b>	53°28' с.ш.	<b>2 балла</b>
	49°28' в.д. / 49°29' в.д.	<b>2 балла</b>
<b>3</b>	14,2 км ± 0,2 км	<b>1 балл</b>
	222° ± 2°	<b>1 балл</b>
<b>4</b>	Куйбышевское водохранилище	<b>1 балл</b>
	Тольятти	<b>1 балл</b>
<b>5</b>	1   ВАЗ - автомобили	<b>2 балла</b>
	2   Химкомбинат (КуйбышевАзот) – минеральные удобрения (азотные удобрения)	<b>2 балла</b>
	3   ГЭС (Волжская ГЭС им. В.И. Ленина / Жигулёвская ГЭС) - электроэнергия	<b>2 балла</b>
<b>6</b>	Национальный парк «Самарская Лука»	<b>1 балл</b>

**Максимальный балл – 20.**

**Максимум за часть 2 – 80 баллов.**