

**Муниципальный этап всероссийской олимпиады школьников  
по географии  
2021-2022 учебный год  
9 класс**

**Тестовый тур  
Максимальный балл – 30**

**1. Во сколько раз расстояние на местности больше расстояния на плане, если местность изображена в масштабе 1:30 000?**

1. в 300 раз
2. в 30 раз
3. в 30 000 раз
4. в 3 раза

**2. Где находится точка с координатами  $0^\circ$  д. и  $0^\circ$  ш.?**

1. в Африке
2. в Атлантическом океане
3. в Тихом океане
4. в Евразии

**3. Где на Земле можно построить дом, чтобы все его окна выходили на юг?**

1. в пустыне
2. на экваторе
3. на Южном тропике
4. на Северном полюсе

**4. В каком примере правильно указана последовательность образования продуктов извержения вулкана?**

1. лава – очаг магмы – магма
2. очаг магмы – лава – магма
3. очаг магмы – магма – лава
4. лава – магма – очаг магмы

**5. При каком условии течение называется теплым?**

1. если его температура выше температуры воздуха
2. если его температура выше температуры окружающей воды
3. если его температура ниже температуры воздуха
4. если его температура ниже температуры окружающей воды

**6. Какое озеро наполовину состоит из пресной воды, а наполовину из соленой?**

1. Балхаш
2. Байкал
3. Аральское
4. Ладожское

**7. Какая река из перечисленных имеет преимущественно снеговое питание?**

1. Дон
2. Урал
3. Маккензи
4. Терек

**8. На какой из перечисленных территорий 23 сентября в полдень по местному времени Солнце находится выше всего над горизонтом?**

1. Кавказ
2. Бырранга
3. Верхоянский хребет
4. Алданское нагорье

**9. Какая из рек является самой полноводной в России?**

1. Енисей
2. Волга
3. Обь
4. Лена

**10. Бора – это ...?**

1. ветер в сосновом бору
2. буря в песчаной пустыне
3. сильный холодный ветер, дующий вниз по горному склону к теплому морю
4. сильный порывистый ветер с обильными осадками

**11. Как называются мерзлотные формы рельефа в виде куполообразных возвышенностей?**

1. цирки
2. булгунняхы
3. кары
4. аласы

**12. Укажите верное утверждение о природопользовании:**

1. культурным ландшафтом является любой техногенный ландшафт
2. сплав древесины по рекам является самым экологически чистым способом ее транспортировки
3. строительство водохранилищ на реках не оказывает никакого отрицательного воздействия на природу
4. утилизация отходов относится к природосберегающим технологиям

**13. Выберите вариант, в котором указаны электростанции, использующие альтернативные источники энергии:**

1. Рефтинская, Саяно-Шушенская
2. Обнинская, Рязанская
3. Кислогубская, Паужетская
4. Сургутская, Смоленская

**14. Разность между числом прибывших и выбывших на данной территории за определенный период – это:**

1. коэффициент прибытия
2. коэффициент выбытия
3. миграционный оборот
4. сальдо миграции

**15. Определите вариант, в котором указаны предприятия/производства химической промышленности:**

1. передельный завод, азотно-туковый завод, фармацевтическое производство
2. производство синтетического каучука, обогащение руды, производство удобрений
3. производство синтетических смол, производство кокса, нефтепереработка

4. производство пластмассы, прокатное производство, производство шин

**16. Установите соответствие между Федеральным округом и его административным центром:**

*Федеральный округ*

*Административный центр*

1. Приволжский
2. Южный
3. Северо-Кавказский

- А) Нижний Новгород
- Б) Пятигорск
- В) Ростов-на-Дону
- Г) Астрахань

**Ответ:**

1 – \_\_\_\_\_, 2 – \_\_\_\_\_, 3 – \_\_\_\_\_.

**17. В приведенном тексте, описывающем климат Африки пропущены ряд слов. Заполните пропуски, используя указанные ниже варианты ответов:**

Климат Африки определяется положением большей части ее территории между тропиками. Теплые Мозамбикское течение и течение мыса Игольного \_\_\_\_\_(1) выпадению атмосферных осадков на юго-востоке материка. Холодные Канарское и Бенгельское течения \_\_\_\_\_(2) выпадению атмосферных осадков на западном побережье Африки в тропических широтах. Основной процесс атмосферной циркуляции над Африкой – перенос воздуха пассатами из областей \_\_\_\_\_(3) атмосферного давления в тропических широтах в экваториальные широты.

*Варианты для ответа:* континентальный, умеренный, высокий, низкий, способствовать, препятствовать

**Ответ:**

1 – \_\_\_\_\_  
2 – \_\_\_\_\_  
3 – \_\_\_\_\_

**18. Установите соответствие между именами ученых-географов и их вкладом в развитие географической науки:**

*Ученый-географ*

*Достижение*

- |                    |   |
|--------------------|---|
| 1. Вернадский В.И. | А. Организатор первой переписи населения  |
| 2. Губкин И.М.     | Б. Создатель учения о почвах              |
| 3. Докучаев В.В.   | В. Создатель учения о биосфере и ноосфере |
|                    | Г. Основатель нефтяной геологии           |

**Ответ:**

1 – \_\_\_\_\_, 2 – \_\_\_\_\_, 3 – \_\_\_\_\_.

**19. Эта река является самым древним географическим объектом Челябинской области, попавшим на карту. Клавдий Птолемей, греческий астроном и географ, в середине II века н.э. обозначил эту реку на картах в своем «Руководстве по географии». Второе название этой реки в 1775 году было Указом Екатерины II изменено на современное – подобное переименование реки является единственным случаем в истории России. Назовите три имени этой реки в хронологическом порядке их упоминания.**

**Ответ:**

1 имя: \_\_\_\_\_  
2 имя: \_\_\_\_\_  
3 имя: \_\_\_\_\_

**20. Эта знаменитая низменность России располагается вокруг северных берегов самого большого озера мира, в которое впадает великая русская река. Берег озера находится ниже уровня океана. Назовите эти географические объекты.**

**Ответ:**

Знаменитая низменность – \_\_\_\_\_

Самое большое озеро – \_\_\_\_\_

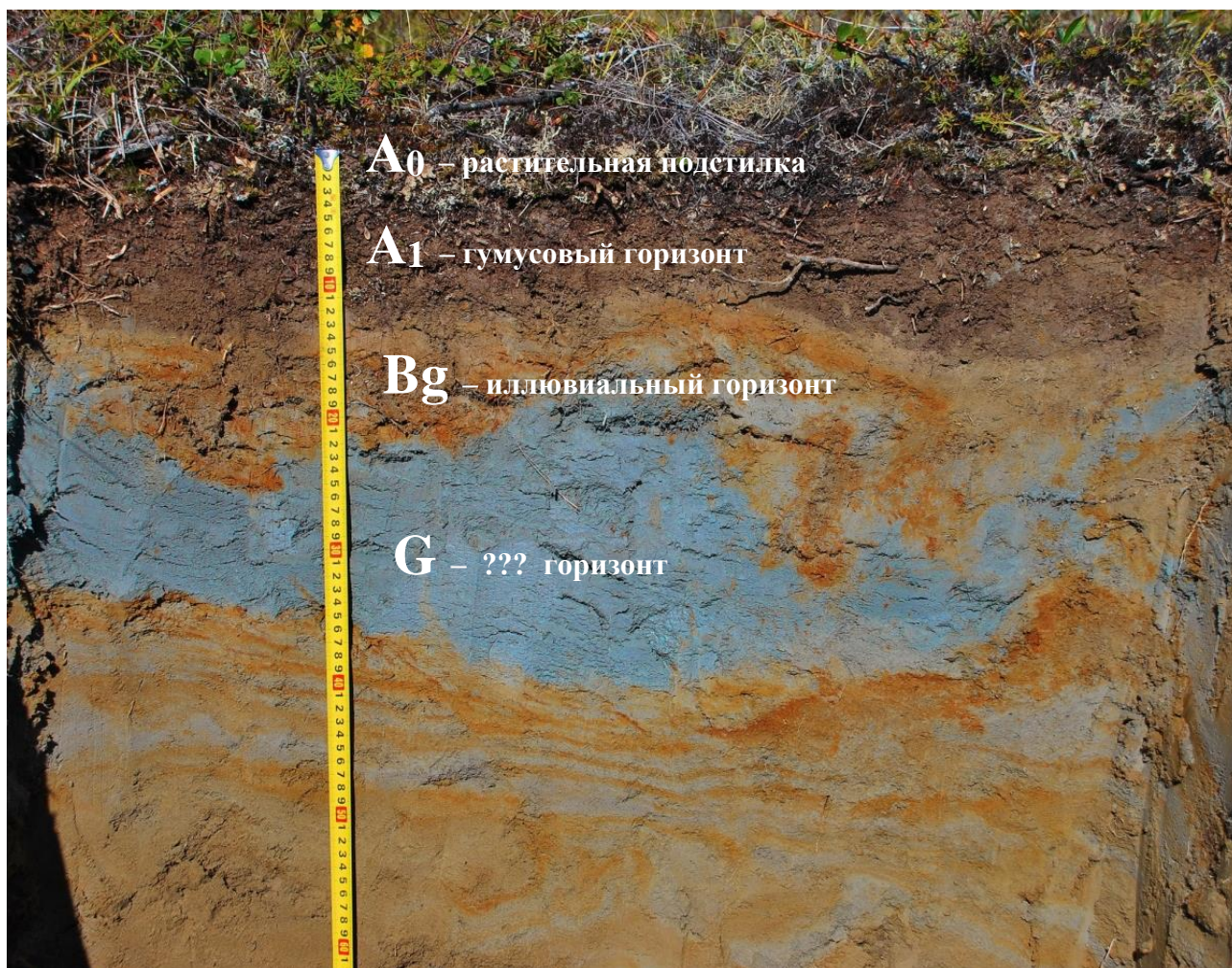
Река, впадающая в озеро – \_\_\_\_\_

Муниципальный этап всероссийской олимпиады школьников  
по географии  
2020-2021 учебный год  
9 класс

Теоретический тур  
Максимальный балл – 70

Задание 1. (14 баллов)

Изучите представленные материалы и дайте ответы на вопросы:



Этот тип почв формируется в условиях, которые в науке были описаны только в XVII веке. Русские землепроходцы, покорявшие просторы Российской Империи, в посланиях царю указывали, что даже в разгар лета почва может быть использована не глубже чем на два аршина.

В соотношении со всеми типами почв, эти почвы занимают лишь 4% от общей площади почв Земли и почти не встречаются в Южном полушарии. В.В. Докучаев в числе главных почвенных зон эту зону выделял особо, считая что в этих условиях происходит специфический тип почвообразования. Важную роль в формировании таких почв играет чрезвычайно короткий вегетационный период и особый характер растительности. При малейшем увеличении длительности лета и появлении деревьев они уже сформироваться не смогут.

Особо сложного строения эти почвы не имеют, они характеризуются укороченными горизонтами, слабой аэрацией и дефицитом кислорода. Кислород в толщу почвы почти не

поступает, поэтому происходит очень быстрое восстановление многих оксидов с образованием легкоподвижных форм закиси железа, марганца, алюминия и других элементов – что влияет не только на химический состав почвы, но и на цвет отдельных пластов. В результате в толще почвы появляется горизонт (G) голубоватого, серого, сизого или зеленоватого цвета – он и дал название этому типу почв. В этом горизонте наблюдается явление *тиксотропии* – способность почв переходить из состояния вязкого пласта в состояние плывуна и потом возвращаться в прежнее состояние.

Полноценное сельское хозяйство на этих почвах сильно затруднено, тем не менее они имеют важное значение для развития одной из его отраслей.

**Вопросы и ответы:**

О каком типе почв идет речь? \_\_\_\_\_

В условиях какого типа климата он формируется? \_\_\_\_\_

Чем обусловлено небольшое содержание кислорода в этих почвах? \_\_\_\_\_

---

---

---

---

В какой природной зоне представлен этот тип почв? \_\_\_\_\_

Что представляет собой «особый характер» растительности этой зоны? Как он влияет на почвообразование? \_\_\_\_\_

---

---

---

---

Почему этот тип почв почти не представлен в Южном полушарии? \_\_\_\_\_

---

---

---

---

---

---

Почему эта почва может быть использована «не глубже чем на два аршина»? \_\_\_\_\_

---

---

---

---

---

В чем причина тиксотропии? \_\_\_\_\_

---

---

---

---

Для какой отрасли сельского хозяйства и почему состояние этих почв имеет определяющую роль? Какое значение это имеет для сохранения национальных интересов России? \_\_\_\_\_

---

---

---

---

---

---

В зоне распространения этих почв возможно развитие земледелия, какими отраслями оно может быть представлено? \_\_\_\_\_

\_\_\_\_\_

\_\_\_\_\_

\_\_\_\_\_

\_\_\_\_\_

\_\_\_\_\_

\_\_\_\_\_

**Задание 2. (14 баллов)**

**В таблице представлены семь городов-миллионеров России. Определите города по их описаниям, в последней колонке таблицы укажите современное название города и предшествующее(ие), если город менял свое название:**

| <i>№</i> | <i>Описание города-миллионера</i>   | <i>Современное название города-миллионера/ историческое(ие) название(я)</i> |
|----------|---|---|
| 1        | Город основан в 1723 г. как железоделательный завод. С 1924 по 1991 г. носил название по фамилии государственного деятеля. По численности населения занимает четвертое место среди городов России, вокруг города сформировалась обширная агломерация, которая по своей численности занимает также четвертое место в стране. Расположен на реке, являющейся главным притоком р. Тобол. Наибольшее число предприятий города относится к металлургии и металлообработке.   |   |
| 2        | Город основан в 1221 г. Расположен в месте слияния рек Волга и Ока, с 1932 по 1991 г. носил название по фамилии писателя, являющегося инициатором создания Союза писателей в нашей стране. Благодаря проводимым ранее крупным ярмаркам именовался как «карман России». Центром города считается Кремль начала XVI века, который ни разу за всю историю России не был взят неприятелем. Основной объем промышленного производства приходится на автомобилестроение, судостроение и производство вооружений.          |   |
| 3        | Статус «миллионника» получил сравнительно недавно. Дважды менял свое название, первое название носил по реке, на которой он первоначально возник, а второе – по фамилии советского вождя. В окрестностях этого города произошло одно из крупнейших сражений Великой Отечественной войны. Символом города является одна самых высоких статуй мира, посвященная героям этой битвы. В городе располагался крупнейший производитель тракторов, производство которых было унифицировано с производством военной техники. |   |
| 4        | Является столицей национальной республики. Основан в 1574 г. на месте слияния трех рек – Агидель, Дёмы и реки, которая носит то же название, что и город. Считается самым просторным городом-миллионером. Хозяйство города представлено крупным нефтеперерабатывающим и машиностроительным комплексом, здесь работает одно из крупнейших фармацевтических предприятий.  |   |

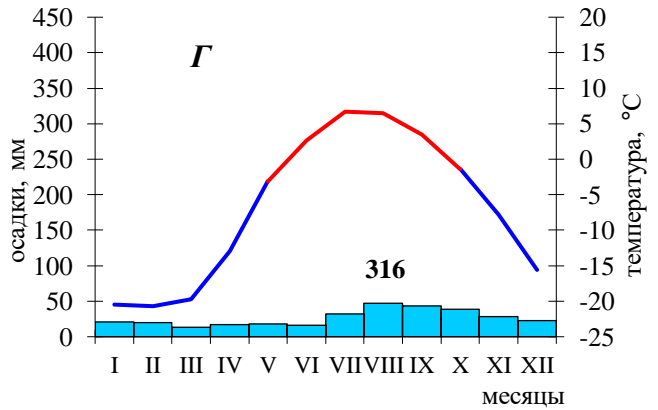
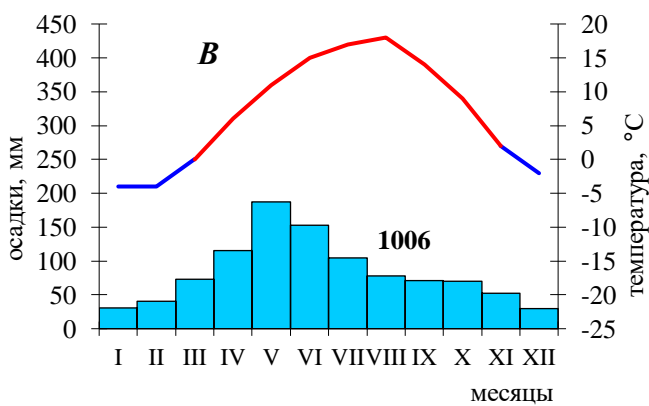
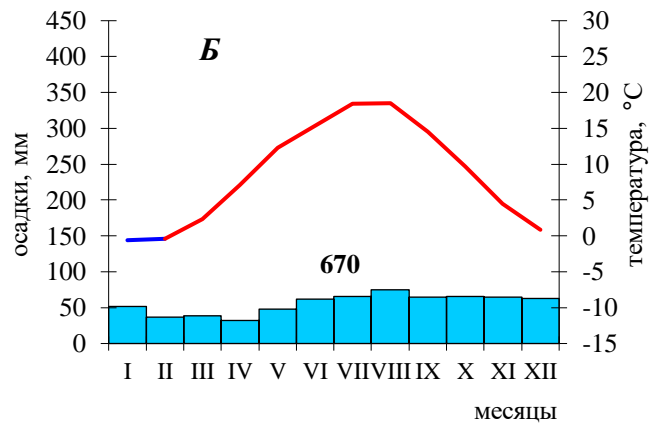
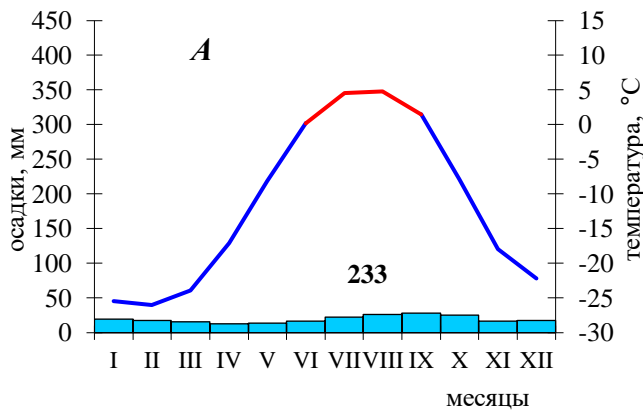
|   |   |  |
|---|---|--|
| 5 | Город несколько раз менял свое название, современное название происходит от имени небесного покровителя царя-основателя. Он является самым северным в мире городом с населением более одного миллиона человек и самым западным городом-«миллионником» России. Строительство этого города потребовало сооружения каналов и прудов для осушения территории. Символом города является монумент, посвященный основателю города и названный по одноименной поэме А.С. Пушкина. |  |
| 6 | Город в Предуралье, административный центр края. Стоит на берегу реки Камы, ниже устья реки Чусовой. Основан в 1723 г., до XVIII века название этого города использовалось для обозначения территорий, где жили местные народы. От топонима этого города и края стали именовать один из периодов палеозойской эры, так как здесь впервые было обнаружено большое распространение геологических структур этого возраста.   |  |
| 7 | Располагается в среднем течении крупнейшей по водности, площади бассейна и длине реки Европы. С 1935 по 1991 г. носил название по фамилии советского партийного деятеля, с 1991 года городу было возвращено первоначальное название. Город является одним из центров агломерации-конурбации, которая по численности населения находится на третьем месте в России. В городе работают предприятия ракетно-космической и авиационной промышленности.                        |  |

### Задание 3. (14 баллов)

Перед Вами климатодиаграммы, характеризующие климат постоянных населенных пунктов, ближайших к крайним сухопутным точкам России. Определите, какая климатодиаграмма соответствует каждой точке, тип и подтип климата этого района. Укажите названия крайних точек и субъект РФ, в котором они расположены. Свой ответ внесите в таблицу:

| <i>Положение<br/>крайней<br/>точки</i> | <i>Название крайней<br/>точки</i> | <i>Субъект РФ</i> | <i>Климато-<br/>диаграмма</i> | <i>Тип и подтип<br/>климата</i> |
|--|-----------------------------------|-------------------|-------------------------------|---------------------------------|
| северная                               |                                   |                   |                               |                                 |
| южная                                  |                                   |                   |                               |                                 |
| западная                               |                                   |                   |                               |                                 |
| восточная                              |                                   |                   |                               |                                 |





**Задание 4. (14 баллов)**

**Определите, характеристики каких географических процессов и явлений, представлены в таблице, впишите их названия в последнюю колонку:**

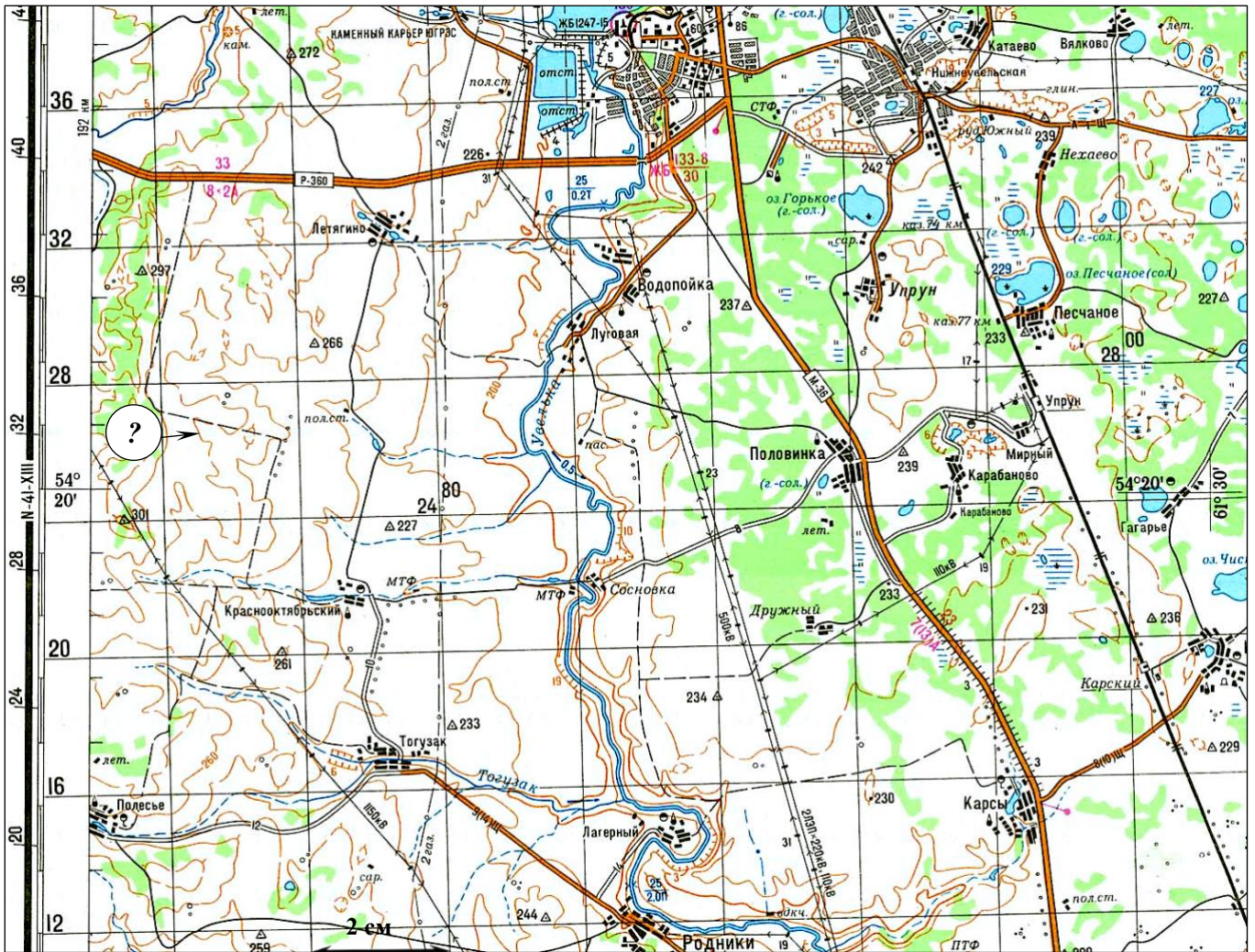
| № | Характеристика термина   | Термин |
|---|--|--------|
| 1 | Уменьшение массы ледника или снежного покрова в результате таяния и испарения, зависящее, главным образом, от климатических факторов   |        |
| 2 | Разрушение горных пород и почв поверхностными водными потоками и ветром, включающее в себя отрыв и вынос обломков материала и сопровождающееся их отложением   |        |
| 3 | Самый низкий уровень воды в реке   |        |
| 4 | Совокупность явлений, связанных с растворением водой горных пород и образованием в них пещер, пустот, впадин и т.п.  |        |
| 5 | Целостная и непрерывная оболочка Земли, где её составные части: верхняя часть литосферы, нижняя часть атмосферы, гидросфера и биосфера, а также антропосфера, проникают друг в друга и находятся в тесном взаимодействии |        |
| 6 | Комплекс по улучшению гидрологических, почвенных и агроклиматических условий, проводимый с целью повышения продуктивности почв и получения высоких и устойчивых урожаев сельскохозяйственных культур                     |        |
| 7 | Полностью окруженные льдом скалистые пики, горные гребни или холмы, выступающий над поверхностью ледникового покрова или горного ледника   |        |
| 8 | Разрушение ветром горных пород и почв под действием ветра, сопровождающееся переносом и обтачиванием развеваемых частиц  |        |

| №  | Характеристика термина  | Термин |
|----|---|--------|
| 9  | Вид интенсивных твердых осадков в виде частиц льда преимущественно округлой формы, выпадающих в теплое время года из кучево-дождевых облаков  |        |
| 10 | Песчаный холм серповидной формы, навешанный ветром и не закрепленный растительностью в пустынях и полупустынях; его наветренный склон пологий и длинный, а подветренный – крутой и короткий, с вытянутыми по ветру «рогами» |        |
| 11 | Таблица, показывающая последовательность основных этапов геологической истории и развития жизни на Земле  |        |
| 12 | Растения, приспособившиеся к жизни на засоленных почвах, обитающие в аридном климате континентальных зон на солончаках, солонцах, а также по берегам морей и соленых озер   |        |
| 13 | Сильное загрязнение приземного слоя воздуха в крупных городах и промышленных районах, возникающее при слабом ветре или штиле и представляющее собой удушливую смесь тумана и антропогенного аэрозоля                        |        |
| 14 | Территория, охраняемая государством с целью сохранения уникальных природных комплексов или их частей в естественном состоянии. В ее пределах запрещена хозяйственная деятельность и действует пропускной режим              |        |

### Задание 5. (14 баллов)

**Изучите территорию, изображенную на фрагменте карты, и дайте ответы на вопросы:**

- Каков характер рельефа территории, отображенной на карте? \_\_\_\_\_
- Определите минимальную и максимальную высоту территории на приведенном фрагменте топографической карты: \_\_\_\_\_
- Определите максимальный перепад высот территории: \_\_\_\_\_
- В каком направлении течет река Увелька? По каким характеристикам это можно определить? \_\_\_\_\_  
 \_\_\_\_\_  
 \_\_\_\_\_  
 \_\_\_\_\_
- Какова высота сечения рельефа данной карты? \_\_\_\_\_
- Какую высоту имеет указанная на фрагменте карты горизонталь? \_\_\_\_\_
- В какой природной зоне располагается территория, изображенная на фрагменте карты? \_\_\_\_\_
- Какие природные ресурсы представлены на данной территории? По каким характеристикам это можно определить? \_\_\_\_\_  
 \_\_\_\_\_  
 \_\_\_\_\_  
 \_\_\_\_\_
- Какую ширину и характер покрытия имеет автодорога от пос. Родники до пос. Тогузак? \_\_\_\_\_  
 \_\_\_\_\_  
 \_\_\_\_\_



10. Определите примерное расстояние по этой дороге от центра пос. Родники до пос. Тогузак, не используя линейку. Ход решения запишите: \_\_\_\_\_

---



---



---

11. В каком субъекте РФ располагается территория, изображенная на карте? \_\_\_\_\_

12. Окрестности какого города изображены на этом фрагменте? \_\_\_\_\_

13. Определите масштаб карты, ход решения запишите: \_\_\_\_\_

---



---



---



---



---



---