

Тренировочная работа №1 по ГЕОГРАФИИ

11 класс

4 октября 2021 года

Вариант ГГ2110101

Выполнена: ФИО _____ класс _____

Инструкция по выполнению работы

Работа по географии включает в себя 31 задание: 22 задания с кратким ответом и 9 заданий с развёрнутым ответом. На выполнение работы отводится 3 часа (180 минут).

Ответы к заданиям 1–21 и 23 записываются в виде числа, последовательности цифр или слова (словосочетания).

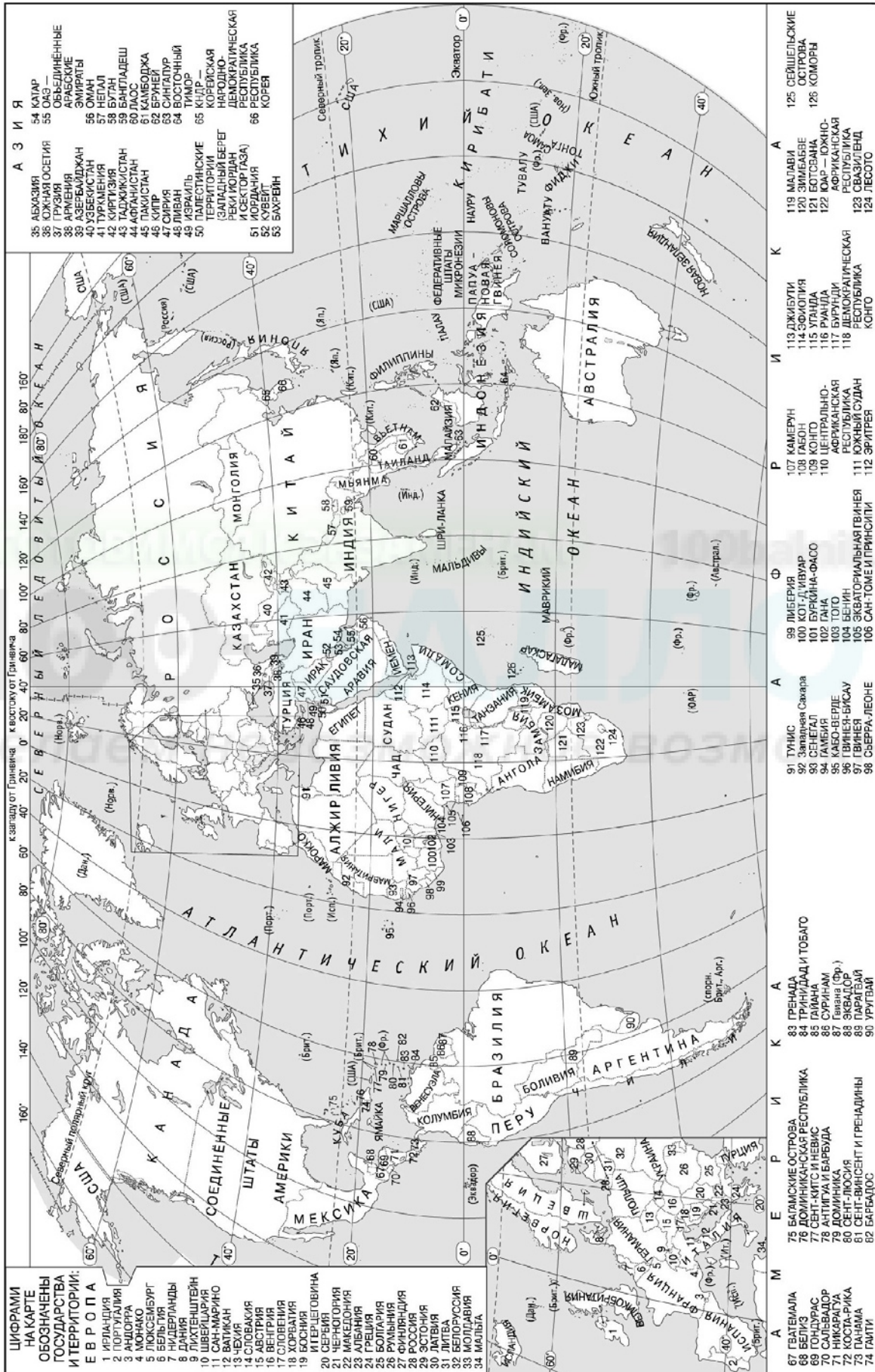
Ответом на задание 22 должен быть сделанный Вами рисунок. Задания 24–31 требуют развёрнутого ответа. В заданиях 24–31 требуется записать полный ответ на поставленный вопрос или решение задачи. На чистом листе укажите номер задания и запишите ответ на него.

При выполнении заданий можно пользоваться черновиком. **Записи в черновике не учитываются при оценивании работы.** Также можно использовать **прилагаемые справочные материалы**, линейку, транспортир и непрограммируемый калькулятор.

В заданиях, требующих измерений, следует учитывать погрешность, возникающую при распечатывании.

Баллы, полученные Вами за выполненные задания, суммируются. Постарайтесь выполнить как можно больше заданий и набрать наибольшее количество баллов.

Желаем успеха!



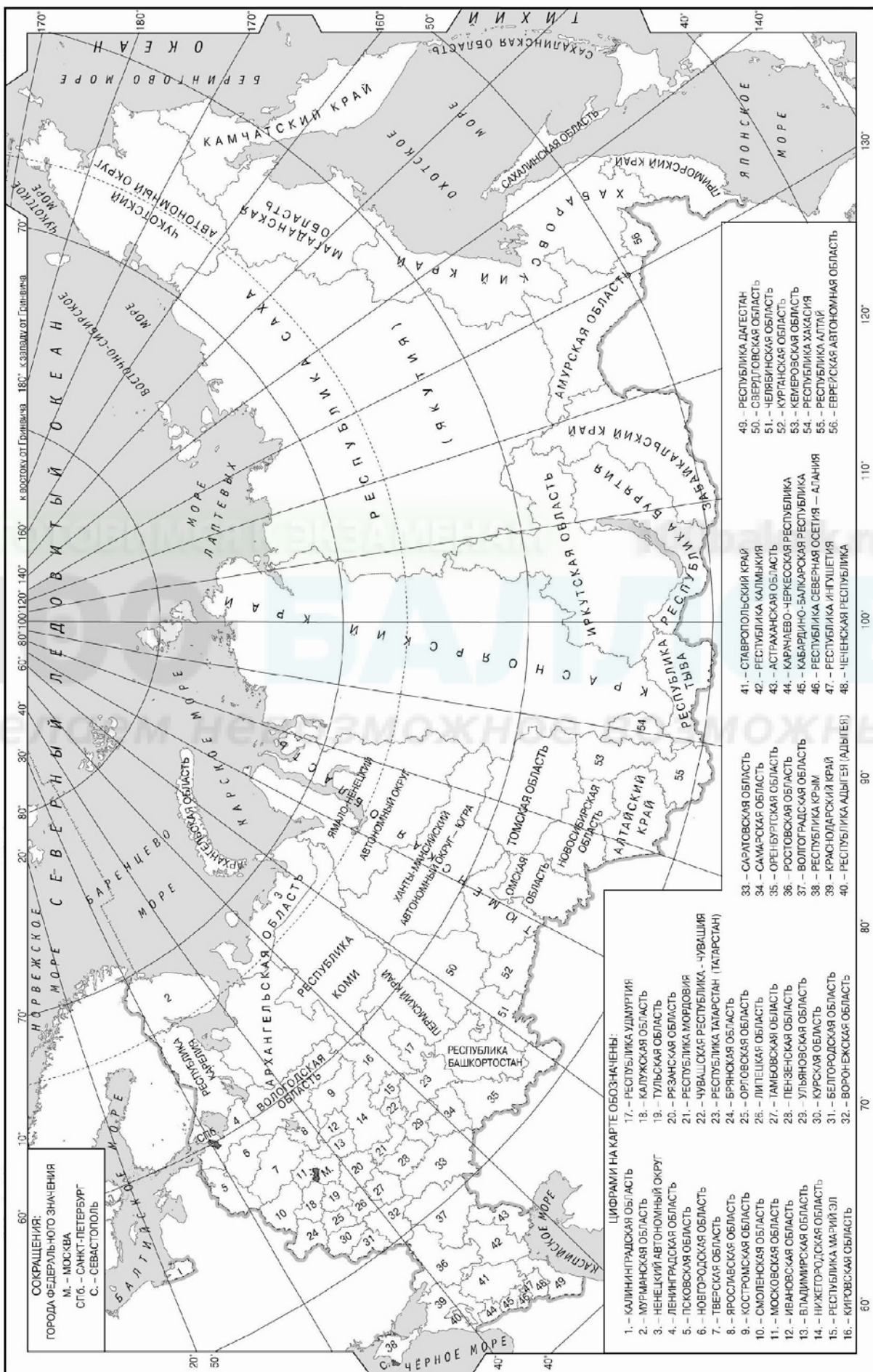


Таблица 1. Основные демографические показатели некоторых стран Центральной и Южной Америки и Африки в 2017г.

Страна	Численность населения, млн человек	Рождаемость, ‰	Смертность, ‰	Доля городского населения, %	Ожидаемая продолжительность жизни населения, лет		Доля лиц в возрасте младше 15 лет, %	Доля лиц в возрасте старше 65 лет, %
					мужчины	женщины		
Аргентина	44,9	17	8	92	74	81	25	11
Бразилия	207,9	14	6	86	72	79	23	8
Венесуэла	28,5	18	7	88	68	76	28	7
Гайана	0,8	20	7	27	67	73	29	6
Гватемала	17,6	23	5	51	69	76	35	5
Гвiana (Фр)	0,3	21	8	85	78	83	32	6
Колумбия	50,4	15	6	77	73	79	26	8
Коста-Рика	5,1	14	5	73	78	83	22	9
Парагвай	7,2	21	6	61	72	76	30	6
Суринам	0,6	18	7	66	68	75	27	7
Сальвадор	6,4	20	7	66	70	78	28	8
Эквадор	17,3	20	5	64	74	80	29	7
Бенин	11,2	37	9	44	59	62	48	3
Габон	2,0	30	8	87	64	67	36	5
Египет	97,0	27	6	43	71	74	34	4
Кения	51,0	31	6	27	64	68	41	2
Ливия	6,7	21	5	80	69	75	29	4
Мали	19,4	45	10	42	58	63	48	3
Марокко	35,1	19	5	63	75	78	26	7
Нигер	22,2	48	10	16	60	63	50	3
Судан	40,6	34	8	36	63	67	41	4
Танзания	57,5	39	7	34	63	66	45	3
Тунис	11,6	19	6	68	75	78	24	8
Уганда	44,1	41	9	24	60	65	48	3
Чад	14,9	45	13	23	55	59	47	2
Эфиопия	105,0	33	7	20	64	68	41	4

Таблица 2. Показатели социально-экономического развития некоторых стран Южной Америки и Африки в 2017 г.

Страна	Объём ВВП, млрд долл.	Структура ВВП, %			Структура занятости населения, %			Объём экспорта, млрд долл.	Объём сельскохозяйственного экспорта, млрд долл.
		Сфера услуг	Промышленность	Сельское хозяйство	Сфера услуг	Промышленность	Сельское хозяйство		
Аргентина	922,1	61,1	28,1	10,8	66	29	5	58,4	37,4
Боливия	85,8	48,2	37,8	13,8	49	22	29	7,7	1,6
Бразилия	3243,2	72,7	20,7	6,6	59	32	9	217,7	90,4
Венесуэла	452,7	54,9	40,4	4,7	70	22	8	31,6	0,03
Колумбия	711,6	62,1	30,8	7,2	62	21	17	37,8	8,3
Парагвай	69,7	54,5	27,7	17,9	55	19	26	8,6	5,5
Перу	420,2	59,9	32,7	7,4	57	18	25	44,9	9,6
Сальвадор	52,6	60,3	27,7	12,0	58	20	22	5,8	1,1
Суринам	8,6	57,3	31,1	11,6	69	19	12	2,1	0,15
Уругвай	76,5	69,7	24,1	6,2	73	14	13	7,8	6,06
Чили	453,8	63,0	32,2	4,2	67	24	9	68,3	23,0
Эквадор	193,8	60,1	32,9	7,0	55	18	27	19,1	11,0
Ангола	193,6	32,2	57,6	10,2	34	15	49	33,1	0,03
Египет	1204,0	54,0	34,3	11,7	50	26	24	25,6	4,9
Кения	163,2	47,5	18,0	34,5	42	20	38	5,7	3,2
Ливия	31,3	46,2	52,8	1,0	59	24	17	15,6	0,1
Мали	41,9	40,5	17,7	41,8	11	28	61	2,8	0,6
Нигер	21,9	39,0	19,5	41,5	20	5	75	1,2	0,4
Судан	177,8	57,8	2,6	39,6	41	7	52	3,0	2,0
Танзания	166,7	47,6	29,0	23,4	50	28	22	4,5	1,7
Тунис	133,3	63,7	26,2	10,1	52	34	14	14,2	1,6
Уганда	89,1	50,7	21,1	28,2	23	7	70	2,8	1,4
Чад	28,6	33,4	14,2	52,4	9	4	87	1,2	0,05
Эфиопия	198,5	43,6	21,6	34,8	22	9	69	3,2	1,3

Ответами к заданиям 1–21 и 23 являются число, последовательность цифр или слово (словосочетание). Запишите ответ в поле ответа в тексте работы.

- 1** Город Адрар имеет географические координаты $28^{\circ} 01'$ с.ш. $01^{\circ} 05'$ з.д. Определите, на территории какого государства находится этот город.

Ответ: _____.

- 2** На метеостанциях 1, 2 и 3, расположенных на склоне горы на разных высотах, были одновременно проведены измерения атмосферного давления. Полученные значения показаны в таблице. Расположите эти метеостанции в порядке увеличения их высоты над уровнем моря (от наименьшей к наибольшей).

Метеостанция	Давление, мм рт. ст.
1	688
2	739
3	710

Запишите в таблицу получившуюся последовательность цифр.

Ответ:

--	--	--

- 3** Объёмы потребления электроэнергии на нужды жилищно-коммунального хозяйства во многом зависят от продолжительности светового дня. Расположите перечисленные города в порядке увеличения продолжительности светового дня 29 июня, начиная с города с наименьшей продолжительностью светового дня.

- 1) Севастополь
- 2) Оренбург
- 3) Вологда

Запишите в таблицу получившуюся последовательность цифр.

Ответ:

--	--	--

4 Расположите перечисленные заливы с запада на восток в том порядке, в котором они располагаются на карте мира, начиная с самого западного.

- 1) Бенгальский
- 2) Персидский
- 3) Мексиканский

Запишите в таблицу получившуюся последовательность цифр.

Ответ:

--	--	--

5 Прочитайте приведённый ниже текст, в котором пропущен ряд слов. Выберите из предлагаемого списка слова, которые необходимо вставить на места пропусков.

Полезные ископаемые Европейского Севера России

Различные части района имеют различные территориальные сочетания полезных ископаемых. Северо-_____ (А) часть района, расположенная в пределах выхода на поверхность пород фундамента древней платформы богата медными, никелевыми, железными и апатит-нефелиновыми рудами.

В северо-_____ (Б) части района преобладают полезные ископаемые осадочного происхождения: нефть, газ и каменный уголь. В Республике Коми имеются крупные месторождения бокситов и поваренной соли.

В _____ (В) области разрабатывается крупнейшее в Европе месторождение алмазов. На шельфе Баренцева моря разведаны крупные месторождения природного газа.

Выбирайте последовательно одно слово за другим, мысленно вставляя на места пропусков слова из списка в нужной форме. Обратите внимание на то, что слов в списке больше, чем Вам потребуется для заполнения пропусков. Каждое слово может быть использовано только один раз.

Список слов:

- 1) западный
- 2) восточный
- 3) Архангельская
- 4) Мурманская
- 5) Вологодская
- 6) Тюменская

В данной ниже таблице приведены буквы, обозначающие пропущенные слова. Запишите в таблицу под каждой буквой номер выбранного Вами слова.

Ответ:

А	Б	В

6 В «Стратегии пространственного развития Российской Федерации» приоритетными являются опережающее развитие и социальное обустройство регионов с низкой плотностью населения.

Какие три из перечисленных регионов России имеют **наименьшую** среднюю плотность населения? Запишите в таблицу цифры, под которыми указаны эти регионы.

- 1) Архангельская область
- 2) Республика Коми
- 3) Республика Татарстан
- 4) Рязанская область
- 5) Республика Тыва
- 6) Кемеровская область

Ответ:

--	--	--

- 7** Установите соответствие между страной и статистическими данными, отражающей распределение её экономически активного населения по секторам экономики: к каждой позиции, данной в первом столбце, подберите соответствующую позицию из второго столбца.

СТРАНА	РАСПРЕДЕЛЕНИЕ ЭКОНОМИЧЕСКИ АКТИВНОГО НАСЕЛЕНИЯ
A) Камбоджа	1) Сельское хозяйство – 26% Промышленность – 32% Сфера услуг – 42%
Б) Австралия	2) Сельское хозяйство – 3% Промышленность – 26% Сфера услуг – 71%
В) Алжир	3) Сельское хозяйство – 9% Промышленность – 31% Сфера услуг – 60%

Запишите в таблицу выбранные цифры под соответствующими буквами.

Ответ:

А	Б	В

- 8** Выберите все верные высказывания и запишите цифры, под которыми они указаны.

- 1) Действие факторов размещения производства изменяется в результате научно-технического прогресса.
- 2) Использование систем оборотного водоснабжения на промышленных предприятиях вызывает сильное загрязнение поверхностных вод.
- 3) Работа атомных электростанций является одной из главных причин загрязнения атмосферы.
- 4) Холодные океанические течения способствуют уменьшению количества атмосферных осадков.
- 5) Увеличение ожидаемой продолжительности жизни населения приводит к уменьшению доли лиц пожилого возраста в общей численности населения.

Ответ: _____.

9 Гидроэнергия относится к числу возобновляемых источников энергии (ВИЭ). В каких трёх из перечисленных стран более половины электроэнергии производится с использованием ВИЭ? Запишите цифры, под которыми указаны эти страны.

- 1) Бразилия
- 2) Индия
- 3) Канада
- 4) Китай
- 5) Норвегия
- 6) Франция

Ответ:

--	--	--

10 На основе анализа данных приведённой ниже таблицы укажите все регионы, в которых в период с 2018 по 2020 г. ежегодно происходило увеличение объёмов промышленного производства. Запишите цифры, под которыми указаны эти регионы.

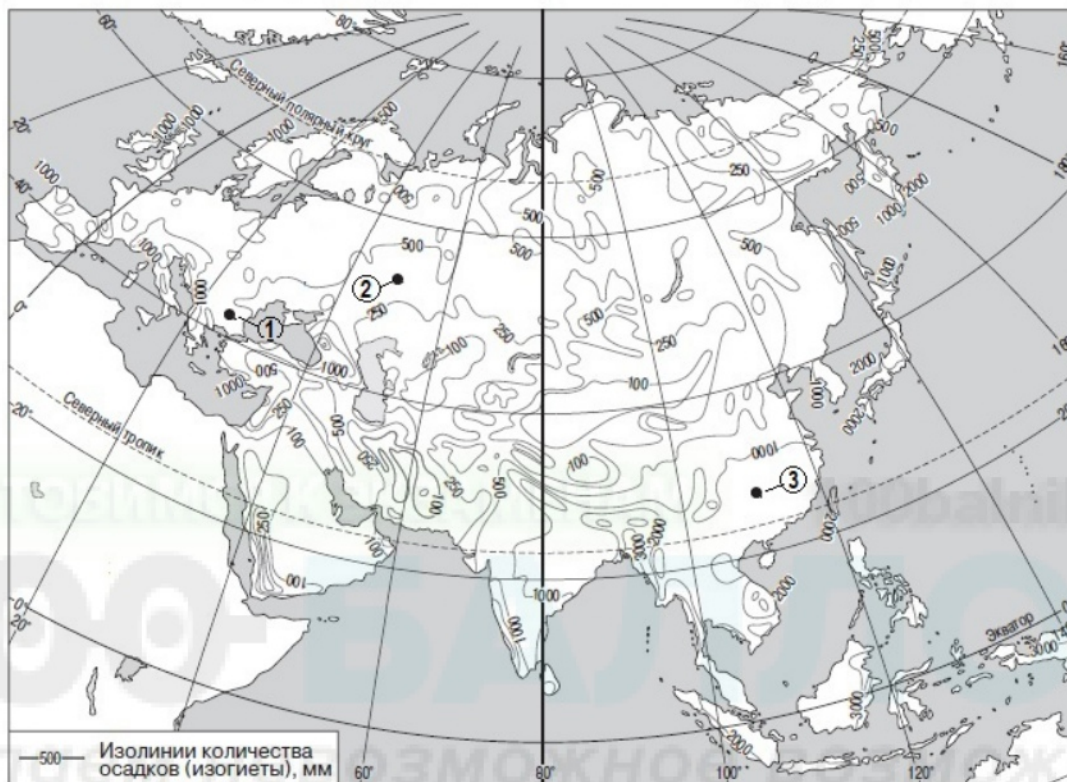
Динамика объёмов промышленного производства
(в % к предыдущему году)

Регион	2018 г.	2019 г.	2020 г.
1) Белгородская область	105,1	103,3	101,4
2) Иркутская область	99,4	98,6	102,2
3) Республика Калмыкия	98,8	97,3	92,1
4) Свердловская область	109,0	101,7	102,3

Ответ: _____.

- 11** С помощью карты сравните значения среднегодового количества осадков в точках, обозначенных на карте цифрами 1, 2, 3. Расположите точки в порядке увеличения количества атмосферных осадков, выпадающих в них.

Среднегодовое количество осадков, мм



Запишите в таблицу получившуюся последовательность цифр.

Ответ:

--	--	--

12 Выберите все высказывания с информацией об урбанизации и запишите цифры, под которыми они указаны.

- 1) За последние 10 лет численность населения Африки увеличилась на 322 млн человек, с 1,051 до 1,373 млрд.
- 2) В 51 из 233 стран (территорий) мира доля городского населения превышает 85%.
- 3) В 2021 г. численность городского населения мира достигла 4,38 млрд человек, или 56% от общей численности мирового населения.
- 4) По данным Росстата, в 2020 г. в России на свет появились 1 435 750 детей, что на 45 324 меньше, чем в 2019 году.
- 5) Рост численности населения США в значительной степени обеспечивается за счёт иммигрантов из самых разных стран мира.

Ответ: _____.

13 Расположите события в геологической истории Земли в хронологическом порядке, начиная с самого раннего.

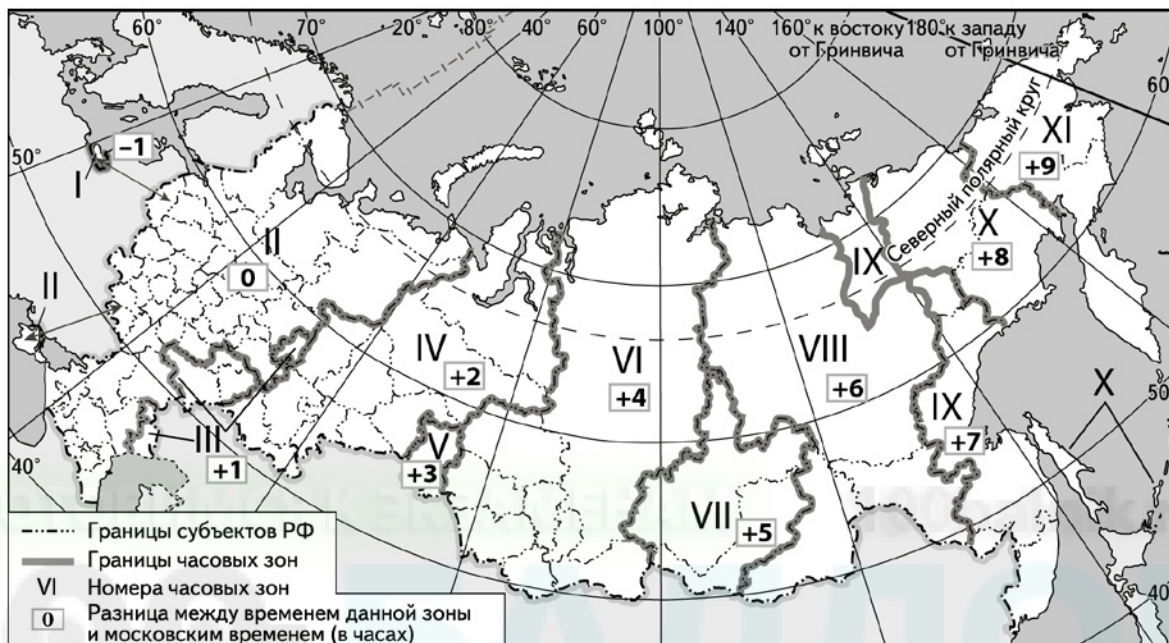
- 1) В конце триасового периода начался раскол древнего суперконтинента Гондвана.
- 2) В конце пермского периода на территории современной Сибири начались крупнейшие в истории Земли вулканические извержения, длившиеся сотни лет.
- 3) В девонском периоде континенты Лаврентия и Балтика объединились, чтобы сформировав более крупный континент Лавруссия.

Запишите в таблицу получившуюся последовательность цифр.

Ответ:

--	--	--

- 14** В дни голосования на выборах в Государственную Думу избирательные участки во всех регионах открываются в восемь утра по местному времени. Используя карту, определите, во сколько по московскому времени откроются избирательные участки в Тюмени.



Ответ запишите в виде числа.

Ответ: _____ ч.

- 15** США относятся к числу крупнейших производителей нефти. Определите показатель ресурсообеспеченности США нефтью по состоянию на 2020 г, если известно, что величина, разведанных запасов нефти составляла 8200 млн т, а объём добычи – 712 млн т. Полученное значение округлите до десятых. Ответ запишите в виде числа.

Ответ: _____.

- 16** На численность населения субъектов Российской Федерации заметное влияние оказывают как естественное движение населения, так и миграции. Используя данные таблицы, определите величину миграционного прироста (убыли) населения Ставропольского края в 2020 г.

**Численность и естественный прирост населения
Ставропольского края (человек)**

Показатель	2019 г.	2020 г.	2021
Численность постоянного населения на 1 января	2 795 243	2 803 573	2 792 796
Среднегодовая численность населения	2 799 408	2 798 184	Нет данных
Естественный прирост населения, человек, значение показателя за год	-3669	-8725	Нет данных

Ответ запишите в виде числа.

Ответ: _____ человек(-а).

- 17** Определите страну по её краткому описанию.

Территория этой страны пересекается экватором. По форме правления страна является республикой. Численность населения превышает 200 млн человек. Для страны характерен высокий уровень урбанизации, к городскому населению относится более 85% её жителей. Входит в число крупнейших мировых производителей и экспортёров железной руды и сельскохозяйственной продукции – сои, сахара, мяса.

Ответ: _____.

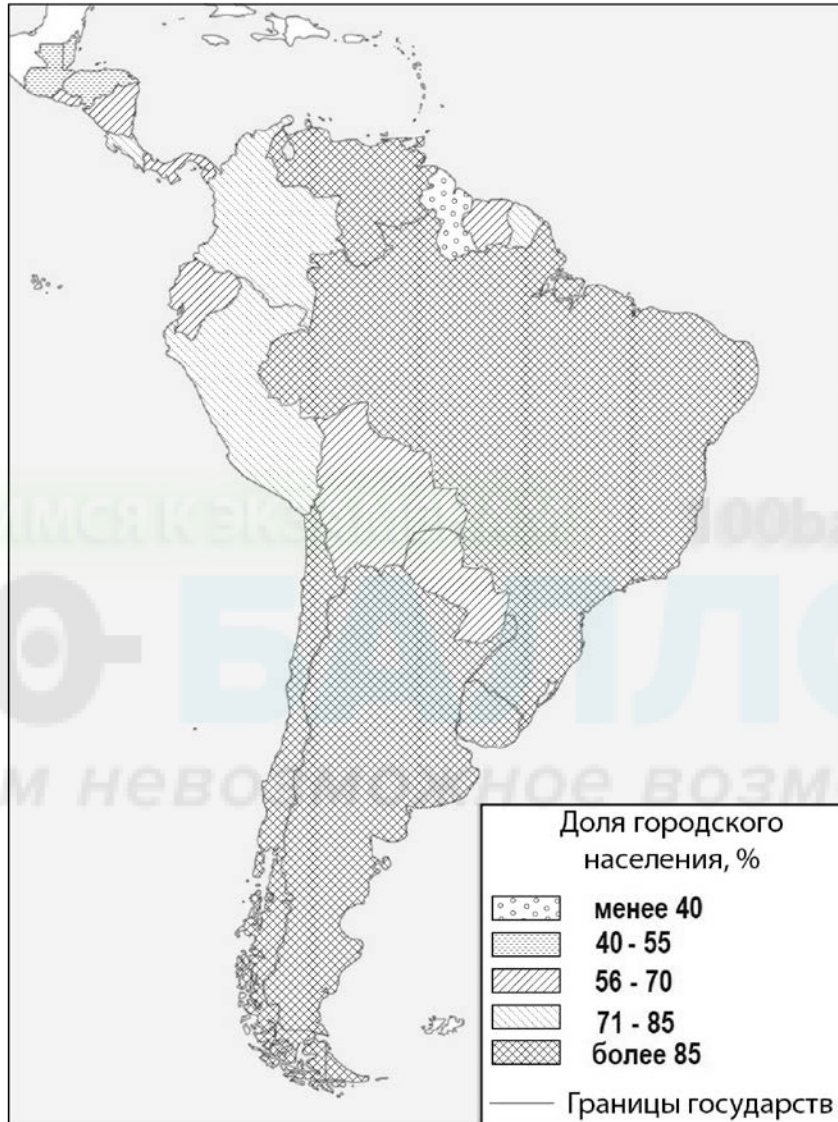
- 18** Определите регион России по его краткому описанию.

Эта республика расположена в Сибирском федеральном округе. Коренное население республики относится к народам Алтайской языковой семьи. Основу экономики составляют электроэнергетика и цветная металлургия. В республике работает одна из самых мощных в стране гидроэлектростанций.

Ответ: _____.

Задания 19 и 20 выполняются с использованием приведённой ниже карты и справочных материалов.

Южная Америка. Доля городского населения



19 Расположите перечисленные страны в порядке возрастания в них доли городского населения в общей численности населения, начиная со страны с наименьшим значением этого показателя.

- 1) Аргентина
- 2) Бразилия
- 3) Никарагуа

Запишите в таблицу получившуюся последовательность цифр.

Ответ:

--	--	--

20 Снежане необходимо построить картограмму «Африка. Доля городского населения», используя такую же интервальную шкалу как на приведённой выше карте Южной Америки.

Установите соответствие между страной и условным обозначением, которое необходимо использовать для отображения доли городского населения каждой из перечисленных стран на карте: к каждой позиции, данной в первом столбце, подберите соответствующую позицию из второго столбца.

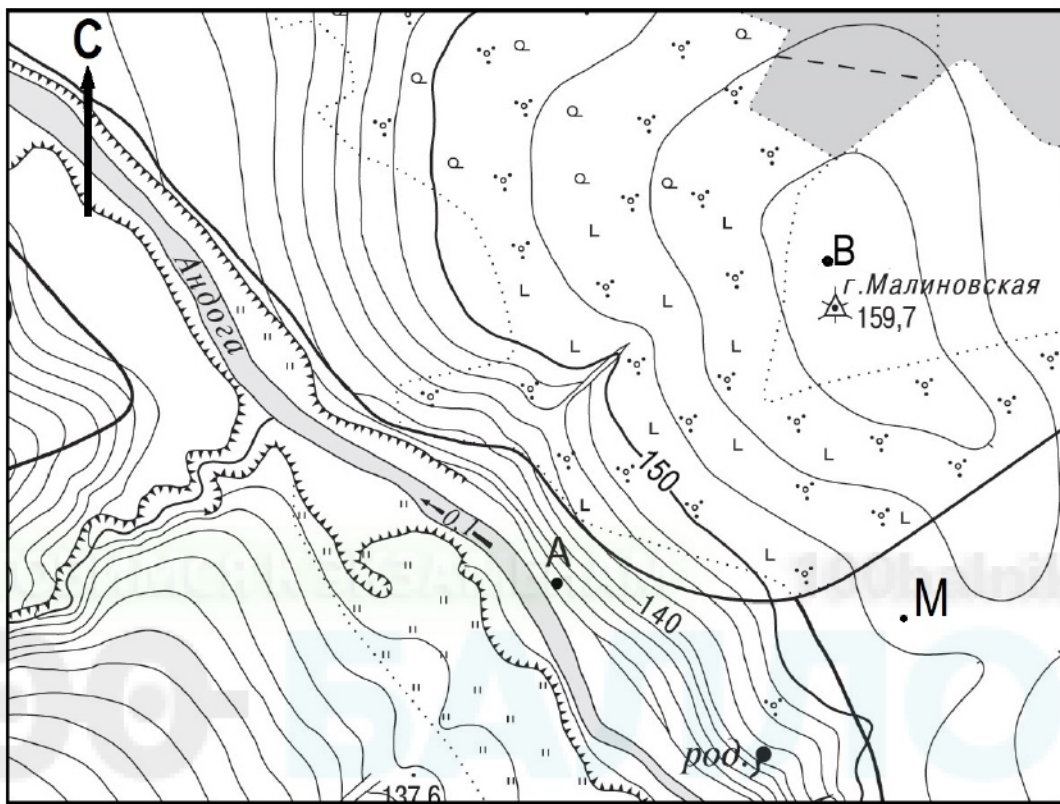
	СТРАНА	УСЛОВНОЕ ОБОЗНАЧЕНИЕ
А) Габон		1) менее 40
Б) Египет		2) 40–55
В) Чад		3) 56–70
		4) 71–85
		5) более 85

Запишите в таблицу выбранные цифры под соответствующими буквами.

Ответ:

А	Б	В

Задания 21–22 выполняются с использованием приведённого ниже фрагмента топографической карты.



Масштаб 1:10 000

в 1 см 100 м

Горизонтالي проведены

через 2,5 м

- 21** Определите по карте азимут, по которому надо идти туристу, находящемуся в точке М, для того чтобы попасть к роднику.
 Ответ запишите в виде числа.

Ответ: _____.

- 22** Постройте профиль рельефа местности по линии А – В. При построении основы профиля, используйте горизонтальный масштаб в 1 см 50 м и вертикальный масштаб в 1 см 5 м. Укажите на профиле знаком «Х» положение дороги.

Задания 23–25 выполняются с использованием приведённого ниже текста. Ответ на задание 23 запишите в поле ответа в тексте работы. Для записи ответов на задания 24 и 25 используйте чистый лист. Запишите сначала номер задания (24 или 25), а затем развёрнутый ответ на него. Ответы записывайте чётко и разборчиво.

Чёрная металлургия Швеции

Металлургия в Швеции исторически играла важную роль в экономике страны, и в настоящее время железные руды и высококачественная сталь являются важными статьями экспорта страны. Сырьевой базой отрасли является одно из крупнейших в зарубежной Европе месторождение железных руд Кирунавара, расположенное в северной части страны.

На базе этого месторождения на севере Швеции ещё в 16–17 вв. сформировался горнопромышленный район Берслаген, на долю которого и в настоящее время приходится 2/3 выплавляемой в стране стали. Ныне там налажено производство стали в электродуговых печах. С использованием этой технологии в стране в настоящее время производится более половины выплавляемой в стране стали. В 20 в. крупные металлургические комбинаты были созданы в портовых городах Лулео и Окселесунд.

В настоящее время в Лулео идет строительство завода, на котором сталь будет производиться методом прямого восстановления железа. Этот метод не является новым, такая технология используется, например, на Оскольском металлургическом комбинате в России, но обычно в качестве топлива используется природный газ, который на заводе в Лулео заменят водородом. Водород будут получать методом электролиза из воды, при этом для генерации электроэнергии будут использоваться только возобновляемые источники энергии.

23 Назовите полуостров, на котором находится горнопромышленный район Берслаген.

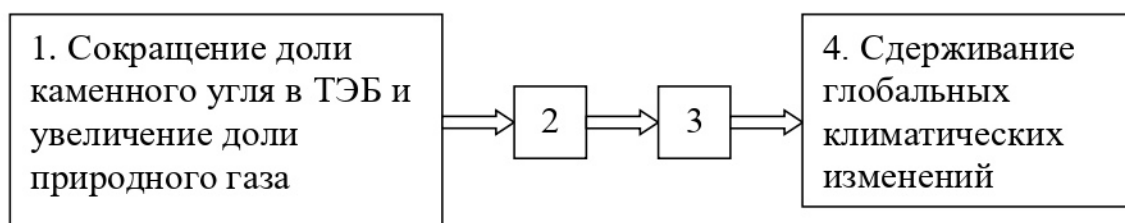
Ответ: _____.

24 Объясните, почему создание нового производства в г. Лулео, о котором говорится в тексте, является примером рационального природопользования.

25 Объясните, какая особенность электроэнергетики Швеции способствует развитию электрометаллургии в этой стране.

Для записи ответов на задания 26–31 используйте чистый лист. Запишите сначала номер задания (26, 27 и т. д.), а затем развёрнутый ответ на него. Ответы записывайте чётко и разборчиво.

- 26** На основе анализа данных таблицы справочных материалов предположите, какая из стран: Эквадор или Сальвадор – находилась в 2017 г. выше в рейтинге ООН по Индексу человеческого развития (ИЧР). Для обоснования Вашего ответа запишите необходимые числовые данные из таблицы и вычисления, на основании которых вы сделали своё предположение.
- 27** Используя данные справочных материалов, сравните доли населения, занятого в сельском хозяйстве, и доли сельского хозяйства в общих объёмах экспорта Сальвадора и Ливии. Сделайте вывод о том, в какой из этих стран сельское хозяйство играло бóльшую роль в экономике в 2017 г. Для обоснования Вашего ответа запишите необходимые числовые данные и вычисления.
- 28** Россия внесла большой вклад в борьбу с глобальными изменениями климата значительно сократив долю каменного угля в топливно-энергетическом балансе (ТЭБ) и увеличив в нём долю природного газа. Назовите звенья цепочки связей между сокращением доли в ТЭБ каменного угля при увеличении доли природного газа и сдерживанием глобальных климатических изменений, обозначенные на схеме цифрами 2 и 3.



- 29** Определите, в какой из точек, географические координаты которых указаны в таблице, 10 февраля Солнце раньше (по времени Гринвичского меридиана) поднимется над горизонтом. Запишите обоснование Вашего ответа.

Точка	Географические координаты	
	Широта	Долгота
А	39° с.ш.	88° з.д.
Б	49° с.ш.	88° з.д.
В	39° с.ш.	101° з.д.

- 30** С корабля, находящегося в точке с координатами 3° с.ш. 13° в.д., поступило радиосообщение о неисправности двигателя. Какое расстояние (в км) до неисправного судна пройдёт ремонтный корабль из порта Ломе (6° с.ш. 13° в.д.), если известно, что корабль будет идти строго по меридиану, а неисправное судно останется в той же точке, откуда было передано сообщение? Ответ округлите до целого числа. Запишите решение задачи.

- 31** Андрей и Сергей живут в Москве. Они получили задание от учителя географии найти информацию о каком-нибудь новом крупном металлургическом предприятии, в последние годы построенном в России, и постараться определить факторы, повлиявшие на его размещение.

Друзьям удалось найти информацию о том, что в г. Балаково (Саратовская область) был построен и начал работать новый электрометаллургический завод мощностью 1 млн тонн стального проката в год. Продукция предприятия: арматура, круглый прут, швеллер и уголок, предназначена в первую очередь для удовлетворения нужд строительной отрасли.

Андрей и Максим сделали вывод о том, что одним из факторов, повлиявших на размещения нового завода, был транспортный фактор, так как г. Балаково расположен на пересечении водных (р. Волга) и сухопутных транспортных путей, что является важным условием доставки сырья для завода и отправки его продукции потребителям, но им не удалось прийти к единому мнению о других причинах. Андрей считал, что основным фактором его размещения стал энергетический фактор, а Максим настаивал, что этой причиной была близость к Центральной России.

Приведите по одному аргументу в защиту каждой из точек зрения.