

Система оценивания экзаменационной работы по географии

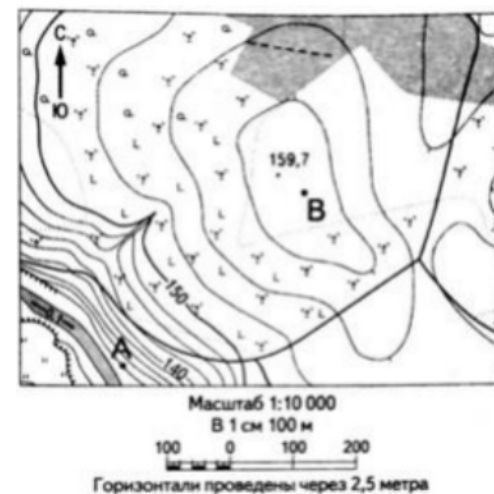
Часть 1

Правильные ответы на задания 1–4, 6, 7, 9–11, 13–21, 23 оцениваются 1 баллом. Задание считается выполненным верно, если ответ записан в той форме, которая указана в инструкции по выполнению задания.

Правильное выполнение заданий 5, 8 и 12 оценивается 2 баллами. Ответы на эти задания оцениваются следующим образом: полное правильное выполнение задания – 2 балла; выполнение задания с одной ошибкой (одной неверно указанной, в том числе лишней, цифрой наряду со всеми верными цифрами) ИЛИ неполное выполнение задания (отсутствие одной необходимой цифры) – 1 балл; неверное выполнение задания (при указании двух или более ошибочных цифр) – 0 баллов.

Номер задания	Правильный ответ
1	Иран
2	321
3	123
4	123
5	134
6	143
7	321
8	12
9	234
10	134
11	321
12	24
13	132
14	17
15	15
16	-2006
17	Мексика
18	Архангельская
19	213
20	125
21	303;304;305;306;307
23	Нидерланды или Голландия

Критерии оценивания заданий с развёрнутым ответом



22 В бланке ответов № 2 укажите номер задания и Постройте профиль рельефа местности по линии А - В. Для этого перенесите основу для построения профиля на бланк ответов № 2, используя горизонтальный масштаб - в 1 см 50 м и вертикальный масштаб — в 1 см 10 м. Укажите на профиле знаком «X» положение дороги.

Содержание верного ответа и указания по оцениванию (допускаются иные формулировки ответа, не искажающие его смысла)	Баллы
<p>1) на рисунке в ответе длина горизонтальной линии основы профиля равна 80 ± 2 мм и расстояние от левой вертикальной линии основы профиля до дороги - 14 ± 2 мм; 2) форма профиля в основном совпадает с эталоном;</p>	

3) на участке 1 склон круче, чем на участке 2.		
K1	Умение пользоваться масштабом	
	Ответ включает в себя 1-й и 2-й элементы	2
	Ответ включает в себя только 1-й элемент	1
Все ответы, которые не соответствуют вышеуказанным критериям выставления оценок в 1 и 2 балла		0
K2	Умение строить профиль рельефа	
	Ответ включает в себя 3-й элемент	1
	Все ответы, которые не соответствуют вышеуказанному критерию выставления оценки в 1 балл	0
<i>Максимальный балл: 3</i>		

* Примечание. Форма профиля считается совпадающей с эталоном, если она соответствует всем следующим четырём условиям: 1) участки со спусками (подъёмами) соответствуют участкам со спусками (подъёмами) на эталоне; 2) профиль не выходит за пределы высот, существующих в пределах участка территории, на которой проходит профиль; 3) на профиле присутствуют все точки с высотами, которые должны быть на нём согласно данным карты; 4) расстояния от левой вертикальной оси профиля до точек с высотами, обозначенными на основе профиля, отличаются от соответствующих расстояний на эталоне не более чем на 4 мм.

24 Объясните, что означает использованный в тексте термин «антропогенное воздействие».

Содержание верного ответа и указания по оцениванию (допускаются иные формулировки ответа, не искажающие его смысла)	Баллы
В ответе говорится о воздействии деятельности человека на природу	
Ответ включает в себя названный выше элемент	1
Все ответы, которые не соответствуют вышеуказанному критерию выставления оценки в 1 балл	0
<i>Максимальный балл: 1</i>	

25 В тексте упоминается о вредном воздействии на здоровье человека оксидов серы и азота. Объясните, какую ещё опасность представляет для окружающей среды загрязнение атмосферы оксидами серы и азота.

Содержание верного ответа и указания по оцениванию (допускаются иные формулировки ответа, не искажающие его смысла)	Баллы
В ответе говорится об опасности образования кислотных дождей ИЛИ об опасности образования смога	
Ответ включает в себя названный выше элемент	1

Все ответы, которые не соответствуют вышеуказанному критерию выставления оценки в 1 балл	0
<i>Максимальный балл: 1</i>	

26 На основе анализа данных таблицы справочных материалов предположите, какая из стран: Чили или Ангола – находилась в 2017 г. выше в рейтинге ООН по индексу человеческого развития (ИЧР). Для обоснования Вашего ответа запишите необходимые числовые данные из таблицы и вычисления, на основании которых Вы сделали своё предположение.

Содержание верного ответа и указания по оцениванию (допускаются иные формулировки ответа, не искажающие его смысла)	Баллы
1) В ответе делается предположение, что выше в рейтинге ООН по ИЧР находился Чили. В обосновании говорится, что: 2) в Чили более высокая средняя ожидаемая продолжительность жизни, ИЛИ приводятся значения показателя средней ожидаемой продолжительности жизни: 80 лет в Чили и 60 лет в Анголе; 3) в Чили выше ВВП на душу населения, и приводятся значения показателя ВВП: 24 398 долл. в Чили и 6 456 долл. в Анголе. Или в Уругвае выше ВВП на душу населения, и приводятся вычисления: 453800 : 18,6 в Чили и 193600 : 30,4 в Анголе	
Ответ включает в себя три названных выше элемента	2
Ответ включает в себя два (1-й и 2-й) из названных выше элементов. ИЛИ Ответ включает в себя два (1-й и 3-й) из названных выше элементов	1
Все ответы, которые не соответствуют вышеуказанным критериям выставления оценок в 1 и 2 балла	0
<i>Максимальный балл: 2</i>	

27 Используя данные справочных материалов, сравните доли населения, занятого в сельском хозяйстве, и доли сельского хозяйства в общих объёмах экспорта Нигера и Марокко. Сделайте вывод о том, в какой из этих стран сельское хозяйство играет большую роль в экономике. Для обоснования Вашего ответа запишите необходимые числовые данные и вычисления.

Содержание верного ответа и указания по оцениванию (допускаются иные формулировки ответа, не искажающие его смысла)	Баллы
В ответе говорится, что: 1) доля населения, занятого в сельском хозяйстве, в Нигере выше, чем в Марокко,	

ИЛИ приводятся значения: 75% в Нигере и 37% в Марокко; 2) доля сельского хозяйства в общем объеме экспорта Нигера выше, чем в общем объеме экспорта Марокко; 3) для определения доли сельского хозяйства в общем объеме экспорта Нигера приводятся вычисления: $0,4 : 1,2$; для определения доли сельского хозяйства в общем объеме экспорта Марокко приводятся вычисления: $5,5 : 25,3$ ИЛИ приводятся значения: 33,3% в Судане и 21,7% в Марокко; 4) сельское хозяйство играет большую роль в экономике Судана	
Ответ включает в себя четыре названных выше элемента	2
Ответ включает в себя три любых из названных выше элементов.	1
Все ответы, которые не соответствуют вышеуказанным критериям выставления оценок в 1 и 2 балла	0
<i>Максимальный балл: 2</i>	

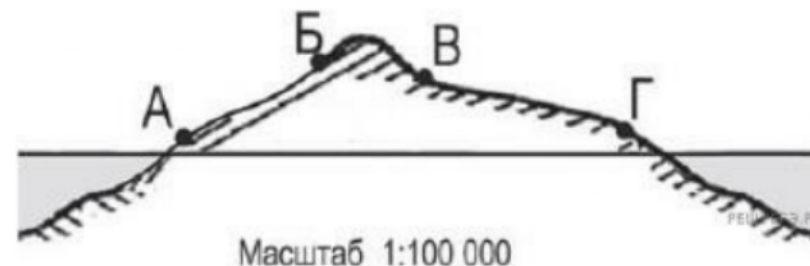
28

Пермский край хорошо обеспечен лесными ресурсами. Какая еще особенность природно-ресурсной базы и особенность промышленности города Пермь способствовали размещению в нем целлюлозно-бумажного производства? Укажите одну особенность природно-ресурсной базы и одну особенность промышленности. Если вы укажите более двух особенностей, оцениваться будут только две, указанные первыми.

Содержание верного ответа и указания по оцениванию (допускаются иные формулировки ответа, не искажающие его смысла)	Баллы
1) Пермь находится на берегу Камского водохранилища ИЛИ город Пермь хорошо обеспечен водными ресурсами. 2) Рядом с Пермью расположены крупные электростанции (ГЭС и ТЭС) ИЛИ город Пермь хорошо обеспечен электроэнергией.	
Ответ включает в себя оба названных выше элемента	2
Ответ включает в себя один (любой) из названных выше элементов. ИЛИ Ответ включает в себя оба названных элемента, но в нём присутствует географическая ошибка	1
Все ответы, которые не соответствуют вышеуказанным критериям выставления оценок в 1 и 2 балла	0
<i>Максимальный балл: 2</i>	

29

На рисунке показан профиль, проведённый через остров по параллели 50° с. ш. Определите, в каком из пунктов, обозначенных на профиле буквами А, Б, В, Г, будет выпадать наибольшее количество атмосферных осадков. Для обоснования своего ответа приведите два довода.



Содержание верного ответа и указания по оцениванию (допускаются иные формулировки ответа, не искажающие его смысла)	Баллы
1) На параллели 50° с. ш. дуют постоянные западные ветры. Проходя над океанами, они могут насыщаться влагой и приносить осадки на западные склоны горы острова. Там расположены точки А и Б. 2) При подъеме по склону горы воздух охлаждается. При охлаждении воздуха происходит процесс конденсации влаги, образования облаков и выпадения осадков. Поэтому больше осадков будет выпадать не у берега, а на некоторой высоте (в точке Б). 3) Наибольшее количество осадков выпадет в точке Б.	
Ответ включает в себя все три названных выше элемента	2
Ответ включает в себя два (любых) из названных выше элементов. ИЛИ В ответе верно указан пункт (Г) и присутствует 2-й элемент. ИЛИ Ответ включает в себя все три названных элемента, но в нём присутствует географическая ошибка	1
Все ответы, которые не соответствуют вышеуказанным критериям выставления оценок в 1 и 2 балла	0
<i>Максимальный балл: 2</i>	

ТРЕНИРОВОЧНЫЙ КИМ № 210913

- 30** Определите географическую долготу пункта, если известно, что в 15 часов 40 минут по солнечному времени Гринвичского меридиана местное солнечное время в нём 7 часов. Запишите решение задачи.

Содержание верного ответа и указания по оцениванию (допускаются иные формулировки ответа, не искажающие его смысла)	Баллы
1) Находим разницы во времени между пунктами: $15:40 - 7 = 8:40$ 2) Находим долготу пункта по найденному времени: $8 \cdot 15 + 2/3 \cdot 15 = 120 + 10 = 130^\circ \text{ з.д.}$	
Приведена запись решения, и правильно определена долгота пункта	2
Правильно определена разница в долготе, но получен неверный ответ, так как допущена ошибка при определении значения долготы пункта в градусах. ИЛИ Указан неверный ответ, так как не определено или неверно определено полушарие, в котором расположен пункт. ИЛИ Указан верный ответ, но отсутствует запись решения	1
Все случаи решения, которые не соответствуют вышеуказанным критериям выставления оценок в 1 и 2 балла	0
<i>Максимальный балл: 2</i>	

- 31** Глобальные изменения климата, наблюдаемые на Земле, вызывают тревогу и находятся под пристальным вниманием учёных. Данные многолетних наблюдений свидетельствуют о повышении за последние 40 лет общепланетарной температуры и об изменении состава атмосферы. Существуют разные точки зрения относительно причин происходящих изменений климата и состава атмосферы. Одни учёные считают их причиной хозяйственную деятельность человека, другие указывают на естественные природные факторы. Используя географические знания, сформулируйте и обоснуйте Вашу точку зрения относительно того, существует ли связь между человеческой деятельностью и глобальными климатическими изменениями. Сформулируйте и обоснуйте Вашу точку зрения на эту проблему. Запишите рассуждения, подтверждающие Вашу точку зрения.

Содержание верного ответа и указания по оцениванию (допускаются иные формулировки ответа, не искажающие его смысла)	Баллы
К1 Наличие сформулированной точки зрения по вопросу (Положительный балл по этому критерию выставляется только при положительном балле по второму критерию.)	

	В ответе сформулирована точка зрения учащегося	1
	В ответе не сформулирована точка зрения учащегося	0
К2	Раскрытие причинно-следственных связей	
	В ответе полностью прослеживается цепочка связей между деятельностью человека и глобальными изменениями климата: причина — конкретный вид хозяйственной деятельности человека (тепловая энергетика, сельское хозяйство и т.п.) — и два следствия: 1) повышение содержания парниковых газов в атмосфере; 2) повышение общепланетарной температуры. ИЛИ В ответе полностью прослеживается цепочка связей между естественными природными явлениями и глобальными изменениями климата: причина — увеличение солнечной радиации; выбросы парниковых газов из вод и со дна Мирового океана, из толщ земной коры — и два следствия: 1) повышение общепланетарной температуры; 2) повышения содержания углекислого газа в атмосфере	1
	В ответе причинно-следственные связи не раскрываются или в цепочке рассуждений указано неправильно более одного звена	0
К3	Географическая грамотность <i>1 балл по критерию К3 может быть выставлен только в случае, если по критерию К1 выставлен 1 балл</i>	
	Отсутствуют фактические и теоретические ошибки (ошибки в использовании географической терминологии, в демонстрации знаний о географических связях и закономерностях). ИЛИ Присутствует не более одной фактической или теоретической ошибки	1
	Все ответы, которые не соответствуют вышеуказанному критерию выставления оценки в 1 балл	0
<i>Максимальный балл: 3</i>		

В соответствии с Порядком проведения государственной итоговой аттестации по образовательным программам среднего общего образования (приказ Минпросвещения России и Рособрнадзора от 07.11.2018 № 190/1512, зарегистрирован Минюстом России 10.12.2018 № 52952)

«82. <...> По результатам первой и второй проверок эксперты независимо друг от друга выставляют баллы за каждый ответ на задания экзаменационной работы ЕГЭ с развёрнутым ответом. <...>

В случае существенного расхождения в баллах, выставленных двумя экспертами, назначается третья проверка. Существенное расхождение в баллах определено в критериях оценивания по соответствующему учебному предмету.

Эксперту, осуществляющему третью проверку, предоставляется информация о баллах, выставленных экспертами, ранее проверявшими экзаменационную работу».

1. Существенным считается расхождение в 2 балла, выставленных экспертами за выполнение любого из заданий 22, 26–31. Третий эксперт проверяет только те ответы на задания, которые вызвали столь существенное расхождение в оценивании.

2. Расхождение в результатах оценивания двумя экспертами ответа на одно из заданий 22, 24–31 заключается в том, что один эксперт указал на отсутствие ответа на задание, а другой выставил за выполнение этого задания ненулевой балл. В этом случае третий эксперт проверяет только ответы на задания, которые были оценены со столь существенным расхождением.