

Всероссийская проверочная работа
по профильному учебному предмету «ГЕОГРАФИЯ»
для обучающихся первых курсов по очной форме обучения по образовательным
программам среднего профессионального образования на базе основного общего
образования

Вариант 10878

Инструкция по выполнению работы

На выполнение работы по географии отводится 1 час 30 минут (90 минут). Работа включает в себя 17 заданий.

Ответы на задания запишите в поля ответов в тексте работы. В случае записи неверного ответа зачеркните его и запишите рядом новый.

При выполнении работы не разрешается пользоваться учебником, рабочими тетрадями и другими справочными материалами. Разрешается использовать географические атласы и линейку.

При необходимости можно пользоваться черновиком. Записи в черновике проверяться и оцениваться не будут.

Советуем выполнять задания в том порядке, в котором они даны. В целях экономии времени пропускайте задание, которое не удаётся выполнить сразу, и переходите к следующему. Если после выполнения всей работы у Вас останется время, то Вы сможете вернуться к пропущенным заданиям.

Баллы, полученные Вами за выполненные задания, суммируются. Постарайтесь выполнить как можно больше заданий и набрать наибольшее количество баллов.

Желаем успеха!

Таблица для внесения баллов участника

Номер задания	1	2	3	4	5	6	7	8	9	10	11	12	13	14	15	16	17	Сумма баллов	Отметка за работу
Баллы																			

1 Вставьте название государства на место пропуска.

Одним из пограничных субъектов РФ является Челябинская область, которая имеет выход к Государственной границе РФ с _____.

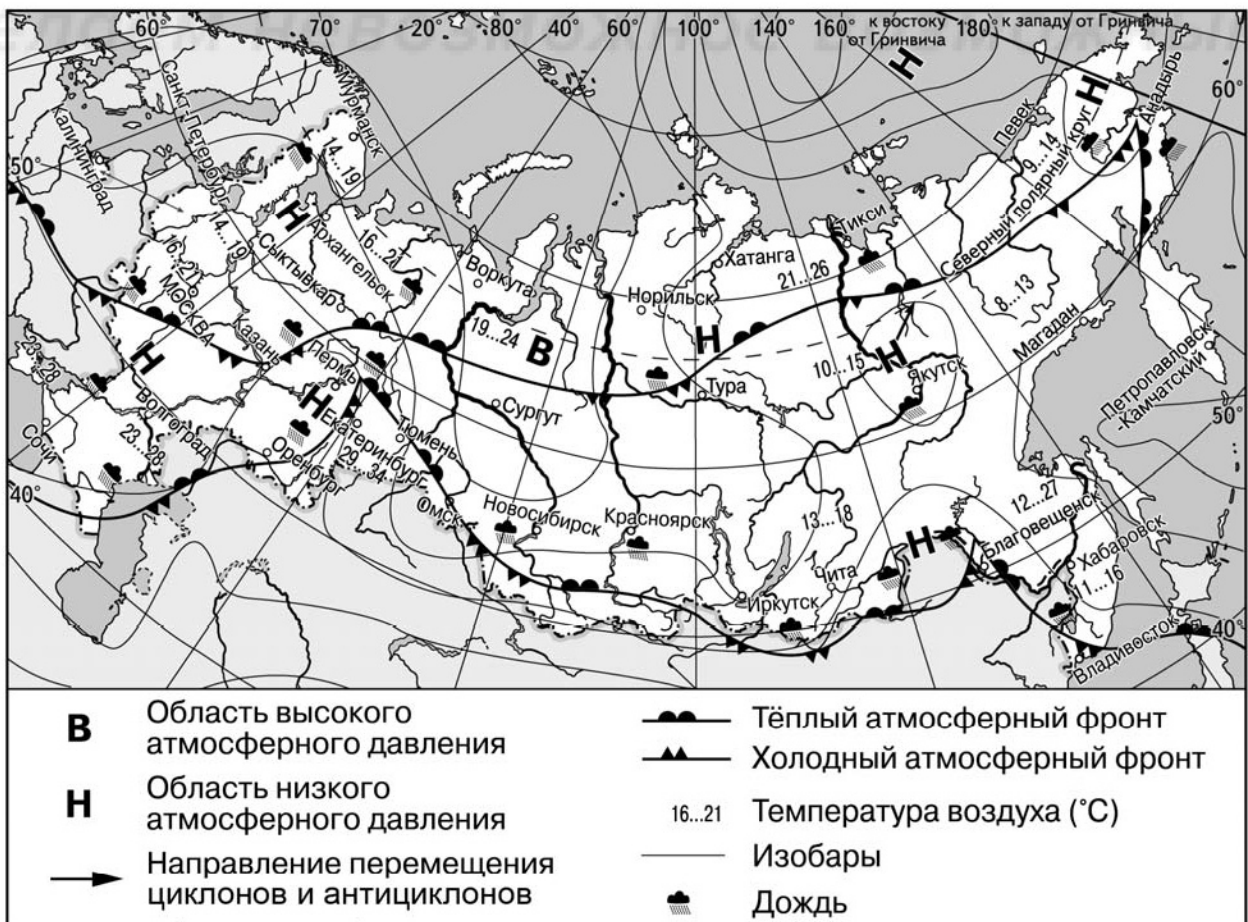
Ответ: _____.

2 К традиционным занятиям какого из перечисленных народов России относятся оленеводство и рыболовство?

- 1) башкиры и мордва
- 2) калмыки и карачаевцы
- 3) эвены и чукчи
- 4) кабардинцы и чувашы

Ответ.

Задания 3 и 4 выполняются с использованием приведённой ниже карты погоды.



3

Какой из перечисленных городов, показанных на карте, находится в зоне действия антициклона?

- 1) Анадырь
- 2) Воркута
- 3) Санкт-Петербург
- 4) Волгоград

Ответ.

4

Карта погоды составлена на 13 июля. В каком из перечисленных городов, показанных на карте, на следующий день наиболее вероятно существенное похолодание?

- 1) Казань
- 2) Чита
- 3) Норильск
- 4) Москва

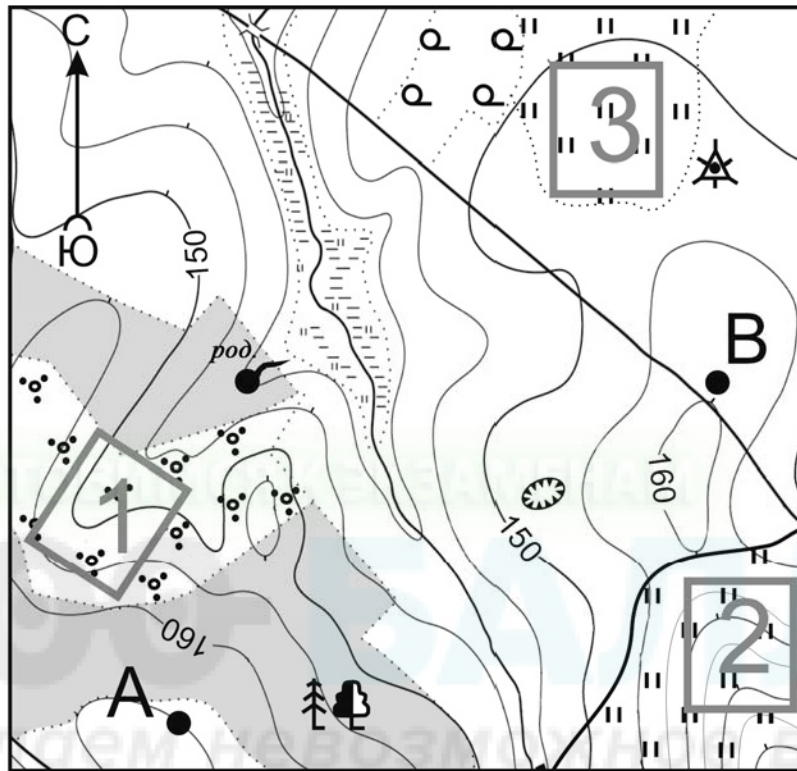
Ответ.

5

Определите, какой город – столица государства, имеет географические координаты 39° с.ш. 77° з.д.

Ответ: _____.

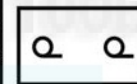
Задания 6–9 выполняются с использованием приведённого ниже фрагмента топографической карты.



- Яма
- Родник
- Пункт государственной геодезической сети



Кустарник



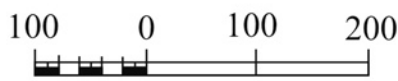
Редкие леса



Смешанный лес



Луг



Масштаб 1: 10 000
В 1 см 100 м

Горизонтали проведены через 5 метров

6 Определите по карте расстояние на местности по прямой от геодезического знака до точки А. Измерение проводите между центрами условных знаков. Полученный результат округлите до десятков метров. Ответ запишите в виде числа.

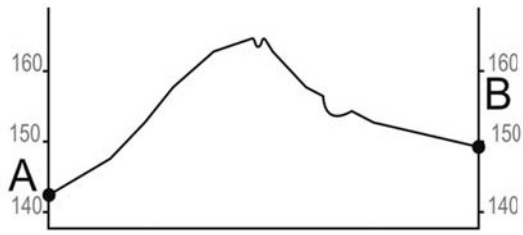
Ответ: _____.

7 Определите по карте, в каком направлении от точки В находится родник.

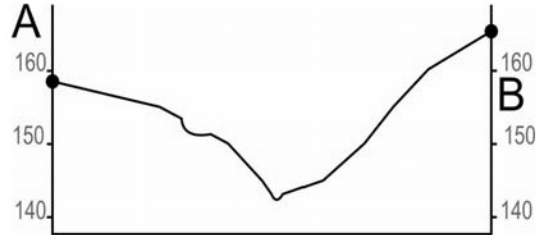
Ответ: _____.

8) На рисунках представлены варианты профиля рельефа местности, построенные на основе карты по линии А – В разными учащимися. Какой из профилей построен верно?

1)



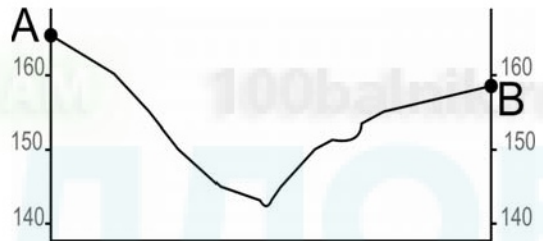
3)



2)



4)



Ответ.

9) Школьники выбирают место для катания на санках с крутой горки. Определите, какой из участков, обозначенных на карте цифрами 1, 2 и 3, больше всего подходит для этого. Для обоснования Вашего ответа приведите два довода.

Ответ. _____

10

Наводнения – стихийные бедствия, от которых страдают люди, живущие на берегах рек. На каких двух из перечисленных рек наводнения наиболее часто происходят в летнее время? Запишите в таблицу цифры, под которыми указаны эти реки.

- 1) Урал
- 2) Ока
- 3) Амур
- 4) Дон
- 5) Зея

Ответ.

--	--

11

Какие два из перечисленных видов хозяйственной деятельности являются примерами рационального природопользования? Запишите в таблицу цифры, под которыми указаны выбранные виды хозяйственной деятельности.

- 1) производство бумаги из макулатуры
- 2) вырубка лесов в долинах рек
- 3) строительство ГЭС с крупными водохранилищами на равнинных реках
- 4) использование систем оборотного водоснабжения на предприятиях
- 5) осушение болот в верховьях малых рек

Ответ.

--	--

Задания 12, 13 выполняются с использованием приведённого ниже текста.

Школьники из нескольких населённых пунктов России обменялись данными многолетних метеонаблюдений, полученными на местных метеостанциях.

Собранные ими данные представлены в следующей таблице.

Пункт наблюдения	Географические координаты пункта наблюдения	Высота над уровнем моря, м	Средняя температура воздуха, °С		Среднегодовое количество дней с атмосферными осадками
			июль	январь	
Уфа	54° с.ш. 56° в.д.	104	+19,5	−15,0	109
Балахна	57° с.ш. 44° в.д.	63	+19,0	−11,6	116
Вологда	59° с.ш. 40° в.д.	125	+17,0	−11,9	120
Сортавала	61° с.ш. 30° в.д.	17	+16,4	−9,8	122

12

Учащиеся проанализировали собранные данные в целях выявления зависимости между особенностями климата и географическим положением пункта. У всех учащихся выводы получились разные. Кто из учащихся сделал верный вывод на основе представленных данных?

- 1) Анастасия: «Чем меньше высота пункта над уровнем моря, тем теплее в нём в июле».
- 2) Марат: «Чем выше над уровнем моря расположен пункт, тем реже в нём выпадают атмосферные осадки».
- 3) Галина: «Чем дальше на север, тем ниже средние температуры воздуха в январе».
- 4) Ольга: «Температура воздуха в июле повышается при движении с северо-запада на юго-восток».

Ответ.

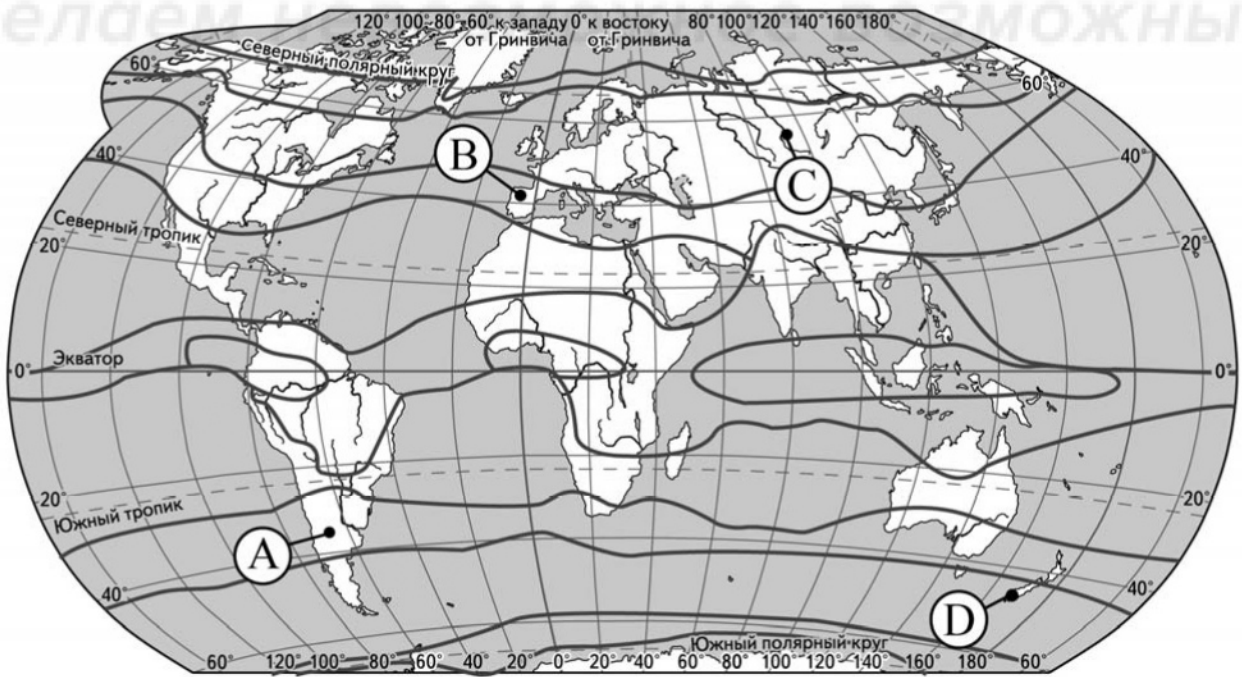
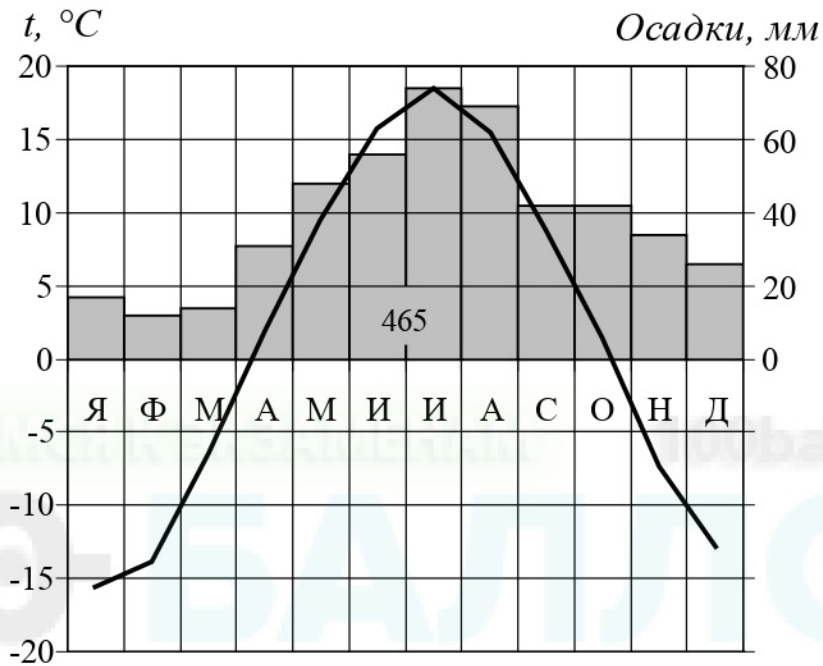
13

В каком из перечисленных населённых пунктов 22 декабря продолжительность светового дня наименьшая?

- 1) Балахна
- 2) Вологда
- 3) Сортавала
- 4) Уфа

Ответ.

- 14 Проанализируйте климатограмму и определите, какой буквой на карте обозначен пункт, характеристики климата которого отражены в климатограмме.



— границы климатических поясов

- 1) A 2) B 3) C 4) D

Ответ.

15) Расположите регионы России в той последовательности, в которой их жители встречают Новый год. Запишите в таблицу получившуюся последовательность цифр.

- 1) Республика Хакасия
- 2) Воронежская область
- 3) Ямало-Ненецкий АО

Ответ.

--	--	--

16) Туристические фирмы разных стран разработали слоганы (рекламные лозунги) для привлечения туристов в свои страны. Установите соответствие между слоганами и странами: к каждому элементу первого столбца подберите соответствующий элемент из второго столбца.

СЛОГАНЫ

СТРАНЫ

- | | |
|------------------------------------------------------------------------------------------------------------------------------------------------------------------------------------------------------|-------------------------------------------------------------------------------|
| <p>А) Водопады, фьорды, горы, ледники и море – наслаждайтесь природой!</p> <p>Б) Тёплый океан, пляжи с коралловыми рифами, незабываемая атмосфера буддийских храмов не оставят Вас равнодушными!</p> | <p>1) Таиланд</p> <p>2) Австралия</p> <p>3) Норвегия</p> <p>4) Португалия</p> |
|------------------------------------------------------------------------------------------------------------------------------------------------------------------------------------------------------|-------------------------------------------------------------------------------|

Запишите в таблицу выбранные цифры под соответствующими буквами.

Ответ:

А	Б

17) Какие два из перечисленных народов относятся к числу коренных народов Европейского Севера России? Запишите в таблицу цифры, под которыми указаны эти народы.

- 1) мари́йцы
- 2) хакасы
- 3) ненцы
- 4) карелы
- 5) чувашы

Ответ.

--	--

Логин ОО

Система оцінювання перевіркової роботи

Правильний відповідь на кожне із завдань 1–8, 10–17 оцінюється 1 балом.

Номер завдання	Правильний відповідь
1	Казахстан; Казахстаном
2	3
3	2
4	1
5	Вашингтон
6	670; 680; 690; 700; 710
7	З; захід; на захід; в західному
8	4
10	35
11	14
12	4
13	3
14	3
15	132
16	31
17	34

Критерии оценивания выполнения задания с развернутым ответом

9

Содержание верного ответа и указания по оцениванию (допускаются иные формулировки ответа, не искажающие его смысла)	Баллы
В ответе говорится о том, что больше всего указанным требованиям отвечает 1) участок 2. В обосновании приведены следующие доводы: 2) участок имеет крутой склон для катания на санках; 3) участок без препятствий ИЛИ на участке нет кустарника	
Ответ включает в себя все три названных выше элемента	2
Ответ включает в себя два (1-й и 2-й или 1-й и 3-й) из названных выше элементов. ИЛИ В ответе отсутствует 1-й элемент, но говорится, что больше всего указанным требованиям отвечает участок 1, и в обосновании приводится 2-й элемент. ИЛИ В ответе отсутствует 1-й элемент, но в нём верно указаны крутизна склонов и характер поверхности каждого из трёх обозначенных на карте участков	1
Все ответы, которые не соответствуют вышеуказанным критериям выставления оценок в 1 и 2 балла	0
<i>Максимальный балл</i>	<i>2</i>

Система оценивания выполнения всей работы

Максимальный балл за выполнение работы – 18.

Рекомендации по переводу первичных баллов в отметки по пятибалльной шкале

Отметка по пятибалльной шкале	«2»	«3»	«4»	«5»
Первичные баллы	0–6	7–10	11–14	15–18