

Единый государственный экзамен по ГЕОГРАФИИ

Инструкция по выполнению работы

Экзаменационная работа включает в себя 31 задание: 22 задания с кратким ответом и 9 заданий с развернутым ответом. На выполнение экзаменационной работы по географии отводится 3 часа (180 минут).

Ответы к заданиям 1–21 и 23 записываются в виде числа, последовательности цифр или слова (словосочетания). Ответ запишите по приведённым образцам в поле ответа в тексте работы, а затем перенесите в бланк ответов № 1. Если ответ на задание имеет единицу измерения, то при переносе ответа на бланк следует записать только полученное число. Единицы измерения в ответе указывать не надо.

КИМ Бланк

Ответ:

3	1	2
---	---	---

2	3	1	2							
---	---	---	---	--	--	--	--	--	--	--

Ответ:

А	Б	В
2	4	1

7	2	4	1							
---	---	---	---	--	--	--	--	--	--	--

Ответ: 23

2	4	2	3							
---	---	---	---	--	--	--	--	--	--	--

Ответ: -6,1 тыс. человек

2	8	-	6	,	1					
---	---	---	---	---	---	--	--	--	--	--

Ответ: КУРСКАЯ область

3	3	К	У	Р	С	К	А	Я			
---	---	---	---	---	---	---	---	---	--	--	--

Задания 28–34 требуют развернутого ответа. Ответом на задание 28 должен быть сделанный Вами рисунок. В заданиях 29–34 требуется записать полный ответ на поставленный вопрос или решение задачи.

Все бланки ЕГЭ заполняются яркими чёрными чернилами. Допускается использование гелевой или капиллярной ручки.

При выполнении заданий можно пользоваться черновиком. **Записи в черновике, а также в тексте контрольных измерительных материалов не учитываются при оценивании работы.** Также можно использовать прилагаемые справочные материалы, линейку, транспортир и непрограммируемый калькулятор.

Баллы, полученные Вами за выполненные задания, суммируются. Постарайтесь выполнить как можно больше заданий и набрать наибольшее количество баллов.

После завершения работы проверьте, что ответ на каждое задание в бланках ответов №1 и №2 записан под правильным номером.

Желаем успеха!

Часть 1

Ответами к заданиям 1–27 являются число, последовательность цифр или слово (словосочетание). Запишите ответ в поле ответа в тексте работы, а затем перенесите в БЛАНК ОТВЕТОВ № 1 справа от номера соответствующего задания, начиная с первой клеточки. Последовательность цифр записывайте без пробелов, запятых и других дополнительных символов. Каждый символ пишите в отдельной клеточке в соответствии с приведёнными в бланке образцами.

- 1** Город Эрдекан имеет географические координаты $32^{\circ} 18'$ с.ш. $54^{\circ} 01'$ в.д. Определите, на территории какого государства находится этот город.

Ответ: _____.

- 2** На метеостанциях 1, 2 и 3 одновременно проводят измерения содержания водяного пара в 1 м^3 воздуха и определяют относительную влажность воздуха. Полученные значения показаны в таблице. Расположите эти метеостанции в порядке повышения температуры воздуха на них в момент проведения указанных измерений (от наиболее низкой к наиболее высокой).

Метеостанция	Содержание водяного пара в 1 м^3 воздуха, г	Относительная влажность воздуха, %
1	1,9	10
2	1,9	20
3	1,9	30

Запишите в таблицу получившуюся последовательность цифр.

Ответ:

--	--	--

3 Сумма активных температур – это годовая сумма средних суточных температур воздуха или почвы, превышающих определённый порог: 0 °С, +5 °С, +10 °С и т.д. Чем выше сумма активных температур на определённой территории, тем более теплолюбивые сельскохозяйственные культуры можно возделывать на этой территории. Расположите перечисленные регионы в порядке повышения степени благоприятности их природных условий для выращивания теплолюбивых культур.

- 1) Республика Коми
- 2) Алтайский край
- 3) Ставропольский край

Запишите в таблицу получившуюся последовательность цифр.

Ответ:

--	--	--

4 Расположите перечисленные части Мирового океана с запада на восток в том порядке, в котором они располагаются на карте мира, начиная с самого западного.

- 1) Аденский залив
- 2) Бенгальский залив
- 3) Сямский залив

Запишите в таблицу получившуюся последовательность цифр.

Ответ:

--	--	--

5 Прочитайте приведённый ниже текст, в котором пропущен ряд слов (словосочетаний). Выберите из предлагаемого списка слова (словосочетания), которые необходимо вставить на место пропусков.

Сельское хозяйство Италии

Основу сельского хозяйства составляет _____ (А). Преобладают такие культуры, как пшеница, кукуруза, рис, сахарная свекла. Выращивают хлопок, картофель, сою, маслины, бобовые, табак, овощи. Особенно развиты садоводство и виноградарство. Животноводство специализируется на разведении _____ (Б) скота. Основные зоны рыболовства находятся в Адриатическом и _____ (В) морях (сардины, тунец, скумбрия, моллюски). В последние годы развивается выращивание в искусственных водоемах мидий, устриц и других видов марикультуры.

Выбирайте последовательно одно слово (словосочетание) за другим, вставляя на места пропуска слова (словосочетания) из списка в нужной форме. Обратите внимание на то, что слов (словосочетаний) в списке больше, чем Вам потребуется для заполнения пропусков. Каждое слово (словосочетание) может быть использовано только **один** раз.

Список слов (словосочетаний):

- | | |
|--------------------|---------------|
| 1) растениеводство | 4) Тирренское |
| 2) животноводство | 5) домашний |
| 3) крупный рогатый | 6) Эгейское |

В данной ниже таблице приведены буквы, обозначающие пропущенные слова (словосочетания). Запишите в таблицу под каждой буквой номер выбранного Вами слова (словосочетания).

Ответ:

А	Б	В

6 Какие три из перечисленных городов России имеют **наибольшую** численность населения? Запишите цифры, под которыми указаны эти города.

- 1) Самара
- 2) Екатеринбург
- 3) Томск
- 4) Тюмень
- 5) Новосибирск
- 6) Брянск

Ответ:

--	--	--

7 Установите соответствие между страной и диаграммой, отражающей распределение её ВВП по секторам экономики: к каждой позиции, данной в первом столбце, подберите соответствующую позицию из второго столбца.

СТРАНА РАСПРЕДЕЛЕНИЕ ВВП ПО СЕКТОРАМ ЭКОНОМИКИ

А. ЦАР
Б. США
В. Индия

■ – промышленность ■ – сельское хозяйство □ – сфера услуг

Запишите в таблицу выбранные цифры под соответствующими буквами.

Ответ:

А	Б	В

8 Выберите все верные высказывания и запишите цифры, под которыми они указаны.

- 1) Уровень экономического развития страны существенно зависит от выхода к мировому океану.
- 2) Плотность населения зависит от численности населения в стране и её площади
- 3) Открытая добыча полезных ископаемых не наносит вред окружающей среде.
- 4) Вырубка леса в верховьях рек способствует повышению уровня грунтовых вод.
- 5) Пассатные ветры формируются в пятидесятых широтах.

Ответ: _____.

9 Какие три из перечисленных городов России являются центрами судостроения? Запишите цифры, под которыми указаны эти города.

- 1) Кемерово
- 2) Нижний Новгород
- 3) Калининград
- 4) Санкт-Петербург
- 5) Челябинск
- 6) Ставрополь

Ответ:

--	--	--

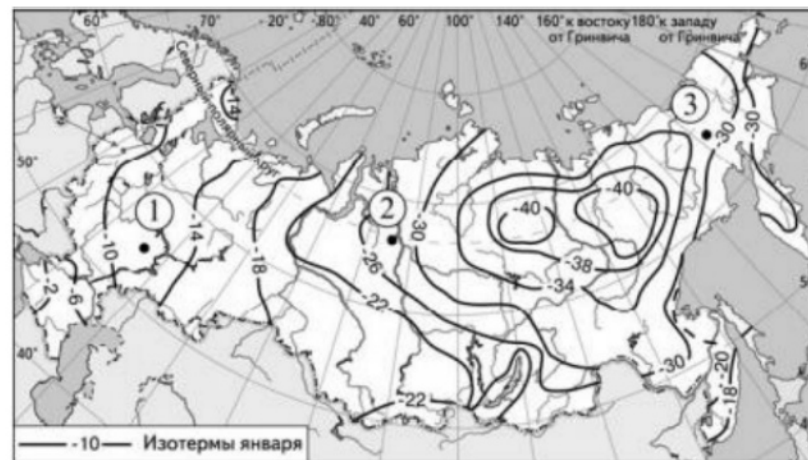
10 На основе анализа данных приведённой ниже таблицы укажите регионы, в которых в период с 2011 по 2013 г. ежегодно происходило увеличение объёмов промышленного производства. Запишите цифры, под которыми они указаны.

Динамика объёмов промышленного производства
(в % к предыдущему году)

	Регион	2012 г.	2013 г.	2014 г.
1	Рязанская область	100,8	105,7	102,0
2	Ненецкий АО	89,3	96,5	105,9
3	Вологодская область	101,3	102,5	103,7
4	Новгородская область	104,4	105,4	112,9

Ответ: _____.

11 С помощью карты сравните средние температуры воздуха в январе 2001 г. в точках, обозначенных на карте цифрами 1, 2 и 3. Расположите эти точки в порядке повышения температуры.



Запишите получившуюся последовательность цифр без пробелов.

Ответ:

--	--	--

12 В каких из высказываний содержится информация о воспроизводстве населения? Запишите цифры, под которыми они указаны.

- 1) В 2012 г. среднегодовая численность занятых в экономике РФ составляла 67 969 тыс. человек, что на 242 тыс. человек больше, чем в 2011 г.
- 2) В 2012 г. впервые за последние 20 лет в РФ показатель естественного прироста населения (на 1 тыс. жителей) повысился с отрицательных значений до нуля.
- 3) В 2013 г. в РФ средняя ожидаемая продолжительность жизни населения при рождении составляла 70,7 года.
- 4) В 2015 г. в России число родившихся превысило число умерших на 32 038 человек.
- 5) С 2011 по 2015 г. число женщин, приходящихся на 1000 мужчин, в половой структуре населения России несколько уменьшилось.

Ответ: _____.

13 Расположите события в геологической истории Земли в хронологическом порядке, начиная с самого раннего.

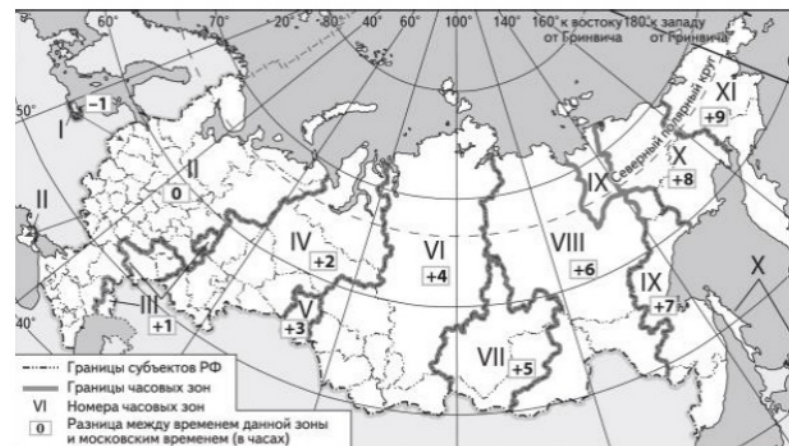
- 1) За время девонского периода бесчелюстные и челюстноротые заселили практически все морские и пресноводные бассейны и достигли большого разнообразия.
- 2) В юрский период на Земле обитают мелкие, покрытые шерстью теплокровные животные, потомки пермских синапсид — млекопитающие.
- 3) В пермском периоде закончилось формирование Пангеи, произошло столкновение континентов, в результате которого образовались Аппалачские горы.

Запишите в таблицу получившуюся последовательность цифр.

Ответ:

--	--	--

14 Прямая трансляция парада на Красной площади в Москве 9 мая начинается в 10 часов по московскому времени. Используя карту, определите, во сколько часов по местному времени эта трансляция начнется в Приморском крае.



Ответ запишите в виде числа.

Ответ: _____ ч.

15 Рений — один из редчайших элементов земной коры. По геохимическим свойствам он схож со своими гораздо более распространёнными соседями по периодической системе — молибденом и вольфрамом. Поэтому в виде малых примесей он входит в минералы этих элементов. Основным источником рения служат молибденовые руды некоторых месторождений, где его извлекают как попутный компонент.

Учащиеся нашли в интернете информацию о том, что при перспективном уровне потребления рения в количестве 50 тонн в год ресурсообеспеченность этим металлом составит 300 лет.

Определите, какова величина разведанных запасов рения. Ответ дайте в тыс. тоннах.

Ответ: _____ тыс. т.

- 16** На численность населения субъектов Российской Федерации заметное влияние оказывают как естественное движение населения, так и миграции. Проанализировав данные таблицы, определите величину миграционного прироста (убыли) населения Республики Бурятия в 2015 г. Запишите решение задачи.

Показатель	2014	2015	2016
Численность постоянного населения на 1 января, человек	973 860	978 495	982 284
Среднегодовая численность населения, человек	976 178	980 390	Нет данных
Естественный прирост населения, человек, значение показателя за год	5911	5795	Нет данных

Ответ: _____ чел.

- 17** Определите страну по её краткому описанию.

Эта страна расположена в Северном полушарии. Является федеративной республикой. В прошлом находилась в колониальной зависимости от Испании. Территория омывается водами двух океанов. Значительная часть промышленного производства связана с добычей и переработкой минеральных ресурсов (особенно нефти), производством и переработкой сельскохозяйственной продукции. Вокруг столицы сформировалась одна из крупнейших в мире городских агломераций.

Ответ: _____.

- 18** Определите регион России по его краткому описанию.

Эта область имеет приморское географическое положение. По размерам территории она одна из крупнейших в России. Её главными природными богатствами являются лесные ресурсы, месторождения алмазов и бокситов. Плотность населения ниже средней по России. В хозяйстве ведущую роль играют лесопромышленный комплекс и судостроение. Сельское хозяйство развито слабо.

Ответ: _____ область.

Задания 19 и 20 выполняются с использованием приведённой ниже карты и справочных материалов.

Южная Америка. Доля городского населения



- 19** Расположите перечисленные страны в порядке возрастания в них доли городского населения в общей численности населения, начиная со страны с наименьшим значением этого показателя.

- 1) Парагвай
- 2) Гайана
- 3) Бразилия






Запишите в таблицу получившуюся последовательность цифр.

Ответ:

--	--	--

20 Сергею необходимо построить картограмму «Азия. Доля городского населения», используя такую же интервальную шкалу, как на приведённой выше карте Южной Америки.

Установите соответствие между страной и условным обозначением, которое необходимо использовать для отображения доли городского населения каждой из перечисленных стран на карте: к каждой позиции, данной в первом столбце, подберите соответствующую позицию из второго столбца.

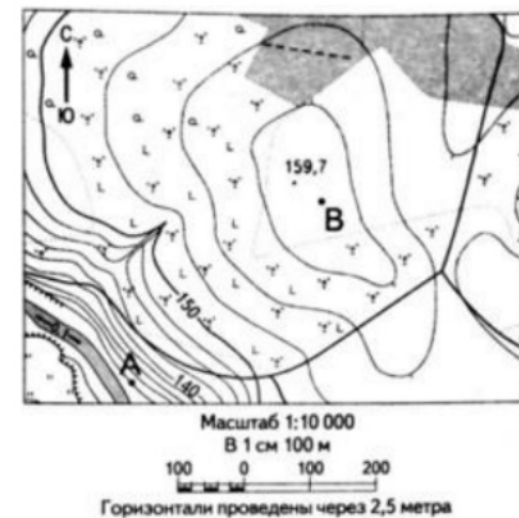
СТРАНА	УСЛОВНОЕ ОБОЗНАЧЕНИЕ
А) Камбоджа	1)  0–20
Б) Индия	2)  21–40
В) Сингапур	3)  41–60
	4)  61–80
	5)  81–100

Запишите в таблицу получившуюся последовательность цифр.

Ответ:

А	Б	В

Задания 21 и 22 выполняются с использованием приведённого ниже фрагмента топографической карты.



21 Определите азимут от точки В на точку с высотой 159,7. Ответ запишите цифрами.
 Ответ: _____ град.

22 В бланке ответов № 2 укажите номер задания и Постройте профиль рельефа местности по линии А - В. Для этого перенесите основу для построения профиля на бланк ответов № 2, используя горизонтальный масштаб - в 1 см 50 м и вертикальный масштаб — в 1 см 10 м. Укажите на профиле знаком «Х» положение дороги.

Задания 23–25 выполняются с использованием приведённого ниже текста. Ответ на задание 23 запишите в поле ответа в тексте работы, а затем перенесите в БЛАНК ОТВЕТОВ № 1. Для записи ответов на задания 24 и 25 используйте БЛАНК ОТВЕТОВ № 2. Запишите сначала номер задания (24 или 25), а затем развёрнутый ответ на него. Ответы записывайте чётко и разборчиво.

Первый российский «экотанкер»

Российская компания «Совкомфлот» приняла в эксплуатацию танкер «Перспект Гагарина» – первый в мире танкер ледового класса, специально спроектированный для использования сжиженного природного газа (СПГ) в качестве основного топлива.

Этот танкер относится к танкерам нового поколения, обладающим низким уровнем антропогенного воздействия на окружающую среду. По сравнению с аналогичными судами, работающими на дизельном топливе или на мазуте, танкеры, использующие в качестве топлива СПГ, выбрасывают в атмосферу на 100% меньше оксидов серы, на 76% меньше оксидов азота, повышенные концентрации которых оказывают вредное воздействие на здоровье человека, и на 27% меньше углекислого газа (CO₂).

«Перспект Гагарина» был впервые заправлен газомоторным топливом 2 октября в порту Роттердам, а 15 октября судно успешно завершило свою первую погрузку экспортной партии российской нефти в порту Приморск.

23 Назовите страну, в которой находится порт Роттердам.

Ответ: _____.

24 Объясните, что означает использованный в тексте термин «антропогенное воздействие».

25 В тексте упоминается о вредном воздействии на здоровье человека оксидов серы и азота. Объясните, какую ещё опасность представляет для окружающей среды загрязнение атмосферы оксидами серы и азота.

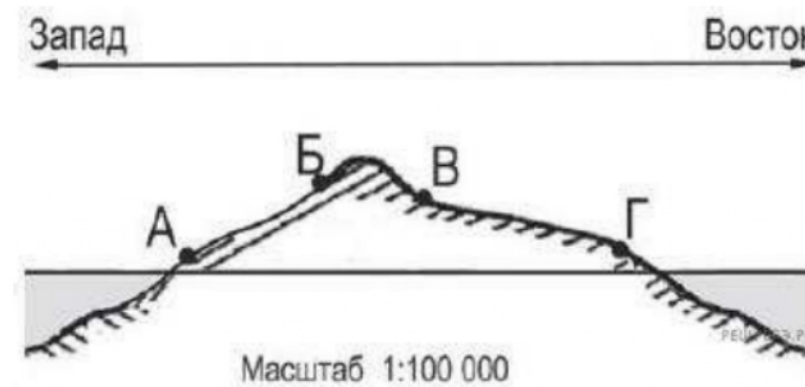
Для записи ответов на задания 26–31 используйте БЛАНК ОТВЕТОВ № 2. Запишите сначала номер задания (26, 27 и т.д.), а затем развёрнутый ответ на него. Ответы записывайте чётко и разборчиво.

26 На основе анализа данных таблицы справочных материалов предположите, какая из стран: Чили или Ангола – находилась в 2017 г. выше в рейтинге ООН по индексу человеческого развития (ИЧР). Для обоснования Вашего ответа запишите необходимые числовые данные из таблицы и вычисления, на основании которых Вы сделали своё предположение.

27 Используя данные справочных материалов, сравните доли населения, занятого в сельском хозяйстве, и доли сельского хозяйства в общих объёмах экспорта Нигера и Марокко. Сделайте вывод о том, в какой из этих стран сельское хозяйство играет большую роль в экономике. Для обоснования Вашего ответа запишите необходимые числовые данные и вычисления.

28 Пермский край хорошо обеспечен лесными ресурсами. Какая ещё особенность природно-ресурсной базы и особенность промышленности города Пермь способствовали размещению в нем целлюлозно-бумажного производства? Укажите одну особенность природно-ресурсной базы и одну особенность промышленности. Если вы укажите более двух особенностей, оцениваться будут только две, указанные первыми.

29 На рисунке показан профиль, проведённый через остров по параллели 50° с. ш. Определите, в каком из пунктов, обозначенных на профиле буквами А, Б, В, Г, будет выпадать наибольшее количество атмосферных осадков. Для обоснования своего ответа приведите два довода.



- 30** Определите географическую долготу пункта, если известно, что в 15 часов 40 минут по солнечному времени Гринвичского меридиана местное солнечное время в нём 7 часов. Запишите решение задачи.

Ответ: _____.

- 31** Глобальные изменения климата, наблюдаемые на Земле, вызывают тревогу и находятся под пристальным вниманием учёных. Данные многолетних наблюдений свидетельствуют о повышении за последние 40 лет общепланетарной температуры и об изменении состава атмосферы. Существуют разные точки зрения относительно причин происходящих изменений климата и состава атмосферы. Одни учёные считают их причиной хозяйственную деятельность человека, другие указывают на естественные природные факторы. Используя географические знания, сформулируйте и обоснуйте Вашу точку зрения относительно того, существует ли связь между человеческой деятельностью и глобальными климатическими изменениями. Сформулируйте и обоснуйте Вашу точку зрения на эту проблему. Запишите рассуждения, подтверждающие Вашу точку зрения.

Проверьте, чтобы каждый ответ на бланках ответов №1 и №2 был записан рядом с правильным номером задания.

Основные демографические показатели некоторых стран Южной Америки и Африки в 2017 г.

Страна	Численность населения, млн человек	Рождаемость, ‰	Смертность, ‰	Плотность населения, человек на км ²	Доля городского населения, %	Ожидаемая продолжительность жизни, лет	Доля лиц в возрасте младше 15 лет, %	Доля лиц в возрасте старше 65 лет, %
Аргентина	42,7	16	6	16	91	77	25	12
Боливия	11,3	23	7	11	70	69	32	7
Бразилия	207,9	14	6	25	86	75	23	8
Венесуэла	31,4	19	5	36	88	75	28	7
Гвиана (Фр)	0,3	21	8	4	85	78	33	5
Колумбия	49,8	15	6	45	76	76	26	8
Парагвай	6,9	21	6	18	60	73	30	6
Перу	32,2	19	6	26	79	75	27	7
Уругвай	3,5	14	9	20	95	77	21	15
Чили	18,6	14	6	25	87	80	21	11
Эквадор	17,0	20	5	69	65	76	29	7
Алжир	42,7	26	4	18	73	77	29	6
Ангола	30,4	45	10	25	45	60	48	2
Египет	97,0	27	6	101	43	72	33	4
Кения	51,0	31	6	92	27	67	41	3
Ливия	6,4	20	5	4	79	72	29	4
Мали	19,4	45	10	16	42	60	47	2
Марокко	35,1	19	5	81	79	75	25	6
Нигер	22,2	48	10	18	16	60	50	3
Судан	40,6	34	8	23	36	64	41	4
Танзания	57,5	39	7	69	34	65	45	3
Тунис	11,6	19	6	76	68	76	24	8
Уганда	44,1	41	9	229	24	63	48	3
Чад	14,9	45	13	13	23	53	47	2
Эфиопия	105,0	33	7	110	20	65	41	4

Показатели социально-экономического развития некоторых стран Южной Америки и Африки в 2017 г.

Страна	Объём ВВП, млрд долл.	Структура ВВП, %			Структура занятости населения, %			Объём экспорта, млрд долл.	Объём сельскохозяйственного экспорта, млрд долл.
		Сфера услуг	Промышленность	Сельское хозяйство	Сфера услуг	Промышленность	Сельское хозяйство		
Аргентина	922,1	61,1	28,1	10,8	66	29	5	58,43	37,4
Боливия	85,8	48,2	37,8	13,8	49	22	29	7,7	1,6
Бразилия	3243,2	72,7	20,7	6,6	59	32	9	217,7	90,4
Венесуэла	452,7	54,9	40,4	4,7	70	22	8	31,6	0,03
Колумбия	711,6	62,1	30,8	7,2	62	21	17	37,8	8,3
Парагвай	69,7	54,5	27,7	17,9	55	19	26	8,6	5,5
Перу	420,2	59,9	32,7	7,4	57	18	25	44,9	9,6
Суринам	8,6	57,3	31,1	11,6	69	19	12	2,1	0,15
Уругвай	76,5	69,7	24,1	6,2	73	14	13	7,8	6,06
Чили	453,8	63,0	32,2	4,2	67	24	9	68,3	23,0
Эквадор	193,8	60,1	32,9	7,0	55	18	27	19,1	11,0
Алжир	642,6	47,4	39,3	13,3	59	31	10	34,9	0,42
Ангола	193,6	32,2	57,6	10,2	34	15	49	33,1	0,03
Египет	1204,0	54,0	34,3	11,7	50	26	24	25,6	4,9
Кения	163,2	47,5	18,0	34,5	42	20	38	5,7	3,2
Мали	41,9	40,5	17,7	41,8	11	28	61	2,8	0,6
Марокко	291,3	56,5	29,5	14,0	43	20	37	25,3	5,5
Ливия	31,3	46,2	52,8	1,0	59	24	17	15,6	0,1
Нигер	21,9	39,0	19,5	41,5	20	5	75	1,2	0,4
Судан	177,8	57,8	2,6	39,6	41	7	52	3,0	2,0
Танзания	166,7	47,6	29,0	23,4	50	28	22	4,5	1,7
Тунис	133,3	63,7	26,2	10,1	52	34	14	14,2	1,6
Уганда	89,1	50,7	21,1	28,2	23	7	70	2,8	1,4
Чад	28,6	33,4	14,2	52,4	9	4	87	1,2	0,05
Эфиопия	198,5	43,6	21,6	34,8	22	9	69	3,2	1,3

