



4 Прочитайте приведённый ниже текст, в котором пропущен ряд слов (словосочетаний). Выберите из предлагаемого списка слова (словосочетания), которые необходимо вставить на место пропусков.

Влияние циклонов на погоду в Москве

Циклоны представляют собой гигантские атмосферные вихри с _____ (А) давлением в центре. Прохождение циклонов является одним из основных факторов, определяющих характер погоды в столице России в любое время года. С циклонами бывает связана преимущественно _____ (Б) погода, при этом в зимнее время приходящие с Атлантики циклоны приносят _____ (В) и сильные снегопады.

Выбирайте последовательно одно слово (словосочетание) за другим, вставляя на места пропусков слова (словосочетания) из списка в нужной форме. Обратите внимание на то, что слов (словосочетаний) в списке больше, чем Вам потребуется для заполнения пропусков. Каждое слово (словосочетание) может быть использовано только **один** раз.

Список слов (словосочетаний):

- 1) пасмурная
- 2) безоблачная
- 3) низкое
- 4) высокое
- 5) потепление
- 6) похолодание

В данной ниже таблице приведены буквы, обозначающие пропущенные слова (словосочетания). Запишите в таблицу под каждой буквой номер выбранного Вами слова (словосочетания).

Ответ:

А	Б	В

5 Расположите перечисленные ниже города в порядке увеличения среднегодового количества осадков, выпадающих в них, начиная с города с самым маленьким количеством осадков.

- 1) Сочи
- 2) Якутск
- 3) Хабаровск

Запишите в таблицу получившуюся последовательность цифр.

Ответ:

--	--	--

6 Расположите перечисленные города в порядке увеличения полуденной высоты Солнца над горизонтом 14 января, начиная с города с наименьшей высотой Солнца.

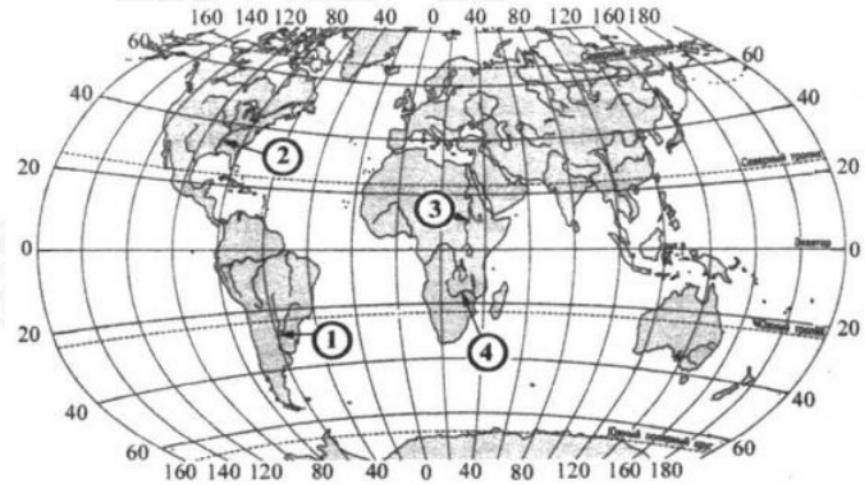
- 1) Архангельск
- 2) Астрахань
- 3) Курск

Запишите в таблицу получившуюся последовательность цифр.

Ответ:

--	--	--

7 Установите соответствие между рекой и её обозначением на карте.



РЕКА	ОБОЗНАЧЕНИЕ НА КАРТЕ
А) Белый Нил	1) 1
Б) Миссисипи	2) 2
В) Парана	3) 3
	4) 4

Запишите в таблицу получившуюся последовательность цифр.

Ответ:

А	Б	В

8 Расположите перечисленные страны в порядке возрастания в них показателя доли лица младше 15 лет в общей численности населения, начиная со страны с наименьшим значением этого показателя.

- 1) Эфиопия
- 2) Португалия
- 3) Аргентина

Запишите в таблицу получившуюся последовательность цифр.

Ответ:

--	--	--

9 Какие три из перечисленных регионов России имеют наибольшую среднюю плотность населения? Запишите цифры, под которыми указаны эти регионы.

- 1) Томская область
- 2) Ростовская область
- 3) Нижегородская область
- 4) Республика Калмыкия
- 5) Ивановская область
- 6) Республика Хакасия

Запишите в таблицу получившуюся последовательность цифр.

Ответ:

--	--	--

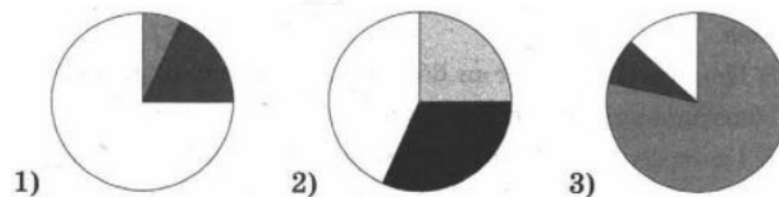
10 Установите соответствие между страной и диаграммой, отражающей распределение её экономически активного населения по секторам экономики: к каждой позиции, данной в первом столбце, подберите соответствующую позицию из второго столбца.

СТРАНА

- А) Австралия Б) Мали В) Иран

РАСПРЕДЕЛЕНИЕ ЭКОНОМИЧЕСКИ АКТИВНОГО НАСЕЛЕНИЯ

■ – промышленность ■ – сельское хозяйство □ – сфера услуг



Ответ:

А	Б	В

11 Прочитайте приведённый ниже текст, в котором пропущен ряд слов (словосочетаний). Выберите из предлагаемого списка слова (словосочетания), которые необходимо вставить на место пропусков.

НАСЕЛЕНИЕ ИТАЛИИ

По прогнозам органов статистики в Италии проживает 60 млн. жителей. Из них более 92% составляют коренные итальянцы. Остальные граждане по национальности являются эмигрантами из стран (А) _____ Африки и (Б) _____ Европы. Кроме родного итальянского языка многие понимают английский, французский и немецкий.

Основной религией Италии является (В) _____. И это неудивительно, ведь именно здесь находится сердце этой ветви христианства – (Г) _____. По государственным соглашениям с 1929 г. он является независимым государством.

Выбирайте последовательно одно слово (словосочетание) за другим, вставляя на места пропуска слова (словосочетания) из списка в нужной форме. Обратите внимание на то, что слов (словосочетаний) в списке больше, чем Вам потребуется для заполнения пропусков. Каждое слово (словосочетание) может быть использовано только **один** раз.



Список слов (словосочетаний):

- | | |
|---------------|------------------|
| 1) Сан-Марино | 6) Южный |
| 2) Ватикан | 7) Католицизм |
| 3) Северный | 8) Православие |
| 4) Восточный | 9) Протестантизм |
| 5) Западный | |

В данной ниже таблице приведены буквы, обозначающие пропущенные слова (словосочетания). Запишите в таблицу под каждой буквой номер выбранного Вами слова (словосочетания).

Ответ:

А	Б	В	Г

12

Какие **три** из перечисленных городов России имеют наибольшую численность населения? Запишите в таблицу цифры, под которыми указаны эти города.

- 1) Братск
- 2) Хабаровск
- 3) Санкт-Петербург
- 4) Ростов-на-Дону
- 5) Воронеж
- 6) Севастополь

Ответ:

--	--	--

13

Какие три из перечисленных городов России являются центрами лесопромышленных комплексов? Запишите в таблицу цифры, под которыми указаны эти регионы

- 1) Астрахань
- 2) Архангельск
- 3) Братск
- 4) Сыктывкар
- 5) Череповец
- 6) Челябинск

Ответ:

--	--	--

14

Прочитайте приведённый далее текст, в котором пропущен ряд слов. Выберите из предлагаемого списка слова, которые необходимо вставить на места пропусков.

ГЕОГРАФИЧЕСКИЕ ОСОБЕННОСТИ ПРИРОДЫ ЗАПАДНОЙ СИБИРИ

Западная Сибирь как крупный географический район России имеет ряд особенностей природы. Вся северную часть территории района занимает (А) _____. Климат более континентальный по сравнению с Восточно-Европейской равниной, что проявляется в меньшем количестве атмосферных осадков и большей годовой амплитуде температур. Район располагается в нескольких природных зонах: от тундры на севере до (Б) _____ на юге. Для территории района характерна (В) _____ степень заболоченности.

Выбирайте последовательно одно слово за другим, мысленно вставляя на места пропусков слова из списка в нужной форме. Обратите внимание на то, что слов в списке больше, чем Вам потребуется для заполнения пропусков. Каждое слово может быть использовано только **один** раз.

Список слов:

- | | |
|----------------|----------------|
| 1) пустыня | 4) плоскогорье |
| 2) степи | 5) высокая |
| 3) низменность | 6) низкая |

В данной ниже таблице приведены буквы, обозначающие пропущенные слова. Запишите в таблицу под каждой буквой номер выбранного слова.

Ответ:

А	Б	В





15 В каких из высказываний содержится информация об отраслях международной специализации? Запишите **все цифры**, под которыми они указаны.

- 1) Китай является крупнейшим в мире производителем угля и в то же время ежегодно импортирует большое количество.
- 2) Наличие крупных ГЭС, построенных в советский период, позволяет Таджикистану ежегодно производить около миллиона тонн алюминия, являющегося главной статьей экспорта страны.
- 3) В создающейся организации Транстихоокеанского партнерства (ТТП) предполагается обеспечить высокий уровень согласования вопросов в сфере сельскохозяйственного производства.
- 4) Австралия относится к числу крупнейших в мире производителей и экспортеров бокситов и глинозёма.
- 5) Вьетнам является крупным производителем и экспортёром кофе.

Ответ: _____.

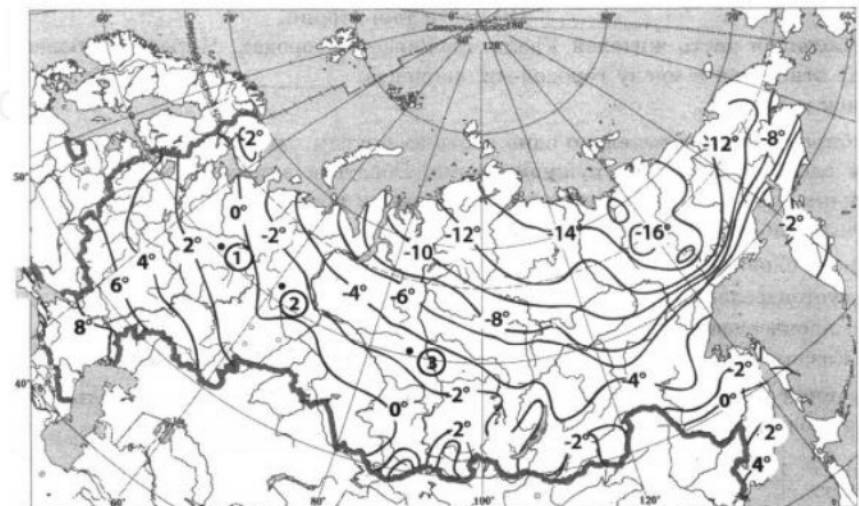
16 На основе анализа данных приведённой ниже таблицы укажите регионы, в которых в период с 2011 по 2013 г. ежегодно происходило увеличение объёмов промышленного производства. Запишите **цифры**, под которыми они указаны.

Динамика объёмов промышленного производства
(в % к предыдущему году)

	2011 г.	2012 г.	2013 г.
1) Кировская область	110,0	100,8	100,2
2) Самарская область	115,6	106,0	102,8
3) Калужская область	133,5	125,3	110,2
4) Тюменская область	99,3	99,9	100,8

Ответ: _____.

17 С помощью карты сравните средние годовые температуры воздуха в точках, обозначенных на карте цифрами 1, 2, 3. Расположите эти точки в порядке повышения температуры.



Запишите получившуюся последовательность цифр без пробелов.

Ответ:

--	--	--

18 Установите соответствие между страной и её столицей: к каждому элементу первого столбца подберите соответствующий элемент из второго столбца.

СТРАНА	СТОЛИЦА
А. Австралия	1) Кейптаун
Б. Новая Зеландия	2) Канберра
В. ЮАР	3) Веллингтон
	4) Дублин

Запишите в таблицу выбранные цифры под соответствующими буквами.

Ответ:

А	Б	В

19 Какие три из перечисленных стран являются крупными мировыми экспортёрами железных руд? Запишите в таблицу цифры, под которыми указаны эти страны.

- | | |
|--------------|-------------|
| 1) Бразилия | 4) ДР Конго |
| 2) Австралия | 5) Марокко |
| 3) Канада | 6) Таиланд |

Ответ:

--	--	--

20 В соответствии с Законом о возврате к «зимнему» времени с 26 октября 2014 г. на территории страны установлено 11 часовых зон (см. карту). Исходным при исчислении местного времени часовых зон служит московское время – время II часовой зоны.

Номер часовой зоны	I	II	III	IV	V	VI	VII	VIII	IX	X	XI
Разница между временем данной зоны и московским временем (в часах)	-1	0	+1	+2	+3	+4	+5	+6	+7	+8	+9

Самолет вылетел из Кемерово (VI часовая зона) в Екатеринбург (IV часовая зона) в 10 часов по местному времени Кемерово. Расчетное время полета составляет 3 часа. Сколько времени будет в Екатеринбурге, когда самолет приземлится? Ответ запишите в виде числа.

Ответ: _____ ч.

21 Используя данные диаграммы, определите величину миграционного прироста населения Тверской области в 2015. Ответ запишите в виде числа в тысячах человек.

Распределение числа мигрантов по основным потокам передвижения, 2015 г. (тыс. человек)



Ответ: _____ тыс. человек.

22 Используя данные таблицы, сравните обеспеченность стран пахотными землями. Расположите страны в порядке возрастания в них показателя ресурсообеспеченности, начиная со страны с наименьшим значением этого показателя.

Страна	Разведанные запасы нефти, млрд т	Добыча нефти, млн т в год
1) Бразилия	1,6	85
2) Великобритания	3,6	76
3) Казахстан	5,4	63

Запишите в таблицу получившуюся последовательность цифр.

Ответ:

--	--	--



23 Расположите перечисленные периоды геологической истории Земли в хронологическом порядке, начиная с самого раннего.

- 1) ордовикский
- 2) каменноугольный
- 3) девонский

Запишите в таблицу получившуюся последовательность цифр.

Ответ:

--	--	--

24 Определите страну по её краткому описанию.

Особенностью этой страны является её расположение более чем на 15 тыс. островов. В рельефе сочетаются низменности и горы, достигающие высоты 5 тыс. м. Здесь часты землетрясения и имеются действующие вулканы. Большая часть территории страны занята вечнозелёными лесами. Её недра богаты запасами нефти, природного газа, каменного угля, руд чёрных и цветных металлов. Главная отрасль промышленности – горнодобывающая. Основное направление сельского хозяйства – растениеводство. Страна является одним из крупных производителей сжиженного природного газа, олова, натурального каучука, пальмового масла, кофе, чая. По численности населения страна входит в первую десятку стран мира.

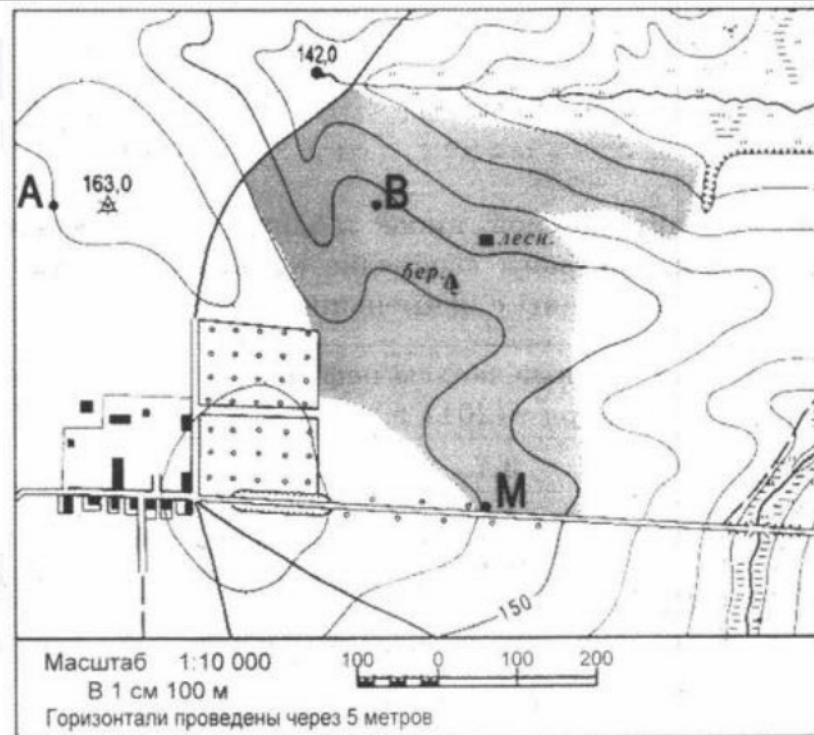
Ответ: _____.

25 Определите регион России по его краткому описанию.

Особенность ЭПГ этого края является наличие выхода к государственной границе России с Казахстаном. Административный центр расположен на берегах Оби. Природа региона очень разнообразна, но большая часть его территории находится в зоне степей и лесостепей. Благоприятные агроклиматические условия способствовали превращению края в один из важных сельскохозяйственных регионов страны.

Ответ: _____.

Задания 26-28 выполняются с использованием приведённого ниже фрагмента топографической карты.



26 Определите по карте расстояние на местности по прямой от точки М до дома лесника. Полученный результат округлите до десятков метров. Ответ запишите в виде числа.

Ответ: _____ м.

27 Определите азимут, по которому надо идти от дома лесника до родника на высоте 142 м. Ответ запишите в виде числа.

Ответ: _____ градусов.

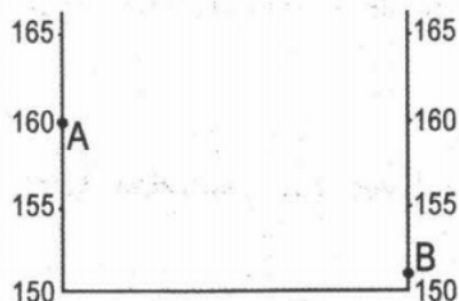


Не забудьте перенести все ответы в бланк ответов № 1 в соответствии с инструкцией по выполнению работы. Проверьте, чтобы каждый ответ записан в строке с номером соответствующего задания.

Для записи ответов на задания этой части (28–34) используйте БЛАНК ОТВЕТОВ № 2. Запишите сначала номер задания (28, 29 и т. д.), а затем развёрнутый ответ на него. Ответы записывайте чётко и разборчиво.

Часть 2

28 Постройте профиль рельефа местности по линии А-В. Для этого перенесите основу для построения профиля на бланк ответов, используя горизонтальный масштаб — в 1 см 100 м и вертикальный масштаб — в 1 см 5 м. Укажите на профиле знаком «Х» положение колодца.



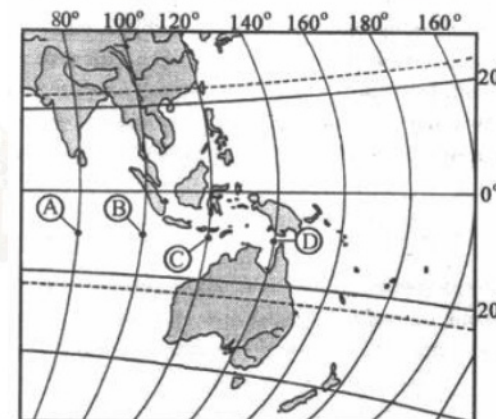
29 Почему для чёрной металлургии Германии всё более важным видом сырья становится лом чёрных металлов? Укажите не менее двух причин.

30 Какая из отраслей сельского хозяйства стран Северной Африки «несёт ответственность» за развитие процесса опустынивания в этом регионе? Свой ответ обоснуйте.

31 Используя данные таблицы, приведённой ниже, сравните доли населения, занятого в сельском хозяйстве, и доли сельского хозяйства в общих объёмах ВВП Турции и Эквадора. Сделайте вывод о том, в какой из этих стран сельское хозяйство играет бóльшую роль в экономике. Для обоснования Вашего ответа запишите необходимые числовые данные или вычисления. **Социально-экономические показатели развития Турции и Эквадора в 2014 г.**

Страна	Численность населения, млн. человек	Структура занятости населения, %			Общий объём ВВП, млрд. долл.	Объём ВВП с/х продукции, млрд. долл.
		Сельское хозяйство	Промышленность	Сфера услуг		
Турция	77,2	18	27	55	1555	83
Эквадор	16,0	28	20	52	101	9

32 Определите, в каком из этих пунктов, обозначенных цифрами на фрагменте карты мира, 1 декабря Солнце будет находиться ниже всего над горизонтом в 6 часов утра по солнечному времени Гринвичского меридиана. Запишите обоснование Вашего ответа.



Численность и естественный прирост населения Архангельской области

Показатель	2005 г.	2006 г.	2007 г.	2008 г.
------------	---------	---------	---------	---------



Численность постоянного населения на 1 января, человек	1 304 543	1 291 370	1 280 187	1 271 877
Среднегодовая численность населения, человек	1 297 956	1 285 779	1 276 032	1 266 956
Естественный прирост населения, человек, значение показателя за год	−8 129	−6 263	−3 668	−3 322

Задания 33, 34 выполняются с использованием приведённой ниже таблицы.

33 Используя данные таблицы, определите показатель естественного прироста населения (в ‰) в 2007 г. для Архангельской области. При расчётах используйте показатель среднегодовой численности населения. Запишите решение задачи. Полученный результат округлите до десятых долей промилле.

34 Проанализировав данные таблицы, определите величину миграционного прироста (убыли) населения Архангельской области в 2007 г. Запишите решение задачи.

ЕГЭ 100 БАЛЛОВ
ВСЕРОССИЙСКИЙ ШКОЛЬНЫЙ ПРОЕКТ



Система оценивания экзаменационной работы по географии

Часть 1

Ответы на задания 1, 2, 5–10, 12, 13, 16, 17, 19–27 оцениваются 1 баллом. Задание считается выполненным верно, если ответ записан в той форме, которая указана в инструкции по выполнению задания.

Правильное выполнение заданий 3, 4, 11, 14, 15, 18 оценивается 2 баллами. Ответы на эти задания оцениваются следующим образом: полное правильное выполнение задания – 2 балла; выполнение задания с одной ошибкой (одной неверно указанной, в том числе лишней, цифрой наряду со всеми верными цифрами) ИЛИ неполное выполнение задания (отсутствие одной необходимой цифры) – 1 балл; неверное выполнение задания (при указании двух или более ошибочных цифр) – 0 баллов.

№	Ответ	№	Ответ	№	Ответ
1	Иркутская область	10	132	19	123
2	312	11	3672	20	11
3	234	12	345	21	-1,8
4	315	13	234	22	123
5	231	14	325	23	132
6	132	15	245	24	Индонезия
7	321	16	123	25	Алтайский край
8	231	17	321	26	320; 330; 340
9	235	18	231	27	315

Часть 2

Критерии оценивания заданий с развёрнутым ответом

28



29

Содержание верного ответа

1) производство передельной металлургии более дешёвое **ИЛИ** использование металлолома дешевле, чем добыча собственного сырья **ИЛИ** при использовании металлолома снижаются (отсутствуют) транспортные расходы на доставку сырья
 2) в Германии собственные месторождения сырья исчерпаны; решается проблема утилизации металлолома **ИЛИ** производство передельной металлургии экологически менее опасно

Максимальный балл: 2

30

Содержание верного ответа

1) пастбищное животноводство
 2) уничтожение растительности
 3) ветровая эрозия почв

Максимальный балл: 2

31

Содержание верного ответа

Сельское хозяйство играет большую роль в экономике Эквадора, потому, что доля населения, занятого в сельском хозяйстве Эквадора (28%), выше, чем в Турции (18%), и доля сельского хозяйства в общем объёме ВВП Эквадора (9:101) выше, чем в ВВП Турции (83:1555).

Максимальный балл: 2

32

Содержание верного ответа

Все пункты, показанные на карте, расположены на одной параллели. Выше всего Солнце будет на пересечении этой параллели и меридиана, на котором в указанный в условии момент полдень. Этот меридиан 90° в.д., так как на Гринвиче в этот момент – 6 утра, а $(12 - 6) \times 15^\circ = 90^\circ$. Чем дальше от меридиана 90° в.д., тем Солнце будет ниже. Пункт D расположен дальше всего от меридиана 90° в.д., значит, ниже всего над горизонтом Солнце будет в пункте D.

Максимальный балл: 2

33

Содержание верного ответа

Решение:
 $-366 : 1\ 276\ 032 \times 1000 = -2,87$
ИЛИ $-3668 : 1\ 276\ 032 \times 1000 = -2,9$
 Ответ: -2,9‰

Максимальный балл: 2



ТРЕНИРОВОЧНЫЙ КИМ № 210308

34

Содержание верного ответа

Решение:

1) $1280187 - 1271877 = 8310$

2) $-8310 - (-3668) = -4642$

В 2007 г. численность населения Архангельской области сократилась на 8310 человек. За счёт естественной убыли произошло сокращение на 3668 чел. Механический прирост населения составил $-8310 - (-3668) = -4642$ (3668 – 8310 = –4642)

Ответ: –4642 человек.

Максимальный балл: 2

В соответствии с Порядком проведения государственной итоговой аттестации по образовательным программам среднего общего образования (приказ Минпросвещения России и Рособрнадзора от 07.11.2018 № 190/1512, зарегистрирован Минюстом России 10.12.2018 № 52952)

«82. <...> По результатам первой и второй проверок эксперты независимо друг от друга выставляют баллы за каждый ответ на задания экзаменационной работы ЕГЭ с развёрнутым ответом. <...>

В случае существенного расхождения в баллах, выставленных двумя экспертами, назначается третья проверка. Существенное расхождение в баллах определено в критериях оценивания по соответствующему учебному предмету.

Эксперту, осуществляющему третью проверку, предоставляется информация о баллах, выставленных экспертами, ранее проверявшими экзаменационную работу».

Существенным считается расхождение в 2 балла за выполнение любого из заданий 28–34. Третий эксперт проверяет только те ответы на задания, которые вызвали столь существенное расхождение.

ЕГЭ 100 БАЛЛОВ
ВСЕРОССИЙСКИЙ ШКОЛЬНЫЙ ПРОЕКТ

