



4

Прочитайте приведённый ниже текст, в котором пропущен ряд слов (словосочетаний). Выберите из предлагаемого списка слова (словосочетания), которые необходимо вставить на место пропусков.

Гидросфера — _____ (А) оболочка Земли. Водой покрыто более половины земной поверхности. Наличие воды является важнейшим условием существования жизни на нашей планете. При этом на пресные, пригодные для питья воды приходится самая _____ (Б) часть гидросферы. Основная часть пресных вод содержится в _____ (В).

Выбирайте последовательно одно слово (словосочетание) за другим, вставляя на места пропусков слова (словосочетания) из списка в нужной форме. Обратите внимание на то, что слов (словосочетаний) в списке больше, чем Вам потребуется для заполнения пропусков. Каждое слово (словосочетание) может быть использовано только **один** раз.

Список слов (словосочетаний):

- 1) водная
- 2) твердая
- 3) большая
- 4) маленькая
- 5) ледники и подземные воды
- 6) реки и озера

В данной ниже таблице приведены буквы, обозначающие пропущенные слова (словосочетания). Запишите в таблицу под каждой буквой номер выбранного Вами слова (словосочетания).

Ответ:

А	Б	В

5

Расположите перечисленные ниже города в порядке увеличения среднегодового количества атмосферных осадков, выпадающих в них, начиная с города с самым маленьким количеством осадков.

- 1) Смоленск
- 2) Астрахань
- 3) Сочи

Запишите в таблицу получившуюся последовательность цифр.

Ответ:

--	--	--

6

Расположите перечисленные параллели в порядке увеличения продолжительности светового дня 1 мая, начиная с параллели с наименьшей продолжительностью дня.

- 1) 30° ю.ш.
- 2) 20° с.ш.
- 3) 15° ю.ш.

Запишите в таблицу получившуюся последовательность цифр.

Ответ:

--	--	--

7

Расположите перечисленные части Мирового океана с юга на север в том порядке, в котором они располагаются на карте мира, начиная с самого южного.

- 1) Охотское море
- 2) Берингово море
- 3) Японское море

Запишите в таблицу получившуюся последовательность цифр.

Ответ:

--	--	--

8

Расположите перечисленные страны в порядке возрастания в них показателя доли лиц младше 15 лет в общей численности населения, начиная со страны с наименьшим значением этого показателя.

- 1) Венесуэла
- 2) Танзания
- 3) Испания

Запишите в таблицу получившуюся последовательность цифр.

Ответ:

--	--	--

9 Какие три из перечисленных регионов России имеют наименьшую среднюю плотность населения? Запишите цифры, под которыми указаны эти регионы.

- 1) Архангельская область
- 2) Тамбовская область
- 3) Чувашская Республика
- 4) Магаданская область
- 5) Мурманская область
- 6) Кемеровская область

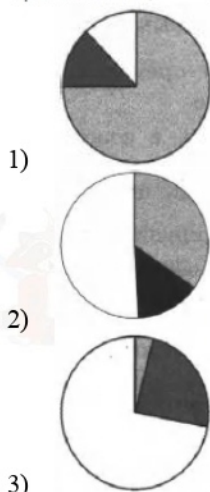
Запишите в таблицу получившуюся последовательность цифр.

Ответ:

--	--	--

10 Установите соответствие между страной и диаграммой, отражающей распределение ее экономически активного населения по секторам экономики: к каждой позиции, данной в первом столбце, подберите соответствующую позицию из второго столбца.

СТРАНА	РАЗМЕЩЕНИЕ ЭКОНОМИЧЕСКИ АКТИВНОГО НАСЕЛЕНИЯ
А. Камбоджа	■ — промышленность, □ — сельское хозяйство, □ — сфера услуг
Б. Франция	
В. Казахстан	



Ответ:

--	--	--

11 Прочитайте приведённый ниже текст, в котором пропущен ряд слов (словосочетаний). Выберите из предлагаемого списка слова (словосочетания), которые необходимо вставить на место пропусков.

ГЕОГРАФИЧЕСКИЕ ОСОБЕННОСТИ КИТАЯ

Страна имеет широкий выход к морям Тихого океана. Обладает большим разнообразием ландшафтов. Страну можно разделить на две части. Западная (центральноазиатская) - высока, засушлива, пустынна, с _____ (А) континентальным климатом, практически незаселена. Здесь расположены высочайшее нагорье мира - _____ (Б), со средними высотами 4500 м, высокогорные хребты (Гималаи, Кунь-Лунь, Каракорум, Тянь-Шань и др.) и высокие равнины с пустынями Такла-Макан, Алашань и др. Восточная часть Китая более низкая, но с сильно-раздробленным рельефом, густозаселенная, с преобладанием окультуренных ландшафтов. Она лежит в области действия муссонов. Здесь часты летние ливневые дожди и осенние тайфуны. Климат от умеренного на севере до тропического на юге. В восточной части разветвленная густая сеть рек (главные - Янцзы и Хуанхэ), с бурными летними _____ (В).

Выбирайте последовательно одно слово (словосочетание) за другим, вставляя на места пропуска слова (словосочетания) из списка в нужной форме. Обратите внимание на то, что слов (словосочетаний) в списке больше, чем Вам потребуется для заполнения пропусков. Каждое слово (словосочетание) может быть использовано только один раз.

Список слов (словосочетаний):

- | | |
|--------------|--------------|
| 1) умеренно | 4) Тибетское |
| 2) резко | 5) межень |
| 3) Эфиопское | 6) паводок |

В данной ниже таблице приведены буквы, обозначающие пропущенные слова (словосочетания). Запишите в таблицу под каждой буквой номер выбранного Вами слова (словосочетания).

Ответ:

А	Б	В



12 Какие **три** из перечисленных городов России имеют наибольшую численность населения? Запишите в таблицу цифры, под которыми указаны эти города.

- 1) Оренбург
- 2) Екатеринбург
- 3) Пермь
- 4) Краснодар
- 5) Ижевск
- 6) Челябинск

Ответ:

--	--	--

13 В каких трех из перечисленных городов работают крупные металлургические комбинаты? Запишите в таблицу цифры, под которыми они указаны.

- 1) Челябинск
- 2) Петрозаводск
- 3) Курск
- 4) Липецк
- 5) Череповец
- 6) Псков

Ответ:

--	--	--

14 Прочитайте приведённый далее текст, в котором пропущен ряд слов. Выберите из предлагаемого списка слова, которые необходимо вставить на места пропусков.

ГЕОГРАФИЧЕСКИЕ ОСОБЕННОСТИ ЗАПАДНОЙ СИБИРИ

Большая часть территории региона расположена на Западно-Сибирской равнине. На юго-востоке к равнине примыкает Алтайская горная страна с наивысшей точкой – горой _____ (А) (4506 м). В целом Западно-Сибирская равнина представляет собой чашу, северная часть которой наклонена к северу. По плоской равнине несут свои воды реки Обь с Иртышом, Надым, Тур, Таз, Тобол. Климат Западной Сибири континентальный. Это выражается в увеличении годовой амплитуды колебания температур: средние январские температуры изменяются от -25 °С на севере до -18 °С на юге. В начале лета в зоне степей сталкиваются воздушные массы умеренного и тропического поясов – возникают _____ (Б), приносящие дожди. Зимой над Западной Сибирью господствует область _____ (В) давления – устанавливается солнечная, морозная, безветренная погода.

Выбирайте последовательно одно слово за другим, мысленно вставляя на места пропусков слова из списка в нужной форме. Обратите внимание на то, что слов в списке больше, чем Вам потребуется для заполнения пропусков. Каждое слово может быть использовано только **один** раз.

Список слов (словосочетаний):

- | | |
|---------------|---------------|
| 1) Народная | 4) Белуха |
| 2) антициклон | 5) циклон |
| 3) повышенное | 6) пониженное |

В данной ниже таблице приведены буквы, обозначающие пропущенные слова. Запишите в таблицу под каждой буквой номер выбранного слова.

Ответ:

А	Б	В



15 В каких из высказываний содержится информация об отраслях международной специализации? Запишите **все цифры**, под которыми они указаны.

- 1) Китай является крупнейшим в мире производителем угля и в то же время ежегодно импортирует большое его количество.
- 2) Наличие крупных ГЭС, построенных в советский период, позволяет Таджикистану ежегодно производить около миллиона тонн алюминия, являющегося главной статьей экспорта страны.
- 3) В создающейся организации Транстихоокеанского партнерства (ТТП) предполагается обеспечить высокий уровень согласования вопросов в сфере сельскохозяйственного производства.
- 4) Австралия относится к числу крупнейших в мире производителей и экспортеров бокситов и глинозема.
- 5) Вьетнам является крупным производителем и экспортером кофе.

Ответ: _____.

16 На основе анализа данных приведенной ниже таблицы укажите регионы, в которых в период с 2011 по 2013 г. ежегодно происходило увеличение объемов промышленного производства. Запишите **цифры**, под которыми они указаны.

Динамика объёмов промышленного производства
(в % к предыдущему году)

	2011 г.	2012 г.	2013 г.
1) Кировская область	110,0	100,8	100,2
2) Самарская область	115,6	106,0	102,8
3) Калужская область	133,5	125,3	110,2
4) Тюменская область	99,3	99,9	100,8

Ответ: _____.

17 С помощью карты сравните средние максимальные температуры воздуха января в точках, обозначенных на карте цифрами 1, 2, 3. Расположите эти точки в порядке повышения температуры.

Средние максимальные температуры воздуха января, °С



Запишите получившуюся последовательность цифр без пробелов.

Ответ:

18 Установите соответствие между страной и ее столицей: к каждому элементу первого столбца подберите соответствующий элемент из второго столбца.

СТРАНА	СТОЛИЦА
А. Танзания	1) Додома
Б. Индонезия	2) Джакарта
В. Пакистан	3) Исламабад
	4) Анкара

Запишите в таблицу выбранные цифры под соответствующими буквами.

Ответ:

А	Б	В
<input type="text"/>	<input type="text"/>	<input type="text"/>

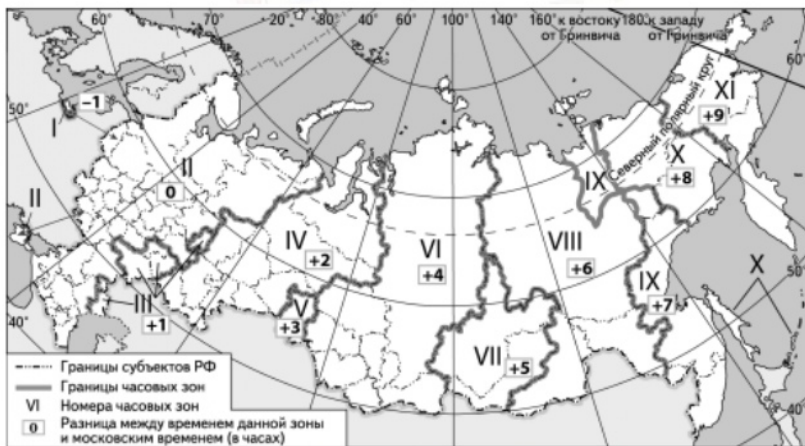


19) Какие три из перечисленных стран являются крупными производителями и экспортерами угля? Запишите в таблицу **цифры**, под которыми указаны эти страны.

- | | |
|--------------|-------------|
| 1) Норвегия | 4) ЮАР |
| 2) Индонезия | 5) Бразилия |
| 3) Швеция | 6) Россия |

Ответ:

20) В соответствии с Законом о возврате к «зимнему» времени с 26 октября 2014 г. на территории страны установлено 11 часовых зон (см. карту). Исходным при исчислении местного времени часовых зон служит московское время – время II часовой зоны.



Самолет вылетел из Новосибирска (VI часовая зона) в Хабаровск (IX часовая зона) в 9 часов по местному времени Новосибирска. Расчетное время полета составляет 5 часов. Сколько времени будет в Хабаровске, когда самолет приземлится? Ответ запишите в виде числа.

Ответ: _____ ч.

21) Используя данные графика, определите показатель миграционного прироста населения в России в 2014 г. Ответ запишите цифрами.



Ответ: _____ тыс. чел.

22) Используя данные из приведенной ниже таблицы, сравните ресурсообеспеченность стран природным газом. Расположите страны в порядке возрастания в них показателя ресурсообеспеченности, начиная со страны с наименьшим значением этого показателя.

Страна	Разведанные запасы природного газа, трлн м3	Добыча газа, млрд м3 в год
1) США	9,3	687
2) Алжир	4,5	79
3) Австралия	3,7	43

Запишите в таблицу получившуюся последовательность цифр.

Ответ:



23 Расположите перечисленные периоды геологической истории Земли в хронологическом порядке, начиная с самого раннего.

- 1) девонский
- 2) силурийский
- 3) юрский

Запишите в таблицу получившуюся последовательность цифр.

Ответ:

--	--	--

24 Определите страну по её краткому описанию.

Эта республика расположена на одном из островов в северной части Атлантического океана. Характерной особенностью его природы является активный вулканизм. Численность населения — менее одного миллиона человек. Основные природные ресурсы — гидроэнергия рек и геотермальная энергия. Главными статьями экспорта страны является продукция рыболовства, рыбопереработки и цветной металлургии.

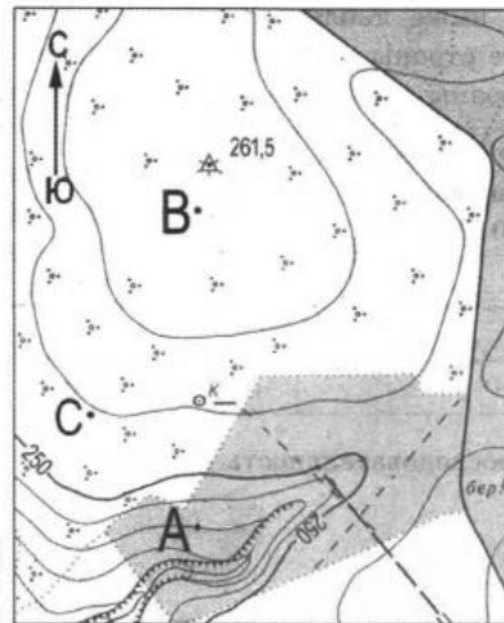
Ответ: _____.

25 Определите регион России по его краткому описанию.

Эта республика расположена в европейской части России. Она не имеет выхода к морю. Часть ее территории находится за полярным кругом. Коренное население относится к финно-угорской языковой группе. Главными отраслями хозяйства являются лесная и целлюлозно-бумажная промышленность, добыча нефти, природного газа и каменного угля.

Ответ: Республика _____.

Задания 26-28 выполняются с использованием приведённого ниже фрагмента топографической карты.



Масштаб 1: 10 000
В 1 см 100 м

Горизонтالي проведены
через 5 метров

26 Определите по карте расстояние на местности по прямой от точки А до точки С. Полученный результат округлите до десятков метров. Ответ запишите цифрами.

Ответ: _____ м.

27 Определите азимут от точки А на точку С. Ответ запишите цифрами.

Ответ: _____ градусов.

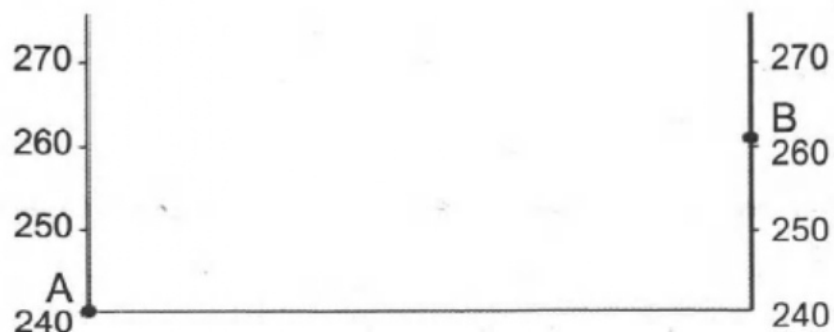
Не забудьте перенести все ответы в бланк ответов № 1 в соответствии с инструкцией по выполнению работы. Проверьте, что каждый ответ записан в строке с номером соответствующего задания.



Для записи ответов на задания этой части (28–34) используйте **БЛАНК ОТВЕТОВ № 2**. Запишите сначала номер задания (28, 29 и т. д.), а затем развёрнутый ответ на него. Ответы записывайте чётко и разборчиво.

Часть 2

- 28** Постройте профиль рельефа местности по линии А-В. Для этого перенесите основу для построения профиля на бланк ответов № 2, используя горизонтальный масштаб — в 1 см 50 м и вертикальный масштаб — в 1 см 10 м. Укажите на профиле положение колодца.



- 29** За последние десятилетия на Полярном Урале отмечено продвижение древесной и кустарниковой растительности вверх по склонам. В результате климатических изменений верхняя граница распространения лиственных редколесий и сомкнутых древостоев повысилась в среднем на 35-40 м, в максимуме — на 50-80 м.

Назовите высотный пояс в горах Полярного Урала, который сокращается в результате распространения древесной растительности вверх по склонам гор, и объясните, какие изменения климата за последние десятилетия могли вызвать смещение границ высотных поясов, о которых говорится в тексте.

- 30** Вырубка лесов приводит к многочисленным негативным изменениям в природе. Укажите возможные неблагоприятные изменения режима рек, связанные со сведением лесов в водосборных бассейнах рек. Укажите два последствия.

- 31** Используя данные таблицы, приведенной ниже, сравните доли населения, занятого в сельском хозяйстве, и доли сельского хозяйства в общих объемах ВВП Индонезии и Ирана. Сделайте вывод о том, в какой из этих стран сельское хозяйство играет большую роль в экономике. Для обоснования Вашего ответа запишите необходимые числовые данные или вычисления.

Социально-экономические показатели развития в Индонезии и Ирана в 2012 г.

Страна	Численность населения, млн. человек	Структура занятости населения, %			Общий объём ВВП, млрд. долл.	Объём ВВП с/х продукции, млрд. долл.
		Сельское хозяйство	Промышленность	Сфера услуг		
Индонезия	241,0	39	13	48	2300	322
Иран	3,1	17	34	49	1300	117

- 32** Определите географическую долготу пункта, если известно, что в полночь по солнечному времени Гринвичского меридиана местное солнечное время в нём 4 часа 20 минут. Запишите решение задачи.

Задания 33, 34 выполняются с использованием приведённой ниже таблицы.

Численность и естественный прирост населения Курской области

Показатель	2012	2013	2014
Численность постоянного населения на 1 января, чел.	1 121 563	1 119 170	1 118 915
Среднегодовая численность населения, чел.	1 120 366	1 119 089	1 118 147
Естественный прирост населения, чел. (значение показателя за год)	-5225	-5021	-5439



33 Используя данные таблицы, определите показатель естественного прироста населения (в ‰) в 2013 г. для Курской области. При расчетах используйте показатель среднегодовой численности населения. Запишите решение задачи. Полученный результат округлите до десятых долей промилле.

34 На численность населения субъектов Российской Федерации заметное влияние оказывает как естественное движение населения, так и миграции. Проанализировав данные таблицы, определите величину миграционного прироста (убыли) населения Курской области в 2013 г. Запишите решение задачи.



Система оценивания экзаменационной работы по географии

Часть 1

Ответы на задания 1, 2, 5–10, 12, 13, 16, 17, 19–27 оцениваются 1 баллом. Задание считается выполненным верно, если ответ записан в той форме, которая указана в инструкции по выполнению задания.

Правильное выполнение заданий 3, 4, 11, 14, 15, 18 оценивается 2 баллами. Ответы на эти задания оцениваются следующим образом: полное правильное выполнение задания – 2 балла; выполнение задания с одной ошибкой (одной неверно указанной, в том числе лишней, цифрой наряду со всеми верными цифрами) ИЛИ неполное выполнение задания (отсутствие одной необходимой цифры) – 1 балл; неверное выполнение задания (при указании двух или более ошибочных цифр) – 0 баллов.

№	Ответ	№	Ответ	№	Ответ
1	Танзания	10	132	19	246
2	231	11	246	20	17
3	12	12	236	21	219
4	145	13	145	22	123
5	213	14	453	23	213
6	132	15	245	24	Исландия
7	312	16	123	25	Коми
8	312	17	321	26	170; 180; 190; 200; 210
9	145	18	123	27	311; 312; 313; 314; 315

Часть 2

Критерии оценивания заданий с развёрнутым ответом

28



29

Содержание верного ответа

В результате распространения древесной растительности вверх по склонам гор сокращается пояс горных тундр. Изменения границ высотных поясов могли быть вызваны только общим потеплением климата в этих горных районах.

Максимальный балл: 2

30

Содержание верного ответа

Негативными изменениями режима рек, связанными со сведением лесов, являются: усиление интенсивность паводков и половодий, с одной стороны, и усиление летней межени – обмеление рек в летний период, с другой. Такие последствия связаны с тем, что из-за сведения лесов усиливается поверхностный сток, а подземный сток, питающий реки в период межени, ослабляется.

Максимальный балл: 2

31

Содержание верного ответа

Сельское хозяйство играет большую роль в экономике Индонезии, потому что в этой стране выше доля населения, занятого в сельском хозяйстве (39% против 17%), и доля сельского хозяйства в общем объеме ВВП тоже выше, чем в ВВП Ирана: $322 : 2300 \times 100 = 14\%$ против $117 : 1300 \times 100 = 9\%$ в Иране.

Максимальный балл: 2

32

Содержание верного ответа

Решение:
 1) Разница во времени с Гринвичским меридианом составляет 4 ч 20 мин., значит, разница в долготе составляет: $15^\circ \times 4 + 15^\circ : 3 = 65^\circ$.
 2) Время в пункте больше времени на Гринвичском меридиане, значит, пункт расположен в Восточном полушарии.
 Ответ: 65° в.д.

Максимальный балл: 2

33

Содержание верного ответа

Решение:
 $-5021 : 1119089 \times 1000 = -4,486$.
 Ответ: $-4,5 \text{ ‰}$.

Максимальный балл: 2



34

Содержание верного ответа

Решение:

1) $1\ 118\ 915 - 1\ 119\ 170 = -255$;

2) $-255 - (-5021) = 4766$.

Ответ: 4766 человек.

Максимальный балл: 2

В соответствии с Порядком проведения государственной итоговой аттестации по образовательным программам среднего общего образования (приказ Минпросвещения России и Рособрназора от 07.11.2018 № 190/1512, зарегистрирован Минюстом России 10.12.2018 № 52952)

«82. <...> По результатам первой и второй проверок эксперты независимо друг от друга выставляют баллы за каждый ответ на задания экзаменационной работы ЕГЭ с развёрнутым ответом. <...>

В случае существенного расхождения в баллах, выставленных двумя экспертами, назначается третья проверка. Существенное расхождение в баллах определено в критериях оценивания по соответствующему учебному предмету.

Эксперту, осуществляющему третью проверку, предоставляется информация о баллах, выставленных экспертами, ранее проверявшими экзаменационную работу».

Существенным считается расхождение в 2 балла за выполнение любого из заданий 28–34. Третий эксперт проверяет только те ответы на задания, которые вызвали столь существенное расхождение.

ЕГЭ 100 БАЛЛОВ
ВСЕРОССИЙСКИЙ ШКОЛЬНЫЙ ПРОЕКТ

