

Единый государственный экзамен по ГЕОГРАФИИ

Инструкция по выполнению работы

Экзаменационная работа состоит из двух частей, включающих в себя 34 задания. Часть 1 содержит 27 заданий с кратким ответом. Часть 2 содержит 7 заданий с развёрнутым ответом. На выполнение экзаменационной работы по географии отводится 3 часа (180 минут).

Ответы к заданиям части 1 (1–27) записываются в виде числа, последовательности цифр или слова (словосочетания). Ответ запишите по приведённым образцам в поле ответа в тексте работы, а затем перенесите в бланк ответов № 1.

КИМ

Бланк

 Ответ:

3	1	2
---	---	---

2	3	1	2
---	---	---	---

 Ответ:

А	Б	В
2	4	1

7	2	4	1
---	---	---	---

 Ответ: 23

2	4	2	3
---	---	---	---

 Ответ: -6,1 тыс. человек

2	8	-	6	,	1
---	---	---	---	---	---

 Ответ: КУРСКАЯ область

3	3	К	У	Р	С	К	А	Я
---	---	---	---	---	---	---	---	---

Задания 28–34 требуют развёрнутого ответа. Ответом на задание 28 должен быть сделанный Вами рисунок. В заданиях 29–34 требуется записать полный ответ на поставленный вопрос или решение задачи.

Все бланки ЕГЭ заполняются яркими чёрными чернилами. Допускается использование гелевой или капиллярной ручки.

При выполнении заданий можно пользоваться черновиком. **Записи в черновике, а также в тексте контрольных измерительных материалов не учитываются при оценивании работы.** Также можно использовать прилагаемые справочные материалы, линейку, транспортир и непрограммируемый калькулятор.

Баллы, полученные Вами за выполненные задания, суммируются. Постарайтесь выполнить как можно больше заданий и набрать наибольшее количество баллов.

После завершения работы проверьте, что ответ на каждое задание в бланках ответов №1 и №2 записан под правильным номером.

Желаем успеха!

Часть 1

Ответами к заданиям 1–27 являются число, последовательность цифр или слово (словосочетание). Запишите ответ в поле ответа в тексте работы, а затем перенесите в БЛАНК ОТВЕТОВ № 1 справа от номера соответствующего задания, начиная с первой клеточки. Последовательность цифр записывайте без пробелов, запятых и других дополнительных символов. Каждый символ пишите в отдельной клеточке в соответствии с приведёнными в бланке образцами.

- 1 Определите, на территории какого государства находится населенный пункт, имеющий географические координаты 47° с. ш. 101° в. д.

Ответ: _____

- 2 В пунктах, обозначенных в таблице цифрами 1, 2 и 3, одновременно проводят измерения температуры и относительной влажности воздуха. Расположите эти пункты в порядке повышения в них показателя абсолютной влажности воздуха (от наиболее низкой к наиболее высокой).

Метеостанция	Содержание водяного пара в	Относительная влажность воздуха, %
	1 м ³ воздуха, г	
1	7,5	90
2	10,3	90
3	18,4	90

Запишите в таблицу получившуюся последовательность цифр.

 Ответ:

--	--	--

- 3 Что из перечисленного является примером нерационального природопользования? Запишите **все цифры**, под которыми они указаны.

- 1) капельный полив растений на полях
- 2) продольная распашка склонов
- 3) создание лесных полос защитных в степной зоне
- 4) поперечная распашка склонов
- 5) перевод ТЭС с природного газа на уголь

Ответ: _____





4 Прочитайте приведённый ниже текст, в котором пропущен ряд слов. Выберите из предлагаемого списка слова, которые необходимо вставить на место пропусков.

С начала XX века ученые выделяли во внутреннем строении Земли ядро, _____ (А) и земную кору. Считалось, что земная кора под материками имеет трехъярусное строение: слой _____ (Б) пород на поверхности, гранитный слой и _____ (В) слой. Сверхглубокая скважина, пробуренная на Кольском полуострове, доказала, что это не так. Скважина достигла глубины более 12 км, было установлено, что, начиная с глубины 7000 м, где, как предполагалось, находится нижняя граница гранитного слоя, земная кора тоже сложена гранитами, но свойства их при высоком давлении и температуре не такие, как на поверхности Земли.

Выбирайте последовательно одно слово за другим, вставляя на места пропусков слова из списка в нужной форме. Обратите внимание на то, что слов в списке больше, чем Вам потребуется для заполнения пропусков. Каждое слово может быть использовано только один раз.

Список слов:

- | | |
|----------------------|--------------------|
| 1) осадочный | 4) метаморфический |
| 2) мантия | 5) базальтовый |
| 3) литосферная плита | 6) понижение |

В данной ниже таблице приведены буквы, обозначающие пропущенные слова. Запишите в таблицу под каждой буквой номер выбранного Вами слова.

Ответ:

А	Б	В

5 Расположите природные зоны в порядке уменьшения характерного для них коэффициента увлажнения.

- 1) лесостепь
- 2) степь
- 3) тундра

Запишите в таблицу получившуюся последовательность цифр.

Ответ:

--	--	--

6 Расположите перечисленные страны в порядке уменьшения продолжительности светового дня 23 декабря.

- 1) Индия
- 2) Россия
- 3) Папуа-Новая Гвинея

Запишите в таблицу получившуюся последовательность цифр.

Ответ:

--	--	--

7 Расположите перечисленные части Мирового океана с юга на север в том порядке, в котором они располагаются на карте мира, начиная с самого южного.

- 1) Датский пролив
- 2) Корейский пролив
- 3) Пролив Кука

Запишите в таблицу получившуюся последовательность цифр.

Ответ:

--	--	--

8 Расположите перечисленные страны в порядке возрастания в них показателя средней ожидаемой продолжительности жизни населения, начиная со страны с наименьшим значением этого показателя.

- 1) Кения
- 2) Мексика
- 3) Нидерланды

Запишите в таблицу получившуюся последовательность цифр.

Ответ:

--	--	--

9 Какие три из перечисленных стран имеют наибольшую среднюю плотность населения? Запишите цифры, под которыми указаны эти регионы.

- 1) Казахстан
- 2) Канада
- 3) Австрия
- 4) Япония
- 5) Пакистан
- 6) Австралия

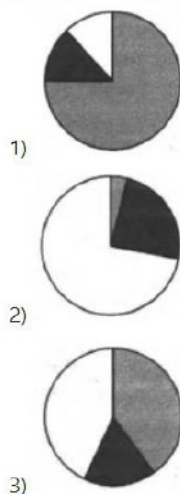
Запишите в таблицу получившуюся последовательность цифр.

Ответ:

--	--	--

10 Установите соответствие между страной и диаграммой, отражающей распределение ее экономически активного населения по секторам экономики: к каждой позиции, данной в первом столбце, подберите соответствующую позицию из второго столбца.

СТРАНА	РАЗМЕЩЕНИЕ ЭКОНОМИЧЕСКИ АКТИВНОГО НАСЕЛЕНИЯ
А. Гвинея	■ — промышленность, □ — сельское хозяйство, □ — сфера услуг
Б. Норвегия	
В. Малайзия	



Ответ:

--	--	--

11 Прочитайте приведённый ниже текст, в котором пропущен ряд слов. Выберите из предлагаемого списка слова, которые необходимо вставить на место пропусков.

ГЕОГРАФИЧЕСКИЕ ОСОБЕННОСТИ ИНДИИ

Индия - 2-я в мире страна по количеству жителей (после Китая), является _____ (А). Имеет широкий выход к Индийскому океану, берега преимущественно низкие, слабоизрезанные. Высочайшие горные системы мира (Гималаи и Каракорум с высшей точкой Индии и 2-й вершиной мира - г. Чогори, 8611 м) соседствуют с низменностью - Индо-Гангской равниной, древнейшим очагом земледелия. Большую часть территории Индии занимает плоскогорье _____ (Б), обрамленное хребтами Западных и Восточных Гат. Климат субэкваториальный на юге, тропический муссонный на севере. В Индии древняя и сложная ирригационная система. Главная река _____ (В) кормит более четверти населения Индии и почитается как священная. Естественная растительность представлена от тропических лесов до кустарниковых полупустынь.

Выбирайте последовательно одно слово (словосочетание) за другим, вставляя на места пропуска слова (словосочетания) из списка в нужной форме. Обратите внимание на то, что слов (словосочетаний) в списке больше, чем Вам потребуется для заполнения пропусков. Каждое слово (словосочетание) может быть использовано только один раз.

Список слов:

- | | |
|----------------------|----------|
| 1) многонациональная | 4) Аипр |
| 2) однопациональная | 5) Ганг |
| 3) Декан | 6) Зуари |

В данной ниже таблице приведены буквы, обозначающие пропущенные слова. Запишите в таблицу под каждой буквой номер выбранного Вами слова.

Ответ:

А	Б	В



12 Какие **три** из перечисленных городов России имеют наибольшую численность населения? Запишите в таблицу цифры, под которыми указаны эти города.

- 1) Красноярск
- 2) Екатеринбург
- 3) Владивосток
- 4) Мурманск
- 5) Пермь
- 6) Томск

Ответ:

--	--	--

13 В каких трех из перечисленных городов работают АЭС? Запишите в таблицу цифры, под которыми они указаны.

- 1) Ленинградская область
- 2) Московская область
- 3) Саратовская область
- 4) Хабаровский край
- 5) Воронежская область
- 6) Республика Башкортостан

Ответ:

--	--	--

14 Прочитайте приведённый далее текст, в котором пропущен ряд слов. Выберите из предлагаемого списка слова, которые необходимо вставить на места пропусков.

КЛИМАТ И РАСТИТЕЛЬНОСТЬ КРАСНОЯРСКОГО КРАЯ

Красноярский край – субъект Российской Федерации, входит в состав Сибирского федерального округа, расположен в Центральной Сибири в бассейне реки Енисей. На севере край омывается водами двух морей Северного Ледовитого океана – _____ (А) морем и морем Лавтевых. В Красноярском крае 323 тысячи озёр, крупнейшее - озеро _____ (Б). С юга на север края протекает одна из крупнейших рек мира - Енисей. Основная отрасль промышленности - _____ (В) металлургия. Машиностроение занимает в Красноярском крае второе место по количеству созданных рабочих мест. Машиностроение и металлообработка: экскаваторы, мостовые краны, автомобильные прицепы, зерноуборочные комбайны, стиральные машины, оборудование для лесной и целлюлозно-бумажной промышленности и др.

Выбирайте последовательно одно слово за другим, мысленно вставляя на места пропусков слова из списка в нужной форме. Обратите внимание на то, что слов в списке больше, чем Вам потребуется для заполнения пропусков. Каждое слово может быть использовано только **один** раз.

Список слов:

- | | |
|-----------------------|------------|
| 1) Байкал | 4) Таймыр |
| 2) Восточно-Сибирское | 5) цветная |
| 3) Карское | 6) чёрная |

В данной ниже таблице приведены буквы, обозначающие пропущенные слова. Запишите в таблицу под каждой буквой номер выбранного слова.

Ответ:

А	Б	В



15 В каких из высказываний содержится информация миграциях населения? Запишите **все цифры**, под которыми они указаны.

- 1) В страну за последние годы прибыло 12,3 млн. чел.
- 2) В последние годы из страны идет отток населения.
- 3) Страна является крупнейшей по численности населения.
- 4) В стране за последний год умерло 102 125 человек.
- 5) Значительное число жителей пригородных зон ежедневно отправляются на работу в близлежащие города.

Ответ: _____.

16 Какие из следующих выводов о тенденциях изменения объёмов промышленного производства, сделанные на основе анализа данных приведённой ниже таблицы, верны? Запишите **цифры**, под которыми они указаны.

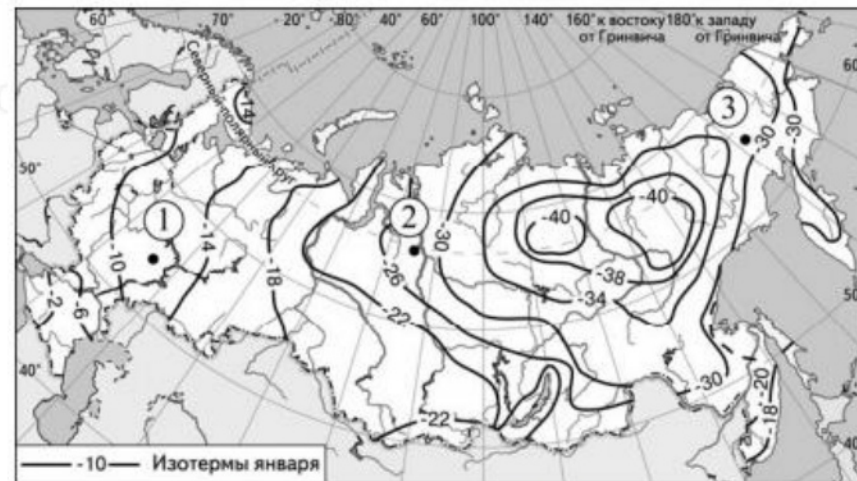
Динамика объёмов промышленного производства
(в % к предыдущему году)

Регион	2012 г.	2013 г.	2014 г.	2015 г.
Республика Дагестан	96	96,1	98,4	99,2
Республика Хакасия	103,9	103	102	100,1
Забайкальский край	120	129	133	133,1
Республика Коми	99,9	97,1	91,4	81,9

- 1) Объёмы промышленного производства в Республике Дагестан ежегодно уменьшались в период с 2012 по 2015 г.
- 2) Объёмы промышленного производства в Республике Коми ежегодно возрастали в период с 2012 по 2015 г.
- 3) Объёмы промышленного производства в Республике Хакасия ежегодно уменьшались в период с 2012 по 2015 г.
- 4) Объёмы промышленного производства в Забайкальском крае ежегодно возрастали в период с 2012 по 2015 г.

Ответ: _____.

17 С помощью карты сравните средние температуры воздуха в октябре в точках, обозначенных на карте цифрами 1, 2, 3. Расположите эти точки в порядке повышения температуры.



Запишите получившуюся последовательность цифр без пробелов.

Ответ:

--	--	--

18 Установите соответствие между страной и ее столицей: к каждому элементу первого столбца подберите соответствующий элемент из второго столбца.

РЕСПУБЛИКА	СТОЛИЦА
А. Карелия	1) Улан-Удэ
Б. Башкортостан	2) Кызыл
В. Бурятия	3) Петрозаводск
	4) Уфа

Запишите в таблицу выбранные цифры под соответствующими буквами.

Ответ:

А	Б	В

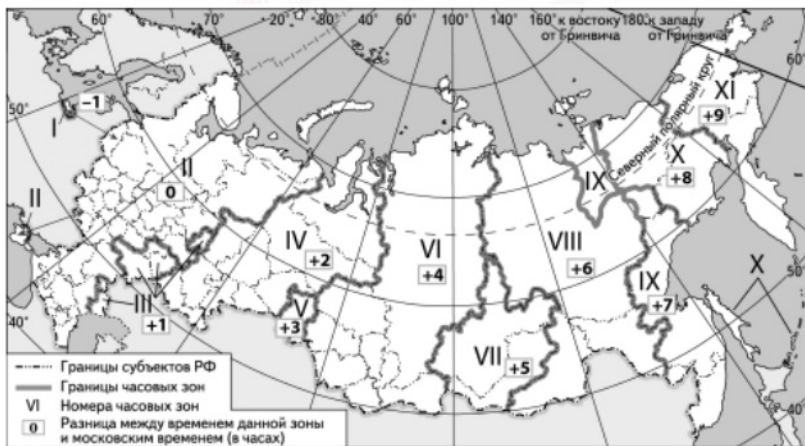


19 Выберите в приведенном списке три страны, являющиеся крупными экспортёрами природного газа. Запишите в таблицу цифры, под которыми указаны эти страны.

- | | |
|---------------------|---------------|
| 1) Республика Корея | 4) Португалия |
| 2) ОАЭ | 5) Турция |
| 3) Венесуэла | 6) Иран |

Ответ:

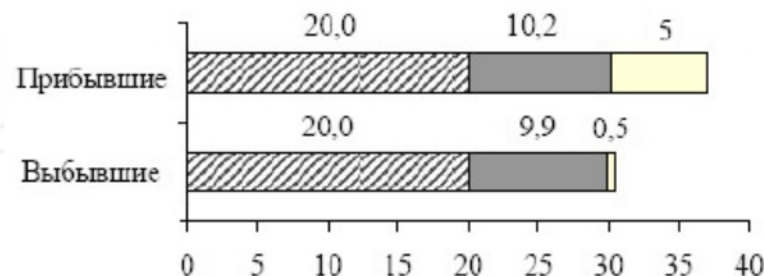
20 В соответствии с Законом о возврате к «зимнему» времени с 26 октября 2014 г. на территории страны установлено 11 часовых зон (см. карту). Исходным при исчислении местного времени часовых зон служит московское время – время II часовой зоны.



Самолёт вылетел из Омска (V часовая зона) в Сочи (II часовая зона) в 8 часов по местному времени Омска. Расчётное время полёта составляет 4 часа. Сколько времени будет в Сочи, когда самолёт приземлится? Ответ запишите цифрами.

Ответ: _____ ч.

21 Используя данные диаграммы, определите величину миграционного прироста населения. Ответ запишите в виде числа.



Потоки миграции

- Перемещение внутри региона
- Обмен с другими регионами России
- Международные

Ответ: _____ тыс. чел.

22 Используя данные из приведенной ниже таблицы, сравните обеспеченность стран пахотными землями. Расположите страны в порядке возрастания в них показателя ресурсообеспеченности, начиная со страны с наименьшим значением этого показателя.

Страна	Площадь пашни, га	Численность населения, млн. чел.
1) Франция	69,7	65,9
2) Панама	5	3,7
3) Бразилия	90,1	204,4

Запишите в таблицу получившуюся последовательность цифр.

Ответ:



23 Расположите перечисленные периоды геологической истории Земли в хронологическом порядке, начиная с самого раннего.

- 1) меловой
- 2) триасовый
- 3) юрский

Запишите в таблицу получившуюся последовательность цифр.

Ответ:

--	--	--

24 Определите страну по её краткому описанию.

Эта страна полностью расположена в Западном полушарии и имеет выход к трём океанам. На материке, где расположена страна, она является первой по площади территории и третьей по численности населения. В стране хорошо развиты отрасли как добывающей, так и обрабатывающей промышленности. В международном географическом разделении труда она является поставщиком продукции горнодобывающей промышленности, машиностроения, металлургии, топливной, химической и лесной промышленности, а также сельского хозяйства.

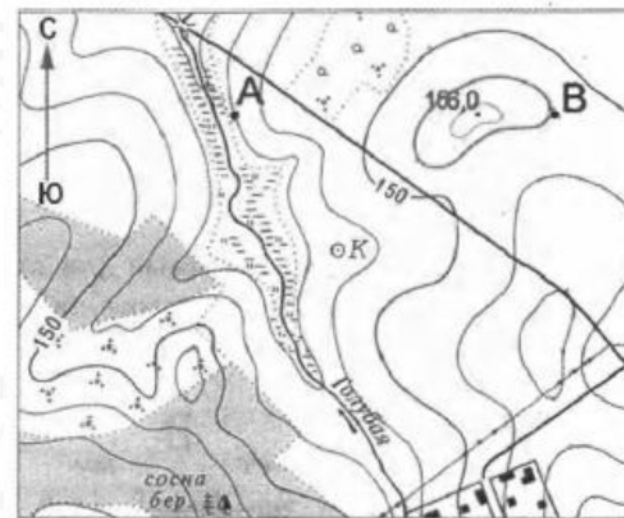
Ответ: _____.

25 Определите регион России по его краткому описанию.

Эта область расположена в Европейской части России. Она имеет выход к Государственной границе РФ. Одна из основных отраслей промышленности – добыча железных руд и производство железорудных окатышей. Машиностроение специализируется на производстве кузнечно-прессового оборудования, электротехнических изделий, оборудования для животноводства и кормопроизводства. Электроэнергией область обеспечивает расположенная на её территории крупная АЭС. В пищевой промышленности используется местное сельскохозяйственное сырье: на чернозёмных почвах выращивают зерновые культуры, картофель, сахарную свёклу, подсолнечник.

Ответ: _____ область.

Задания 26-28 выполняются с использованием приведённого ниже фрагмента топографической карты.



Масштаб 1: 10 000
В 1 см 100 м
Горизонтали проведены через 2,5 метра

26 Определите по карте расстояние на местности по прямой от колодца до отметки с высотой 156 м. Полученный результат округлите до десятков метров. Ответ запишите в виде числа.

Ответ: _____ м.

27 Определите азимут от колодца на отметку с высотой 156 м. Ответ запишите в виде числа.

Ответ: _____ градусов.

Не забудьте перенести все ответы в бланк ответов № 1 в соответствии с инструкцией по выполнению работы. Проверьте, что каждый ответ записан в строке с номером соответствующего задания.



Для записи ответов на задания этой части (28–34) используйте БЛАНК ОТВЕТОВ № 2. Запишите сначала номер задания (28, 29 и т. д.), а затем развёрнутый ответ на него. Ответы записывайте чётко и разборчиво.

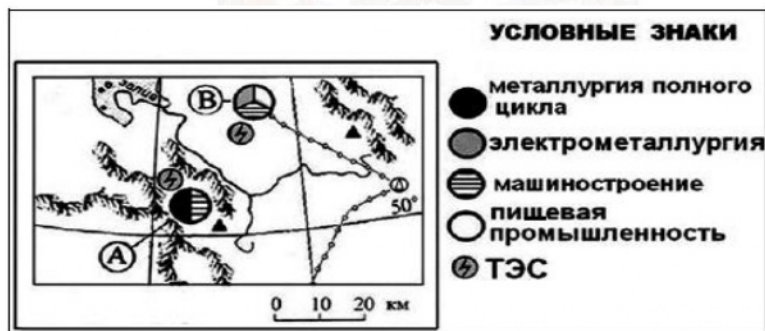
Часть 2

- 28 Постройте профиль рельефа местности по линии А—В. Для этого перенесите основу для построения профиля на бланк ответов № 2, используя горизонтальный масштаб — в 1 см 50 м и вертикальный масштаб — в 1 см 5 м. Укажите на профиле стрелкой положение дороги.



- 29 В Индийском океане у побережья полуострова Индокитай средняя солёность поверхностных вод ниже, чем у побережья Аравийского полуострова. Объясните, с чем это связано, указав две причины. Если Вы укажете более двух причин, оцениваться будут только две, указанные первыми.

- 30 Определите, в каком из промышленных центров, обозначенных на карте буквами А и В, будет наблюдаться большее загрязнение атмосферы. Для обоснования Вашего ответа приведите два довода. Если Вы приведете более двух доводов, оцениваться будут только два, указанных первыми.



- 31 Используя данные таблицы, приведённой ниже, сравните доли населения, занятого в сельском хозяйстве, и доли сельского хозяйства в общих объёмах ВВП Уругвая и Непала. Сделайте вывод о том, в какой из этих стран сельское хозяйство играет большую роль в экономике. Для обоснования Вашего ответа запишите необходимые числовые данные или вычисления

Социально-экономические показатели развития Уругвая и Непала в 2010 г.

Страна	Численность населения, млн. человек	Структура занятости населения, %			Общий объём экспорта, млрд. долл.	Объём с-х экспорта, млрд. долл.
		Сельское хозяйство	Промышленность	Сфера услуг		
Уругвай	3,4	11	22	67	40	3,8
Непал	28,0	66	14	20	17	5,8

- 32 Определите географические координаты пункта, расположенного в Евразии, если известно, что 21 марта в 8 часов по солнечному времени Гринвичского меридиана в этом пункте полдень и Солнце находится на высоте 40° над горизонтом. Ход ваших рассуждений запишите.

Задания 33, 34 выполняются с использованием приведённой ниже таблицы.

Численность и естественный прирост населения Челябинской области

Показатель	2013 г.	2014 г.	2015 г.
Численность постоянного населения на 1 января, чел.	3 485 272	3 490 053	3 497 274
Среднегодовая численность населения, чел.	3 487 663	3 493 663	3 498 995
Естественный прирост населения, чел. (значение показателя за год)	666	1481	76



33 Используя данные таблицы, определите показатель естественного прироста населения (в ‰) в 2014 г. для Челябинской области. При расчетах используйте показатель среднегодовой численности населения. Запишите решение задачи. Полученный результат округлите до десятых долей промилле.

34 На численность населения субъектов Российской Федерации заметное влияние оказывает как естественное движение населения, так и миграции. Проанализировав данные таблицы, определите величину миграционного прироста (убыли) населения Челябинской области в 2014 г. Запишите решение задачи.

ЕГЭ 100 БАЛЛОВ
ВСЕРОССИЙСКИЙ ШКОЛЬНЫЙ ПРОЕКТ



Система оценивания экзаменационной работы по географии

Часть 1

Ответы на задания 1, 2, 5–10, 12, 13, 16, 17, 19–27 оцениваются 1 баллом. Задание считается выполненным верно, если ответ записан в той форме, которая указана в инструкции по выполнению задания.

Правильное выполнение заданий 3, 4, 11, 14, 15, 18 оценивается 2 баллами. Ответы на эти задания оцениваются следующим образом: полное правильное выполнение задания – 2 балла; выполнение задания с одной ошибкой (одной неверно указанной, в том числе лишней, цифрой наряду со всеми верными цифрами) ИЛИ неполное выполнение задания (отсутствие одной необходимой цифры) – 1 балл; неверное выполнение задания (при указании двух или более ошибочных цифр) – 0 баллов.

№	Ответ	№	Ответ	№	Ответ
1	Монголия	10	123	19	236
2	123	11	135	20	9
3	25	12	125	21	4,8
4	215	13	135	22	312
5	312	14	345	23	231
6	312	15	124	24	Канада
7	321	16	14	25	Курская
8	123	17	321	26	220;230;240;250;260
9	345	18	341	27	41;42;43;44;45

Часть 2

Критерии оценивания заданий с развёрнутым ответом

28

Содержание верного ответа



- 1) На рисунке в ответе длина горизонтальной линии основы профиля равна 80 ± 2 мм и расстояние от левой вертикальной линии основы профиля до дороги — 20 ± 2 мм.
- 2) Форма профиля в основном совпадает с эталоном.
- 3) Склон на участке 1 круче, чем на участке 2.

Максимальный балл: 2

29

Содержание верного ответа

В ответе указаны следующие причины:

- 1) опресняющее влияние рек у побережья полуострова Индокитай;
- 2) большее количество атмосферных осадков у побережья полуострова Индокитай;
- 3) у побережья полуострова Индокитай испаряемость меньше.

Максимальный балл: 2

30

Содержание верного ответа

В ответе говорится, что

- 1) большее загрязнение атмосферы будет наблюдаться в пункте А.
- В обосновании говорится, что:
- 2) металлургия полного цикла загрязняет окружающую среду больше, чем электрометаллургия;
 - 3) пункт А расположен в межгорной котловине.

Максимальный балл: 2

31

Содержание верного ответа

В ответе говорится, что:

- 1) доля населения, занятого в сельском хозяйстве, в Непале выше, чем в Уругвае, и приводятся значения: 66% и 11%;
 - 2) доля сельского хозяйства в общем объёме ВВП Непала выше, чем в ВВП Уругвая, и приводятся вычисления: $5,8 : 17$ и $3,8 : 40$
- ИЛИ
- доля сельского хозяйства в общем объёме ВВП Непала выше, чем в ВВП Уругвая, и приводятся значения: 34,1% и 9,5%;
- 3) сельское хозяйство играет большую роль в экономике Непала.

Максимальный балл: 2





32	Содержание верного ответа
	1) Для определения широты используется вычисление $90^\circ - 40^\circ = 50^\circ$ с.ш., т. к. пункт находится в Евразии 2) Для определения долготы используется вычисление $(12 - 8) * 15^\circ = 60^\circ$ в.д. Максимальный балл: 2

33	Содержание верного ответа
	Решение: $1481 : 3\,493\,663 \times 1000 = 0,4$ Ответ: 0,4 ‰. Максимальный балл: 2

34	Содержание верного ответа
	Решение: 1) $3\,497\,274 - 3\,490\,053 = 7221$; 2) $7221 - 1481 = 5740$. Ответ: 5740 человек. Максимальный балл: 2

В соответствии с Порядком проведения государственной итоговой аттестации по образовательным программам среднего общего образования (приказ Минпросвещения России и Рособрнадзора от 07.11.2018 № 190/1512, зарегистрирован Минюстом России 10.12.2018 № 52952)

«82. <...> По результатам первой и второй проверок эксперты независимо друг от друга выставляют баллы за каждый ответ на задания экзаменационной работы ЕГЭ с развёрнутым ответом. <...>

В случае существенного расхождения в баллах, выставленных двумя экспертами, назначается третья проверка. Существенное расхождение в баллах определено в критериях оценивания по соответствующему учебному предмету.

Эксперту, осуществляющему третью проверку, предоставляется информация о баллах, выставленных экспертами, ранее проверявшими экзаменационную работу».

Существенным считается расхождение в 2 балла за выполнение любого из заданий 28–34. Третий эксперт проверяет только те ответы на задания, которые вызвали столь существенное расхождение.