

**Проверочная работа
по ГЕОГРАФИИ**

6 КЛАСС

Вариант 1

Инструкция по выполнению работы


На выполнение работы по географии даётся 60 минут. Работа включает в себя 10 заданий.

Ответы на задания запишите в поля ответов в тексте работы. В случае записи неверного ответа зачеркните его и запишите рядом новый.

При выполнении работы не разрешается пользоваться учебником, рабочими тетрадями, атласом и другим справочным материалом.

При необходимости можно пользоваться черновиком. Записи в черновике проверяться и оцениваться не будут. Для выполнения заданий с использованием карт Вам потребуются линейка и карандаш.

Советуем выполнять задания в том порядке, в котором они даны. В целях экономии времени пропускайте задание, которое не удаётся выполнить сразу, и переходите к следующему. Если после выполнения всей работы у Вас останется время, то Вы сможете вернуться к пропущенным заданиям.

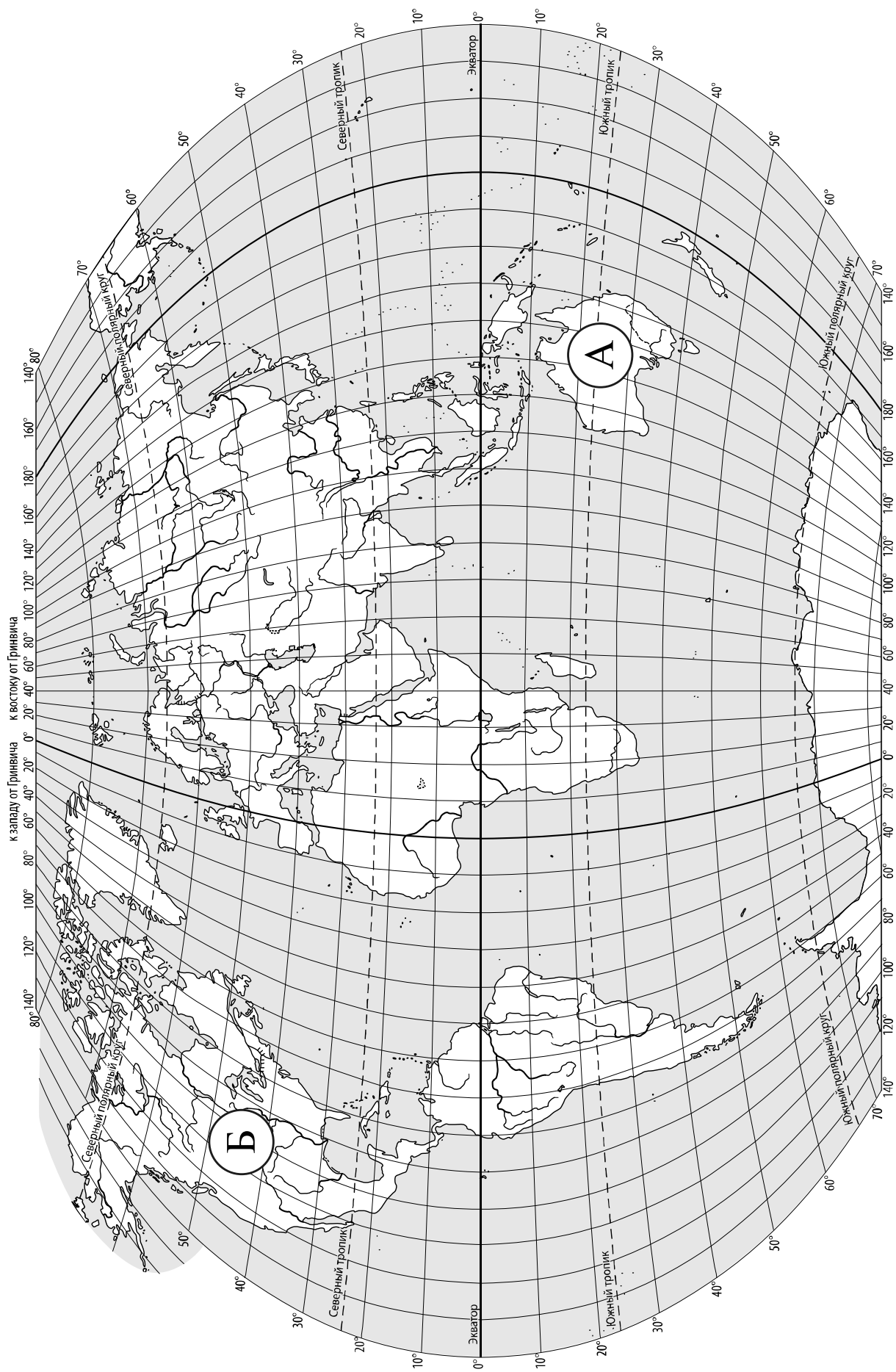
Значком  отмечены задания, ответы на которые записываются на карте, приведённой на странице 2.

Желаем успеха!

Таблица для внесения баллов участника

Номер задания	1.1	1.2	2.1К1	2.1К2	2.2	3.1	3.2	3.3	4.1	4.2	4.3	5.1	5.2	6.1	6.2К1	6.2К2
Баллы																

Номер задания	7	8.1	8.2	9К1	9К2	9К3	10.1	10.2К1	10.2К2	Сумма баллов	Отметка за работу
Баллы											



Задание 1 выполняется с использованием карты мира, приведённой на странице 2.

1 Рассмотрите карту мира. На ней буквами А и Б отмечены два материка.

1.1. Запишите названия материков в соответствующее поле.

Название материка (А) :

Название материка (Б) :

1.2. С каким из названных Вами материков связаны открытия путешественников и исследователей, изображённых на портретах? Укажите название материка.



Джеймс Кук



Абель Тасман

Ответ: _____



Подпишите на карте океаны, омывающие берега указанного Вами материка.



Задание 2 выполняется с использованием карты мира, приведённой на странице 2.

2

2.1. Поставьте точки на карте по приведённым ниже координатам. Обозначьте эти точки соответственно цифрами 1 и 2.



Точка 1 – 35° с. ш. 90° з. д.

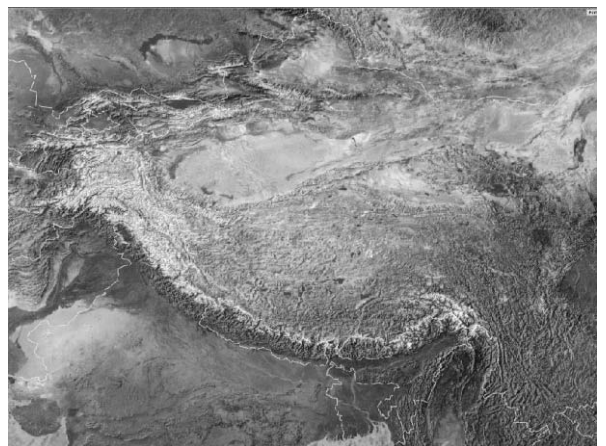
Точка 2 – 35° с. ш. 90° в. д.

В каком направлении от точки 1 расположена точка 2?

Ответ. _____

2.2. Точка 2 расположена на территории крупного географического объекта. Прочитайте текст, рассмотрите фотографию и космический снимок и укажите название этого географического объекта.

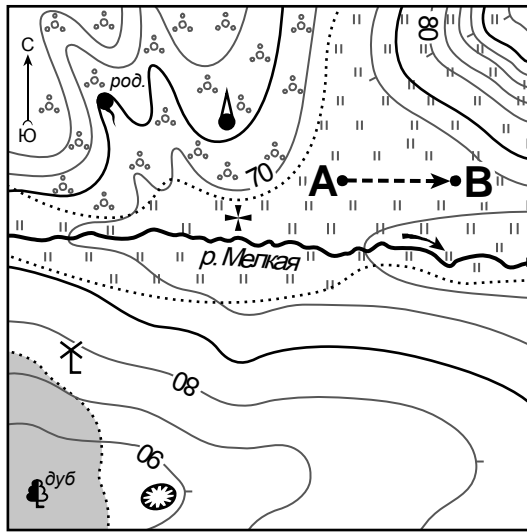
Крупнейшее по площади и высоте нагорье на Земле, расположенное в Центральной Азии. Средняя высота нагорья составляет 4–5 тыс. м над уровнем моря. С юга нагорье окаймляет самая высокая горная система мира – Гималаи. Климат здесь очень сухой, что обусловлено высотой нагорья и его положением внутри материка. Годовое количество осадков не превышает 100-200 мм. Зимы отличаются сильными морозами. Вершины хребтов покрыты ледниками. Здесь берут начало крупные реки Хуанхэ, Янцзы, Меконг, Инд. Это местообитание разнообразных копытных – дикого яка, горных баранов. Нагорье известно ещё и тем, что на его территории находится обитель буддийских монахов.



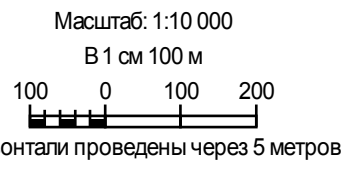
Ответ. _____

Задание 3 выполняется с использованием приведённого ниже фрагмента топографической карты.

3



- ✝ Церковь
- ✂ Мельница
- род. Родник
- ☼ Яма
- 🗼 Башня
- " "
- ☼ Кустарник
- 🌳 дуб Лес
- ➔ Маршрут



3.1. На каком берегу реки Мелкой находится мельница?

Ответ. _____

□

В каком направлении от мельницы расположена церковь?

Ответ. _____

3.2. Какова протяжённость проложенного на карте маршрута А–В? Для выполнения задания используйте линейку. Расстояние измеряйте по центрам точек.

□

Ответ. _____

3.3. Какой из изображённых на фотографиях объектов может быть сооружён на территории, по которой проходит маршрут А – В? Запишите в ответе **номер** фотографии. Обоснуйте свой ответ.



1 – лыжный трамплин



2 – хоккейная коробка

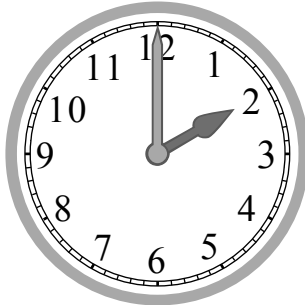
□

Ответ. Объект: _____

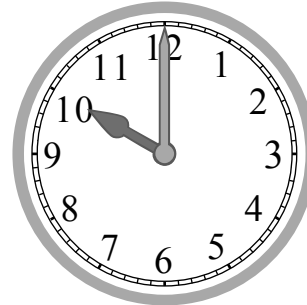
4

4.1. Разница во времени между городами Томском и Сочи составляет **–4 часа**. На рисунках представлены показания часов в этих городах в тот момент, когда в Томске **2 часа дня**. Запишите под каждым рисунком, как отображается то же самое время на электронных часах в этих городах.

ТОМСК



СОЧИ



4.2. Михаил живёт в Томске. Что он делает в указанное Вами время? Используйте для ответа приведённый режим дня школьника.

Ответ. _____

4.3. Что в это же время делает его сверстник Алексей, который живёт в Сочи, если он соблюдает тот же режим дня, что и Михаил?

Ответ. _____

Обоснуйте свой ответ. Укажите, чем обусловлена разница во времени в разных частях Земли.

Ответ. _____

РЕЖИМ ДНЯ ШКОЛЬНИКА

7.00	<i>Подъём</i>
7.05 – 7.20	<i>Утренняя зарядка</i>
7.20 – 7.30	<i>Гигиенические процедуры</i>
7.30 – 8.00	<i>Завтрак</i>
8.00 – 8.15	<i>Дорога в школу</i>
8.30 – 13.10	<i>Уроки в школе</i>
13.10 – 13.30	<i>Дорога домой</i>
13.45 – 14.15	<i>Обед</i>
14.15 – 16.15	<i>Занятия в кружках/секциях</i>
16.30 – 16.45	<i>Полдник</i>
16.45 – 18.15	<i>Выполнение домашних заданий</i>
18.15 – 19.15	<i>Прогулка на свежем воздухе</i>
19.30 – 20.00	<i>Ужин</i>
20.00 – 21.30	<i>Свободное время (чтение книг, просмотр телепередач, настольные игры)</i>
21.30 – 22.00	<i>Гигиенические процедуры и подготовка ко сну</i>
22.00 – 7.00	<i>Ночной сон</i>

5

5.1. Установите соответствие между географическими особенностями и природными зонами, для которых они характерны: для этого к каждой позиции первого столбца подберите соответствующую позицию из второго столбца.

ГЕОГРАФИЧЕСКИЕ ОСОБЕННОСТИ

- А) жаркий и постоянно влажный климат
- Б) местообитание зубра, лося, барсука, бобра
- В) произрастание каучуконоса – гевеи
- Г) переходная зона от тайги к зоне широколиственных лесов
- Д) произрастание берёзы, осины, ели, сосны, дуба
- Е) местообитание горилл, шимпанзе, ленивцев, леопардов, ягуаров

ПРИРОДНЫЕ ЗОНЫ

- 1) смешанные леса
- 2) влажные экваториальные леса

Запишите в таблицу выбранные цифры под соответствующими буквами.

Ответ:

А	Б	В	Г	Д	Е

5.2. Определите, в какой из указанных природных зон могла быть сделана каждая фотография. Подпишите названия природных зон.

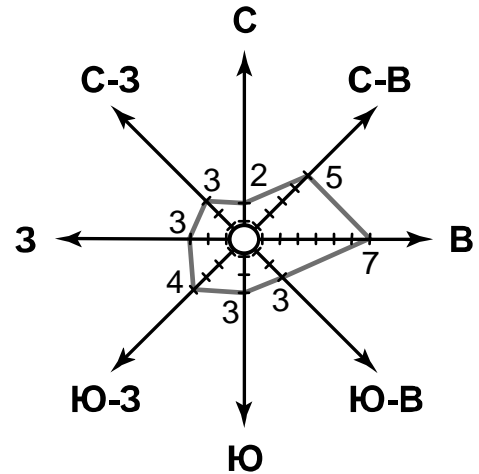


А – _____

Б – _____

6

На метеорологической станции города N в сентябре были проведены наблюдения за направлением ветра. По результатам наблюдений метеорологи построили розу ветров. Рассмотрите розу ветров и ответьте на вопросы.



6.1. Какой ветер чаще всего дул в сентябре?

Ответ. _____

В каком направлении дует этот ветер?

Ответ. _____

6.2. На каком рисунке знаками отображена погода в тот день, когда дул северо-восточный ветер? Укажите букву, которой обозначен этот рисунок. Составьте описание погоды в этот день по условным обозначениям на указанном Вами рисунке.

А				-10 °C	88%
Б				+20 °C	90%
В				+10 °C	65%

Ответ. Рисунок: _____

7

Прочитайте текст и выполните задание.

(1)Человек давно заселил почти всю Землю, и приспособленность к жизни в разных природных условиях, по мнению учёных, привела к различию во внешнем облике человека. (2)Группы людей, объединённых общностью происхождения и сходством внешних признаков, называют расами. (3)Расовые признаки сложились под влиянием климата и других особенностей природной среды. (4)Например, учёные предполагают, что чем больше количество солнечного света, тем темнее кожа людей. (5)Выделяют четыре основные расы: европеоидную, экваториальную, монголоидную и австралоидную. (6)Несмотря на внешние различия, способности людей всех рас к любым видам деятельности одинаковы.

По каким предложениям можно сделать вывод о причинах различий во внешнем облике людей? Запишите номера предложений.

Ответ. _____

8

8.1. Используя приведённую ниже таблицу, выполните задания.

Численность и показатели рождаемости и смертности населения, 2016 г.

№	Страна	Численность населения, млн человек	Показатели рождаемости и смертности, на 1000 жителей	
			рождаемость	смертность
1	Бразилия	208	14	6
2	Япония	127	8	10
3	Индия	1353	22	7
4	Греция	11	8	10

Расположите страны в порядке **уменьшения** численности населения, начиная со страны с самой большой численностью. Запишите в ответе последовательность порядковых номеров этих стран.

Ответ. _____

В какой стране показатель рождаемости наибольший? Запишите в ответе название страны.

Ответ. _____

В каких странах показатели смертности одинаковы? Запишите в ответе название страны.

Ответ. _____

8.2. На фотографиях изображены представители населения стран, указанных в таблице. Запишите под каждой фотографией название соответствующей **страны**.



А – _____



Б – _____



В – _____



Г – _____

9

Рассмотрите фотографию с изображением опасного явления природы. Запишите его название.



Ответ. Природное явление – _____

Составьте краткое описание этого природного явления. Какие правила поведения следует соблюдать, если это природное явление застало Вас за городом? Запишите не менее двух правил.

Ответ. _____

10

10.1. Запишите название региона: республики, или области, или края, или автономного округа, или города федерального значения, в котором Вы живёте.

Ответ. _____

Как называется главный город Вашего региона? / Как называется населённый пункт / округ / муниципальный район города, в котором Вы живёте или расположена Ваша школа?

Ответ. _____

10.2. Какие реки протекают по территории Вашего региона? Составьте краткое описание одной из этих рек.

Ответ. _____

Система оценивания проверочной работы

Полный правильный ответ на каждое из заданий 1.1, 2.2, 3.2, 4.1, 4.2 и 5.2 оценивается 1 баллом. Если в ответе допущена хотя бы одна ошибка (один из элементов ответа записан неправильно или не записан), выставляется 0 баллов.

Полный правильный ответ на каждое из заданий 5.1, 7 и 8.2 оценивается 2 баллами. Если в ответе допущена одна ошибка или в ответах на задания 5.1 и 8.2 перепутаны местами две цифры / два названия стран выставляется 1 балл; если допущено две или более ошибки – 0 баллов.

Номер задания	Правильный ответ
7	134,143,314,341,431,413

1

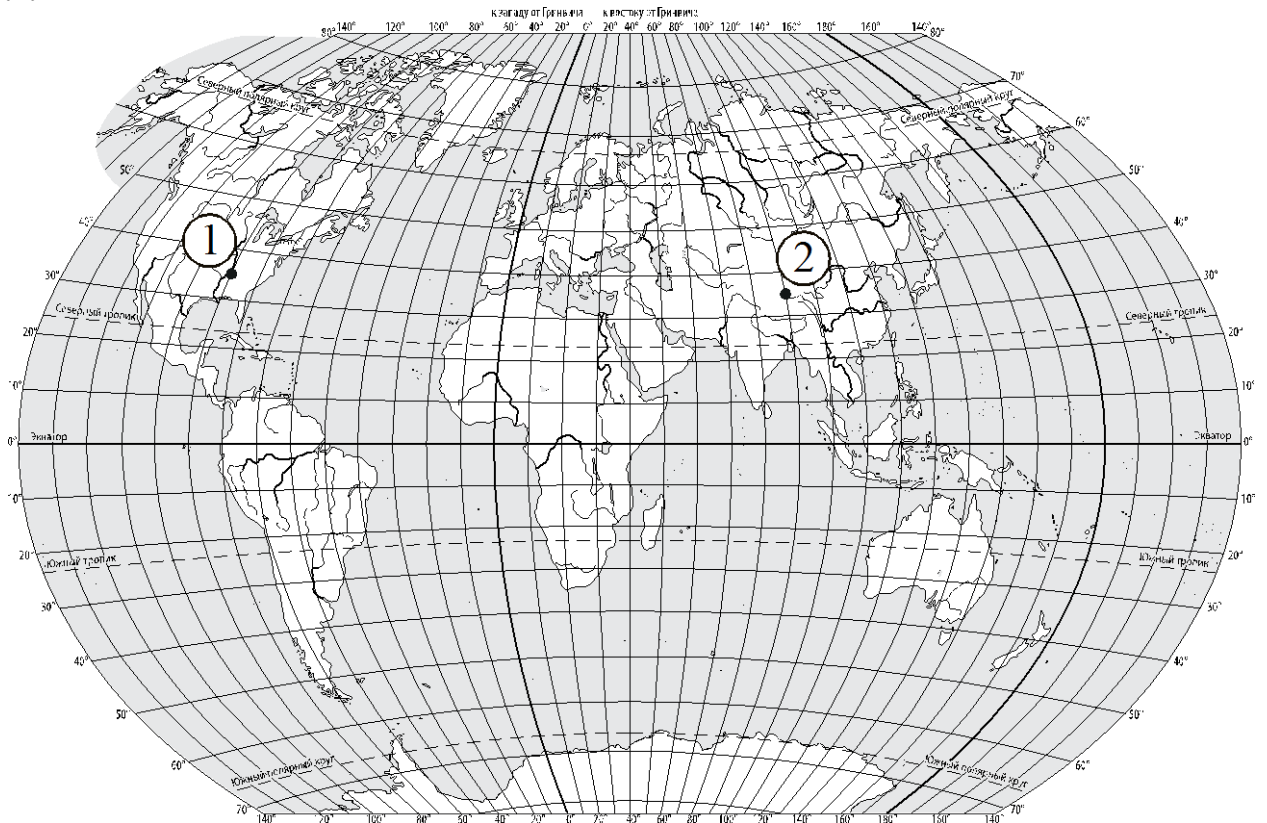
1.1	А – Австралия Б – Северная Америка
-----	---------------------------------------

1.2.

Содержание верного ответа и указания по оцениванию	Баллы
Правильный ответ должен содержать следующие <u>элементы</u> : 1) <u>название материка</u> : Австралия; 2) <u>подписи океанов на карте</u> : Индийский, Тихий	
Правильно указано название материка, подписаны два океана	2
Правильно указано название материка, подписан только один океан	1
Правильно указано только название материка, ни один океан не подписан / не подписан правильно. ИЛИ Название материка не указано / указано неправильно независимо от наличия/отсутствия подписи океанов. ИЛИ Ответ неправильный	0
<i>Максимальный балл</i>	2

2

2.1.



Содержание верного ответа, критерии и указания по оцениванию		Баллы
К1	Отметка двух точек на карте	1
	Две точки на карте отмечены правильно. <i>Допускается погрешность $\pm 1^\circ$</i>	1
	На карте правильно отмечена только одна точка. ИЛИ Точки не отмечены / отмечены неправильно	0
	<i>Если по критерию К1 выставлен 0 баллов, то по критерию К2 выставляется 0 баллов</i>	
К2	Указание направления	1
	Направление указано правильно: в восточном направлении / на восток	1
	Направление не указано / указано неправильно	0
<i>Максимальный балл</i>		2

2.2	нагорье Тибет
------------	---------------

3

3.1.

Содержание верного ответа и указания по оцениванию	Баллы
Правильный ответ должен содержать <u>ответы на два вопроса</u> : 1) на правом берегу; 2) в северо-восточном направлении / на северо-восток	
Правильно даны ответы на два вопроса	2
Правильно дан ответ только на один любой вопрос	1
Ответы на вопросы не даны / даны неправильно	0
<i>Максимальный балл</i>	2

3.2	150 метров (допускается погрешность ± 10 метров)
------------	---

3.3.

Содержание верного ответа и указания по оцениванию	Баллы
Правильный ответ должен содержать следующие <u>элементы</u> : 1) <u>указание объекта</u> : 2 – хоккейная коробка; 2) <u>обоснование</u> , например: Маршрут проложен по ровному участку, удобному для сооружения хоккейной коробки, а для лыжного трамплина необходим склон. <i>Обоснование может быть приведено в иной, близкой по смыслу формулировке</i>	
Правильно указан объект, дано обоснование	2
Правильно указан только объект	1
Объект указан неправильно независимо от наличия/отсутствия обоснования. ИЛИ Ответ неправильный	0
<i>Максимальный балл</i>	2

4

4.1	14.00; 10.00
4.2	Михаил обедает

4.3.

Содержание верного ответа и указания по оцениванию	Баллы
<p>Правильный ответ должен содержать следующие <u>элементы</u>:</p> <p>1) <u>ответ на вопрос</u>: Алексей находится на уроках в школе;</p> <p>2) <u>обоснование</u>, например: когда в Томске 14 часов, в Сочи ещё 10 часов, поэтому, когда Михаил обедает, Алексей ещё находится на уроках в школе;</p> <p>3) <u>указание того, чем обусловлена разница во времени</u>, например: разница во времени обусловлена вращением Земли вокруг своей оси.</p> <p><i>Обоснование и указание могут быть приведены в иных, близких по смыслу формулировках</i></p>	
Правильно дан ответ на вопрос, приведены обоснование и указание	3
Правильно дан ответ на вопрос и приведено обоснование. ИЛИ Правильно дан ответ на вопрос и приведено указание	2
Правильно дан только ответ на вопрос	1
Ответ на вопрос дан неправильно независимо от наличия/отсутствия других элементов ответа	0
<i>Максимальный балл</i>	3

5

5.1	212112
5.2	А – смешанные леса Б – влажные экваториальные леса

6

6.1.

Содержание верного ответа и указания по оцениванию	Баллы
Правильный ответ должен содержать <u>ответы на два вопроса</u> : 1) восточный ветер; 2) в западном направлении / на запад	
Правильно даны ответы на два вопроса	2
Правильно дан ответ только на первый вопрос	1
Ответы на вопросы не даны / даны неправильно	0
<i>Максимальный балл</i>	2

6.2.

	Содержание верного ответа, критерии и указания по оцениванию	Баллы
К1	Указание рисунка	1
	Правильно указан рисунок: Б	1
	Рисунок не указан / указан неправильно	0
	<i>Если по критерию К1 выставлен 0 баллов, то по критерию К2 выставляется 0 баллов</i>	
К2	Описание погоды	2
	Правильно представлено описание погоды с учётом всех показателей, отображённых на рисунке знаками, например: в этот день была пасмурная погода, шёл дождь, дул северо-восточный ветер, температура воздуха была плюс 20 градусов, влажность воздуха – 90%. <i>Описание может быть приведено в иной, близкой по смыслу формулировке</i>	2
	Представлено описание погоды с учётом всех показателей, отображённых на рисунке знаками, допущена одна ошибка / не учтён один из показателей	1
	В описании погоды допущено две или более ошибки. ИЛИ В описании погоды не учтены два или более показателя. ИЛИ Описание погоды не представлено	0
	<i>Максимальный балл</i>	3

8

8.1

Содержание верного ответа и указания по оцениванию	Баллы
Правильный ответ должен содержать следующие <u>элементы</u> : 1) <u>последовательность номеров стран</u> : 3124; 2) <u>ответ на первый вопрос</u> : в Индии; 3) <u>ответ на второй вопрос</u> : в Японии и Греции	
Правильно указана последовательность номеров стран и даны ответы на два вопроса	2
Правильно указана последовательность номеров стран и дан ответ на один любой вопрос. ИЛИ Правильно даны только ответы на два вопроса	1
Правильно указана только последовательность номеров стран. ИЛИ Правильно дан ответ только на один любой вопрос. ИЛИ Ответ неправильный	0
<i>Максимальный балл</i>	2

8.2	А – Индия Б – Греция В – Бразилия Г – Япония
------------	---

9

Содержание верного ответа и указания к оцениванию		Баллы
К1	Указание опасного явления природы	1
	Правильно определено опасное явление природы: <u>гроза/молния</u> . <i>При оценивании как правильный ответ засчитывается любое допустимое название данного явления</i>	1
	Опасное явление природы не определено / определено неправильно	0
	Если по критерию К1 выставлен 0 баллов, то по всем остальным критериям оценивания выставляется 0 баллов	
К2	Описание этого природного явления <i>При оценивании в качестве правильного может быть принято описание природного явления в любом объёме</i>	1
	Описание содержит основные сведения о природном явлении. Фактических ошибок нет	1
	В описании допущены фактические ошибки. ИЛИ Приведены рассуждения общего характера, не содержащие сведений о природном явлении. ИЛИ Описание не представлено	0
К3	Указание правил поведения	1
	Правильно указано не менее двух любых правил поведения, например: во время грозы нельзя: – прятаться под деревьями / прислоняться к стволам деревьев; – купаться / находиться вблизи водоёма; – пользоваться мобильным телефоном; – прикасаться к металлическим предметам; – ложиться на землю; – пересекать открытые пространства (поле, луг); во время грозы следует: – укрыться в овраге или лощине; – сесть на корточки и обхватить голову руками. Допускаются иные формулировки ответа, не искажающие его смысла	1
	Правильно указано только одно правило безопасного поведения. ИЛИ Ответ неправильный	0
<i>Максимальный балл</i>		3

10

10.1.

Указания к оцениванию		Баллы
Правильно указаны название региона и его главный город / населённый пункт / округ / муниципальный район города		1
Правильно указано только название региона. ИЛИ Правильно указан только главный город региона / населённый пункт / округ / муниципальный район города. ИЛИ Ответ неправильный		0
<i>Максимальный балл</i>		<i>1</i>

10.2.

Критерии и указания к оцениванию		Баллы
K1	Указание рек, протекающих по территории региона	1
	Правильно указаны реки, протекающие по территории региона. <i>При оценивании как правильный ответ засчитывается указание любого количества объектов (одного и более)</i>	1
	Реки, протекающие по территории региона, не указаны / указаны неправильно	0
	<i>Если по критерию K1 выставлен 0 баллов, то по критерию K2 выставляется 0 баллов</i>	
K2	Описание одной из рек	2
	Описание содержит основные географические сведения о реке. Фактических ошибок нет	2
	Описание содержит основные географические сведения о реке. Допущено не более двух фактических ошибок	1
	Приведены сведения, не соответствующие требованию задания	0
<i>Максимальный балл</i>		<i>3</i>

Система оценивания выполнения всей работы

Максимальный балл за выполнение работы – 37.

Рекомендации по переводу первичных баллов в отметки по пятибалльной шкале

Отметка по пятибалльной шкале	«2»	«3»	«4»	«5»
Первичные баллы	0–9	10–21	22–30	31–37