

**Проверочная работа
по БИОЛОГИИ**

8 КЛАСС

Вариант 2

Инструкция по выполнению работы

На выполнение работы по биологии отводится 60 минут. Работа включает в себя 13 заданий.

Ответы на задания запишите в поля ответов в тексте работы. В случае записи неверного ответа зачеркните его и запишите рядом новый.

При выполнении работы не разрешается пользоваться учебником, рабочими тетрадями и другим справочным материалом.

При необходимости можно пользоваться черновиком. Записи в черновике проверяться и оцениваться не будут.

Советуем выполнять задания в том порядке, в котором они даны. В целях экономии времени пропускайте задание, которое не удаётся выполнить сразу, и переходите к следующему. Если после выполнения всей работы у Вас останется время, то Вы сможете вернуться к пропущенным заданиям.

Желаем успеха!

Таблица для внесения баллов участника

Номер задания	1 (1)	1 (2)	2.1	2.2	2.3	2.4	3	4.1	4.2	5.1	5.2	6.1	6.2	7	8.1	8.2	9	10.1	10.2
Баллы																			

Номер задания	11	12	13.1	13.2	Сумма баллов	Отметка за работу
Баллы						

1

Как называют специалиста-зоолога, объектом изучения которого является изображённое на фотографии животное?



- 1) териолог
- 2) орнитолог
- 3) энтомолог
- 4) микробиолог

Ответ.

Объясните свой ответ с использованием названия науки по изучению этих животных.

Ответ. _____

2

Рассмотрите изображённое на фотографии животное и опишите его, выполнив задания.

2.1. Укажите тип симметрии животного.

Ответ. _____

2.2. Укажите среду обитания животного.

Ответ. _____



2.3. Установите последовательность расположения систематических групп изображённого животного, начиная с самой крупной. Используйте слова и словосочетания из предложенного перечня. Запишите в таблицу цифры, под которыми они указаны.

Список слов и словосочетаний:

- 1) Хордовые
- 2) Животные
- 3) Мышь полевая
- 4) Млекопитающие
- 5) Грызуны

Ответ.

Царство	Тип	Класс	Отряд	Вид

2.4. Укажите одно из значений, которое имеет мышь полевая в природе.

Ответ. _____

3

Известно, что **соболь** – наземно-древесное млекопитающее отряда хищные. Используя эти сведения, выберите из приведённого ниже списка три утверждения, относящиеся к описанию **данных** признаков этого животного.

Запишите в ответе **цифры**, соответствующие выбранным ответам.

- 1) В питании соболя преобладают мышевидные грызуны, главным образом – красная полёвка (на юге красно-серая).
- 2) Соболь имеет отлично развитые слух и обоняние, зрение слабее, изредка подает голос.
- 3) До XVII века соболь также водился в Финляндии, а до XIX века – в Карелии, Прибалтике и Западной Польше.
- 4) Половой зрелости соболь достигает в возрасте двух-трёх лет и размножается до 13–15 лет.
- 5) В помёте от одного до семи щенков, которых самка выкармливает молоком.
- 6) Тело соболя вытянуто, сильное, гибкое с укороченными конечностями, вооружёнными острыми когтями.

Ответ:

--	--	--

4

4.1. Определите тип питания организмов, приведённых в перечне. Запишите **цифры**, под которыми указаны организмы в соответствующую ячейку таблицы.

Список организмов:

- 1) майский жук
- 2) хвощ болотный
- 3) мангуст жёлтый
- 4) одуванчик лекарственный
- 5) ёрш обыкновенный
- 6) редька дикая

Ответ:

	Автотрофный тип питания	Гетеротрофный тип питания

4.2. Какой тип питания характерен для лягушки костноголовой веслоног, изображённой на рисунке 1?

Ответ. _____

Обоснуйте свой ответ. _____



Рисунок 1

5

Рассмотрите рисунок 2, на котором представлен цикл развития человеческой аскариды, и ответьте на вопросы.

5.1. Какой цифрой обозначено на рисунке свежепроизведённое яйцо человеческой аскариды?

Ответ.

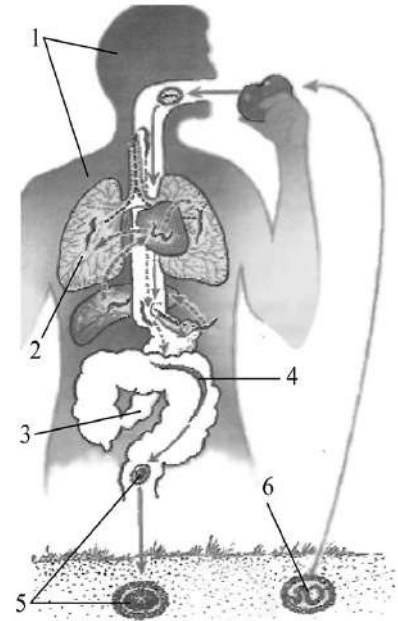


Рисунок 2

5.2. Достаточно ли одной особи, паразитирующей в кишечнике человека, чтобы не прервался её жизненный цикл? Ответ обоснуйте.

Ответ.

6

В приведённой ниже таблице между позициями первого и второго столбцов имеется взаимосвязь.

Животное	Стадия развития
обыкновенная щука	икринка
тутовый шелкопряд	...

6.1. Какое понятие следует вписать на место пропуска в этой таблице?

- 1) куколка
- 2) финна
- 3) циста
- 4) яйцеклетка

Ответ.

6.2. Что представляет собой финна?

Ответ.

7

К какому типу относят животных, строение конечности которых показано на рисунке 3?

- 1) Хордовые
- 2) Членистоногие
- 3) Кольчатые черви
- 4) Моллюски

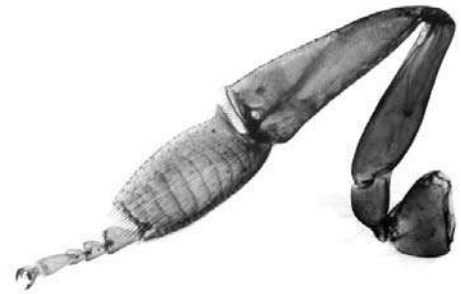


Рисунок 3

□

Ответ:

□

8

8.1. Установите соответствие между характеристиками и отрядами насекомых: к каждой позиции, данной в первом столбце, подберите соответствующую позицию из второго столбца.

ХАРАКТЕРИСТИКИ

ОТЯДЫ НАСЕКОМЫХ

- А) развитие с полным превращением
- Б) крылья с редкой сетью жилок
- В) грызущий или лижущий ротовой аппарат
- Г) передние крылья с продольным жилкованием, задние – веерообразные
- Д) отсутствие стадии куколки
- Е) ротовой аппарат грызущего типа

- 1) Прямокрылые
- 2) Перепончатокрылые

Запишите в таблицу выбранные цифры под соответствующими буквами.

□

Ответ.

А	Б	В	Г	Д	Е

8.2. Приведите по три примера животных, относящихся к указанным отрядам. Запишите их названия в таблицу.

□

Прямокрылые	Перепончатокрылые

9

Вставьте в текст пропущенные термины из предложенного перечня, используя для этого их цифровые обозначения. Впишите номера выбранных терминов на места пропусков в тексте.

Пауки

Почти все пауки – _____(А) членистоногие. Тело животных разделено на _____(Б) и брюшко. У паукообразных _____(В) усики. Органами дыхания для них служат трахеи и _____(Г).

СПИСОК ТЕРМИНОВ:

- 1) водные
- 2) голова, грудь
- 3) имеются
- 4) отсутствуют
- 5) жабры
- 6) лёгкие
- 7) головогрудь
- 8) сухопутные

Запишите в таблицу выбранные цифры под соответствующими буквами.

Ответ:

А	Б	В	Г

10

10.1. Если у животного имеется орган женской половой системы, изображённый на рисунке 4, то для этого животного, вероятнее всего, будут характерны

- 1) незамкнутая кровеносная система
- 2) шерстный покров
- 3) трёхкамерное сердце
- 4) клоака
- 5) молочные железы



Рисунок 4

Запишите в ответе цифры, под которыми указаны выбранные характеристики.

Ответ. _____

10.2. В описании животных зоологи часто употребляют термин «трёхкамерное сердце». Что понимают под этим термином?

Ответ. _____

11

Верны ли следующие суждения о строении животной клетки?

А. В клетках животных отсутствуют хлоропласты.

Б. Клетки животных не имеют плотной клеточной стенки.

- 1) верно только А
- 2) верно только Б
- 3) оба суждения верны
- 4) оба суждения неверны

Ответ:

12

Изучите данные приведённой ниже таблицы и ответьте на вопросы.

Таблица

Физиологические показатели животных

Животные	Температура тела, °С	Пuls, уд/мин	Частота дыхания в 1 мин
Овца	38,5–40,0	70–80	16–30
Верблюд	36,0–38,5	32–52	5–12
Северный олень	37,6–39,6	36–48	8–16
Лошадь	37,5–38,5	24–42	8–16
Свинья	38,0–40,0	60–90	15–20

Какой диапазон температуры тела характерен для свиней?

Ответ. _____

Для каких двух животных, из перечисленных в таблице, характерны одинаковые диапазоны частоты дыхания в 1 минуту?

Ответ. _____

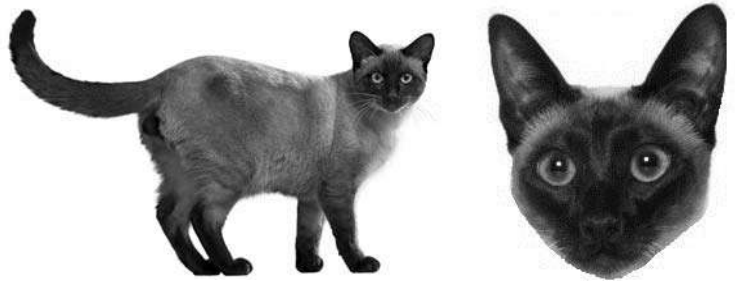
К какому отряду относят свиней?

Ответ. _____

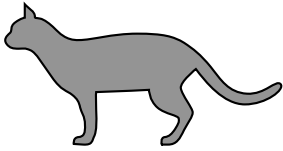
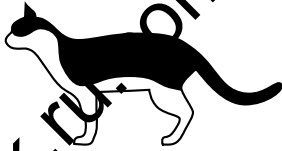
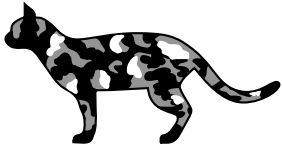
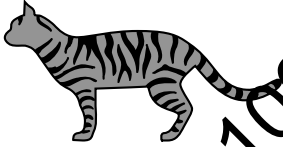
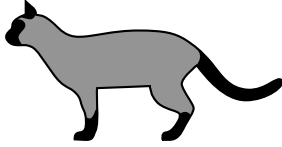
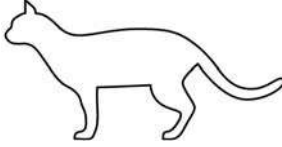
13

Рассмотрите фотографию кошки песочного цвета с тёмными лапами, мордой и хвостом породы сиамская и выполните задания.





13.1. Выберите характеристики, соответствующие внешнему строению кошки, по следующему плану: окрас шерсти, форма ушей, форма головы.



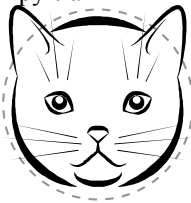
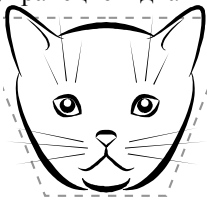
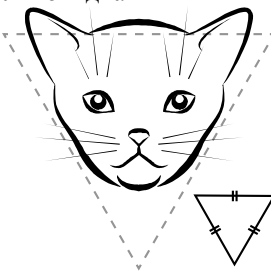
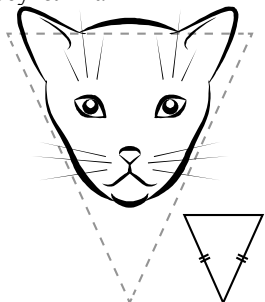
А. Окрас

1) однотонный 	2) биколор (чёрный, серый или рыжий с белыми пятнами) 	3) черепаховый (трёхцветный) 
4) табби (тёмные полосы и пятна по дикому типу) 	5) пятнистый 	6) шерсть отсутствует 

Б. Форма ушей

1) стоячие прямые (треугольные) 	2) стоячие округлые 	3) прилегающие/загнутые вперёд 	4) загнутые назад 
--	--	--	--

В. Форма головы

1) круглая 	2) трапецевидная 	3) клиновидная 	4) треугольная 
---	---	--	---

Запишите в таблицу выбранные цифры под соответствующими буквами.

Ответ.

А	Б	В

13.2. Ольга решила выяснить, соответствует ли изображённая на фотографии кошка породы сиамская стандартам для использования её в целях чистопородного размножения в фелинологическом центре. Помогите Ольге решить эту задачу, воспользовавшись фрагментом описания стандарта данной породы.

Стандарт породы сиамская (фрагмент)

1. Окрас: пойнт.
2. Форма ушей: стоячие прямые.
3. Форма головы: клиновидная.

Сделайте заключение о соответствии изображённой на фотографии кошки указанным стандартам породы. Оцените возможность использования кошки этой породы для чистопородного размножения в фелинологическом центре.



Ответ. _____

100balnik.ru.com

Система оценивания проверочной работы

Правильный ответ на каждое из заданий 2.1, 2.2, 5.1, 6.1, 7, 11 оценивается 1 баллом.

Полный правильный ответ на задание 2.3 оценивается 2 балла. Если в ответе допущена одна ошибка (в том числе написана лишняя цифра, или не написана одна необходимая цифра, переставлены местами две цифры), выставляется 1 балл; если допущено две или более ошибки – 0 баллов.

Полный правильный ответ на каждое из заданий 3, 4.1, 8.1, 9, 10.1, 13.1 оценивается 2 баллами. Если в ответе допущена одна ошибка (в том числе написана лишняя цифра, или не написана одна необходимая цифра), выставляется 1 балл; если допущено две или более ошибки – 0 баллов.

Номер задания	Правильный ответ
3	156
7	2
9	8746
11	3

1

Содержание верного ответа и указания к оцениванию (допускаются иные формулировки ответа, не искажающие его смысла)	Баллы
Правильный ответ должен содержать следующие элементы: 1) указание <u>специальности</u> учёного-зоолога: 3 ИЛИ энтомолог; 2) <u>объяснение</u> , например: энтомолог – учёный, изучающий насекомых, а наука называется энтомологией. ИЛИ На фотографии изображено насекомое (жук), а наука, которая изучает насекомых, называется энтомологией	
Правильно указана специальность учёного-зоолога, дано объяснение	2
Правильно указана специальность учёного-зоолога, объяснение не дано / дано неправильно. ИЛИ Правильно указана специальность учёного-зоолога, в объяснении не приведено название науки	1
Специальность учёного-зоолога не указана / указана неправильно независимо от наличия объяснения. ИЛИ Ответ неправильный	0
<i>Максимальный балл</i>	2

2

2.1	двусторонне-симметричное животное
2.2	наземно-воздушная
2.3	21453

2.4

Содержание верного ответа и указания к оцениванию (допускаются иные формулировки ответа, не искажающие его смысла)	Баллы
В правильном ответе должно быть указано <u>значение</u> , например: мышь полевая является звеном цепи питания. ИЛИ Мышь полевая регулирует численность растений (насекомых), которыми питается. ИЛИ Мышь полевая является пищей для хищных птиц, млекопитающих, пресмыкающихся. ИЛИ Мышь полевая является переносчиком некоторых заболеваний животных и человека	
Правильно указано значение полевой мыши в природе	1
Ответ неправильный	0
<i>Максимальный балл</i>	<i>1</i>

4

4.1	автотрофный тип питания – 246 гетеротрофный тип питания – 135 (в любой последовательности)
-----	--

4.2

Содержание верного ответа и указания к оцениванию (допускаются иные формулировки ответа, не искажающие его смысла)	Баллы
Правильный ответ должен содержать следующие <u>элементы</u> : 1) <u>тип питания</u> животного: гетеротрофный; 2) <u>обоснование</u> , например: у лягушки отсутствуют хлоропласты, поэтому у неё гетеротрофный тип питания. ИЛИ Лягушка питается готовыми органическими веществами, то есть имеет гетеротрофный тип питания. ИЛИ Отсутствует фотосинтез	
Правильно указан тип питания, представлено обоснование	2
Правильно указан тип питания, обоснование не представлено / представлено неправильно	1
Тип питания не указан / указан неправильно независимо от наличия обоснования. ИЛИ Ответ неправильный	0
<i>Максимальный балл</i>	<i>2</i>

5

5.1	5
-----	---

5.2

Содержание верного ответа и указания к оцениванию (допускаются иные формулировки ответа, не искажающие его смысла)	Баллы
Правильный ответ должен содержать следующие <u>элементы</u> : 1) <u>ответ на вопрос</u> : нет, не достаточно; 2) <u>обоснование</u> , например: аскариды – раздельнополые животные, поэтому для дальнейшего воспроизводства необходимы, как минимум, две разнополые особи. Элементы ответа могут быть приведены в иных, близких по смыслу формулировках	
Правильно дан ответ на вопрос и обоснование	2
Правильно дан только ответ на вопрос	1
Ответ неправильный	0
<i>Максимальный балл</i>	2

6

6.1	1
-----	---

6.2

Содержание верного ответа и указания к оцениванию (допускаются иные формулировки ответа, не искажающие его смысла)	Баллы
Правильный ответ должен содержать <u>определение</u> , например: финна – пузырчатая стадия ленточных червей. ИЛИ Финна – личинка ленточных червей	
Правильно дано определение	1
Ответ неправильный	0
<i>Максимальный балл</i>	1

8

8.1	222111
-----	--------

8.2

Содержание верного ответа и указания к оцениванию (допускаются иные формулировки ответа, не искажающие его смысла)	Баллы
Правильный ответ должен содержать <u>по три примера</u> насекомых, относящихся к отрядам Прямокрылые и Перепончатокрылые	
Правильно приведено по три примера насекомых в каждом отряде	2
Правильно приведено два-три примера насекомых, относящихся к одному отряду, и два примера насекомых, относящихся к другому отряду	1
Все комбинации элементов, не соответствующие указаниям по выставлению 2 и 1 балла. ИЛИ Ответ неправильный	0
<i>Максимальный балл</i>	2

10

10.1	25 (в любой последовательности)
------	------------------------------------

10.2

Содержание верного ответа и указания к оцениванию (допускаются иные формулировки ответа, не искажающие его смысла)	Баллы
Правильный ответ должен содержать <u>объяснение</u> термина, например: трёхкамерное сердце – сердце, состоящее из двух предсердий и одного желудочка. Объяснение термина может быть приведено в иной, близкой по смыслу формулировке	
Правильно дано объяснение термина	1
Ответ неправильный	0
<i>Максимальный балл</i>	<i>1</i>

12

Содержание верного ответа и указания по оцениванию	Баллы
Правильный ответ должен содержать <u>три элемента</u> : 1) 38,0–40,0 °С; 2) северный олень и лошадь; 3) парнокопытные. Элементы ответа могут быть приведены в иных, близких по смыслу формулировках	
Правильно указаны три элемента	3
Правильно указаны только два любых элемента	2
Правильно указан только один любой элемент	1
Ответ неправильный	0
<i>Максимальный балл</i>	<i>3</i>

13

13.1	513
------	-----

13.2

Содержание верного ответа и указания к оцениванию (допускаются иные формулировки ответа, не искажающие его смысла)	Баллы
Правильный ответ должен содержать следующие элементы: 1) <u>заключение</u> , например: кошка, изображённая на фотографии, соответствует стандарту породы по форме ушей, окрасу и по форме головы; 2) <u>оценка</u> , например: данная кошка подходит для чистопородного размножения в фелинологическом центре	
Правильно сделано заключение, дана оценка	2
Правильно сделано заключение, оценка не дана / дана неправильно. ИЛИ Правильно дана только оценка	1
Ответ неправильный	0
<i>Максимальный балл</i>	2

Система оценивания выполнения всей работы

Максимальный балл за выполнение работы – **36**.

Рекомендации по переводу первичных баллов в отметки по пятибалльной шкале

Отметка по пятибалльной шкале	«2»	«3»	«4»	«5»
Первичные баллы	0–12	13–20	21–28	29–36