

**ВСЕРОССИЙСКАЯ ПРОВЕРОЧНАЯ РАБОТА****БИОЛОГИЯ  
11 КЛАСС****Вариант 2****Инструкция по выполнению работы**

Проверочная работа состоит из одной части и включает в себя 14 заданий. На выполнение работы по биологии отводится 1 час 30 минут (90 минут).

Ответом к заданиям является последовательность цифр, число, слово (словосочетание) или короткий свободный ответ, который записывается в отведённом для этого месте работы. В случае записи неверного ответа зачеркните его и запишите рядом новый.

При выполнении заданий Вы можете пользоваться черновиком. Записи в черновике не учитываются при оценивании работы. Советуем выполнять задания в том порядке, в котором они даны. Для экономии времени пропускайте задание, которое не удаётся выполнить сразу, и переходите к следующему. Если после выполнения всей работы у Вас останется время, Вы сможете вернуться к пропущенным заданиям.

Баллы, полученные Вами за выполненные задания, суммируются.

Постарайтесь выполнить как можно больше заданий и набрать наибольшее количество баллов.

***Желаем успеха!***

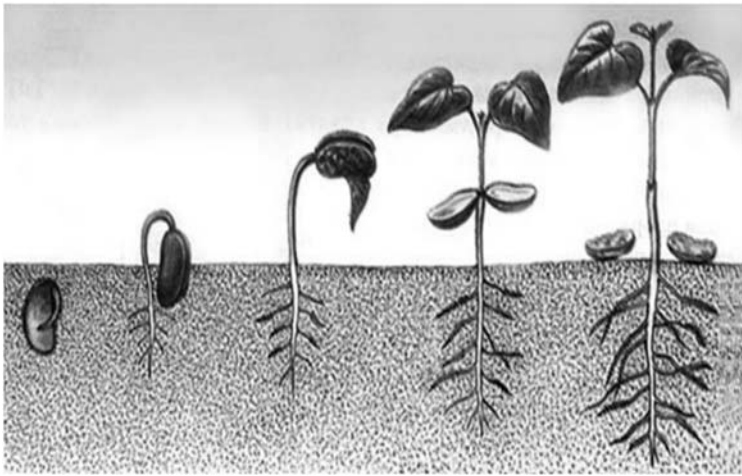
*Таблица для внесения баллов участника*

Номер задания	1.1	1.2	2.1	2.2	2.3	3	4	5	6.1	6.2	7	8	9	10.1	10.2	11.1	11.2	12.1	12.2	
Баллы																				

Номер задания	12.3	13	14	Сумма баллов	Отметка за работу
Баллы					

1

На рисунке изображена фасоль обыкновенная в разный период времени.



1.1.

Какое свойство живых систем иллюстрирует данное природное явление?

Ответ: \_\_\_\_\_

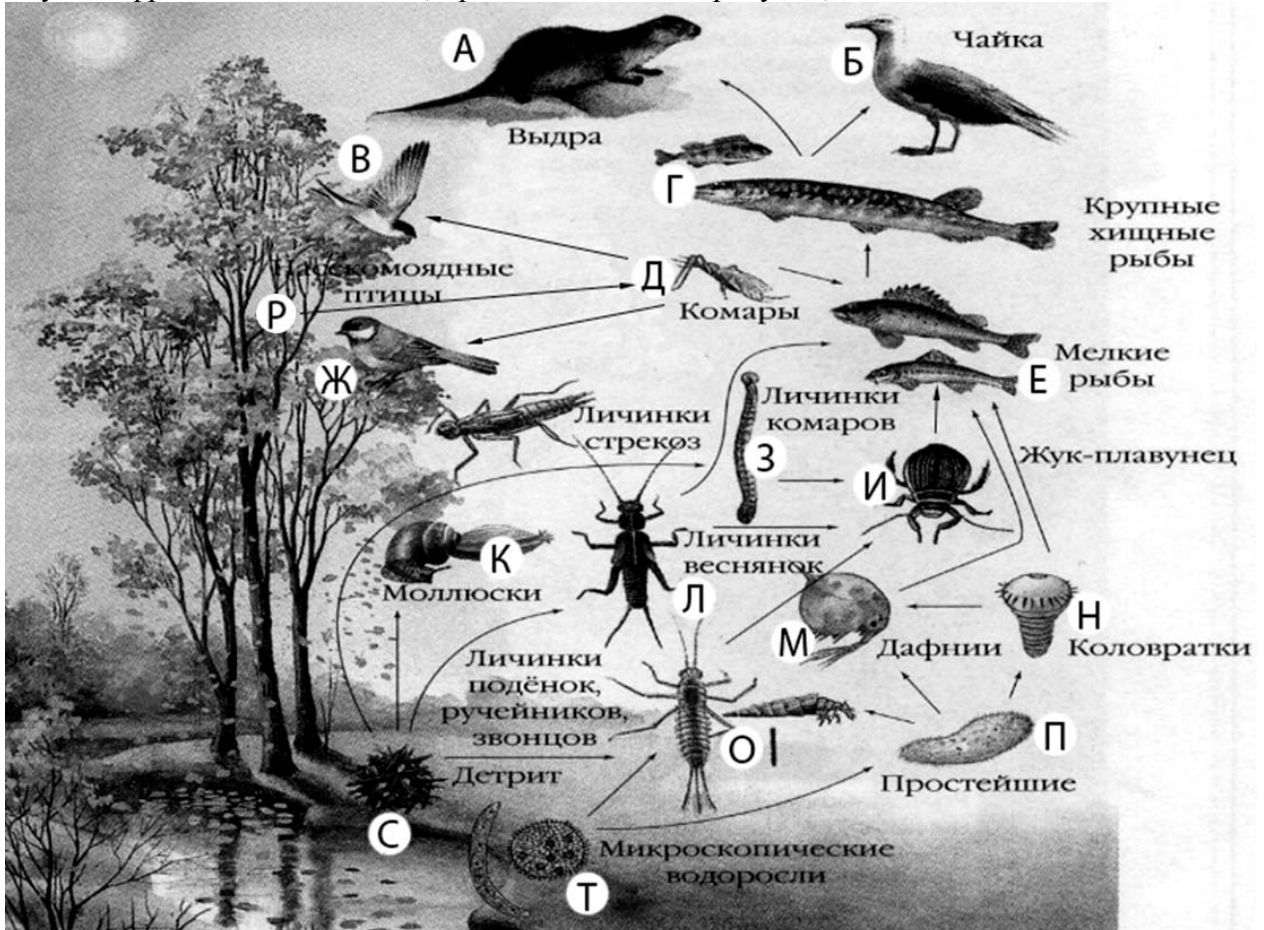
1.2.

Приведите пример процесса, иллюстрирующего подобное свойство у животных.

Ответ: \_\_\_\_\_

2

Изучите фрагмент экосистемы, представленный на рисунке, и выполните задания.



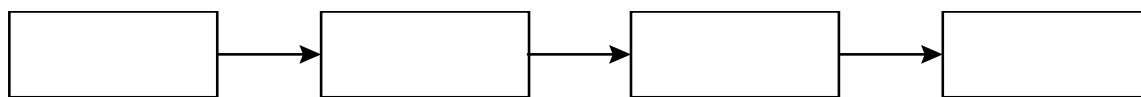
**2.1.** Выберите из приведённого ниже списка два понятия или термина, которые можно использовать для **экологического описания моллюсков** в экосистеме.

- 1) редуцент
- 2) консумент
- 3) плотоядное животное
- 4) детритофаг
- 5) паразит

Ответ:

--	--

**2.2.** Составьте пищевую цепь из четырёх уровней, в которую входит детрит. В ответе запишите последовательность букв.

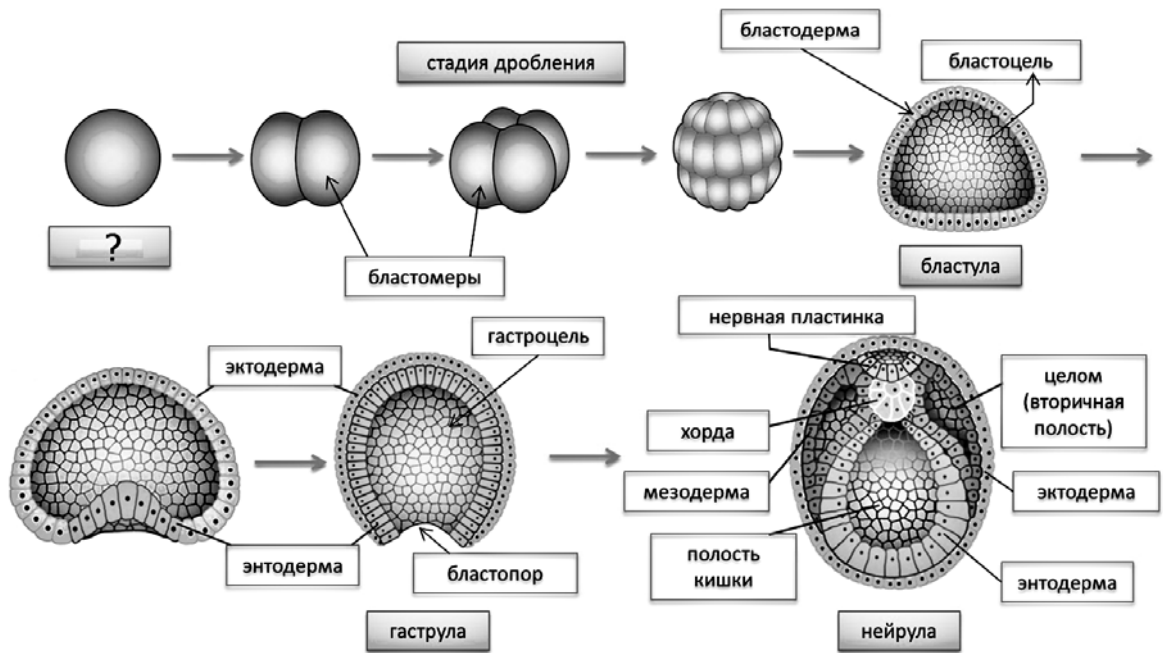


**2.3.** Правило гласит: «только 10% энергии поступает от каждого предыдущего трофического уровня к последующему». Рассчитайте количество энергии (в кДж), которое перейдёт на уровень комара при первичной годовой продукции экосистемы 485000 кДж. Объясните свои расчёты.

Ответ: \_\_\_\_\_  
\_\_\_\_\_  
\_\_\_\_\_

3

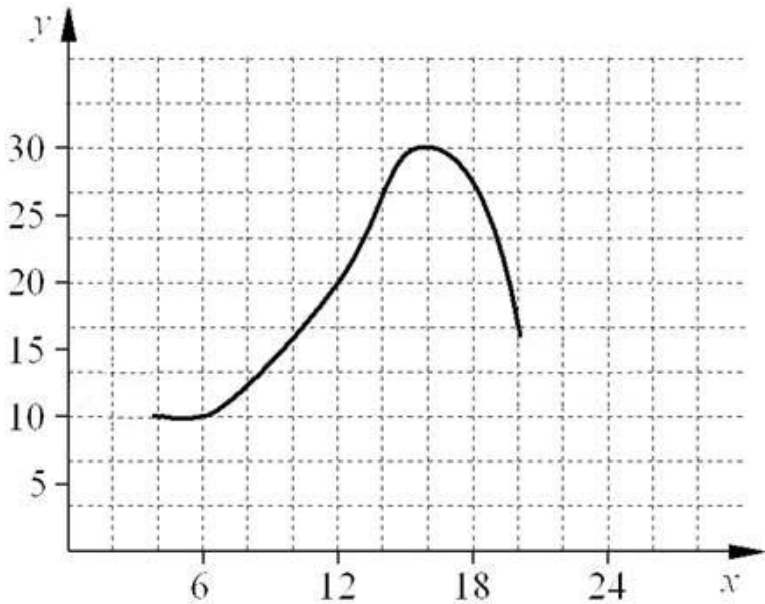
Рассмотрите рисунок, на котором представлена схема эмбриогенеза ланцетника. Как называется процесс, непосредственным результатом которого явилось образование клетки, обозначенной вопросительным знаком?



Ответ: \_\_\_\_\_

4

Лариса Петровна исследовала восприимчивость пациентов стоматолога к анестезии. Девушкам в возрасте от 20 до 30 лет среднего телосложения вводилась одна и та же доза препарата. Фиксировалось время суток и время, в течение которого сохранялась нечувствительность дёсен вокруг места инъекции. По результатам исследования был построен график (по оси  $x$  отложено время суток (в ч), а по оси  $y$  – продолжительность анестезии (в мин)).



Опишите зависимость продолжительности действия анестезии от времени суток.

Ответ: \_\_\_\_\_

5

Установите последовательность соподчинения элементов биологических систем, начиная с наибольшего.

Элементы:

- 1) нейрон
- 2) нервная система
- 3) нейропептид
- 4) ядро
- 5) серое вещество
- 6) головной мозг

Запишите в таблицу соответствующую последовательность цифр.

Ответ: 

--	--	--	--	--	--

6

**6.1.** Витамин С – один из наиболее важных витаминов, необходимых для нормальной жизнедеятельности организма человека. Аскорбиновая кислота участвует в регулировании окислительно-восстановительных процессов и обмена веществ, повышает сопротивляемость организма к инфекциям, нормализует проницаемость сосудов и др. Для того чтобы организм не испытывал проблем, человеку в сутки необходимо примерно 50–95 мг витамина С.

Продукты	Содержание витамина С, мг/100 г продукта	Продукты	Содержание витамина С, мг/100 г продукта
Облепиха	200	Киви	180
Перец красный	200	Петрушка	150
Помело	61	Картофель	20
Земляника	60	Манго	36
Капуста белокочанная	45	Шиповник	650
Сок грейпфрутовый	40	Грибы лисички	34
Мандарин	38	Помидоры	25
Грибы сушёные белые	150	Сельдерей	38

Используя данные таблицы, рассчитайте количество витамина С, которое человек получил во время полдника, если в его рационе было 70 г облепихи, 80 г мандаринов и 80 г земляники. Ответ округлите до целых.

 Ответ: \_\_\_\_\_

**6.2.** Что происходит с витамином С при термической обработке овощей и фруктов?

 Ответ: \_\_\_\_\_

7

Определите происхождение болезней, приведённых в списке. Запишите номер каждой из болезней в списке в соответствующую ячейку таблицы. В ячейках таблицы может быть записано несколько номеров.

Список болезней человека:

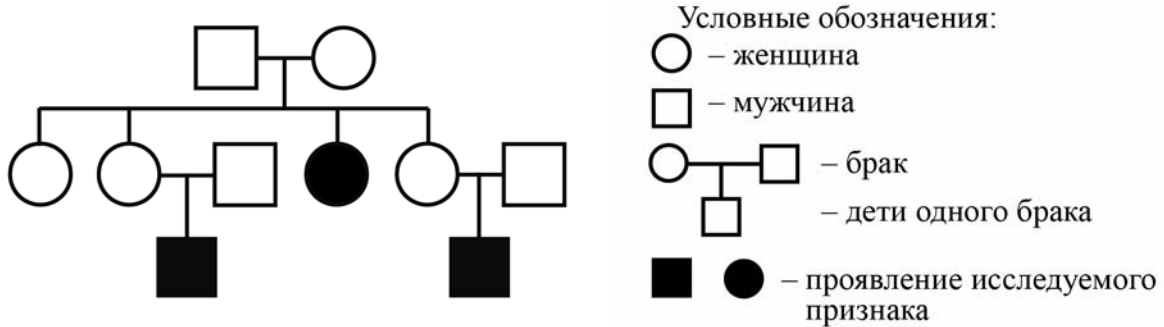
- 1) грипп
- 2) гемофилия
- 3) радикулит
- 4) эхинококкоз
- 5) инсульт

Наследственное заболевание (генное)	Приобретённое заболевание	
	Инфекционное	Неинфекционное

8

В медицинской генетике широко используется **генеалогический метод**. Он основан на составлении родословной человека и изучении наследования того или иного признака. В подобных исследованиях используются определённые обозначения. Изучите фрагмент родословного дерева одной семьи, у некоторых членов которой маленькие глаза.

Фрагмент родословного дерева семьи



Используя предложенную схему, определите, доминантным или рецессивным является данный признак, и сцеплен ли он с половыми хромосомами.

Ответ: \_\_\_\_\_

9

Ирина всегда хотела иметь веснушки, как у мамы (доминантный признак (А)). Но у неё нет веснушек, как у папы. Определите генотипы членов семьи по указанному признаку. Ответы запишите в таблицу.

Мать	Отец	Дочь

10

Отец Ольги решил сдать кровь в качестве донора. При заборе крови выяснилось, что у отца Ольги вторая группа крови. Известно, что Ольга имеет третью группу крови.

		Группа крови отца				
		I (0)	II (A)	III (B)	IV (AB)	
Группа крови матери	I (0)	I (0)	II (A) I (0)	III (B) I (0)	II (A) III (B)	Группа крови ребёнка
	II (A)	II (A) I (0)	II (A) I (0)	Любая	II (A), III (B) IV (AB)	
	III (B)	III (B) I (0)	Любая	III (B) I (0)	II (A), III (B) IV (AB)	
	IV (AB)	II (A) III (B)	II (A), III (B) IV (AB)	II (A), III (B) IV (AB)	II (A), III (B) IV (AB)	

10.1. Какая группа крови может быть у матери Ольги?

Ответ: \_\_\_\_\_

10.2. Руководствуясь правилами переливания крови, определите, может ли Ольга быть донором крови для матери?

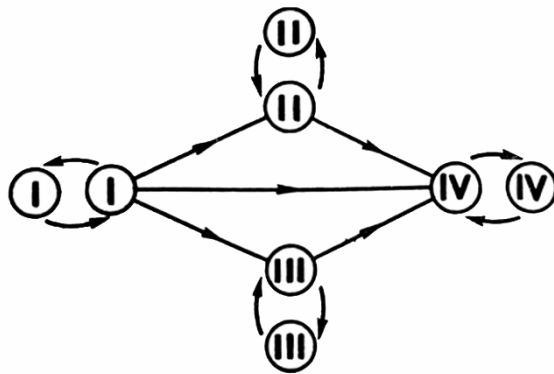


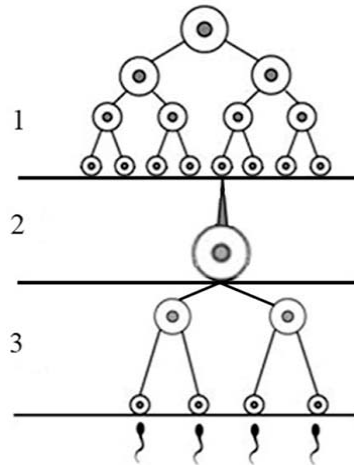
Рисунок. Правила переливания крови

Ответ: \_\_\_\_\_



11

На рисунке изображена схема одного из процессов онтогенеза животных.



11.1. Как называется процесс, указанный на рисунке?

Ответ: \_\_\_\_\_

11.2. Какой тип деления клеток характерен для клеток в зоне, изображённой на рисунке цифрой 3? Какой набор хромосом у клеток в зоне, обозначенной на рисунке цифрой 1?

Ответ: \_\_\_\_\_

\_\_\_\_\_

\_\_\_\_\_

12

Фрагмент иРНК имеет следующую последовательность:

АААГГГЦААГЦЦАЦЦ

Определите последовательность участка ДНК, послужившего матрицей для синтеза этой молекулы РНК, и последовательность белка, которая кодируется этим фрагментом иРНК. При выполнении задания воспользуйтесь правилом комплементарности и таблицей генетического кода.

Таблица генетического кода (и-РНК)

Первое основание	Второе основание				Третье основание
	У	Ц	А	Г	
У	Фен	Сер	Тир	Цис	У
	Фен	Сер	Тир	Цис	Ц
	Лей	Сер	—	—	А
	Лей	Сер	—	Три	Г
Ц	Лей	Про	Гис	Арг	У
	Лей	Про	Гис	Арг	Ц
	Лей	Про	Глн	Арг	А
	Лей	Про	Глн	Арг	Г
А	Иле	Тре	Асн	Сер	У
	Иле	Тре	Асн	Сер	Ц
	Иле	Тре	Лиз	Арг	А
	Мет	Тре	Лиз	Арг	Г
Г	Вал	Ала	Асп	Гли	У
	Вал	Ала	Асп	Гли	Ц
	Вал	Ала	Глу	Гли	А
	Вал	Ала	Глу	Гли	Г

Правила пользования таблицей

Первый нуклеотид в триплете берётся из левого вертикального ряда, второй – из верхнего горизонтального ряда и третий – из правого вертикального. Там, где пересекутся линии, идущие от всех трёх нуклеотидов, и находится искомая аминокислота.

Ответ:

12.1 ДНК: \_\_\_\_\_

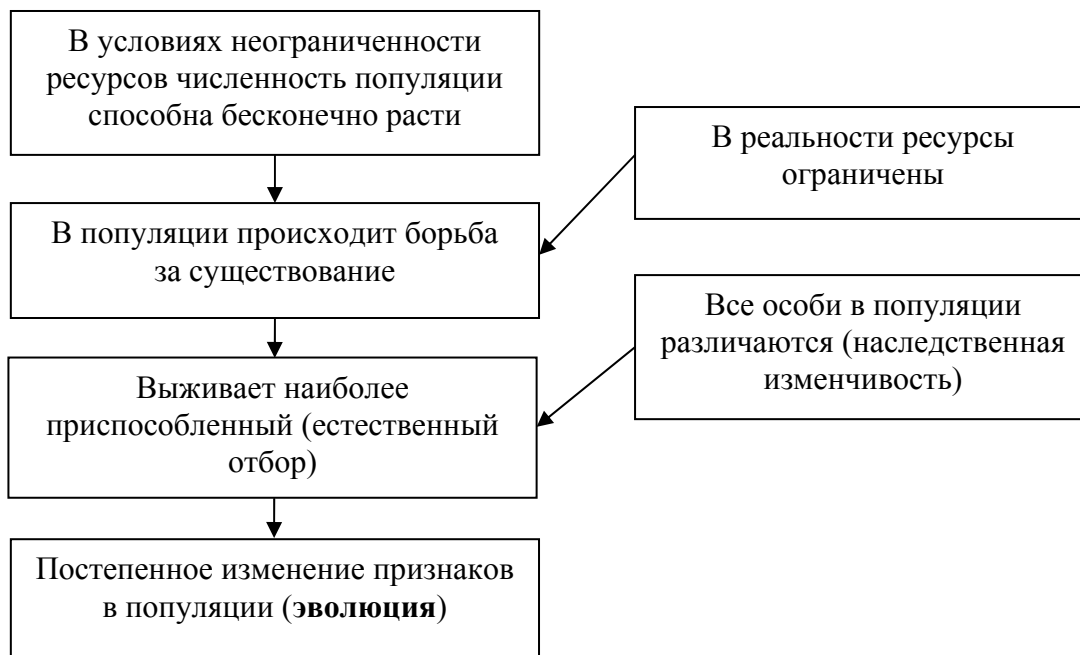
12.2 Белок: \_\_\_\_\_

12.3 При расшифровке генома картофеля было установлено, что во фрагменте молекулы ДНК доля нуклеотидов с тиминем составляет 5%. Пользуясь правилом Чаргаффа, описывающим количественные соотношения между различными типами азотистых оснований в ДНК ( $G + T = A + C$ ), рассчитайте количество (в %) в этой пробе нуклеотидов с цитозином.

Ответ: \_\_\_\_\_

13

Современную эволюционную теорию, согласно учению Дарвина, можно представить в виде следующей схемы.



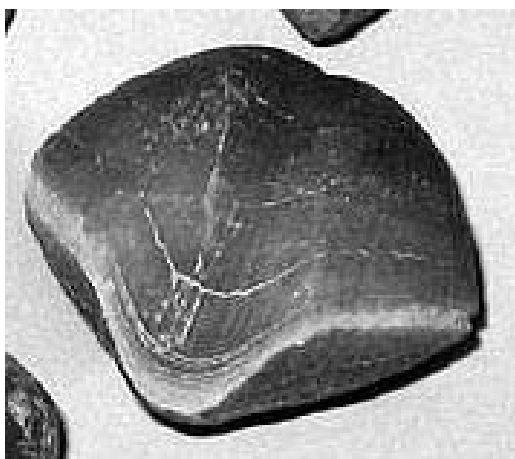
Объясните, руководствуясь этой схемой, формирование длинного хобота у предков современного слона.



Ответ: \_\_\_\_\_  
 \_\_\_\_\_  
 \_\_\_\_\_  
 \_\_\_\_\_

14

На фотографии представлена окаменелость, датируемая примерно 400 млн лет назад.



Используя фрагмент геохронологической таблицы, определите эру и период, в которых обитал данный организм. Эволюционным родственником какого типа современных животных является представленный в окаменелости организм?

**Геохронологическая таблица**

ЭРА		Период и продолжительность (в млн лет)	Животный и растительный мир
Название и продолжительность (в млн лет)	Начало (млн лет назад)		
Кайнозойская, 67	67	Антропоген, 1,5	Появление и развитие человека. Формирование существующих растительных сообществ. Животный мир принял современный облик
		Неоген, 23,5	Господство млекопитающих и птиц
		Палеоген, 42	Появление хвостатых лемуринов, позднее – парапитеков, дриопитеков. Бурный расцвет насекомых. Продолжается вымирание крупных пресмыкающихся. Исчезают многие группы головоногих моллюсков. Господство покрытосеменных растений
Мезозойская, 163	230	Мел, 70	Появление высших млекопитающих и настоящих птиц, хотя зубастые птицы ещё распространены. Преобладают костистые рыбы. Сокращение многообразия папоротников и голосеменных растений. Появление и распространение покрытосеменных растений
		Юра, 58	Появление первых птиц, примитивных млекопитающих, расцвет динозавров. Господство голосеменных. Процветание головоногих моллюсков
		Триас, 35	Начало расцвета пресмыкающихся. Появление костистых рыб

Палеозойская, 295	Нет точных данных	Пермь, 55	Вымирание трилобитов. Возникновение зверозубых пресмыкающихся. Исчезновение каменноугольных лесов
		Карбон, 63	Расцвет земноводных. Появление первых пресмыкающихся. Характерно разнообразие насекомых. Расцвет гигантских хвощей, плаунов, древовидных папоротников
		Девон, 60	Быстрая эволюция рыб. В позднем девоне многие группы древних рыб вымерли. Суша подверглась нашествию множества членистоногих. Появились первые земноводные. Появились споровые хвощи и плауны
		Силур, 25	Происходит активное рифостроительство. Распространены ракоскорпионы. Растения заселяют берега водоёмов
		Ордовик, 42	Множество бесчелюстных рыб. Появляются различные виды водорослей. В конце появляются первые наземные растения
		Кембрий, 56	В ходе грандиозного эволюционного взрыва возникло большинство современных типов животных. В океанах и морях многообразие водорослей

Эра: \_\_\_\_\_

Период: \_\_\_\_\_

 Современный родственник: \_\_\_\_\_